

Warszawa, 2013-03-28

KONIUNKTURA GOSPODARCZA

w marcu 2013 r.

opinie formułowane przez jednostki, których siedziba znajduje się
w WOJEWÓDZTWIE LUBELSKIM

Przedsiębiorstwa z siedzibą w województwie lubelskim w marcu oceniają ogólny klimat koniunktury w **przetwórstwie przemysłowym** podobnie jak przed miesiącem. Prognozy dotyczące portfela zamówień, produkcji i sytuacji finansowej są optymistyczne, lepsze od formułowanych w lutym. Oceny bieżące w tym zakresie są mniej pesymistyczne od zgłaszanych przed miesiącem. Przedsiębiorcy planują redukcję zatrudnienia zbliżone do zapowiadanych w lutym. Ceny wyrobów przemysłowych mogą nieznacznie spadać.

Ogólny klimat koniunktury w **budownictwie** oceniany jest w marcu nieco mniej pesymistycznie niż w lutym. Oceny bieżące i prognozy portfela zamówień oraz produkcji budowlano-montażowej, a także przewidywania dotyczące sytuacji finansowej są mniej niekorzystne od formułowanych przed miesiącem. Utrzymują się pesymistyczne oceny bieżącej sytuacji finansowej. Przedsiębiorcy zapowiadają mniejszy niż planowano w lutym spadek zatrudnienia. Ceny robót budowlano-montażowych mogą spadać w stopniu zbliżonym do prognozowanego w ubiegłym miesiącu.

Ogólny klimat koniunktury w **handlu hurtowym** oceniany jest w marcu bardziej negatywnie niż w ubiegłym miesiącu. Oceny bieżącej sprzedaży są nadal pesymistyczne, przy przewidywanym wzroście w tym zakresie. Bieżąca i przewidywana sytuacja finansowa oceniana jest negatywnie, podobnie jak przed miesiącem. W najbliższych trzech miesiącach redukcje zatrudnienia mogą być znaczące, na poziomie zbliżonym do prognozowanego w lutym. Przedsiębiorcy przewidują, iż ceny mogą rosnać szybciej niż oczekiwano miesiąc wcześniej.

Oceny ogólnego klimatu koniunktury w **handlu detalicznym** są nieco mniej niekorzystne od zgłaszanych w lutym. Utrzymują się pesymistyczne oceny sprzedaży, odpowiednie przewidywania są pozytywne, lepsze od negatywnych prognoz formułowanych przed miesiącem. Diagnozy i prognozy sytuacji finansowej są mniej niekorzystne od zgłaszanych w lutym. Skala spadku zatrudnienia może być nieznacznie mniejsza od planowanej miesiąc wcześniej. Przedsiębiorcy przewidują, iż w najbliższych trzech miesiącach ceny towarów mogą rosnać w tempie wolniejszym od zapowiadanego w lutym.

Kierujący podmiotami z sekcji **informacja i komunikacja** oceniają koniunkturę nieco mniej optymistycznie niż przed rokiem, ale dużo lepiej od negatywnych ocen sprzed miesiąca. Oceny firm z sekcji **działalność związana z zakwaterowaniem i usługami gastronomicznymi** są zbliżone do sygnalizowanych w lutym bieżącego i marcu ubiegłego roku. Jednostki z sekcji **transport i gospodarka magazynowa** oceniają koniunkturę mniej pesymistycznie niż przed miesiącem i przed rokiem.

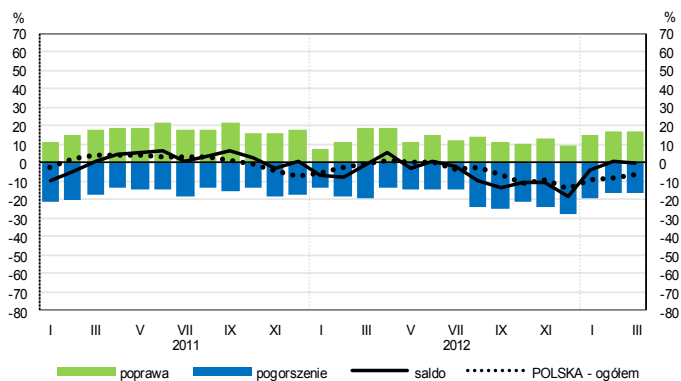
W **przetwórstwie przemysłowym** badaniem objęte są podmioty o liczbie pracujących 10 i więcej osób. W pozostałych badaniach (**budownictwo, handel hurtowy i detaliczny, usługi**) uczestniczą również podmioty o liczbie pracujących do 9 osób.

Przetwórstwo przemysłowe — sekcja C; **Budownictwo** — sekcja F; **Handel hurtowy** — dział 46; **Handel detaliczny** — działy 45 i 47

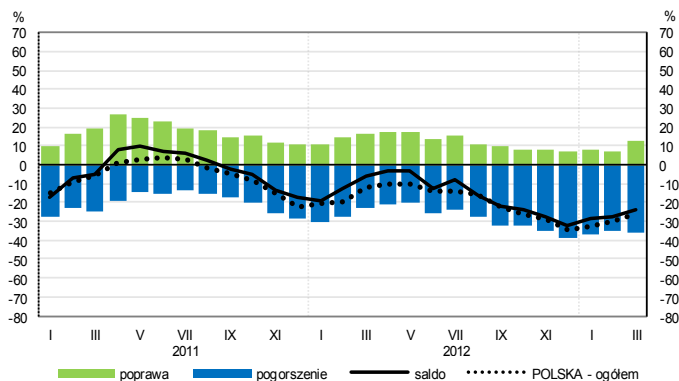
Usługi — sekcje: H — Transport i gospodarka magazynowa, I — Działalność związana z zakwaterowaniem i usługami gastronomicznymi, J — Informacja i komunikacja, K — Działalność finansowa i ubezpieczeniowa, L — Działalność związana z obsługą rynku nieruchomości, M — Działalność profesjonalna, naukowa i techniczna, N — Działalność w zakresie usług administrowania i działalność wspierająca, P — Edukacja, Q — Opieka zdrowotna i pomoc społeczna, R — Działalność związana z kulturą, rozrywką i rekreacją, S — Pozostała działalność usługowa

OGÓLNY KLIMAT KONIUNKTURY WEDŁUG SEKCJI / DZIAŁÓW PKD

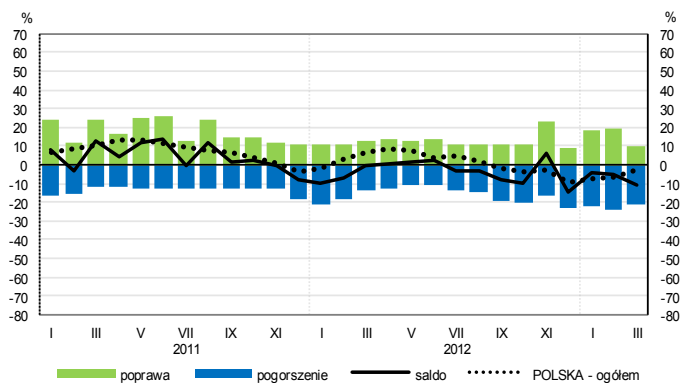
Przetwórstwo przemysłowe (sekcja C)



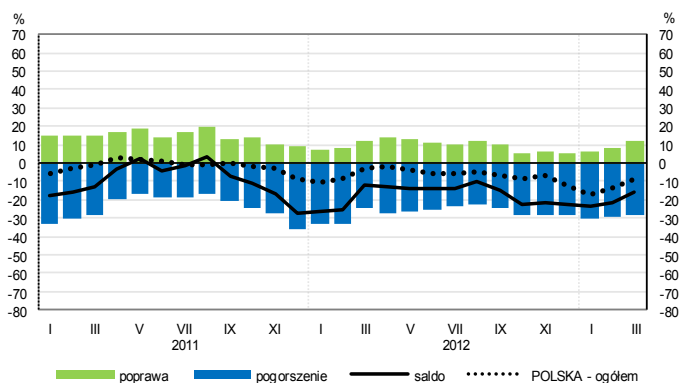
Budownictwo (sekcja F)



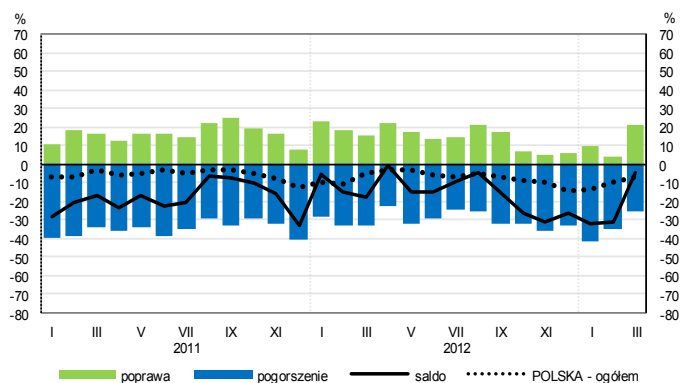
Handel hurtowy (dział 46)



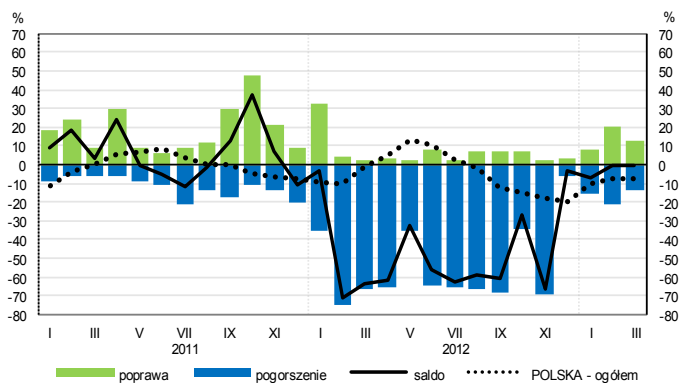
Handel detaliczny (dział 45+47)



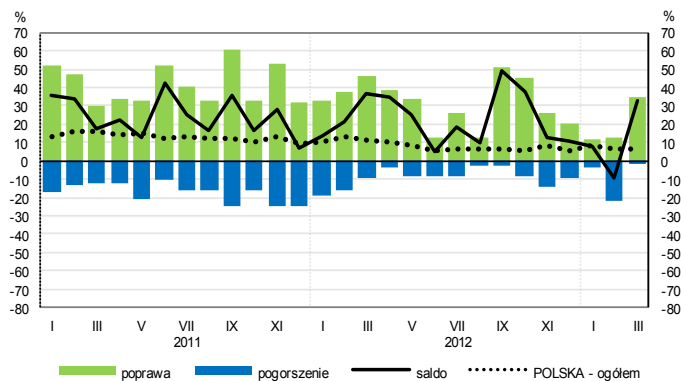
Transport i gospodarka magazynowa (sekcja H)



Zakwaterowanie i gastronomia (sekcja I)

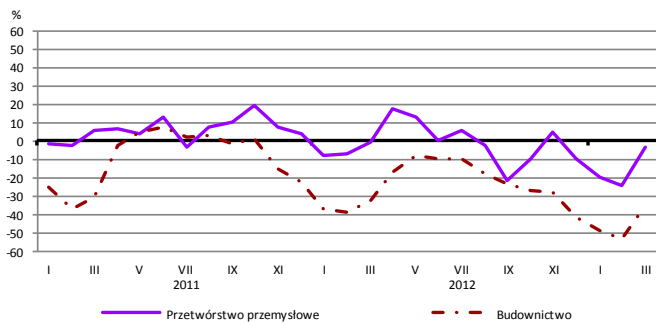


Informacja i komunikacja (sekcja J)

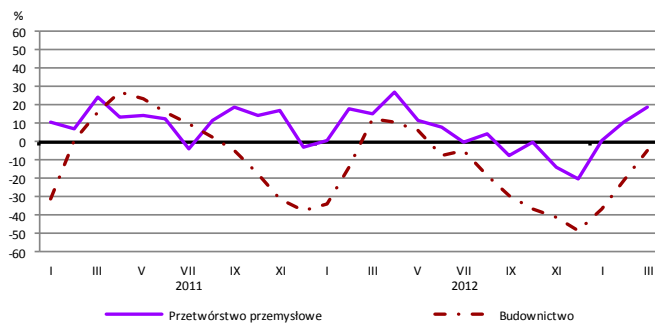


WYBRANE WSKAŹNIKI WEDŁUG SEKCJI / DZIAŁÓW PKD

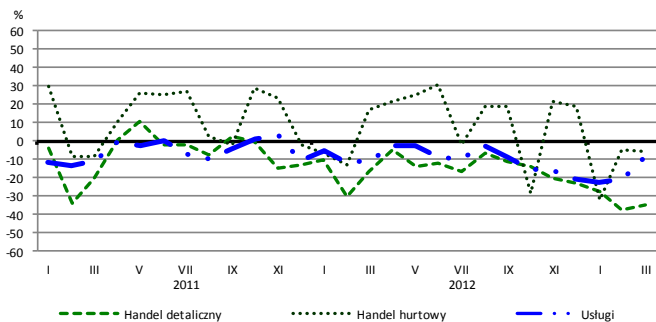
Bieżąca produkcja



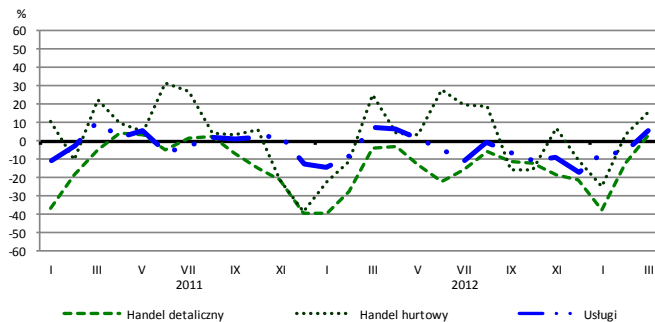
Przewidywana produkcja



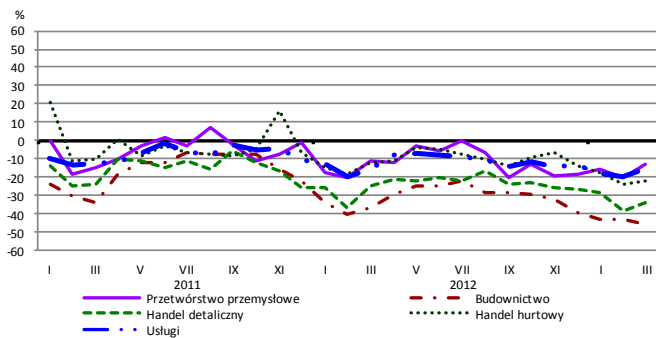
Bieżąca sprzedaż



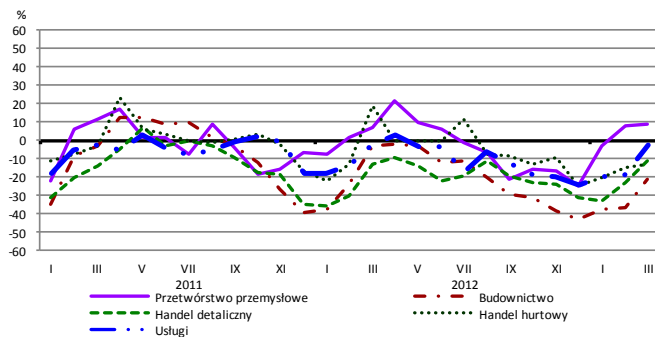
Przewidywana sprzedaż



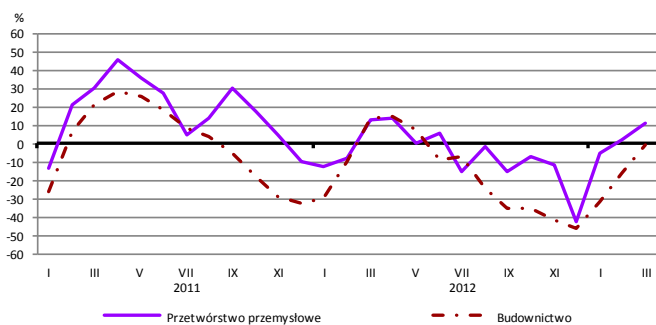
Bieżąca sytuacja finansowa



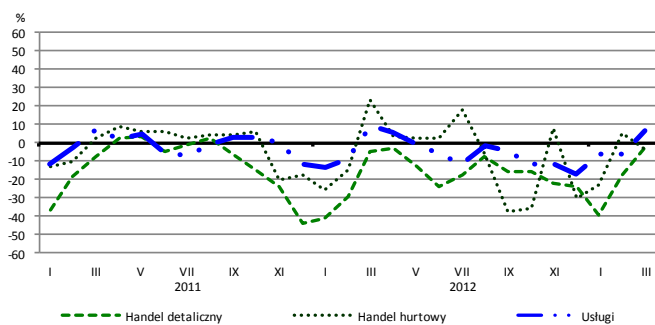
Przewidywana sytuacja finansowa



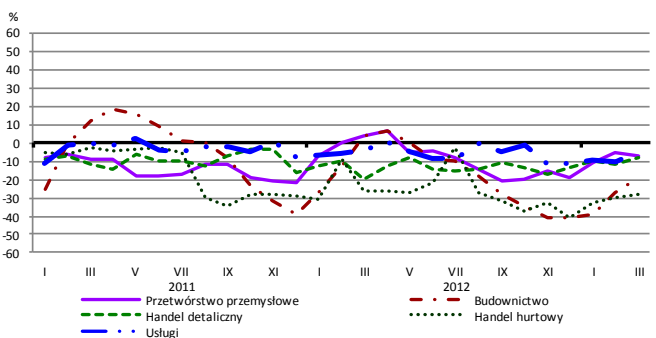
Przewidywany portfel zamówień na rynku krajowym



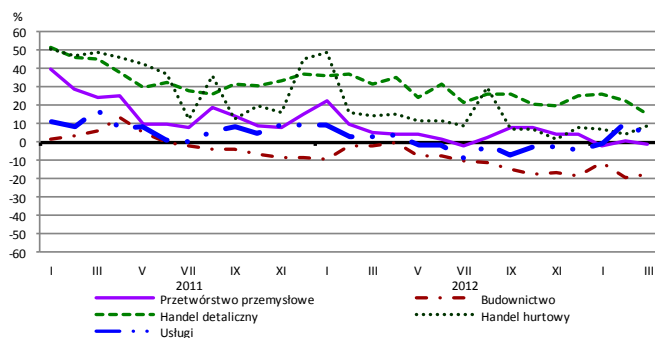
Przewidywany popyt



Przewidywane zatrudnienie

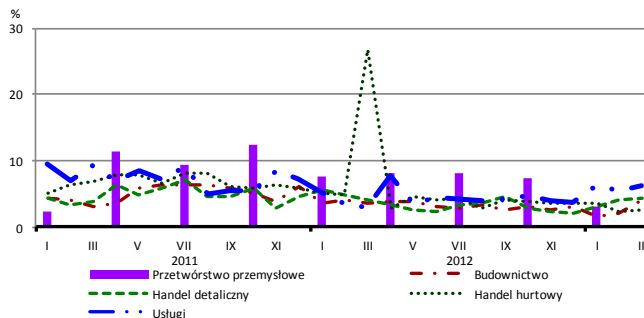


Przewidywane ceny

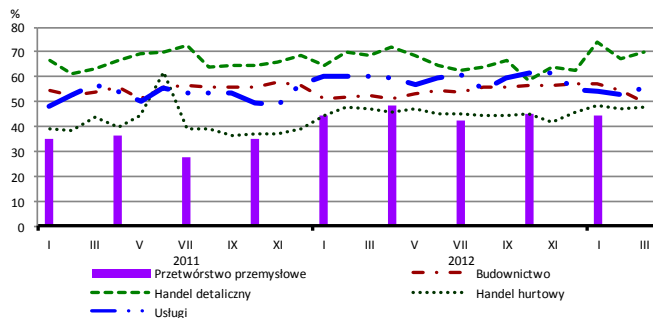


BARIERY DZIAŁALNOŚCI GOSPODARCZEJ

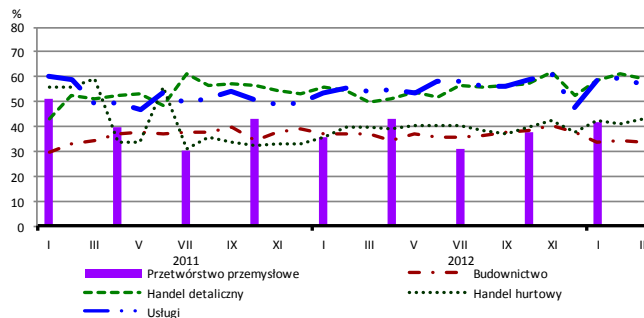
Brak barier



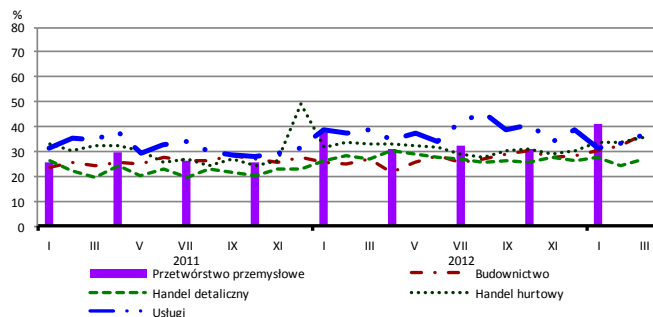
Koszty zatrudnienia



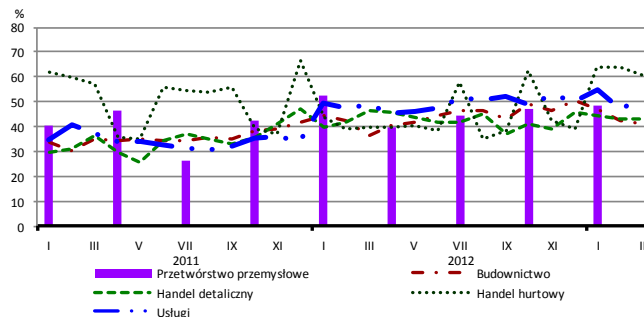
Wysokie obciążenia na rzecz budżetu



Niejasne i niespójne przepisy prawne



Niepewność ogólnej sytuacji gospodarczej



Największy odsetek przedsiębiorców **nieodczuwających żadnych barier w prowadzeniu bieżącej działalności gospodarczej** w marcu br. jest odnotowany w jednostkach prowadzących działalność z zakresu usług (6,2%), w dalszej kolejności – handlu detalicznego (4,3%), budownictwa (4,0%), handlu hurtowego (2,7%).

Największe trudności napotymane przez przedsiębiorstwa **budowlano-montażowe** zgłaszające bariery związane są z konkurencją na rynku (65% w marcu br., 60% w analogicznym miesiącu ub. r.). Barierami, których znaczenie wzrosło w skali roku w największym stopniu są niedostateczny popyt (z 46% do 56%) oraz niejasne i niespójne przepisy prawne (z 27% do 37%).

Największe trudności napotymane przez podmioty prowadzące działalność w zakresie **handlu hurtowego** zgłaszające bariery związane są z: niepewnością ogólnej sytuacji gospodarczej (barierę tę sygnalizuje w marcu br. 61% przedsiębiorstw, 40% w analogicznym miesiącu ub. r.), niedostatecznym popytem (58% w marcu br., 31% przed rokiem) oraz konkurencją na rynku (57% w marcu br., 42% w analogicznym miesiącu ub. r.). Są to bariery, których znaczenie w skali roku wzrosło w największym stopniu.

Największe trudności napotymane przez przedsiębiorców z zakresu **handlu detalicznego** zgłaszających bariery związane są z kosztami zatrudnienia (barierę tę sygnalizuje w marcu br. 70% przedsiębiorstw, 69% w analogicznym miesiącu ub. r.) oraz konkurencją na rynku (69% w marcu br., 65% przed rokiem). Bariery, której znaczenie w skali roku wzrosło w największym stopniu są wysokie obciążenia na rzecz budżetu (z 50% do 59%).

Największe trudności wskazywane przez firmy **usługowe** zgłaszające bariery związane są z wysokimi obciążeniami na rzecz budżetu (57% w marcu br., 54% w analogicznym okresie ub. r.) oraz kosztami zatrudnienia (56% w marcu br., 60% przed rokiem – jest to bariera, której znaczenie w skali roku spadło w największym stopniu). W porównaniu z marcem ub. r. najbardziej wzrosło znaczenie barier związanych z niepewnością ogólnej sytuacji gospodarczej (z 49% do 53%) i niedoborem wykwalifikowanych pracowników (z 13% do 16%).