

Warszawa, 2014-03-28

KONIUNKTURA GOSPODARCZA

w marcu 2014 r.

opinie formułowane przez jednostki, których siedziba znajduje się
w WOJEWÓDZTWIE LUBELSKIM

Przedsiębiorstwa z siedzibą w województwie lubelskim ogólny klimat koniunktury w **przetwórstwie przemysłowym** oceniają w marcu korzystnie, lepiej niż w lutym. Prognozy w zakresie portfela zamówień, produkcji i sytuacji finansowej są bardziej optymistyczne od formułowanych w ubiegłym miesiącu. Również oceny portfela zamówień są lepsze niż w lutym. Bieżąca produkcja jest nadal w niewielkim stopniu ograniczana. Sytuacja finansowa oceniana jest nieznacznie pozytywnie. W najbliższych trzech miesiącach przedsiębiorcy planują utrzymanie zatrudnienia na dotychczasowym poziomie. Ceny wyrobów przemysłowych mogą nieco spadać.

Ogólny klimat koniunktury w **budownictwie** oceniany jest w marcu mniej negatywnie niż w lutym. Diagnozy portfela zamówień i produkcji budowlano-montażowej, a także oceny i przewidywania dotyczące sytuacji finansowej są mniej pesymistyczne od sygnalizowanych w ubiegłym miesiącu. Prognozy dotyczące portfela zamówień są nieznacznie optymistyczne, wobec negatywnych formułowanych w lutym. Przewidywania wskazują, że produkcja budowlano-montażowa może nie ulec zmianom w najbliższych trzech miesiącach. Przedsiębiorcy zapowiadają mniejszy niż planowano w lutym spadek zatrudnienia. Ceny robót budowlano-montażowych mogą zmniejszać się w stopniu zbliżonym do oczekiwanego przed miesiącem.

Ogólny klimat koniunktury w **handlu hurtowym** jest w marcu oceniany mniej pozytywnie niż w lutym. Prognozy sytuacji finansowej są mniej optymistyczne od formułowanych przed miesiącem. Odpowiednie diagnozy są negatywne, wobec korzystnych opinii z lutego. Rośnie bieżąca sprzedaż. Utrzymują się pozytywne przewidywania w tym zakresie. Planowany jest wzrost zatrudnienia, choć mniejszy od zapowiadanego w lutym. Przedsiębiorcy przewidują, iż ceny mogą rosnąć w tempie nieco wolniejszym od prognozowanego miesiąc wcześniej.

Oceny ogólnego klimatu koniunktury w **handlu detalicznym** są mniej niekorzystne niż przed miesiącem. Poprawiają się, mimo to nadal negatywne, diagnozy i prognozy sytuacji finansowej. Odnotowano dalszy spadek bieżącej sprzedaży. Przewidywania w tym zakresie są korzystne, wobec pesymistycznych prognoz zgłaszanych w lutym. Skala spadku zatrudnienia może być mniejsza niż planowano przed miesiącem. Przedsiębiorcy przewidują, iż w najbliższych trzech miesiącach ceny towarów mogą rosnąć w tempie zbliżonym do zapowiadanego w lutym.

Oceny koniunktury formułowane w marcu przez kierujących podmiotami z sekcji **działalność związana z zakwaterowaniem i usługami gastronomicznymi** są korzystne, lepsze od sygnalizowanych przed miesiącem i przed rokiem. Dyrektorzy firm z sekcji **informacja i komunikacja** oceniają koniunkturę pesymistycznie, wobec pozytywnych opinii z lutego bieżącego i marca ubiegłego roku. Jednostki z sekcji **transport i gospodarka magazynowa** formułują mniej niekorzystne niż przed miesiącem oceny koniunktury, choć nieco gorsze niż przed rokiem.

W **przetwórstwie przemysłowym** badaniem objęte są podmioty o liczbie pracujących 10 i więcej osób. W pozostałych badaniach (**budownictwo, handel hurtowy i detaliczny, usługi**) uczestniczą również podmioty o liczbie pracujących do 9 osób.

Przetwórstwo przemysłowe — sekcja C; **Budownictwo** — sekcja F; **Handel hurtowy** — dział 46; **Handel detaliczny** — działy 45 i 47

Usługi — sekcje: H – Transport i gospodarka magazynowa, I – Działalność związana z zakwaterowaniem i usługami gastronomicznymi, J – Informacja i komunikacja, K – Działalność finansowa i ubezpieczeniowa, L – Działalność związana z obsługą rynku nieruchomości, M – Działalność profesjonalna, naukowa i techniczna, N – Działalność w zakresie usług administrowania i działalność wspierająca, P – Edukacja, Q – Opieka zdrowotna i pomoc społeczna, R – Działalność związana z kulturą, rozrywką i rekreacją, S – Pozostała działalność usługowa

Opracowanie:

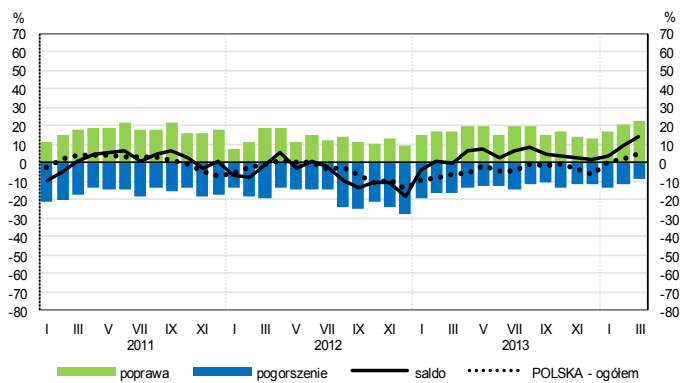
Departament Przedsiębiorstw**Kontakt w sprawach merytorycznych:**

Hanna Sękowska tel. 22 608 36 51, Magdalena Świącka tel. 22 608 35 50, Olga Gaca tel. 22 608 36 51,

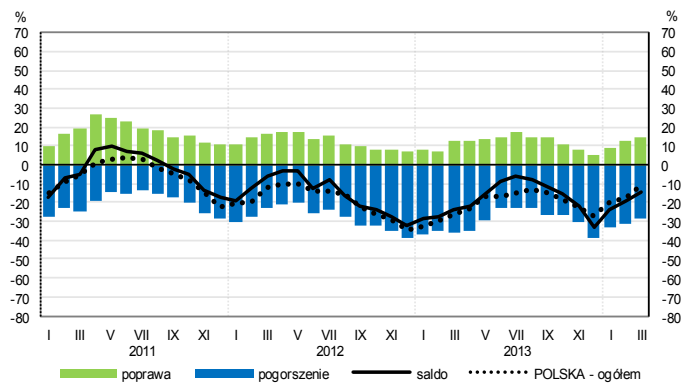
Hubert Stefaniak tel. 22 608 35 50, Łukasz Gontarz tel. 22 608 36 51,

OGÓLNY KLIMAT KONIUNKTURY WEDŁUG SEKCJI / DZIAŁÓW PKD

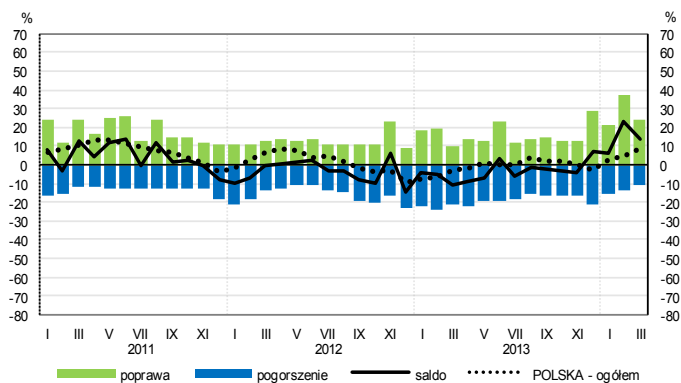
Przetwórstwo przemysłowe (sekcja C)



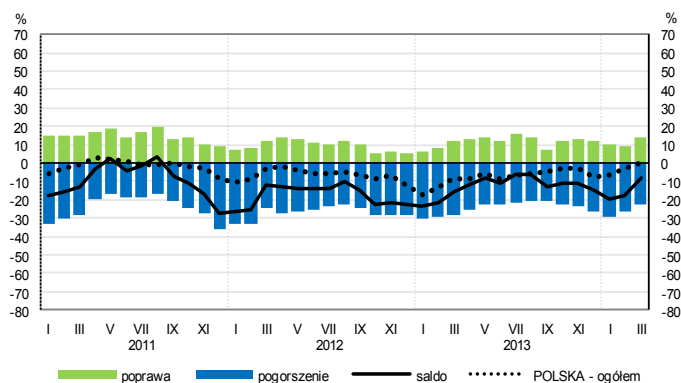
Budownictwo (sekcja F)



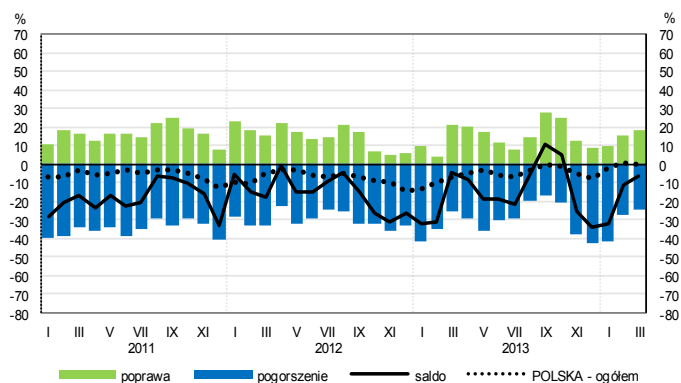
Handel hurtowy (dział 46)



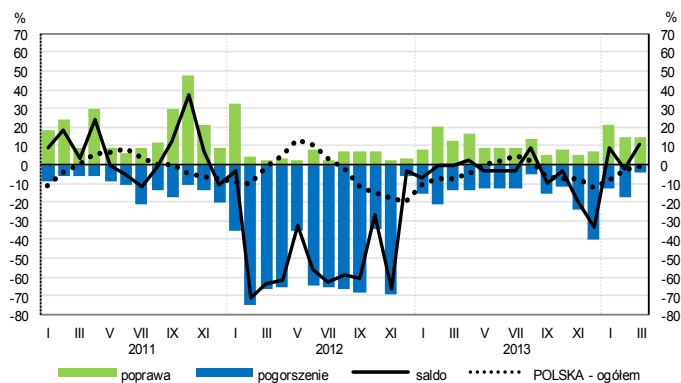
Handel detaliczny (dział 45+47)



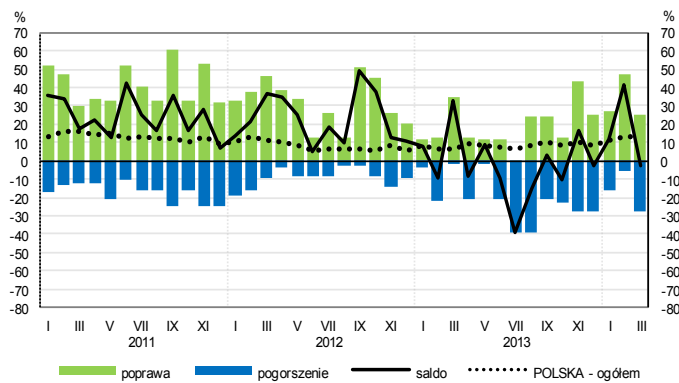
Transport i gospodarka magazynowa (sekcja H)



Zakwaterowanie i gastronomia (sekcja I)

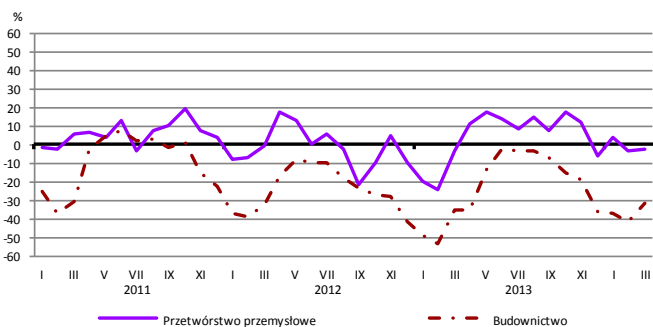


Informacja i komunikacja (sekcja J)

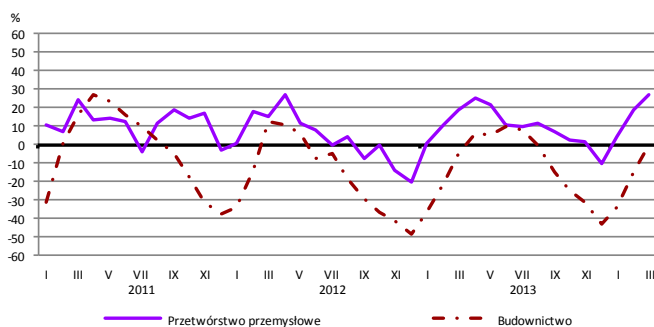


WYBRANE WSKAŹNIKI WEDŁUG SEKCJI / DZIAŁÓW PKD

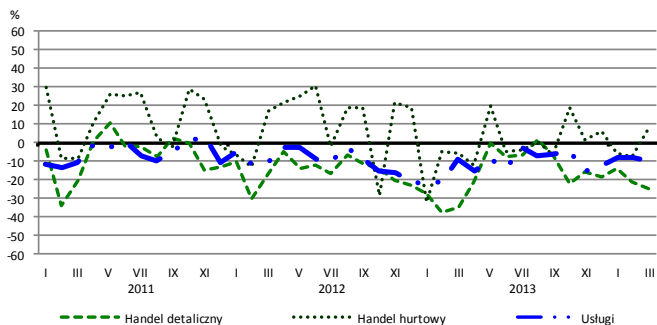
Bieżąca produkcja



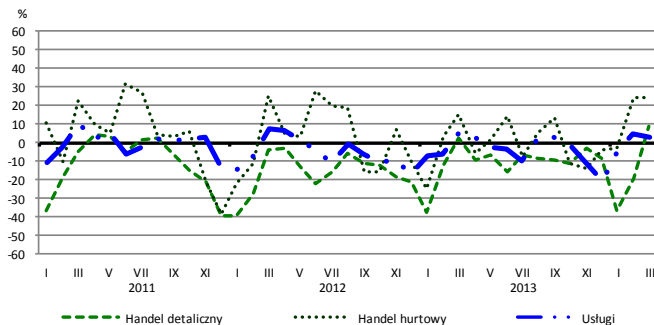
Przewidywana produkcja



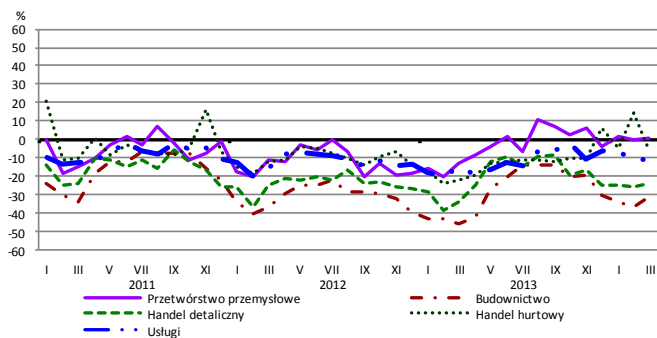
Bieżąca sprzedaż



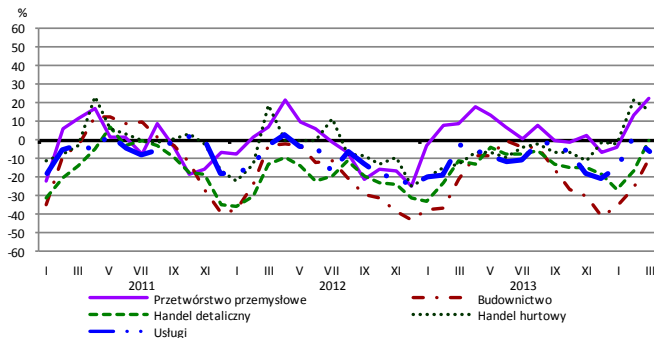
Przewidywana sprzedaż



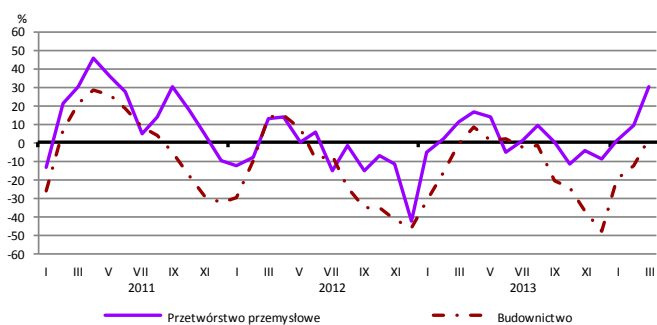
Bieżąca sytuacja finansowa



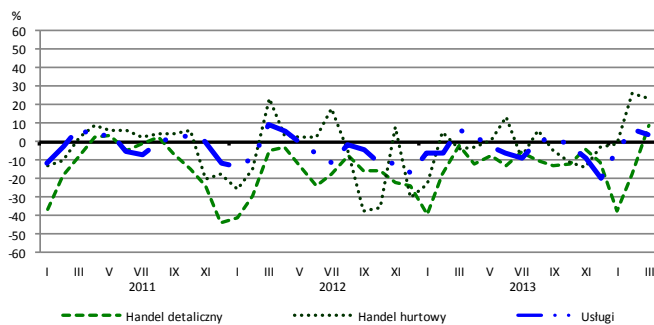
Przewidywana sytuacja finansowa



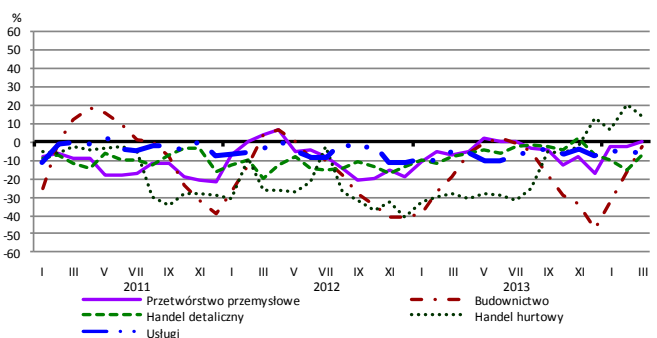
Przewidywany portfel zamówień na rynku krajowym



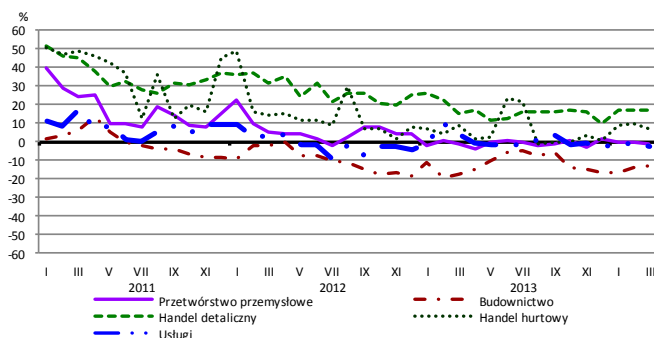
Przewidywany popyt



Przewidywane zatrudnienie

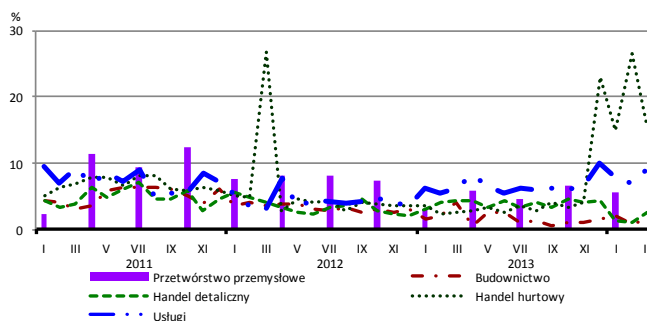


Przewidywane ceny

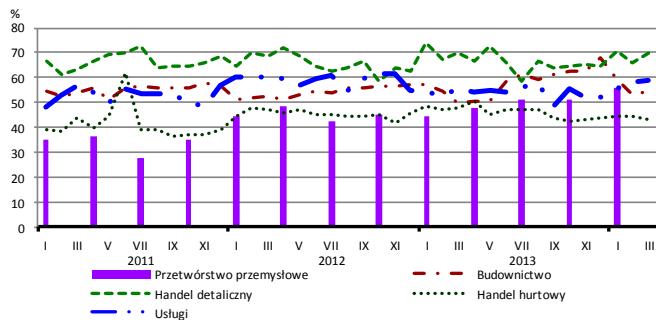


BARIERY DZIAŁALNOŚCI GOSPODARCZEJ

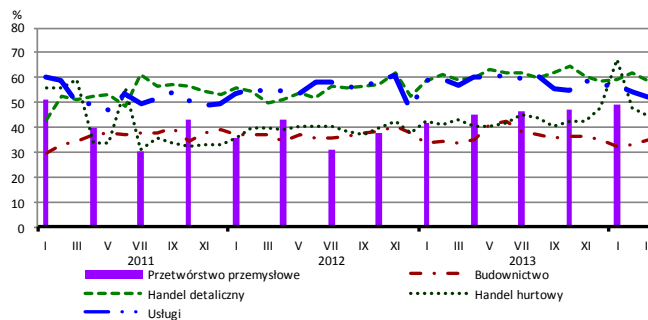
Brak barier



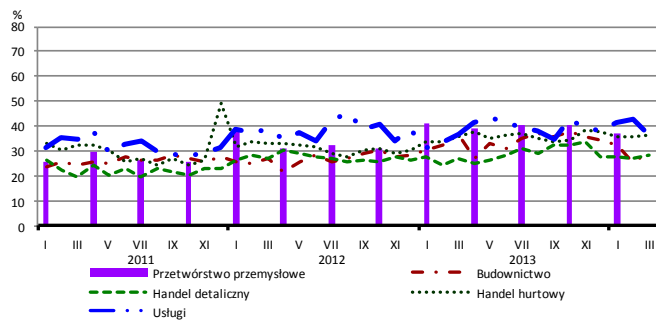
Koszty zatrudnienia



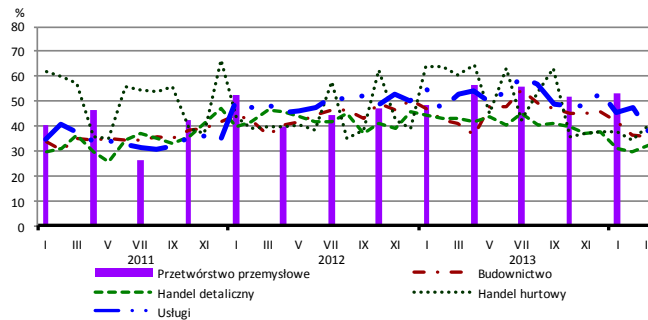
Wysokie obciążenia na rzecz budżetu



Niejasne i niespójne przepisy prawne



Niepewność ogólnej sytuacji gospodarczej



Największy odsetek przedsiębiorców **nieodczuwających żadnych barier w prowadzeniu bieżącej działalności gospodarczej** w marcu br. jest odnotowany w jednostkach prowadzących działalność z zakresu handlu hurtowego (15,4%), w dalszej kolejności – usług (8,9%), handlu detalicznego (2,6%), budownictwa (1,5%).

Największe trudności napotymane przez przedsiębiorstwa **budowlano-montażowe** zgłaszające bariery związane są z konkurencją na rynku (58% w marcu br., 65% przed rokiem) oraz kosztami zatrudnienia (55% w marcu br., 50% w analogicznym miesiącu ub. r. – jest to bariera, której znaczenie w skali roku wzrosło w największym stopniu). W porównaniu z marcem 2013 r. w największym stopniu spadło znaczenie barier związanych z niedostatecznym popytem (z 56% do 47%) oraz niejasnymi i niespójnymi przepisami prawnymi (z 37% do 29%).

Podmioty prowadzące działalność w zakresie **handlu hurtowego** najczęściej wskazują trudności związane z konkurencją na rynku (barierę tę sygnalizuje 67% przedsiębiorstw w marcu br., 57% w analogicznym miesiącu ub. r.) oraz trudnościami w rozrachunkach z kontrahentami (61% w marcu br., 37% przed rokiem). Są to bariery, których znaczenie w skali roku wzrosło w największym stopniu. Bariery, której znaczenie najbardziej spadło w skali roku jest niepewność ogólnej sytuacji gospodarczej (z 61% do 40%).

Przedsiębiorcy prowadzący działalność z zakresu **handlu detalicznego** najbardziej odczuwają bariery związane z kosztami zatrudnienia (barierę tę sygnalizuje w marcu bieżącego i ubiegłego roku 70% przedsiębiorstw), wysokimi obciążeniami na rzecz budżetu (59% w marcu br. i przed rokiem) oraz konkurencją na rynku (58% w marcu br., 69% w analogicznym miesiącu ub. r.). W stosunku do marca ub. r. najbardziej spadło znaczenie barier związanych z niedostatecznym popytem (z 57% do 40%), niepewnością ogólnej sytuacji gospodarczej (z 43% do 32%) i konkurencją na rynku.

Największe trudności wskazywane przez firmy **usługowe** zgłaszające bariery związane są z kosztami zatrudnienia (59% w marcu br., 56% przed rokiem) oraz wysokimi obciążeniami na rzecz budżetu (53% w marcu br., 57% przed rokiem). W największym stopniu w skali roku spadło znaczenie bariery związanej z niepewnością ogólnej sytuacji gospodarczej (z 53% do 38%).