

Warszawa, 2014-02-28

**KONIUNKTURA GOSPODARCZA**

w lutym 2014 r.

opinie formułowane przez jednostki, których siedziba znajduje się  
w WOJEWÓDZTWIE LUBELSKIM

Przedsiębiorstwa z siedzibą w województwie lubelskim ogólny klimat koniunktury w **przetwórstwie przemysłowym** oceniają w lutym pozytywnie, bardziej korzystnie niż w styczniu. Prognozy w zakresie portfela zamówień, produkcji i sytuacji finansowej są optymistyczne, lepsze od formułowanych w ubiegłym miesiącu. Wzrasta bieżący portfel zamówień, mimo to produkcja jest nieznacznie ograniczana. Sytuacja finansowa nie ulega zmianie. Niewielkie redukcje zatrudnienia mogą być zbliżone do zapowiadanych w ubiegłym miesiącu. Ceny wyrobów przemysłowych mogą utrzymać się na dotychczasowym poziomie.

Ogólny klimat koniunktury w **budownictwie** oceniany jest w lutym mniej negatywnie niż w styczniu. Prognozy portfela zamówień, produkcji budowlano-montażowej oraz sytuacji finansowej są mniej pesymistyczne od formułowanych w ubiegłym miesiącu. W porównaniu ze styczniem, oceny portfela zamówień są mniej negatywne, natomiast produkcji budowlano-montażowej i sytuacji finansowej – bardziej niekorzystne. Przedsiębiorcy zapowiadają mniej znaczący niż planowano w ubiegłym miesiącu spadek zatrudnienia. Ceny robót budowlano-montażowych mogą zmniejszać się nieco wolniej niż oczekiwano w styczniu.

Ogólny klimat koniunktury w **handlu hurtowym** jest w lutym oceniany bardziej pozytywnie niż w styczniu. Diagnozy i prognozy sytuacji finansowej oraz przewidywania dotyczące sprzedaży są korzystne, lepsze od formułowanych przed miesiącem. Nieznacznie pogarszają się pesymistyczne oceny bieżącej sprzedaży. Planowany jest wzrost zatrudnienia, większy od zapowiadanego w styczniu. Przedsiębiorcy przewidują, iż ceny mogą rosnąć w tempie zbliżonym do prognozowanego miesiąc wcześniej.

Oceny ogólnego klimatu koniunktury w **handlu detalicznym** są nieco mniej niekorzystne niż przed miesiącem. Poprawiają się, mimo to nadal negatywne, prognozy sprzedaży oraz sytuacji finansowej. Bieżąca sprzedaż jest dalej ograniczana. Utrzymują się pesymistyczne diagnozy sytuacji finansowej. Skala spadku zatrudnienia może być większa niż planowano przed miesiącem. Przedsiębiorcy przewidują, iż w najbliższych trzech miesiącach ceny towarów mogą rosnąć w tempie zapowiadanych w styczniu.

Dyrektorzy firm z sekcji **informacja i komunikacja** oceniają w lutym koniunkturę bardziej optymistycznie niż przed miesiącem, wobec negatywnych opinii sprzed roku. Oceny koniunktury formułowane przez kierujących podmiotami z sekcji **działalność związana z zakwaterowaniem i usługami gastronomicznymi** są niekorzystne, gorsze od zgłaszanych w styczniu bieżącego i lutym ubiegłego roku. Jednostki z sekcji **transport i gospodarka magazynowa** oceniają koniunkturę mniej pesymistycznie niż przed miesiącem i przed rokiem.

W **przetwórstwie przemysłowym** badaniem objęte są podmioty o liczbie pracujących 10 i więcej osób. W pozostałych badaniach (**budownictwo, handel hurtowy i detaliczny, usługi**) uczestniczą również podmioty o liczbie pracujących do 9 osób.

**Przetwórstwo przemysłowe** — sekcja C; **Budownictwo** — sekcja F; **Handel hurtowy** — dział 46; **Handel detaliczny** — działy 45 i 47

**Usługi** — sekcje: H – Transport i gospodarka magazynowa, I – Działalność związana z zakwaterowaniem i usługami gastronomicznymi, J – Informacja i komunikacja, K – Działalność finansowa i ubezpieczeniowa, L – Działalność związana z obsługą rynku nieruchomości, M – Działalność profesjonalna, naukowa i techniczna, N – Działalność w zakresie usług administrowania i działalność wspierająca, P – Edukacja, Q – Opieka zdrowotna i pomoc społeczna, R – Działalność związana z kulturą, rozrywką i rekreacją, S – Pozostała działalność usługowa

Opracowanie:

Departament Przedsiębiorstw

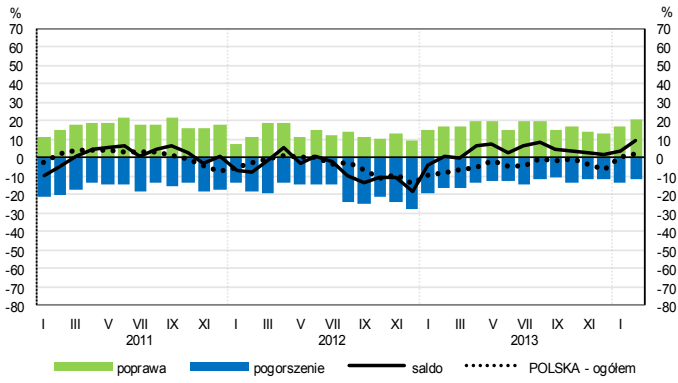
Kontakt w sprawach merytorycznych:

Hanna Sękowska tel. 22 608 36 51, Magdalena Świącka tel. 22 608 35 50, Olga Gaca tel. 22 608 36 51,

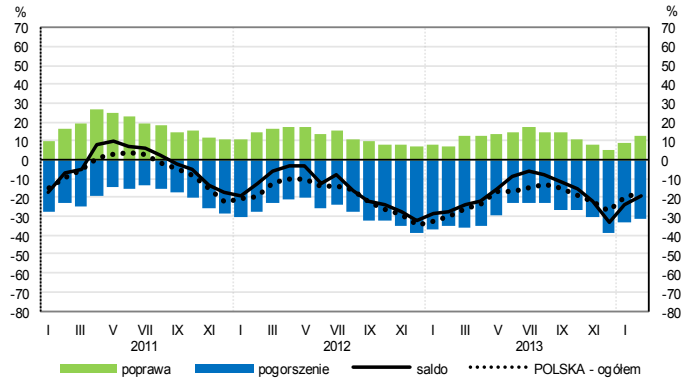
Hubert Stefaniak tel. 22 608 35 50, Łukasz Gontarz tel. 22 608 36 51,

# OGÓLNY KLIMAT KONIUNKTURY WEDŁUG SEKCJI / DZIAŁÓW PKD

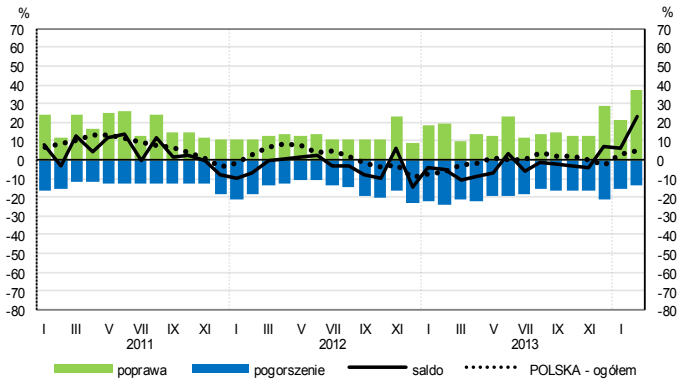
## Przetwórstwo przemysłowe (sekcja C)



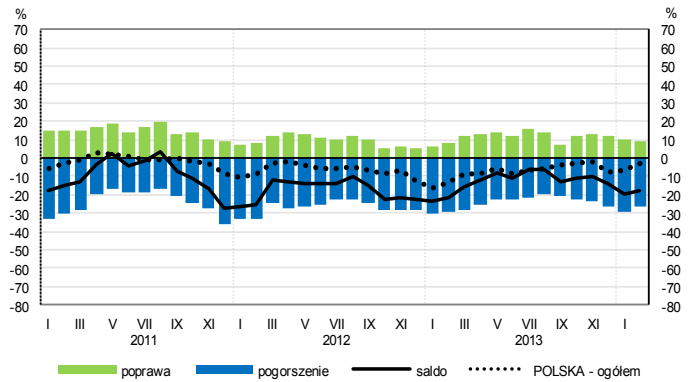
## Budownictwo (sekcja F)



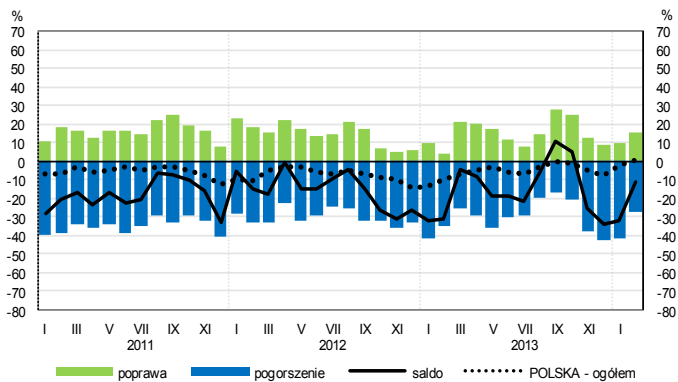
## Handel hurtowy (dział 46)



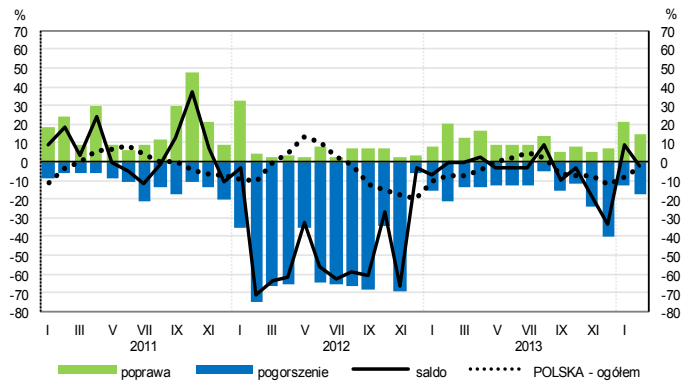
## Handel detaliczny (dział 45+47)



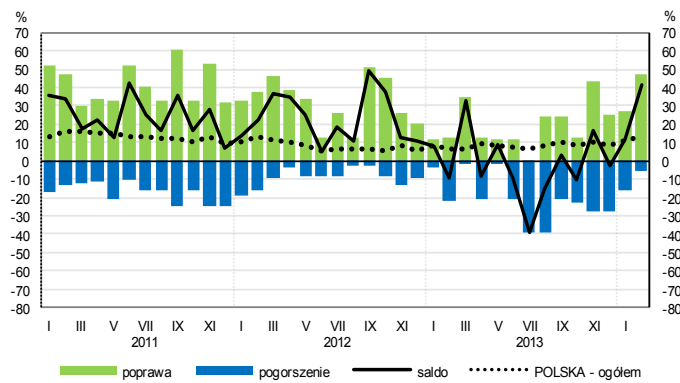
## Transport i gospodarka magazynowa (sekcja H)



## Zakwaterowanie i gastronomia (sekcja I)

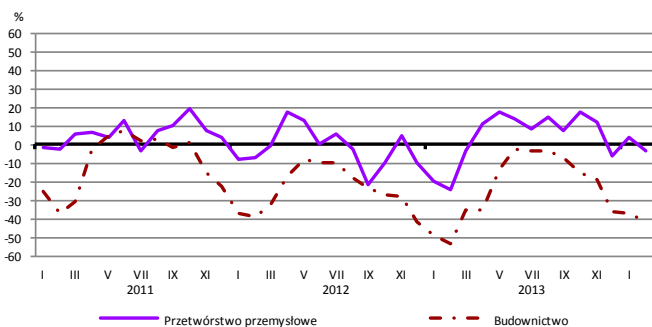


## Informacja i komunikacja (sekcja J)

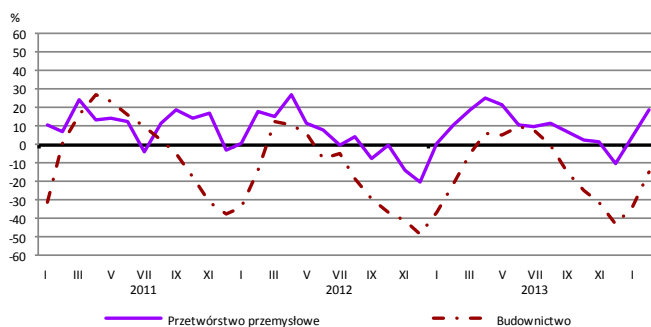


# WYBRANE WSKAŹNIKI WEDŁUG SEKCJI / DZIAŁÓW PKD

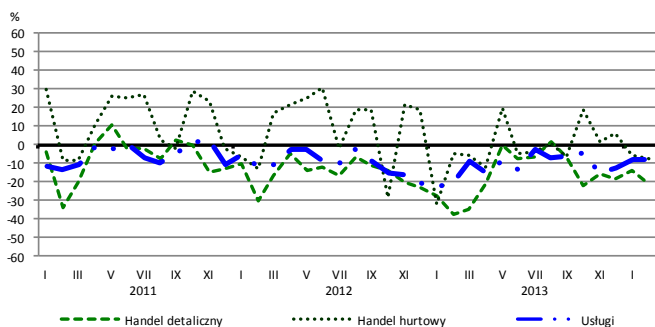
## Bieżąca produkcja



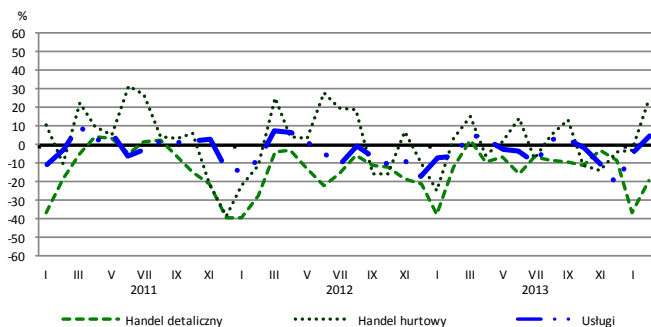
## Przewidywana produkcja



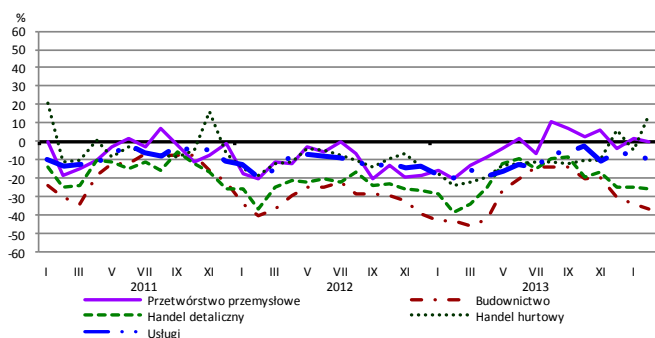
## Bieżąca sprzedaż



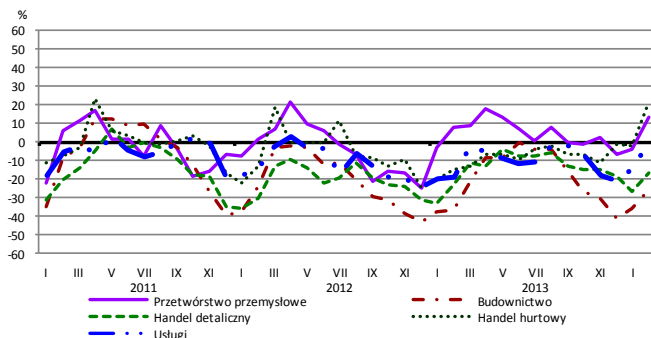
## Przewidywana sprzedaż



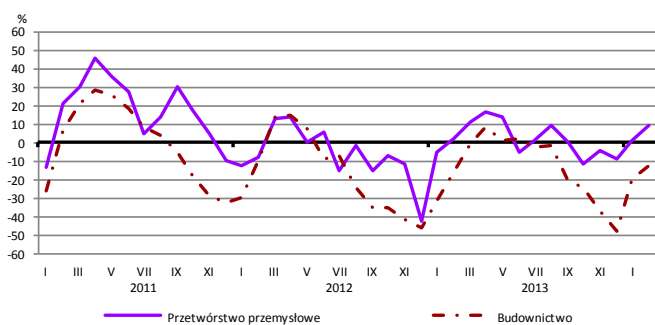
## Bieżąca sytuacja finansowa



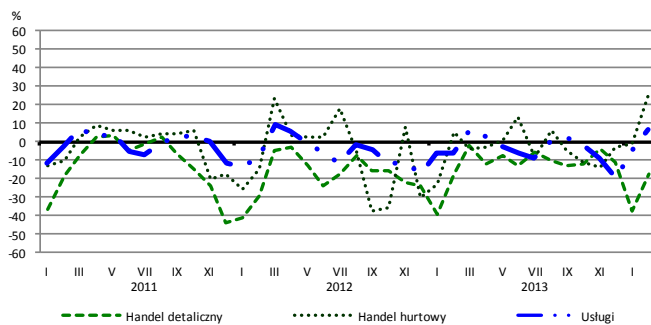
## Przewidywana sytuacja finansowa



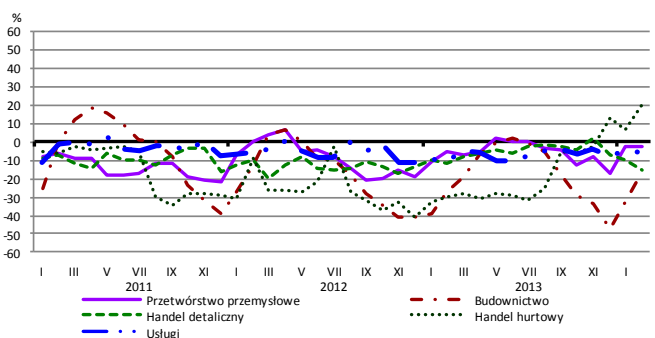
## Przewidywany portfel zamówień na rynku krajowym



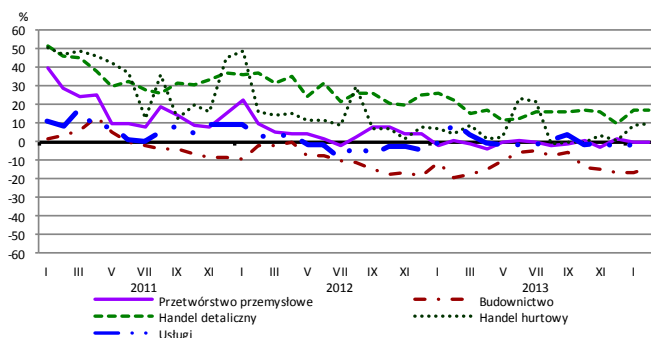
## Przewidywany popyt



## Przewidywane zatrudnienie

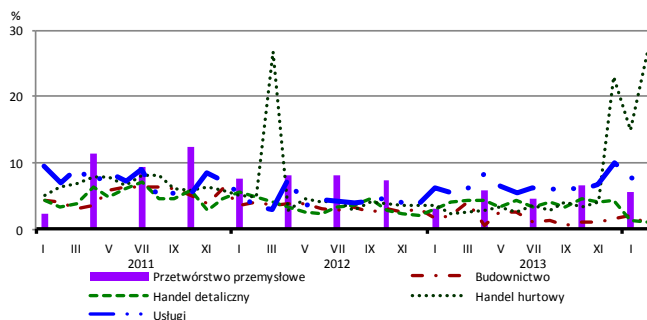


## Przewidywane ceny

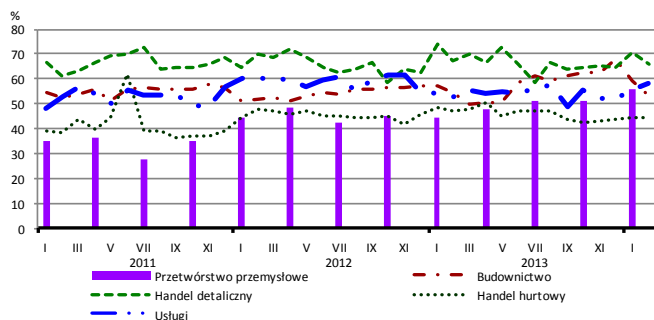


# BARIERY DZIAŁALNOŚCI GOSPODARCZEJ

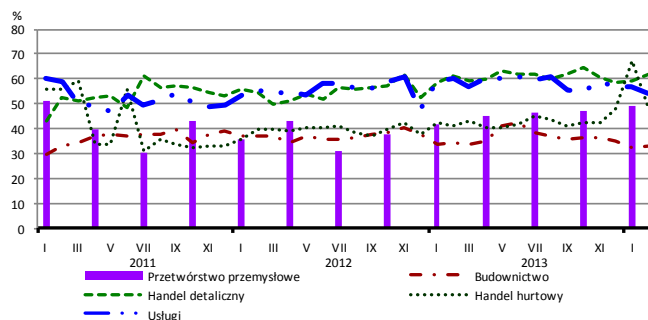
## Brak barier



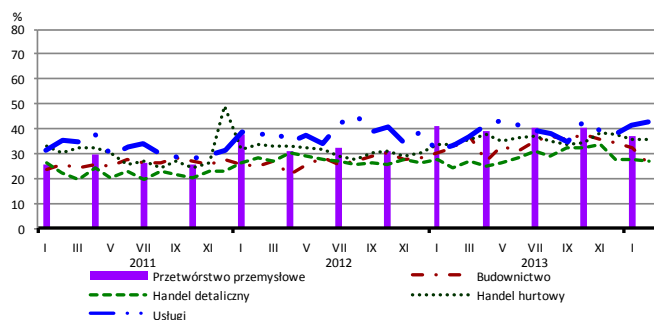
## Koszty zatrudnienia



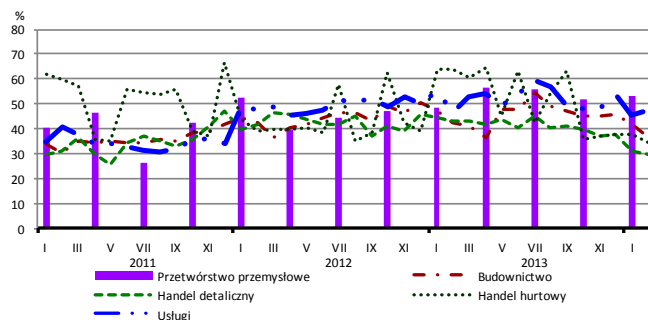
## Wysokie obciążenia na rzecz budżetu



## Niejasne i niespójne przepisy prawne



## Niepewność ogólnej sytuacji gospodarczej



Największy odsetek przedsiębiorców **nieodczuwających żadnych barier w prowadzeniu bieżącej działalności gospodarczej** w lutym br. jest odnotowany w jednostkach prowadzących działalność z zakresu handlu hurtowego (26,6%), w dalszej kolejności – usług (7,1%), handlu detalicznego (1,2%), budownictwa (0,8%).

Największe trudności napotymane przez przedsiębiorstwa **budowlano-montażowe** zgłaszające bariery związane są z konkurencją na rynku (54% w lutym br., 60% przed rokiem) oraz kosztami zatrudnienia (53% w lutym br., 55% w analogicznym miesiącu ub. r.). W skali roku w największym stopniu spadło znaczenie bariery związanej z niedostatecznym popytem (z 50% do 38%).

Podmioty prowadzące działalność w zakresie **handlu hurtowego** najczęściej wskazują trudności związane z konkurencją na rynku (barierę tę sygnalizuje 50% przedsiębiorstw w lutym br., 35% w analogicznym miesiącu ub. r.) oraz wysokimi obciążeniami na rzecz budżetu (48% w lutym br., 41% przed rokiem). Są to bariery, których znaczenie w skali roku wzrosło w największym stopniu. Barrierami, których znaczenie najbardziej spadło w skali roku są niepewność ogólnej sytuacji gospodarczej (z 64% do 35%) i trudności w rozrachunkach z kontrahentami (z 64% do 42%).

Przedsiębiorcy prowadzący działalność z zakresu **handlu detalicznego** najbardziej odczuwają bariery związane z kosztami zatrudnienia (barierę tę sygnalizuje w lutym br. 66% przedsiębiorstw, 67% w analogicznym miesiącu ub. r.), wysokimi obciążeniami na rzecz budżetu (62% w lutym br., 61% przed rokiem) oraz konkurencją na rynku (61% w lutym br., 68% w analogicznym miesiącu ub. r.). W stosunku do lutego ub. r. najbardziej spadło znaczenie bariery związanej z niepewnością ogólnej sytuacji gospodarczej (z 43% do 30%).

Największe trudności wskazywane przez firmy **usługowe** zgłaszające bariery związane są z kosztami zatrudnienia (58% w lutym br., 53% przed rokiem) oraz wysokimi obciążeniami na rzecz budżetu (54% w lutym br., 60% przed rokiem). W największym stopniu w skali roku wzrosło znaczenie bariery związanej z niejasnymi i niespójnymi przepisami prawnymi (z 34% do 43%), a spadło – z niedoborem wykwalifikowanych pracowników (z 16% do 8%) oraz trudnościami z uzyskaniem kredytu (z 11% do 5%).