

**KONIUNKTURA GOSPODARCZA**

w lutym 2013 r.

opinie formułowane przez jednostki, których siedziba znajduje się  
w WOJEWÓDZTWIE LUBELSKIM

Ogólny klimat koniunktury w **przetwórstwie przemysłowym** w lutym poprawia się i jest oceniany nieznacznie pozytywnie. Prognozy portfela zamówień, produkcji i sytuacji finansowej są optymistyczne. Diagnozy dotyczące portfela zamówień są mniej pesymistyczne od formułowanych przed miesiącem, ale produkcja i sytuacja finansowa są oceniane negatywnie, gorzej niż przed miesiącem. Przedsiębiorcy planują redukcje zatrudnienia mniejsze od zapowiadanych w styczniu. Ceny wyrobów przemysłowych mogą utrzymywać się.

Ogólny klimat koniunktury w **budownictwie** oceniany jest w lutym negatywnie, podobnie jak przed miesiącem. Bieżąca produkcja budowlano-montażowa oceniana jest bardziej pesymistycznie niż w styczniu, przy utrzymujących się niekorzystnych opiniach dotyczących portfela zamówień. Odpowiednie prognozy są mniej negatywne od przewidywań formułowanych w ubiegłym miesiącu. Utrzymują się nadal pesymistyczne oceny bieżące i prognozy dotyczące sytuacji finansowej. Przedsiębiorcy zapowiadają mniejszy niż planowano w styczniu spadek zatrudnienia. Ceny robót budowlano-montażowych mogą spadać szybciej niż oczekiwano przed miesiącem.

Ogólny klimat koniunktury w **handlu hurtowym** oceniany jest w lutym negatywnie, podobnie jak w ubiegłym miesiącu. Oceny bieżącej sprzedaży są dużo mniej pesymistyczne niż w styczniu, odpowiednie prognozy wskazują na możliwość niewielkiego wzrostu w tym zakresie. Bieżąca sytuacja finansowa oceniana jest bardziej negatywnie niż przed miesiącem, przewidywania w tym zakresie są mniej niekorzystne od formułowanych w styczniu. W najbliższych trzech miesiącach redukcje zatrudnienia mogą być nieco mniej znaczące. Przedsiębiorstwa z siedzibą w województwie lubelskim przewidują, iż ceny mogą rosnąć nieznacznie wolniej niż prognozowano w styczniu.

Oceny ogólnego klimatu koniunktury w **handlu detalicznym** są nieco mniej negatywne od zgłaszanych w styczniu. Przewidywania dotyczące sprzedaży oraz sytuacji finansowej są mniej pesymistyczne od prognoz z ubiegłego miesiąca, natomiast oceny bieżące w tym zakresie są bardziej negatywne niż w styczniu. Skala spadku zatrudnienia może być zbliżona do prognozowanej miesiąc wcześniej. Przedsiębiorstwa z siedzibą w województwie lubelskim przewidują, iż w najbliższych trzech miesiącach ceny towarów mogą rosnąć w tempie nieco wolniejszym od zapowiadanego w styczniu.

Kierujący podmiotami z sekcji **działalność związana z zakwaterowaniem i usługami gastronomicznymi** oceniają koniunkturę mniej niekorzystnie niż przed miesiącem i przed rokiem. Oceny firm z sekcji **informacja i komunikacja** są negatywne, gorsze od pozytywnych opinii zgłoszonych w styczniu br. i lutym ub. r. Jednostki z sekcji **transport i gospodarka magazynowa** oceniają koniunkturę niekorzystnie, podobnie jak przed miesiącem, ale bardziej pesymistycznie niż przed rokiem.

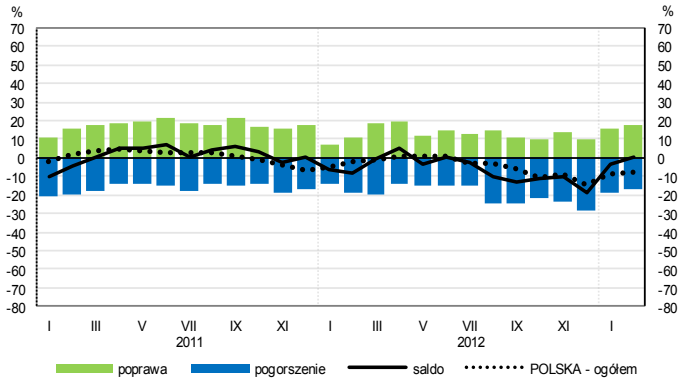
W **przetwórstwie przemysłowym** badaniem objęte są podmioty o liczbie pracujących 10 i więcej osób. W pozostałych badaniach (**budownictwo, handel hurtowy i detaliczny, usługi**) uczestniczą również podmioty o liczbie pracujących do 9 osób.

**Przetwórstwo przemysłowe** — sekcja C; **Budownictwo** — sekcja F; **Handel hurtowy** — dział 46; **Handel detaliczny** — działy 45 i 47

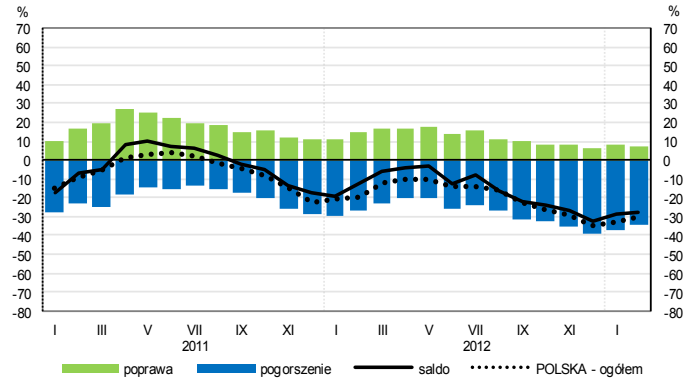
**Usługi** — sekcje: H — Transport i gospodarka magazynowa, I — Działalność związana z zakwaterowaniem i usługami gastronomicznymi, J — Informacja i komunikacja, K — Działalność finansowa i ubezpieczeniowa, L — Działalność związana z obsługą rynku nieruchomości, M — Działalność profesjonalna, naukowa i techniczna, N — Działalność w zakresie usług administrowania i działalność wspierająca, P — Edukacja, Q — Opieka zdrowotna i pomoc społeczna, R — Działalność związana z kulturą, rozrywką i rekreacją, S — Pozostała działalność usługowa

# OGÓLNY KLIMAT KONIUNKTURY WEDŁUG SEKCJI / DZIAŁÓW PKD

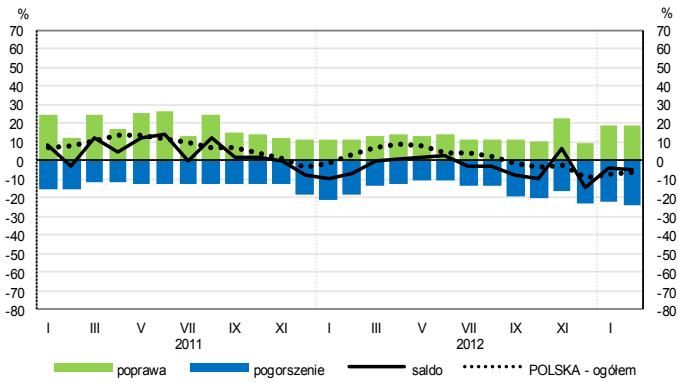
## Przetwórstwo przemysłowe (sekcja C)



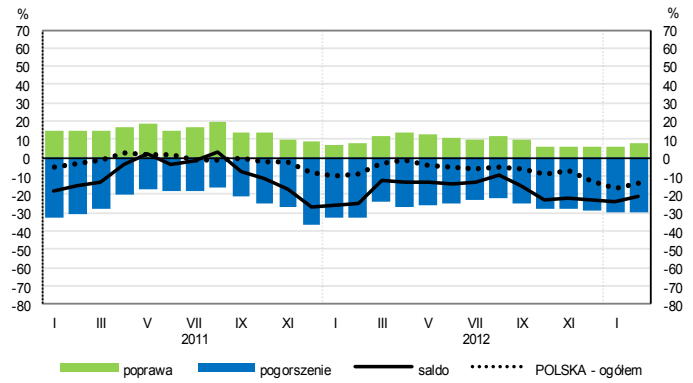
## Budownictwo (sekcja F)



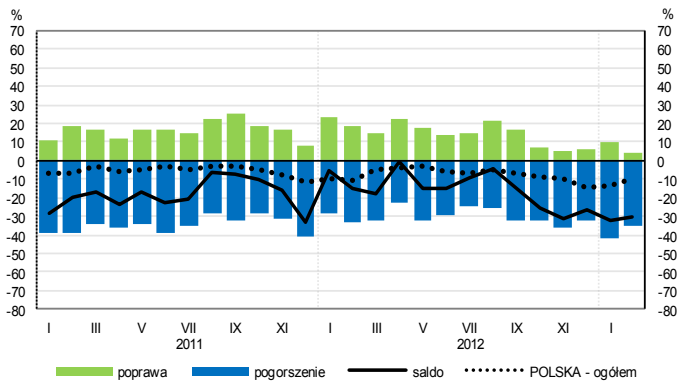
## Handel hurtowy (dział 46)



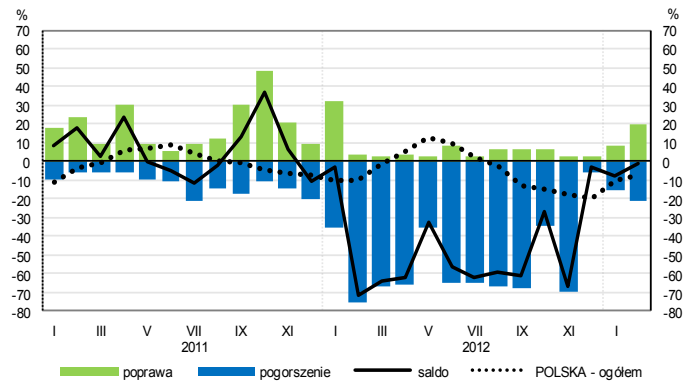
## Handel detaliczny (dział 45+47)



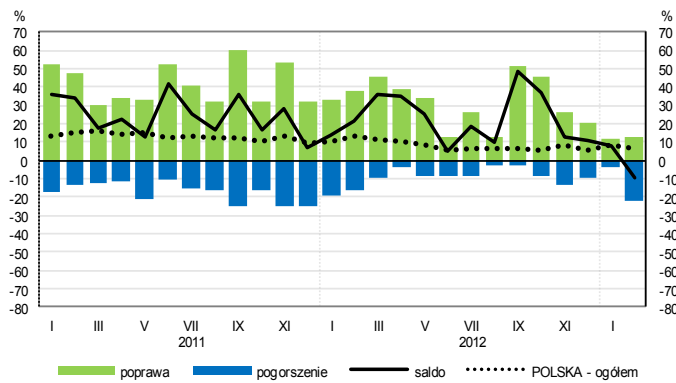
## Transport i gospodarka magazynowa (sekcja H)



## Zakwaterowanie i gastronomia (sekcja I)

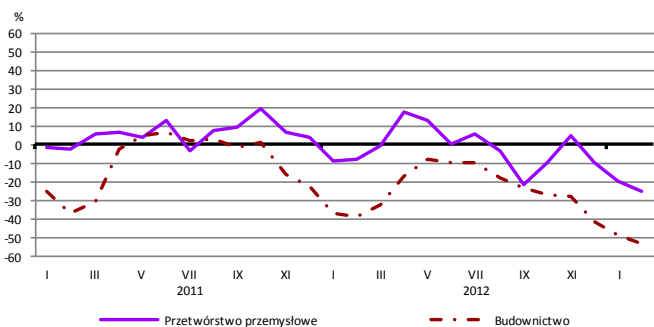


## Informacja i komunikacja (sekcja J)

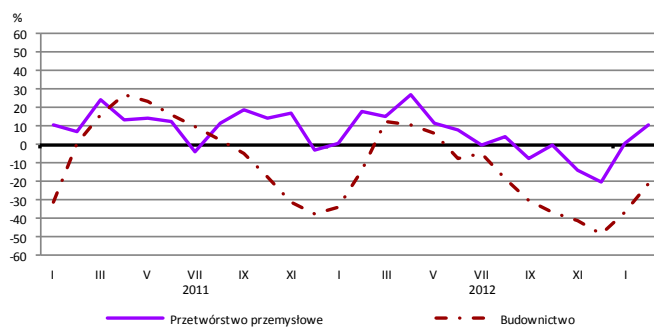


# WYBRANE WSKAŹNIKI WEDŁUG SEKCJI / DZIAŁÓW PKD

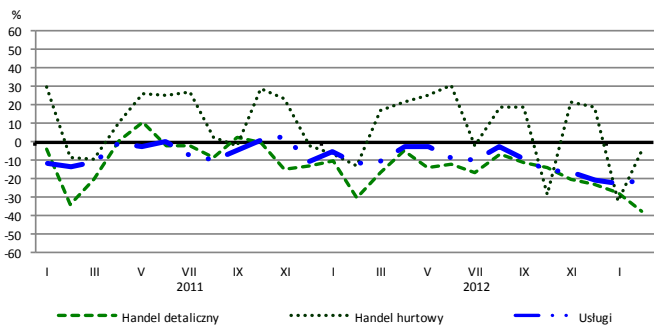
## Bieżąca produkcja



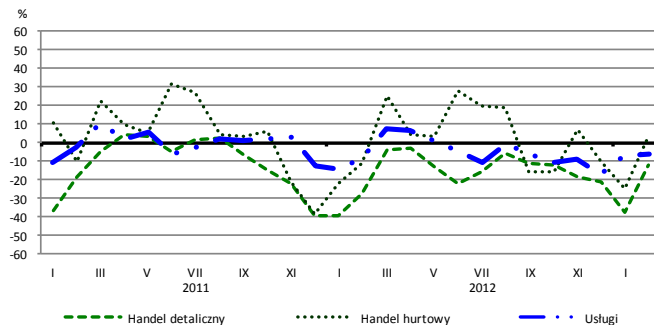
## Przewidywana produkcja



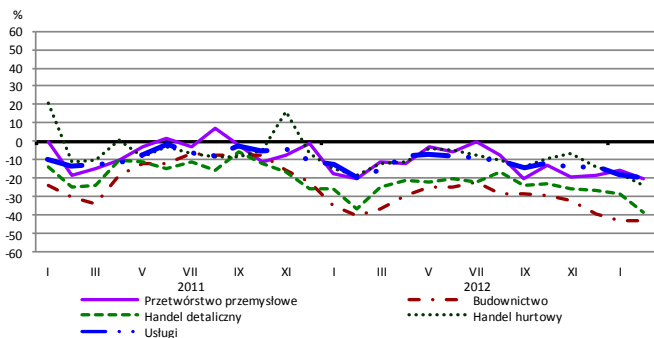
## Bieżąca sprzedaż



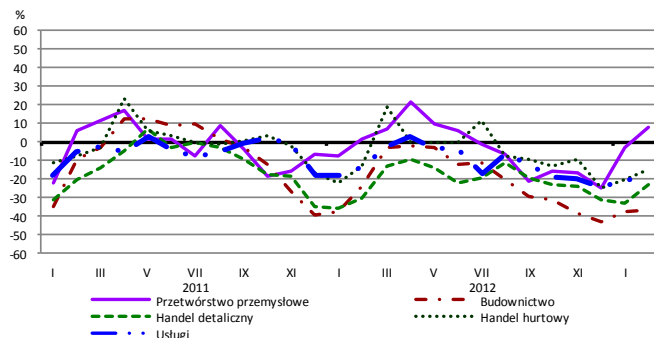
## Przewidywana sprzedaż



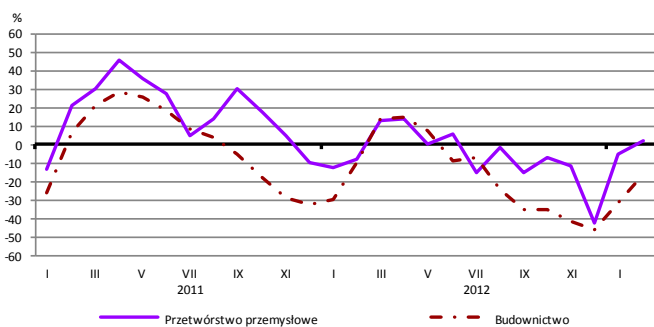
## Bieżąca sytuacja finansowa



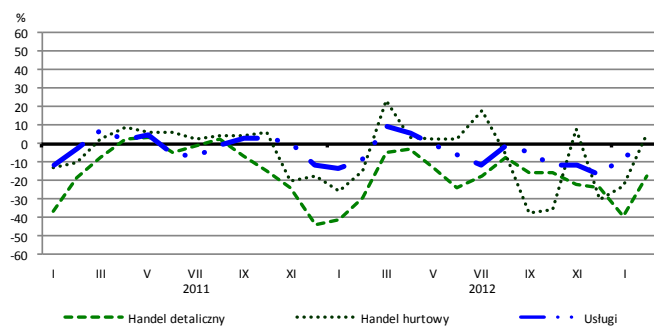
## Przewidywana sytuacja finansowa



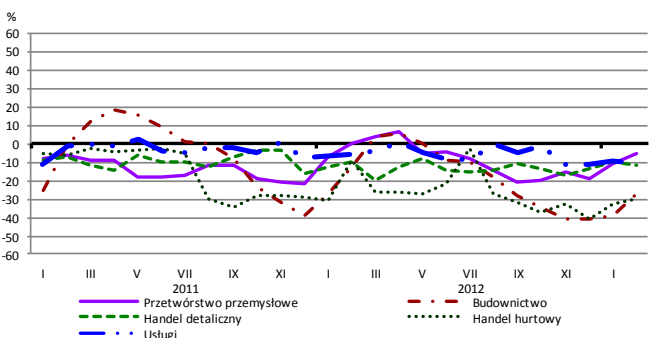
## Przewidywany portfel zamówień na rynku krajowym



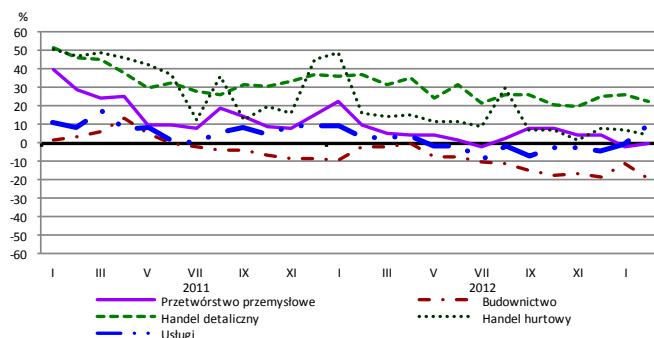
## Przewidywany popyt



## Przewidywane zatrudnienie

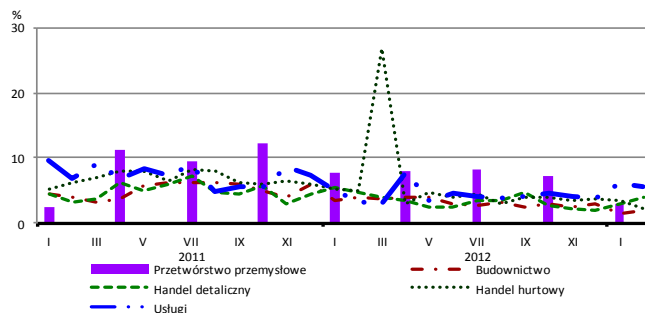


## Przewidywane ceny

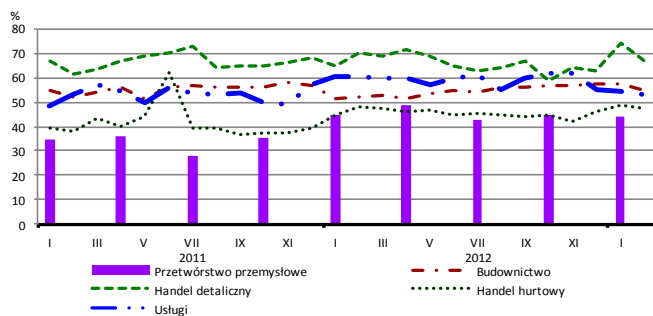


# BARIERY DZIAŁALNOŚCI GOSPODARCZEJ

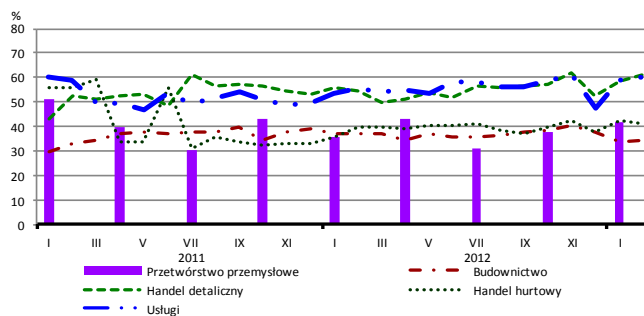
## Brak barier



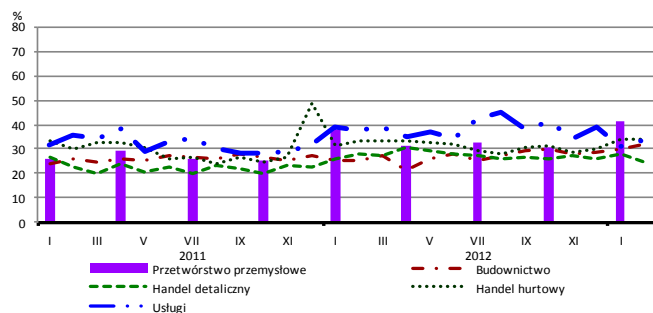
## Koszty zatrudnienia



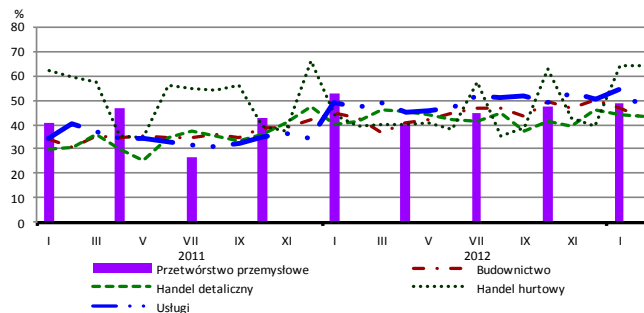
## Wysokie obciążenia na rzecz budżetu



## Niejasne i niespójne przepisy prawne



## Niepewność ogólnej sytuacji gospodarczej



Największy odsetek przedsiębiorców **nieodczuwających żadnych barier w prowadzeniu bieżącej działalności gospodarczej** w lutym br. jest odnotowany w usługach (5,5%). W dalszej kolejności brak barier wskazują jednostki prowadzące działalność z zakresu handlu detalicznego (4,1%), handlu hurtowego (2,3%) oraz budownictwa (2,0%).

Największe trudności napotykane przez przedsiębiorstwa **budowlano-montażowe** zgłaszające bariery związane są z konkurencją na rynku (60% w lutym br., 52% w analogicznym miesiącu ub. r.). Bariery, której znaczenie wzrosło w skali roku w największym stopniu jest niedostateczny popyt (z 36% do 50%).

Największe trudności napotykane przez podmioty prowadzące działalność w zakresie **handlu hurtowego** zgłaszające bariery związane są z niepewnością ogólnej sytuacji gospodarczej (barierę tę sygnalizuje w lutym br. 64% przedsiębiorstw, 39% w analogicznym miesiącu ub. r.) oraz trudnościami w rozrachunkach z kontrahentami (64% w lutym br., 36% przed rokiem). Są to bariery, których znaczenie w skali roku wzrosło w największym stopniu.

Największe trudności napotykane przez przedsiębiorców z zakresu **handlu detalicznego** zgłaszających bariery związane są z konkurencją na rynku (barierę tę sygnalizuje w lutym br. 68% przedsiębiorstw, 62% w analogicznym miesiącu ub. r.) oraz kosztami zatrudnienia (67% w lutym br., 70% przed rokiem). Bariery, których znaczenie w skali roku wzrosło w największym stopniu są wysokie obciążenia na rzecz budżetu (z 54% do 61%) oraz trudności w rozrachunkach z kontrahentami (z 12% do 18%).

Największe trudności wskazywane przez firmy **usługowe** zgłaszające bariery związane są z wysokimi obciążeniami na rzecz budżetu (60% w lutym br., 56% w analogicznym okresie ubiegłego roku) oraz kosztami zatrudnienia (53% w lutym br., 61% przed rokiem). W skali roku w największym stopniu wzrosło znaczenie barier związanych z wysokimi obciążeniami na rzecz budżetu, a spadło – bariery związanej z kosztami zatrudnienia, konkurencją firm zagranicznych (z 16% do 8%) i niedoborem powierzchni usługowej i wyposażenia (z 8% do 1%).