

Koniunktura gospodarcza, opinie formułowane przez jednostki z siedzibą w województwie LUBELSKIM – październik 2022 r.

Pogłębione pytania o aktualne zagadnienia gospodarcze oraz wpływ wojny w Ukrainie na koniunkturę – oceny i oczekiwania

31.10.2022 r.

Wskaźnik ogólnego klimatu koniunktury i jego składowe w ostatnich sześciu miesiącach

↓ -10,2

Wskaźnik ogólnego klimatu koniunktury gospodarczej w przetwórstwie przemysłowym

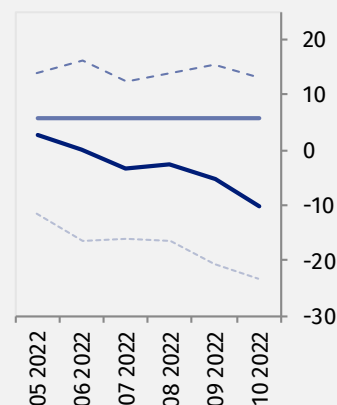
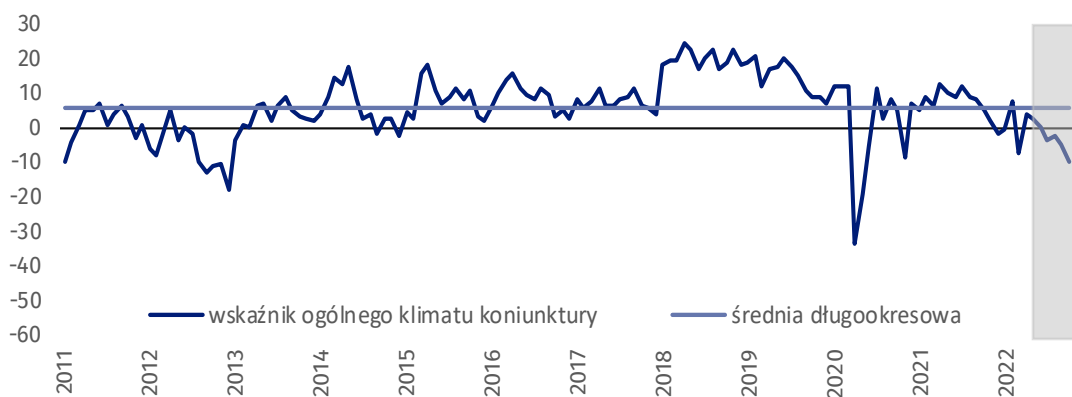
W większości badanych obszarów przedsiębiorcy w październiku oceniają koniunkturę gorzej niż we wrześniu. Największe pogorszenie wskaźnika ogólnego klimatu koniunktury nastąpiło w zakwaterowaniu i gastronomii. Wskaźniki ogólnego klimatu koniunktury wzrosły jedynie w sekcji informacja i komunikacja.

Do badania za bieżący miesiąc – odpowiedzi udzielane w okresie od 1 do 10 dnia bm. – dołączono moduł pytań diagnozujących wpływ wojny w Ukrainie na koniunkturę gospodarczą oraz dotyczących procesów cenowych (wyniki w Aneksie).



Przetwórstwo przemysłowe (wykres 1)

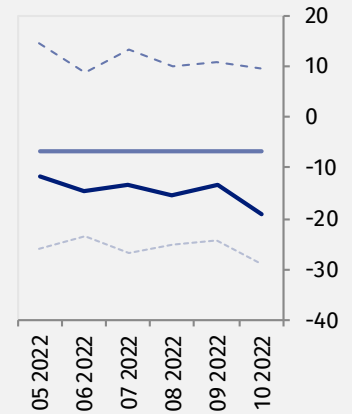
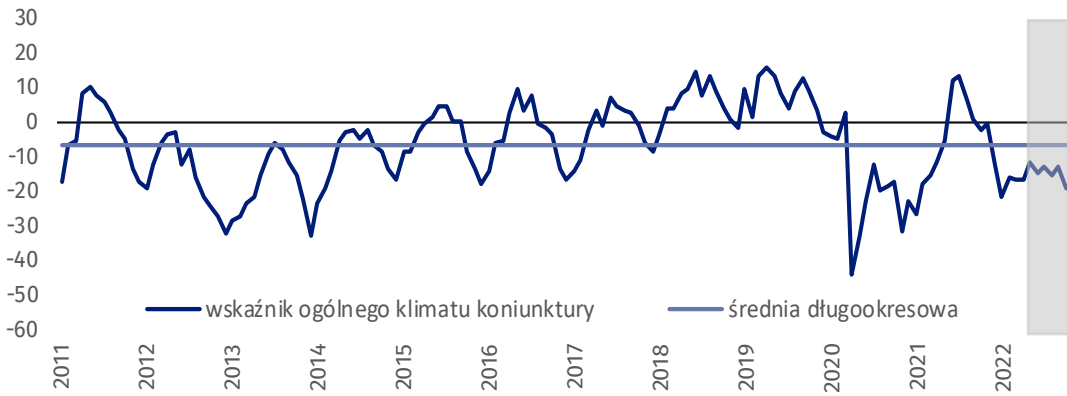
Wskaźnik ogólnego klimatu koniunktury kształtuje się na poziomie minus 10,2, tj. niższym niż przed miesiącem (minus 5,2).





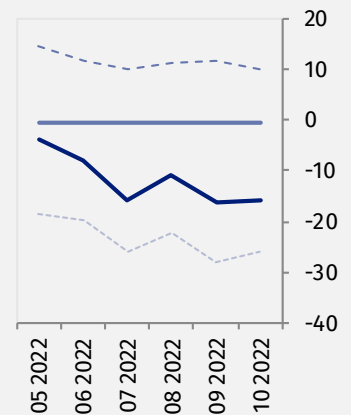
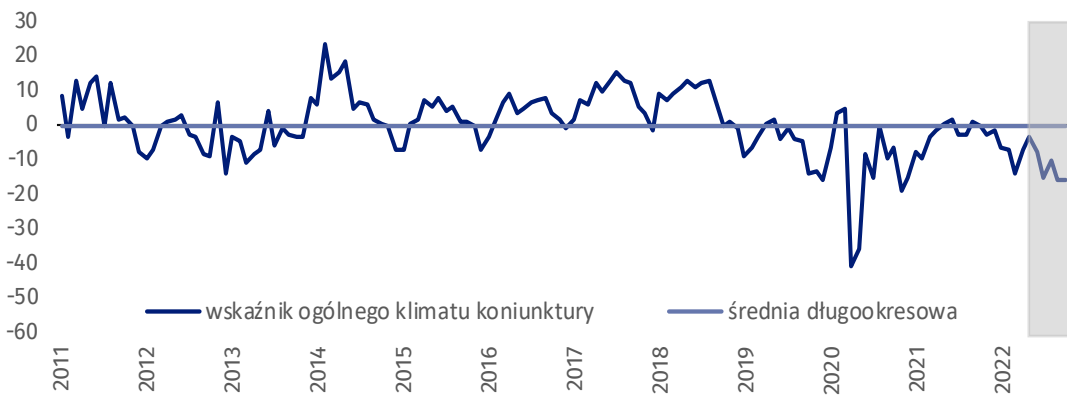
Budownictwo (wykres 2)

W październiku wskaźnik ogólnego klimatu koniunktury kształtuje się na poziomie minus 19,1, tj. niższym niż we wrześniu (minus 13,4).



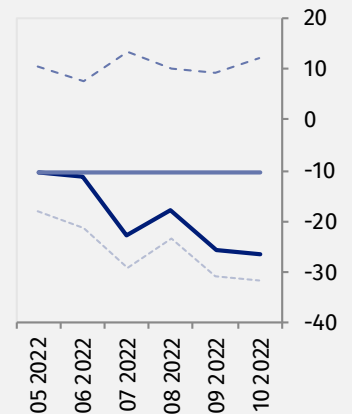
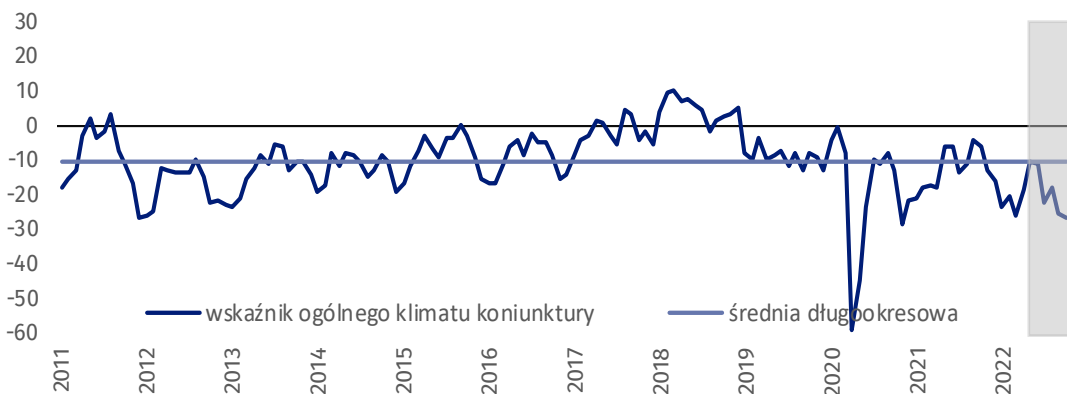
Handel hurtowy (wykres 3)

W październiku wskaźnik ogólnego klimatu koniunktury kształtuje się na poziomie minus 16,0, tj. podobnym jak przed miesiącem (minus 16,3).



Handel detaliczny (wykres 4)

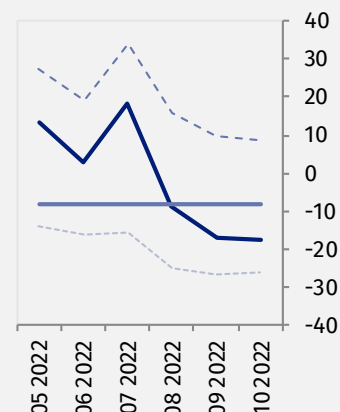
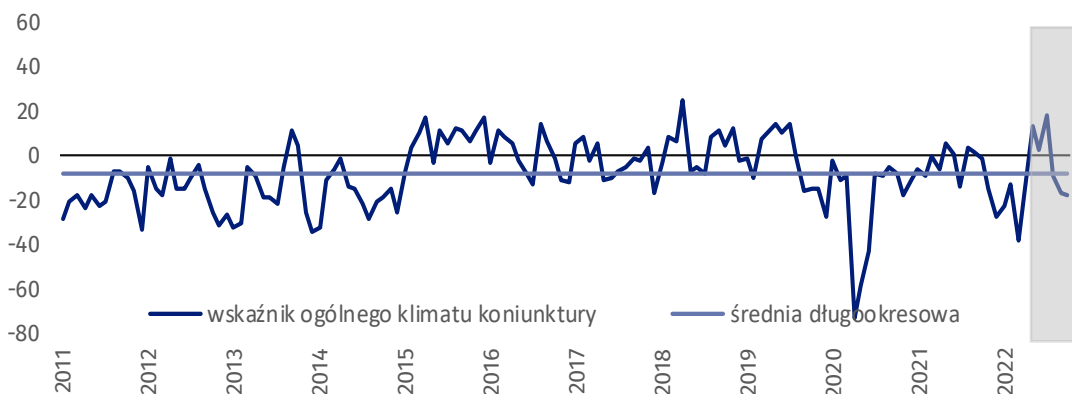
W bieżącym miesiącu wskaźnik ogólnego klimatu koniunktury kształtuje się na poziomie minus 26,7, tj. podobnym jak we wrześniu (minus 25,9).





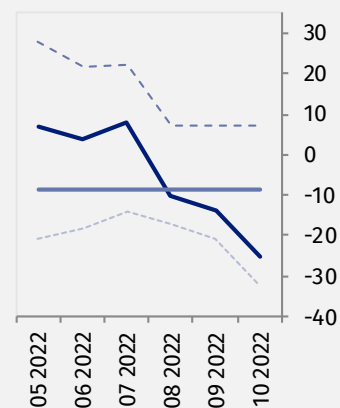
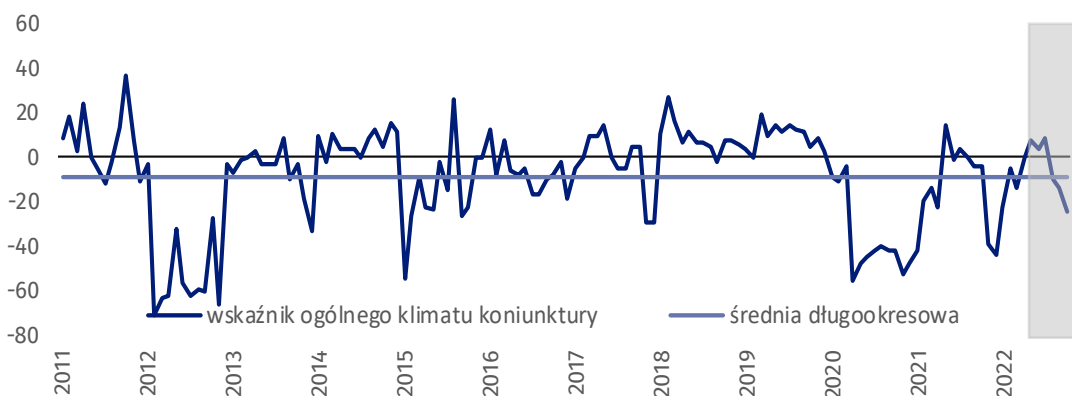
Transport i gospodarka magazynowa (wykres 5)

W październiku wskaźnik ogólnego klimatu koniunktury kształtuje się na poziomie minus 17,6, tj. podobnym jak przed miesiącem (minus 17,0).



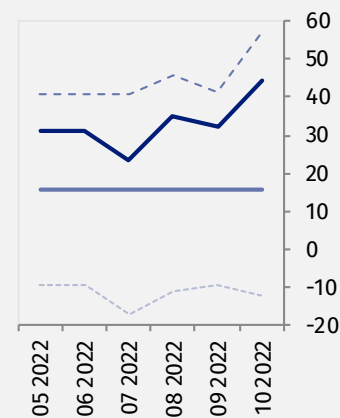
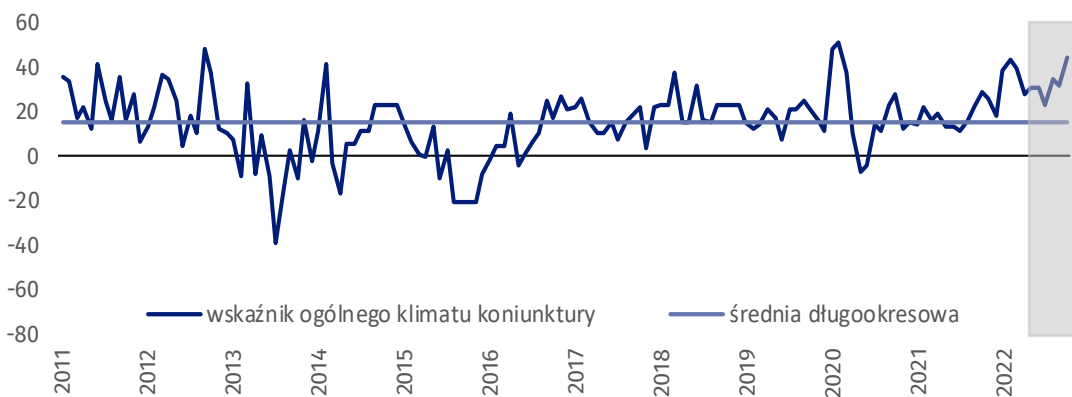
Zakwaterowanie i gastronomia (wykres 6)

W bieżącym miesiącu wskaźnik ogólnego klimatu koniunktury kształtuje się na poziomie minus 25,0, tj. niższym niż we wrześniu (minus 13,6).




Informacja i komunikacja (wykres 7)

Wskaźnik ogólnego klimatu koniunktury kształtuje się na poziomie plus 44,5, tj. wyższym niż we wrześniu (plus 32,2).



Tablica 1. Wskaźniki ogólnego klimatu koniunktury według rodzaju działalności

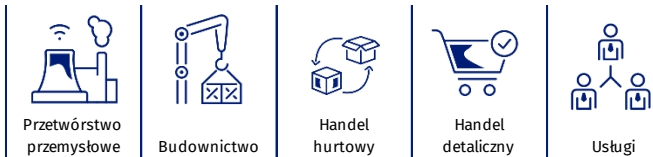
WYSZCZEGÓLNIENIE		Analogiczny miesiąc ubiegłego roku	Ubiegły miesiąc	Bieżący miesiąc	Średnia długookresowa
Przetwórstwo przemysłowe 	wskaźnik ogólnego klimatu koniunktury	5,3	-5,2	-10,2	5,9
	składowa "diagnostyczna" wskaźnika	14,4	11,8	5,3	8,5
	składowa "prognostyczna" wskaźnika	-3,8	-22,2	-25,7	3,2
Budownictwo 	wskaźnik ogólnego klimatu koniunktury	-2,6	-13,4	-19,1	-6,8
	składowa "diagnostyczna" wskaźnika	1,0	-1,1	-9,3	-6,9
	składowa "prognostyczna" wskaźnika	-6,1	-25,6	-28,8	-6,8
Handel hurtowy 	wskaźnik ogólnego klimatu koniunktury	-0,8	-16,3	-16,0	-0,6
	składowa "diagnostyczna" wskaźnika	7,0	-2,7	-1,9	3,1
	składowa "prognostyczna" wskaźnika	-8,5	-29,9	-30,1	-4,3
Handel detaliczny 	wskaźnik ogólnego klimatu koniunktury	-6,4	-25,9	-26,7	-10,6
	składowa "diagnostyczna" wskaźnika	-5,0	-16,0	-15,7	-8,0
	składowa "prognostyczna" wskaźnika	-7,7	-35,8	-37,6	-13,1
Transport i gospodarka magazynowa 	wskaźnik ogólnego klimatu koniunktury	-1,5	-17,0	-17,6	-8,0
	składowa "diagnostyczna" wskaźnika	-5,3	-4,5	-5,8	-8,7
	składowa "prognostyczna" wskaźnika	2,3	-29,4	-29,4	-7,3
Zakwaterowanie i gastronomia 	wskaźnik ogólnego klimatu koniunktury	-3,8	-13,6	-25,0	-8,7
	składowa "diagnostyczna" wskaźnika	6,3	0,6	7,6	-8,1
	składowa "prognostyczna" wskaźnika	-13,8	-27,8	-57,5	-9,3
Informacja i komunikacja 	wskaźnik ogólnego klimatu koniunktury	29,1	32,2	44,5	15,8
	składowa "diagnostyczna" wskaźnika	34,2	44,1	56,8	26,4
	składowa "prognostyczna" wskaźnika	24,0	20,2	32,1	5,2

Aneks

Pogłębione pytania o aktualne zagadnienia gospodarcze oraz wpływ wojny w Ukrainie na koniunkturę – oceny i oczekiwania






Badanie zostało przeprowadzone od 1 do 10 dnia bieżącego miesiąca na próbie jednostek przemysłowych, budowlanych, handlowych i usługowych. Pytania zostały podzielone na dwie sekcje – pytań dotyczących wpływu wojny w Ukrainie na koniunkturę gospodarczą oraz pytań dotyczących procesów cenowych. Odpowiedzi na cały dodatkowy blok pytań są udzielane na zasadzie dobrowolności. W poniższej tabeli we wszystkich pytaniach prezentowany jest procent (ważony) odpowiedzi respondentów na dany wariant. Dane zostały zagregowane zgodnie z metodologią agregacji (ważenia) stosowaną standardowo w badaniu koniunktury gospodarczej.

Tablica 2. Pogłębione pytania o aktualne zagadnienia gospodarcze

Pytania					
	Przetwórstwo przemysłowe	Budownictwo	Handel hurtowy	Handel detaliczny	Usługi
PYTANIA O WPŁYW WOJNY W UKRAINIE					
1. Negatywne skutki wojny w Ukrainie i jej konsekwencje dla prowadzonej przez Państwa firmę działalności gospodarczej będą w bieżącym miesiącu:					
brak negatywnych skutków	7,2	5,8	3,1	1,6	5,4
nieznaczne	47,7	57,4	60,5	75,0	75,8
poważne	45,1	33,7	23,2	13,5	18,8
zagrożające stabilności firmy	0,0	3,1	13,2	9,9	0,0
suma (brak negatywnych skutków + nieznaczne)	54,9	63,2	63,6	76,6	81,2
suma (poważne + zagrożające stabilności firmy)	45,1	36,8	36,4	23,4	18,8
2. Z zaobserwowanych w ostatnim miesiącu negatywnych skutków wojny w Ukrainie najbardziej do Państwa firmy odnoszą się:					
spadek sprzedaży / spadek przychodów	28,8	13,1	23,3	22,7	11,1
wzrost kosztów	61,4	92,7	69,6	47,3	87,6
zakłócenie w łańcuchu dostaw	71,1	55,5	44,9	22,7	22,2
duże zaburzenia organizacyjne w funkcjonowaniu przedsiębiorstwa	0,0	0,0	10,1	1,6	0,0
problemy z bieżącym finansowaniem	9,4	18,2	13,1	6,8	2,2
nadmierne zapasy	10,6	0,0	3,1	3,7	2,2
zerwanie umów ze wschodnimi kontrahentami	35,1	0,0	19,3	4,9	0,0
3. Jeżeli w Państwa firmie są zatrudnieni pracownicy z Ukrainy, to czy w związku z wojną w Ukrainie zaobserwowali Państwo w ubiegłym miesiącu:¹					
odpływ pracowników z Ukrainy	18,6	8,5	19,2	0,0	3,5
nieznaczny	18,6	7,0	12,3	0,0	3,5
poważny	0,0	1,5	6,9	0,0	0,0
napływ pracowników z Ukrainy	18,6	8,5	12,3	5,4	11,1
nieznaczny	18,6	7,0	12,3	5,4	11,1
poważny	0,0	1,5	0,0	0,0	0,0
nie dotyczy	81,4	91,5	72,8	94,6	88,9

¹ Dopuszczalne było równoczesne zaznaczenie po jednej odpowiedzi dla każdego z wariantów („odpływ” i „napływ”), w związku z tym suma wariantów może przekroczyć 100%. Odpowiedź „nie dotyczy” zaznaczana była w przypadku, gdy firma nie zatrudnia pracowników z Ukrainy lub nie zaobserwowała w ubiegłym miesiącu ich „odpływu” czy „napływu”.

Tablica 2. Pogłębione pytania o aktualne zagadnienia gospodarcze (dok.)

Pytania					
	Przetwórstwo przemysłowe	Budownictwo	Handel hurtowy	Handel detaliczny	Usługi
PROCESY CENOWE					
4. Jak Państwa zdaniem kształtować się będą ceny usług/materiałów/surowców wykorzystywanych przez Państwa firmę w ramach prowadzonej działalności gospodarczej?					
w krótkim okresie (1-3 miesiące) - w porównaniu z aktualną sytuacją					
wzrosną szybciej	57,1	47,5	51,0	42,2	70,1
wzrosną wolniej	35,2	35,6	34,8	22,6	24,6
ustabilizują się	7,7	11,5	7,9	33,6	5,3
spadną	0,0	5,4	6,3	1,6	0,0
w dłuższym okresie (najbliższe 12 miesięcy) - w porównaniu z aktualną sytuacją					
wzrosną szybciej	40,5	44,6	34,8	31,8	45,9
wzrosną wolniej	42,9	25,9	24,7	19,2	54,1
ustabilizują się	16,6	24,1	34,2	47,4	0,0
spadną	0,0	5,4	6,3	1,6	0,0
5. Które z poniższych czynników w największym stopniu wpłyną na koszty funkcjonowania Państwa firmy w okresie najbliższego kwartału?					
wzrost kosztów					
ceny energii i paliw	100,0	97,3	92,1	66,5	100,0
ceny czynszu, najmu lokali, itp.	23,8	56,4	48,7	47,8	63,0
ceny komponentów i usług	80,9	83,0	64,2	53,1	73,2
koszty zatrudnienia	82,9	84,3	72,0	59,8	85,7
ceny importu bezpośredniego	52,2	35,3	34,8	28,9	29,8
zmiany w przepisach i wymogach prawnych	31,0	52,1	60,3	32,3	62,5
koszty finansowania (kredyty, pożyczki, itp.)	78,3	79,5	57,3	37,8	47,3
inne	19,1	38,2	24,7	20,6	34,8
spadek kosztów					
ceny energii i paliw	0,0	0,0	0,0	0,0	0,0
ceny czynszu, najmu lokali, itp.	0,0	0,0	6,2	0,0	0,0
ceny komponentów i usług	0,0	0,0	0,0	0,0	0,0
koszty zatrudnienia	0,0	0,0	0,0	0,0	0,0
ceny importu bezpośredniego	2,6	5,4	0,0	3,4	2,2
zmiany w przepisach i wymogach prawnych	4,7	5,4	0,0	1,6	0,0
koszty finansowania (kredyty, pożyczki, itp.)	0,0	0,0	3,1	1,6	0,0
inne	0,0	5,4	3,1	1,6	2,2
6. Czy obserwowane i przewidywane zmiany w warunkach finansowania przedsiębiorstwa (koszty kredytów bankowych i ich dostępność, kredyt kupiecki, odroczone płatności, itp.) spowodują, w najbliższych 12 miesiącach, w przypadku:					
decyzji inwestycyjnych					
odłożenie	40,1	66,9	44,9	49,8	39,6
przyspieszenie	12,6	0,0	0,0	1,6	0,0
nie mam zdania	47,3	33,1	55,1	48,6	60,4
produkcji / sprzedaży					
ograniczenie	30,1	51,8	38,7	33,9	24,0
wzrost	10,0	0,0	6,2	7,1	2,2
nie mam zdania	59,9	48,2	55,1	59,0	73,8
zatrudnienia					
ograniczenie	37,7	61,7	42,5	39,1	36,5
wzrost	10,0	0,0	0,0	7,0	0,0
nie mam zdania	52,3	38,3	57,5	53,9	63,5

W przypadku cytowania danych Głównego Urzędu Statystycznego prosimy o zamieszczenie informacji: „Źródło danych GUS”, a w przypadku publikowania obliczeń dokonanych na danych opublikowanych przez GUS prosimy o zamieszczenie informacji: „Opracowanie własne na podstawie danych GUS”.

Opracowanie merytoryczne:
Urząd Statystyczny w Zielonej Górze

Dyrektor Roman Fedak
Tel: 68 322 31 12

Rzeczposzechnianie:
Rzecznik Prasowy Prezesa GUS


Karolina Banaszek
Tel: 695 255 011

Wydział Współpracy z Mediami


Tel: 22 608 38 04


e-mail: obslugaprasowa@stat.gov.pl


 www.stat.gov.pl

 [@GUS_STAT](https://twitter.com/GUS_STAT)

 [@GlownyUrzadStatystyczny](https://www.facebook.com/GlownyUrzadStatystyczny)

 [gus_stat](https://www.instagram.com/gus_stat)

 [glownyurządstatystycznygus](https://www.youtube.com/glownyurządstatystycznygus)

 [glownyurządstatystyczny](https://www.linkedin.com/company/glownyurządstatystyczny)

Powiązane opracowania

[Koniunktura gospodarcza w przetwórstwie przemysłowym, budownictwie, handlu i usługach](#)

Informacje sygnałne – opinie formułowane przez jednostki z siedzibą w danym województwie dostępne na stronach Urzędów Statystycznych

[Infografika – Koniunktura gospodarcza w Polsce](#)

[Badanie koniunktury gospodarczej – zeszyt metodologiczny](#)

Temat dostępny w bazach danych

[Dziedzinowa Baza Wiedzy Koniunktura Gospodarcza](#)

[Bank Danych Makroekonomicznych \(BDM\)](#)

Ważniejsze pojęcia dostępne w słowniku

[Koniunktura gospodarcza](#)