

Koniunktura gospodarcza, opinie formułowane przez jednostki z siedzibą w województwie LUBELSKIM – wrzesień 2022 r.

Pogłębione pytania o aktualne zagadnienia gospodarcze oraz wpływ wojny w Ukrainie na koniunkturę – oceny i oczekiwania

30.09.2022 r.

Wskaźnik ogólnego klimatu koniunktury i jego składowe w ostatnich sześciu miesiącach

↓ -5,2

Wskaźnik ogólnego klimatu koniunktury gospodarczej w przetwórstwie przemysłowym

W większości badanych obszarów przedsiębiorcy we wrześniu oceniają koniunkturę gorzej niż w sierpniu. Największe pogorszenie ocen nastąpiło w handlu detalicznym oraz w transporcie i gospodarce magazynowej. Oceny wzrosły jedynie w sekcji budownictwo.

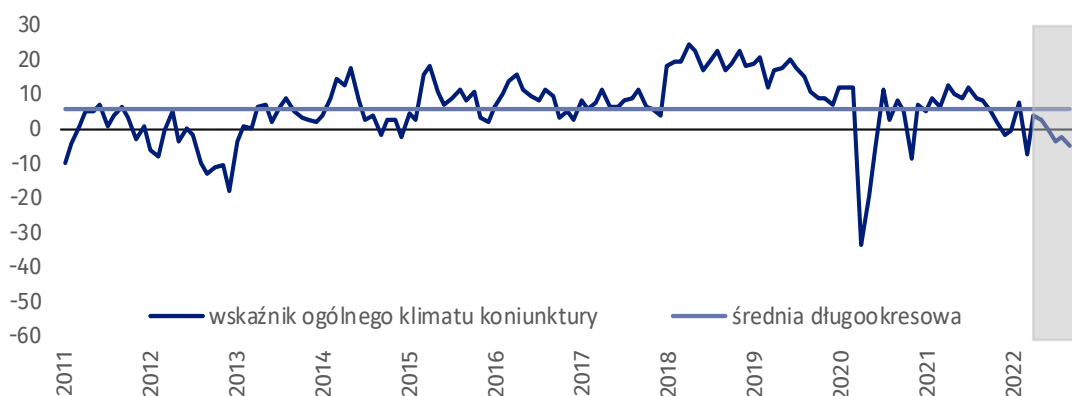
Do badania za bieżący miesiąc – odpowiedzi udzielane w okresie od 1 do 10 dnia bm. –

dołączono moduł pytań diagnozujących wpływ wojny w Ukrainie na koniunkturę gospodarczą oraz dotyczących inwestycji (wyniki w Aneksie).

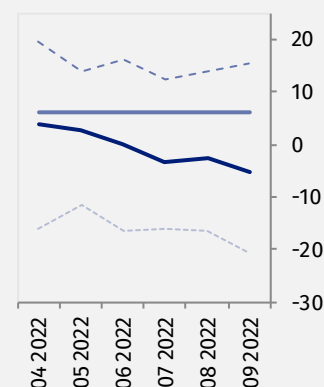


Przetwórstwo przemysłowe (wykres 1)

Wskaźnik ogólnego klimatu koniunktury kształtuje się na poziomie minus 5,2, tj. niższym niż przed miesiącem (minus 2,7) oraz niższym niż we wrześniu ostatnich dziewięciu lat.



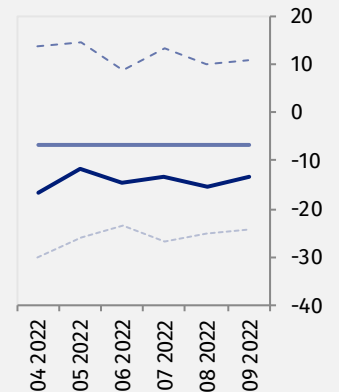
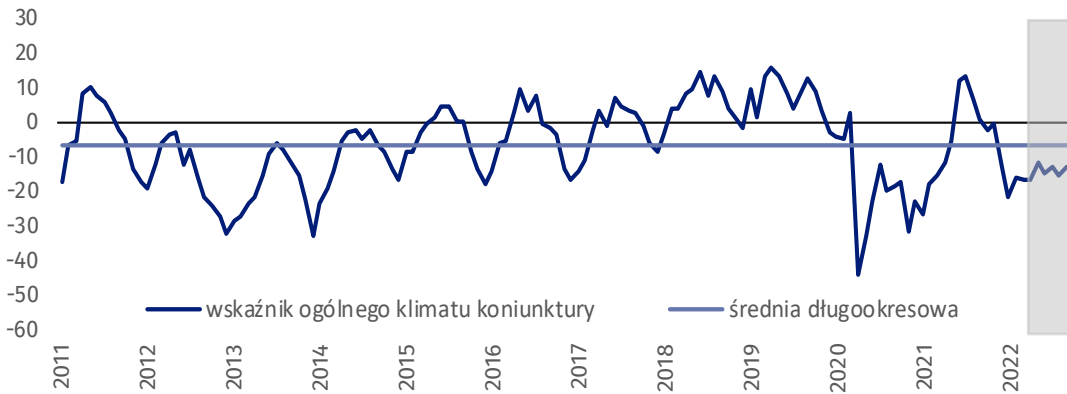
— wskaźnik ogólnego klimatu koniunktury
— średnia długookresowa
- - - poprawa [%]
- - - - pogorszenie [%]





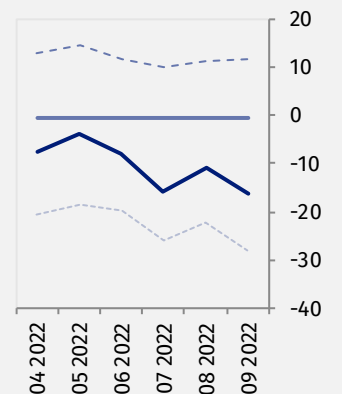
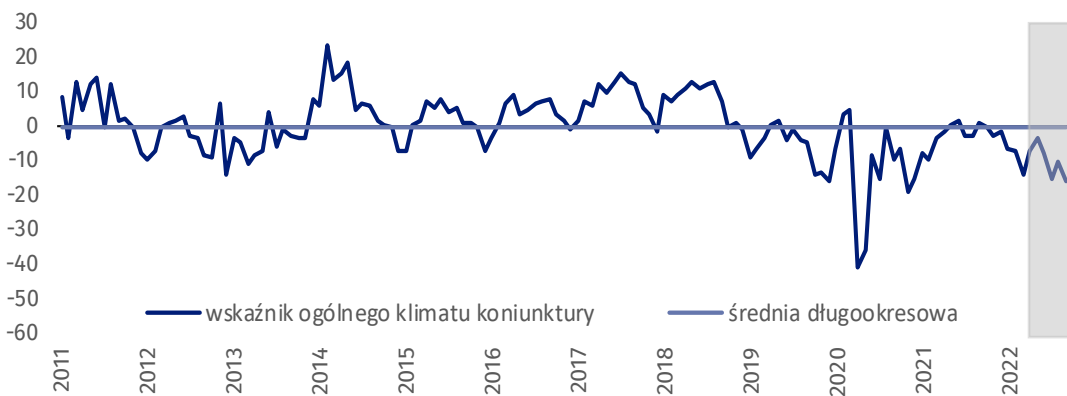
Budownictwo (wykres 2)

We wrześniu wskaźnik ogólnego klimatu koniunktury kształtuje się na poziomie minus 13,4, tj. wyższym niż w sierpniu (minus 15,3), ale niższym niż we wrześniu 2021 r.



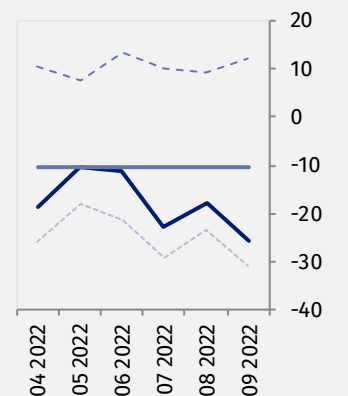
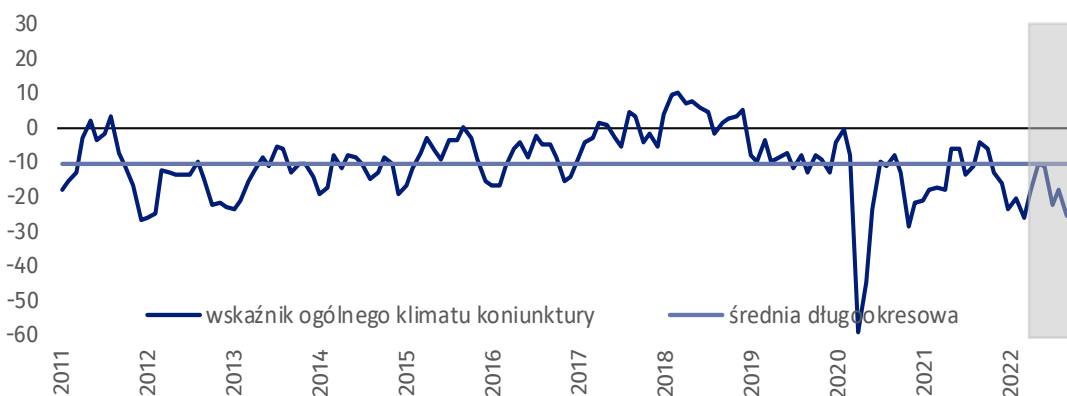
Handel hurtowy (wykres 3)

We wrześniu wskaźnik ogólnego klimatu koniunktury kształtuje się na poziomie minus 16,3, tj. niższym niż przed miesiącem (minus 10,8).



Handel detaliczny (wykres 4)

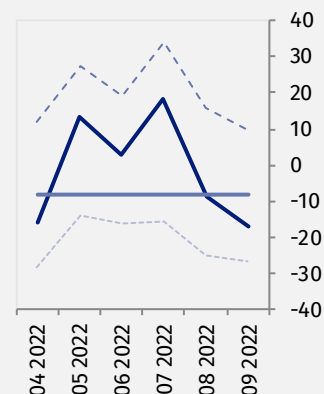
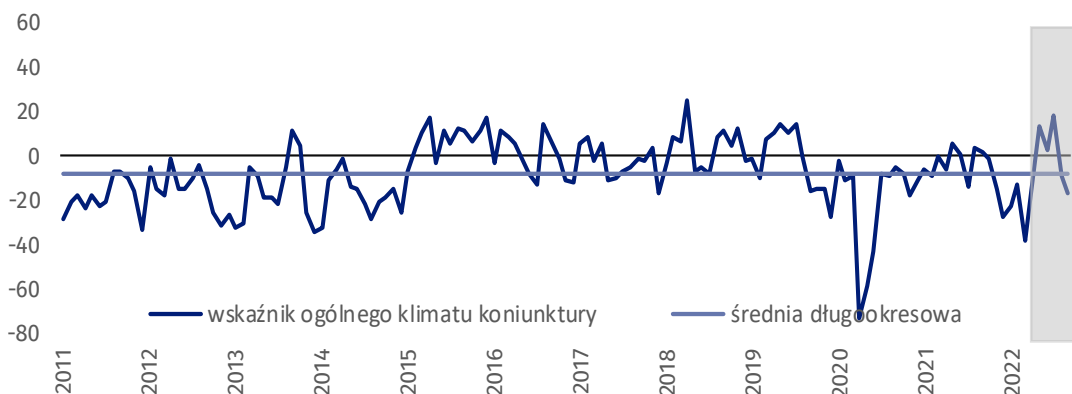
W bieżącym miesiącu wskaźnik ogólnego klimatu koniunktury kształtuje się na poziomie minus 25,9, tj. niższym niż w sierpniu (minus 17,8).





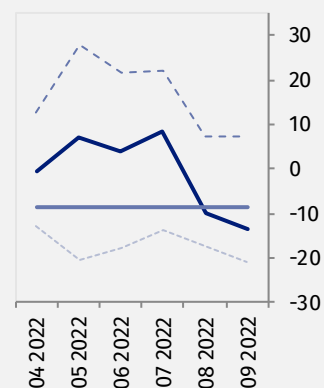
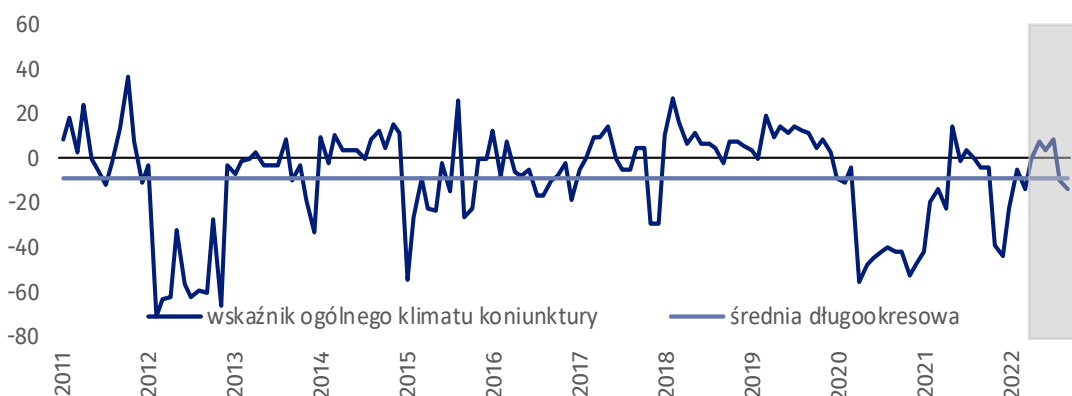
Transport i gospodarka magazynowa (wykres 5)

We wrześniu wskaźnik ogólnego klimatu koniunktury kształtuje się na poziomie minus 17,0, tj. niższym niż przed miesiącem (minus 9,0) oraz niższym niż we wrześniu ostatnich siedmiu lat.



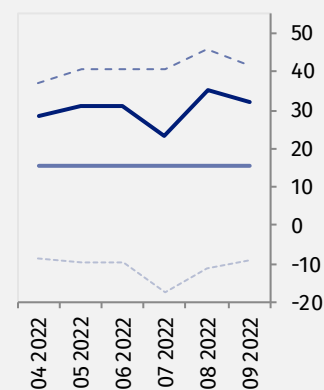
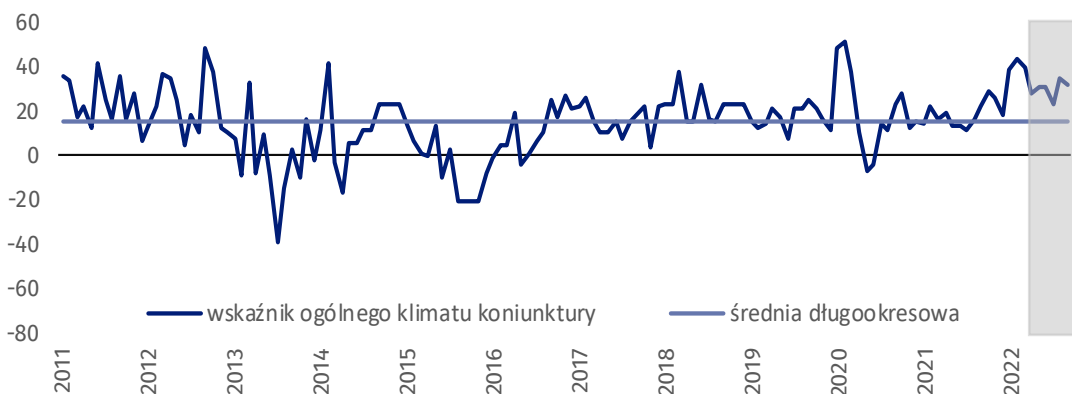
Zakwaterowanie i gastronomia (wykres 6)

W bieżącym miesiącu wskaźnik ogólnego klimatu koniunktury kształtuje się na poziomie minus 13,6, tj. niższym niż w sierpniu (minus 10,1) oraz niższym niż we wrześniu ubiegłego roku.






Informacja i komunikacja (wykres 7)

Wskaźnik ogólnego klimatu koniunktury kształtuje się na poziomie plus 32,2, tj. niższym niż w sierpniu (plus 35,1), ale wyższym niż we wrześniu ostatnich dziewięciu lat.



Tablica 1. Wskaźniki ogólnego klimatu koniunktury według rodzaju działalności






WYSZCZEGÓLNIENIE		Analogiczny miesiąc ubiegłego roku	Ubiegły miesiąc	Bieżący miesiąc	Średnia długookresowa
Przetwórstwo przemysłowe 	wskaźnik ogólnego klimatu koniunktury	8,2	-2,7	-5,2	6,0
	składowa "diagnostyczna" wskaźnika	15,2	13,0	11,8	8,6
	składowa "prognostyczna" wskaźnika	1,2	-18,4	-22,2	3,4
Budownictwo 	wskaźnik ogólnego klimatu koniunktury	0,8	-15,3	-13,4	-6,7
	składowa "diagnostyczna" wskaźnika	4,7	-10,3	-1,1	-6,8
	składowa "prognostyczna" wskaźnika	-3,2	-20,2	-25,6	-6,6
Handel hurtowy 	wskaźnik ogólnego klimatu koniunktury	0,7	-10,8	-16,3	-0,5
	składowa "diagnostyczna" wskaźnika	9,6	7,7	-2,7	3,2
	składowa "prognostyczna" wskaźnika	-8,2	-29,3	-29,9	-4,1
Handel detaliczny 	wskaźnik ogólnego klimatu koniunktury	-4,5	-17,8	-25,9	-10,5
	składowa "diagnostyczna" wskaźnika	0,6	-14,1	-16,0	-7,9
	składowa "prognostyczna" wskaźnika	-9,5	-21,5	-35,8	-13,0
Transport i gospodarka magazynowa 	wskaźnik ogólnego klimatu koniunktury	1,6	-9,0	-17,0	-7,9
	składowa "diagnostyczna" wskaźnika	-10,6	-6,4	-4,5	-8,7
	składowa "prognostyczna" wskaźnika	13,7	-11,6	-29,4	-7,1
Zakwaterowanie i gastronomia 	wskaźnik ogólnego klimatu koniunktury	-3,7	-10,1	-13,6	-8,6
	składowa "diagnostyczna" wskaźnika	-0,5	7,6	0,6	-8,2
	składowa "prognostyczna" wskaźnika	-6,9	-27,8	-27,8	-9,0
Informacja i komunikacja 	wskaźnik ogólnego klimatu koniunktury	22,4	35,1	32,2	15,6
	składowa "diagnostyczna" wskaźnika	34,2	50,1	44,1	26,2
	składowa "prognostyczna" wskaźnika	10,6	20,1	20,2	5,0

Aneks

Pogłębione pytania o aktualne zagadnienia gospodarcze oraz wpływ wojny w Ukrainie na koniunkturę – oceny i oczekiwania

Badanie zostało przeprowadzone od 1 do 10 dnia bieżącego miesiąca na próbie jednostek przemysłowych, budowlanych, handlowych i usługowych. Pytania zostały podzielone na dwie sekcje – pytań dotyczących wpływu wojny w Ukrainie na koniunkturę gospodarczą oraz pytań dotyczących inwestycji. Odpowiedzi na cały dodatkowy blok pytań są udzielane na zasadzie dobrowolności. W poniższej tabeli we wszystkich pytaniach prezentowany jest procent (ważony) odpowiedzi respondentów na dany wariant. Dane zostały zagregowane zgodnie z metodologią agregacji (ważenia) stosowaną standardowo w badaniu koniunktury gospodarczej.

Tablica 2. Pogłębione pytania o aktualne zagadnienia gospodarcze

Pytania	 Przetwórstwo przemysłowe	 Budownictwo	 Handel hurtowy	 Handel detaliczny	 Usługi
PYTANIA O WPLYW WOJNY W UKRAINIE					
1. Negatywne skutki wojny w Ukrainie i jej konsekwencje dla prowadzonej przez Państwa firmę działalności gospodarczej będą w bieżącym miesiącu:					
brak negatywnych skutków	9,1	3,1	10,7	7,7	17,5
nieznaczne	41,6	41,0	61,2	68,2	62,8
poważne	47,4	36,5	14,1	21,3	16,6
zagrożające stabilności firmy	1,9	19,4	14,0	2,8	3,1
suma (brak negatywnych skutków + nieznaczne)	50,7	44,1	71,9	75,9	80,3
suma (poważne + zagrożające stabilności firmy)	49,3	55,9	28,1	24,1	19,7
2. Z zaobserwowanych w ostatnim miesiącu negatywnych skutków wojny w Ukrainie najbardziej do Państwa firmy odnoszą się:					
spadek sprzedaży – spadek przychodów	26,5	9,7	15,2	17,6	9,7
wzrost kosztów	83,0	92,9	55,5	50,4	93,4
zakłócenie w łańcuchu dostaw	57,8	49,9	47,3	20,2	28,8
duże zaburzenia organizacyjne w funkcjonowaniu przedsiębiorstwa	0,0	4,9	4,0	1,8	3,1
problemy z bieżącym finansowaniem	9,5	18,9	7,2	6,4	3,5
nadmierne zapasy	7,4	0,0	4,0	0,0	3,1
zerwanie umów ze wschodnimi kontrahentami	40,5	0,0	14,1	4,7	3,1
3. Jeżeli w Państwa firmie są zatrudnieni pracownicy z Ukrainy, to czy w związku z wojną w Ukrainie zaobserwowali Państwo w ubiegłym miesiącu:¹					
odpływ pracowników z Ukrainy	21,5	5,4	17,6	1,2	3,1
nieznaczny	21,5	0,0	10,7	1,2	0,0
poważny	0,0	5,4	6,9	0,0	3,1
napływ pracowników z Ukrainy	23,6	5,4	3,5	2,4	3,1
nieznaczny	21,5	5,4	3,5	2,4	0,0
poważny	2,1	0,0	0,0	0,0	3,1
nie dotyczy	76,5	94,6	74,4	64,1	96,9

¹ Dopuszczalne było równoczesne zaznaczenie po jednej odpowiedzi dla każdego z wariantów („odpływ” i „napływ”), w związku z tym suma wariantów może przekroczyć 100%. Odpowiedź „nie dotyczy” zaznaczana była w przypadku, gdy firma nie zatrudnia pracowników z Ukrainy lub nie zaobserwowała w ubiegłym miesiącu ich „odpływu” czy „napływu”.

Tablica 2. Pogłębione pytania o aktualne zagadnienia gospodarcze (dok.)

Pytania	 Przetwórstwo przemysłowe	 Budownictwo	 Handel hurtowy	 Handel detaliczny	 Usługi
PYTANIA O INWESTYCJE					

4. Jakie są Państwa aktualne przewidywania, co do poziomu inwestycji Państwa firmy w 2022 r. w odniesieniu do inwestycji zrealizowanych w 2021 r.:

spadek poziomu inwestycji	39,7	32,1	32,1	24,6	14,4
nieznaczny	25,2	17,0	0,0	15,1	6,4
poważny	14,5	15,1	32,1	9,5	8,0
utrzymanie poziomu inwestycji	31,2	53,1	43,2	70,5	71,9
wzrost poziomu inwestycji	29,1	14,8	24,7	4,9	13,7
nieznaczny	21,8	14,8	24,7	4,9	13,7
poważny	7,3	0,0	0,0	0,0	0,0

5. Które z poniższych czynników w największym stopniu wpływają na ograniczenie skali inwestycji Państwa firmy w bieżącym roku:

wysokie koszty realizacji inwestycji	80,1	46,6	70,7	35,6	56,8
trudności w pozyskaniu zewnętrznych źródeł finansowania	28,7	11,9	13,9	9,1	13,2
długotrwałe procedury uzyskania zgody na inwestycje	21,8	5,4	17,5	4,1	9,5
problemy z zatrudnieniem pracowników	5,7	26,3	3,5	2,5	25,2
zerwane łańcuchy dostaw	12,6	35,2	7,0	0,0	14,1
wysoka inflacja	58,4	77,5	57,0	44,8	87,3
niejasne, niespójne i niestabilne przepisy prawne	18,3	36,6	21,3	21,1	33,1
niepewna sytuacja makroekonomiczna	52,4	58,5	60,3	32,2	29,7
niedostateczny popyt na produkty/ usługi oferowane przez firmę	18,3	17,0	3,5	7,4	11,1
firma nie odczuwa ograniczeń	12,6	0,0	0,0	6,5	3,5

W przypadku cytowania danych Głównego Urzędu Statystycznego prosimy o zamieszczenie informacji: „Źródło danych GUS”, a w przypadku publikowania obliczeń dokonanych na danych opublikowanych przez GUS prosimy o zamieszczenie informacji: „Opracowanie własne na podstawie danych GUS”.

Opracowanie merytoryczne:
Urząd Statystyczny w Zielonej Górze

Dyrektor Roman Fedak
Tel: 68 322 31 12

Rzeczposzechnianie:
Rzecznik Prasowy Prezesa GUS

Karolina Banaszek
Tel: 695 255 011


Wydział Współpracy z Mediami


Tel: 22 608 38 04

e-mail: obslugaprasowa@stat.gov.pl


 www.stat.gov.pl

 [@GUS_STAT](https://twitter.com/GUS_STAT)

 [@GlownyUrzadStatystyczny](https://www.facebook.com/GlownyUrzadStatystyczny)

 [gus_stat](https://www.instagram.com/gus_stat)

 [glownyurządstatystycznygus](https://www.youtube.com/glownyurządstatystycznygus)

 [glownyurządstatystyczny](https://www.linkedin.com/company/glownyurządstatystyczny)

Powiązane opracowania

[Koniunktura gospodarcza w przetwórstwie przemysłowym, budownictwie, handlu i usługach](#)

Informacje sygnałne – opinie formułowane przez jednostki z siedzibą w danym województwie dostępne na stronach Urzędów Statystycznych

[Infografika – Koniunktura gospodarcza w Polsce](#)

[Badanie koniunktury gospodarczej – zeszyt metodologiczny](#)

Temat dostępny w bazach danych

[Dziedzina Baza Wiedzy Koniunktura Gospodarcza](#)

[Bank Danych Makroekonomicznych \(BDM\)](#)

Ważniejsze pojęcia dostępne w słowniku

[Koniunktura gospodarcza](#)