

Koniunktura gospodarcza, opinie formułowane przez jednostki z siedzibą w województwie LUBELSKIM – sierpień 2022 r.

Pogłębione pytania o aktualne zagadnienia gospodarcze oraz wpływ wojny w Ukrainie na koniunkturę – oceny i oczekiwania

31.08.2022 r.

Wskaźnik ogólnego klimatu koniunktury i jego składowe w ostatnich sześciu miesiącach



-2,7

Wskaźnik ogólnego klimatu koniunktury gospodarczej w przetwórstwie przemysłowym

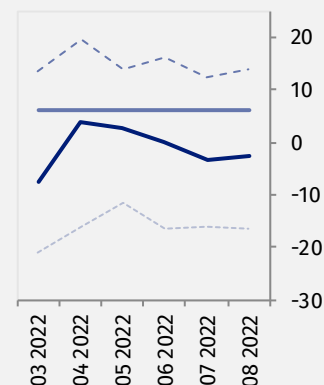
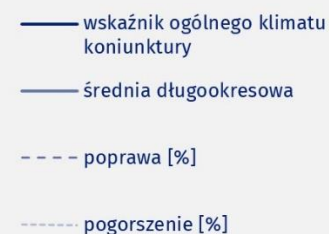
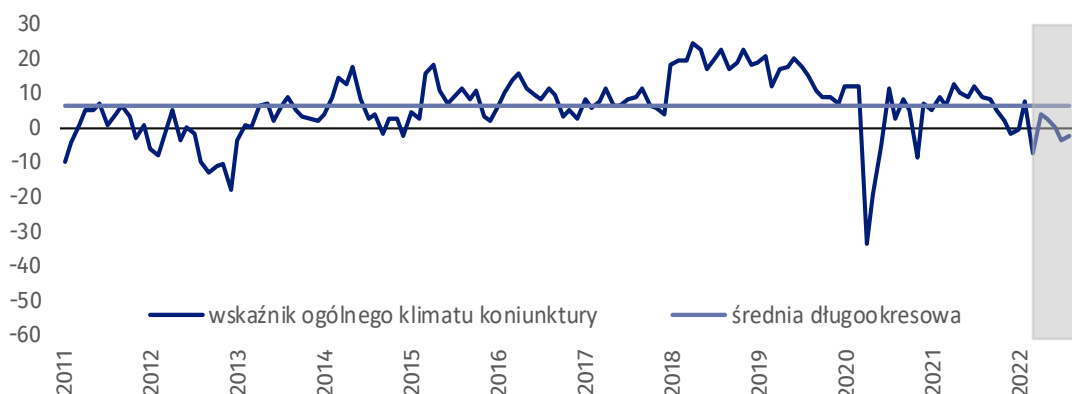
W większości badanych obszarów przedsiębiorcy w sierpniu oceniają koniunkturę negatywnie. Jedynie w sekcji informacja i komunikacja wskaźnik ogólnego klimatu koniunktury jest dodatni. Najbardziej pesymistyczne oceny formułowane są przez prowadzących działalność w zakresie handlu detalicznego.

Do badania za bieżący miesiąc – odpowiedzi udzielane w okresie od 1 do 10 dnia bm. – dołączono moduł pytań diagnozujących wpływ wojny w Ukrainie na koniunkturę gospodarczą oraz sytuację na rynku pracy (wyniki w Aneksie).



Przetwórstwo przemysłowe (wykres 1)

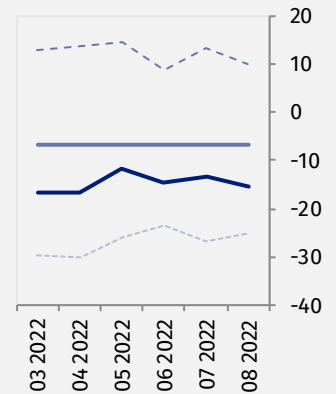
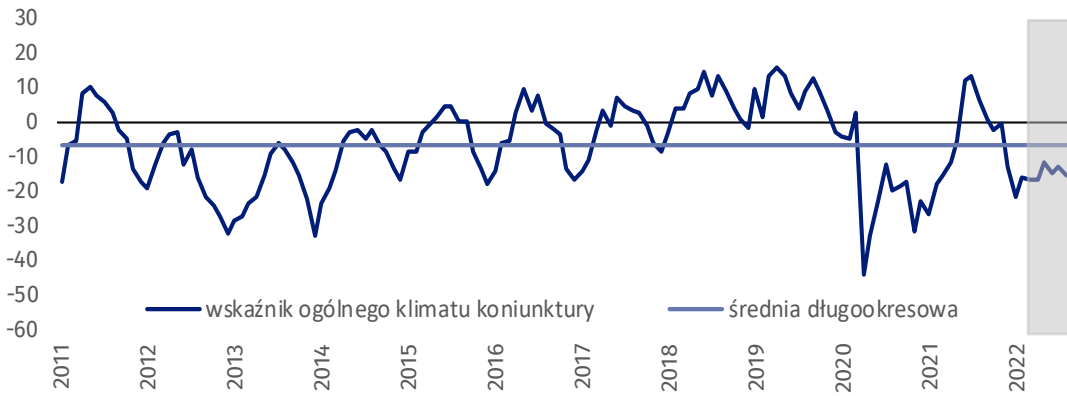
Wskaźnik ogólnego klimatu koniunktury kształtuje się na poziomie minus 2,7, tj. podobnym jak przed miesiącem (minus 3,5), ale niższym niż w sierpniu ostatnich dziewięciu lat.





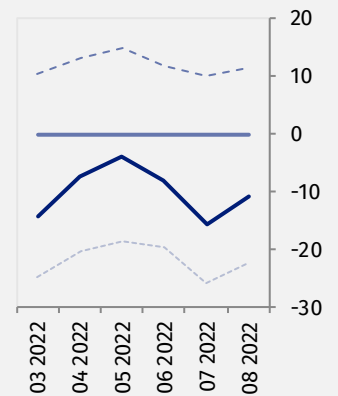
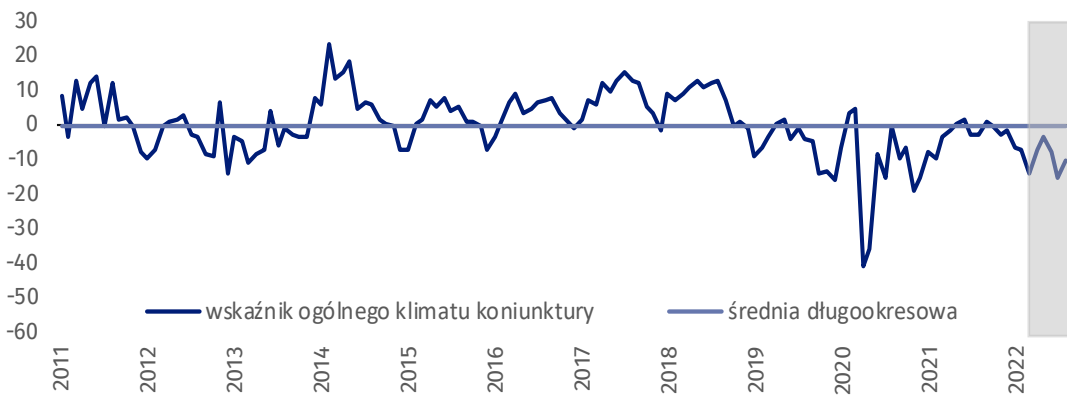
Budownictwo (wykres 2)

W sierpniu wskaźnik ogólnego klimatu koniunktury kształtuje się na poziomie minus 15,3, tj. niższym niż w lipcu (minus 13,3) oraz niższym niż w sierpniu 2021 r.



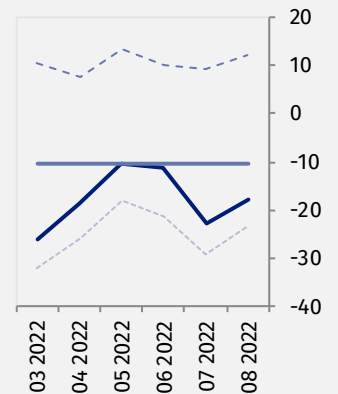
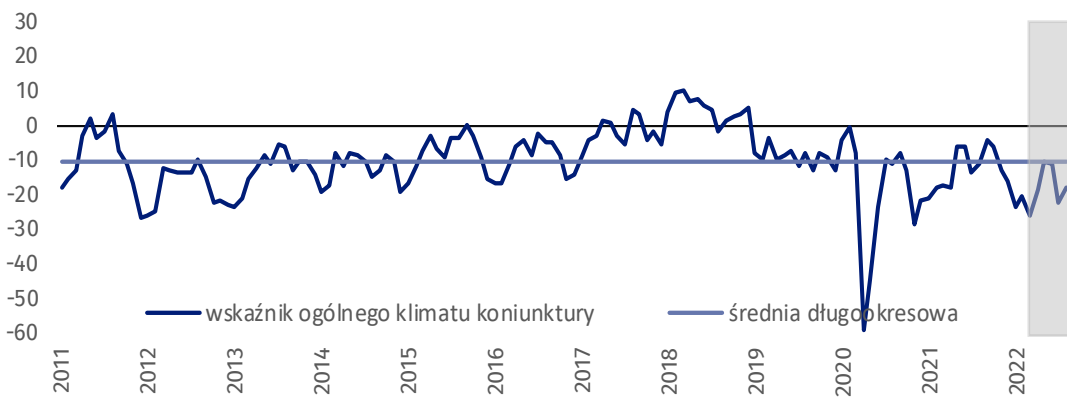
Handel hurtowy (wykres 3)

W sierpniu wskaźnik ogólnego klimatu koniunktury kształtuje się na poziomie minus 10,8, tj. wyższym niż przed miesiącem (minus 15,7).



Handel detaliczny (wykres 4)

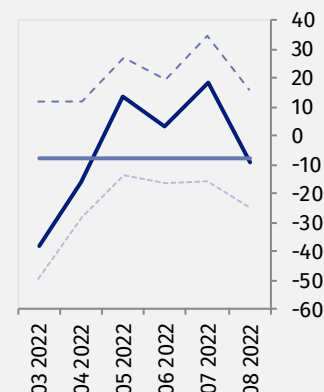
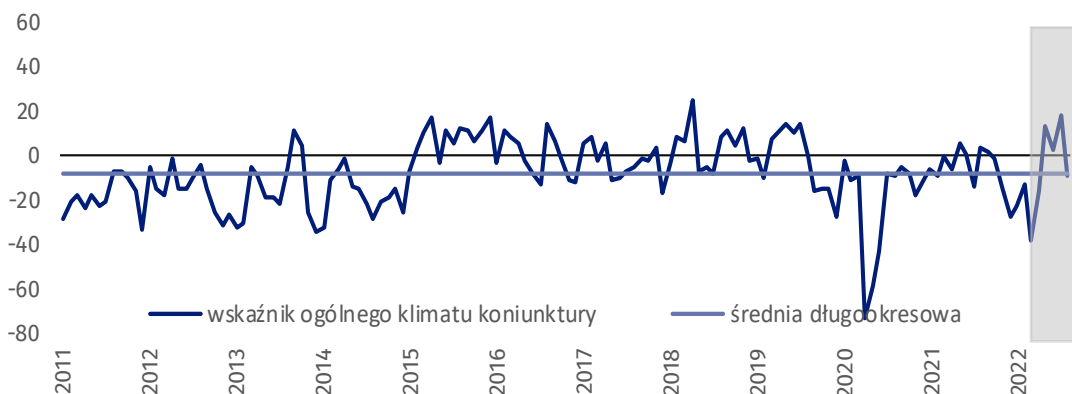
W bieżącym miesiącu wskaźnik ogólnego klimatu koniunktury kształtuje się na poziomie minus 17,8, tj. wyższym niż w lipcu (minus 22,8).





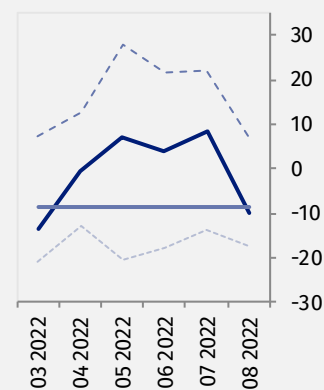
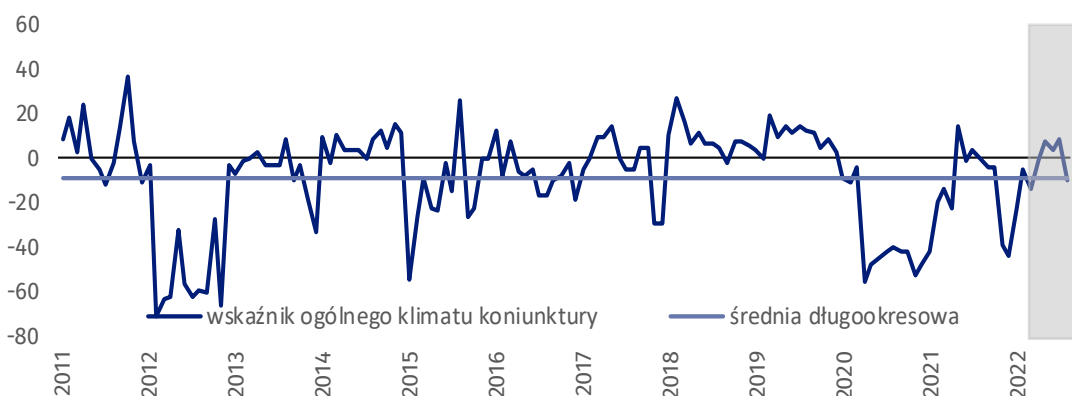
Transport i gospodarka magazynowa (wykres 5)

W sierpniu wskaźnik ogólnego klimatu koniunktury kształtuje się na poziomie minus 9,0, tj. niższym niż przed miesiącem (plus 18,5) oraz niższym niż w sierpniu 2021 r.



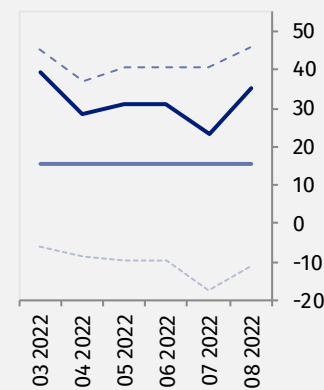
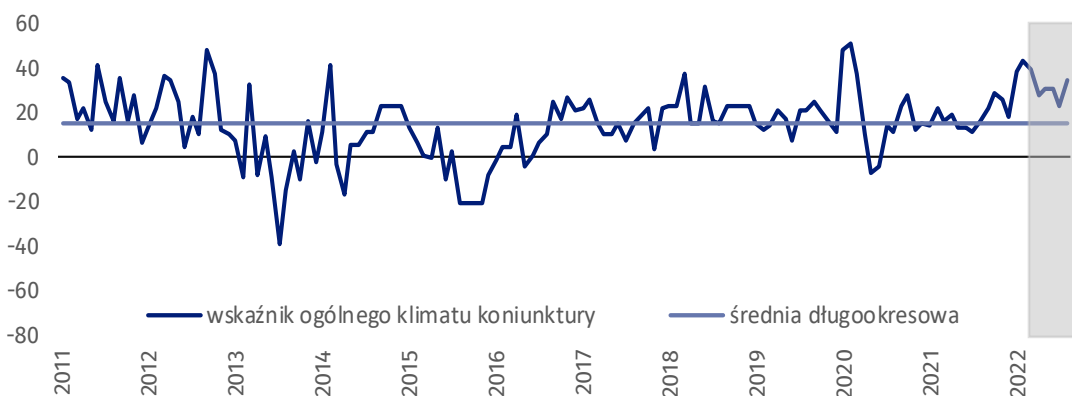
Zakwaterowanie i gastronomia (wykres 6)

W bieżącym miesiącu wskaźnik ogólnego klimatu koniunktury kształtuje się na poziomie minus 10,1, tj. niższym niż w lipcu (plus 8,2) oraz niższym niż w sierpniu ubiegłego roku.





Informacja i komunikacja (wykres 7)

Wskaźnik ogólnego klimatu koniunktury kształtuje się na poziomie plus 35,1, tj. wyższym niż w lipcu (plus 23,4).



Tablica 1. Wskaźniki ogólnego klimatu koniunktury według rodzaju działalności






WYSZCZEGÓLNIENIE		Analogiczny miesiąc ubiegłego roku	Ubiegły miesiąc	Bieżący miesiąc	Średnia długookresowa
Przetwórstwo przemysłowe 	wskaźnik ogólnego klimatu koniunktury	8,6	-3,5	-2,7	6,1
	składowa "diagnostyczna" wskaźnika	16,2	10,3	13,0	8,5
	składowa "prognostyczna" wskaźnika	0,9	-17,3	-18,4	3,6
Budownictwo 	wskaźnik ogólnego klimatu koniunktury	6,4	-13,3	-15,3	-6,7
	składowa "diagnostyczna" wskaźnika	4,7	-6,5	-10,3	-6,9
	składowa "prognostyczna" wskaźnika	8,0	-20,0	-20,2	-6,5
Handel hurtowy 	wskaźnik ogólnego klimatu koniunktury	-3,0	-15,7	-10,8	-0,3
	składowa "diagnostyczna" wskaźnika	4,7	0,5	7,7	3,2
	składowa "prognostyczna" wskaźnika	-10,6	-31,9	-29,3	-3,9
Handel detaliczny 	wskaźnik ogólnego klimatu koniunktury	-11,1	-22,8	-17,8	-10,4
	składowa "diagnostyczna" wskaźnika	-9,9	-15,1	-14,1	-7,9
	składowa "prognostyczna" wskaźnika	-12,2	-30,4	-21,5	-12,8
Transport i gospodarka magazynowa 	wskaźnik ogólnego klimatu koniunktury	3,2	18,5	-9,0	-7,9
	składowa "diagnostyczna" wskaźnika	-17,5	22,9	-6,4	-8,7
	składowa "prognostyczna" wskaźnika	23,8	14,1	-11,6	-7,0
Zakwaterowanie i gastronomia 	wskaźnik ogólnego klimatu koniunktury	-0,3	8,2	-10,1	-8,5
	składowa "diagnostyczna" wskaźnika	6,3	30,3	7,6	-8,2
	składowa "prognostyczna" wskaźnika	-6,9	-13,9	-27,8	-8,8
Informacja i komunikacja 	wskaźnik ogólnego klimatu koniunktury	16,3	23,4	35,1	15,5
	składowa "diagnostyczna" wskaźnika	34,2	51,7	50,1	26,1
	składowa "prognostyczna" wskaźnika	-1,6	-5,0	20,1	4,9

Aneks

Pogłębione pytania o aktualne zagadnienia gospodarcze oraz wpływ wojny w Ukrainie na koniunkturę – oceny i oczekiwania






Badanie zostało przeprowadzone od 1 do 10 dnia bieżącego miesiąca na próbie jednostek przemysłowych, budowlanych, handlowych i usługowych. Pytania zostały podzielone na dwie sekcje – pytań dotyczących wpływu wojny w Ukrainie na koniunkturę gospodarczą oraz pytań dotyczących rynku pracy. Odpowiedzi na cały dodatkowy blok pytań są udzielane na zasadzie dobrowolności. W poniższej tabeli we wszystkich pytaniach prezentowany jest procent (ważony) odpowiedzi respondentów na dany wariant. Dane zostały zagregowane zgodnie z metodologią agregacji (ważenia) stosowaną standardowo w badaniu koniunktury gospodarczej.

Tablica 2. Pogłębione pytania o aktualne zagadnienia gospodarcze

Pytania	 Przetwórstwo przemysłowe	 Budownictwo	 Handel hurtowy	 Handel detaliczny	 Usługi
PYTANIA O WPLYW WOJNY W UKRAINIE					
1. Negatywne skutki wojny w Ukrainie i jej konsekwencje dla prowadzonej przez Państwa firmę działalności gospodarczej będą w bieżącym miesiącu:					
brak negatywnych skutków	8,7	4,6	9,4	4,8	29,5
nieznaczne	77,8	45,2	50,8	73,2	53,2
poważne	13,5	37,5	28,2	16,4	12,9
zagrożające stabilności firmy	0,0	12,7	11,6	5,6	4,4
suma (brak negatywnych skutków + nieznaczne)	86,5	49,8	60,2	78,0	82,7
suma (poważne + zagrożające stabilności firmy)	13,5	50,2	39,8	22,0	17,3
2. Z zaobserwowanych w ostatnim miesiącu negatywnych skutków wojny w Ukrainie najbardziej do Państwa firmy odnoszą się:					
spadek sprzedaży / spadek przychodów	17,6	9,2	18,6	23,3	14,4
wzrost kosztów	84,0	81,4	54,4	46,2	80,1
zakończenie w łańcuchu dostaw	65,6	58,3	42,1	28,6	33,0
duże zaburzenia organizacyjne w funkcjonowaniu przedsiębiorstwa	0,0	0,0	0,0	4,3	0,0
problemy z bieżącym finansowaniem	4,7	17,1	14,1	13,4	8,0
nadmierne zapasy	0,0	0,0	7,2	3,5	2,2
zerwanie umów ze wschodnimi kontrahentami	36,5	1,5	14,1	4,3	2,2
3. Jeżeli w Państwa firmie są zatrudnieni pracownicy z Ukrainy, to czy w związku z wojną w Ukrainie zaobserwowali Państwo w ubiegłym miesiącu:¹					
odpływ pracowników z Ukrainy	23,3	9,4	18,8	3,2	8,6
nieznaczny	23,3	3,1	11,9	3,2	8,6
poważny	0,0	6,3	6,9	0,0	0,0
napływ pracowników z Ukrainy	27,9	9,4	11,9	4,8	2,2
nieznaczny	27,9	9,4	11,9	4,8	2,2
poważny	0,0	0,0	0,0	0,0	0,0
nie dotyczy	72,1	90,6	73,2	61,7	91,4

¹ Dopuszczalne było równoczesne zaznaczenie po jednej odpowiedzi dla każdego z wariantów („odpływ” i „napływ”), w związku z tym suma wariantów może przekroczyć 100%. Odpowiedź „nie dotyczy” zaznaczana była w przypadku, gdy firma nie zatrudnia pracowników z Ukrainy lub nie zaobserwowała w ubiegłym miesiącu ich „odpływu” czy „napływu”.

Tablica 2. Pogłębione pytania o aktualne zagadnienia gospodarcze (dok.)

Pytania					
	Przetwórstwo przemysłowe	Budownictwo	Handel hurtowy	Handel detaliczny	Usługi
RYNEK PRACY					

4. Czy zamierzają Państwo w najbliższych trzech miesiącach:

w przypadku pracowników niewykwalifikowanych (relatywnie łatwych do zastąpienia) – w porównaniu z aktualną sytuacją:

zwiększyć zatrudnienie	8,7	14,3	0,0	3,2	5,8
utrzymać zatrudnienie	73,0	74,8	88,1	89,3	88,4
ograniczyć zatrudnienie	18,3	10,9	11,9	7,5	5,8

w przypadku pracowników wykwalifikowanych (relatywnie trudnych do zastąpienia) – w porównaniu z aktualną sytuacją:

zwiększyć zatrudnienie	11,3	33,0	0,0	1,6	11,5
utrzymać zatrudnienie	88,7	56,1	92,8	92,5	88,5
ograniczyć zatrudnienie	0,0	10,9	7,2	5,9	0,0

5. Które z poniższych czynników i w jakim stopniu wpłyną na poziom wynagrodzenia pracowników w Państwa firmie w najbliższych trzech miesiącach:

w istotnym stopniu

utrzymanie realnej wartości wynagrodzeń (podwyżki inflacyjne)	45,6	70,8	33,1	42,3	76,9
sytuacja finansowa firmy	71,5	69,9	55,4	47,7	65,4
utrzymanie konkurencyjnych płac	28,4	26,6	21,5	23,6	30,1
inne	16,5	12,3	29,5	3,7	19,5

w małym stopniu/brak wpływu

utrzymanie realnej wartości wynagrodzeń (podwyżki inflacyjne)	45,0	24,6	36,7	20,4	20,8
sytuacja finansowa firmy	16,5	23,7	21,5	16,6	30,1
utrzymanie konkurencyjnych płac	52,3	62,4	60,1	20,4	51,2
inne	57,1	65,8	26,0	36,4	59,6

6. W jakim stopniu Państwa decyzje w zakresie zatrudnienia i wynagrodzeń w najbliższych trzech miesiącach oparte są:

w istotnym stopniu

na podstawie bieżących danych	66,3	52,6	46,0	46,1	70,3
na podstawie oczekiwań dotyczących zmian jakie mogą nastąpić w długim okresie (rok)	54,4	61,0	38,8	24,6	36,8

w małym stopniu/brak wpływu

na podstawie bieżących danych	33,7	47,4	46,0	18,2	27,5
na podstawie oczekiwań dotyczących zmian jakie mogą nastąpić w długim okresie (rok)	45,6	37,5	53,2	39,7	63,2

W przypadku cytowania danych Głównego Urzędu Statystycznego prosimy o zamieszczenie informacji: „Źródło danych GUS”, a w przypadku publikowania obliczeń dokonanych na danych opublikowanych przez GUS prosimy o zamieszczenie informacji: „Opracowanie własne na podstawie danych GUS”.

Opracowanie merytoryczne:
Urząd Statystyczny w Zielonej Górze

Dyrektor Roman Fedak
Tel: 68 322 31 12

Rzeczposzechnianie:
Rzecznik Prasowy Prezesa GUS

Karolina Banaszek
Tel: 695 255 011

Wydział Współpracy z Mediami

Tel: 22 608 38 04

e-mail: obslugaprasowa@stat.gov.pl



www.stat.gov.pl



[@GUS_STAT](https://twitter.com/GUS_STAT)



[@GlownyUrzadStatystyczny](https://www.facebook.com/GlownyUrzadStatystyczny)



[gus_stat](https://www.instagram.com/gus_stat)



[glownyurządstatystycznygus](https://www.youtube.com/glownyurządstatystycznygus)



[glownyurządstatystyczny](https://www.linkedin.com/company/glownyurządstatystyczny)

Powiązane opracowania

[Koniunktura gospodarcza w przetwórstwie przemysłowym, budownictwie, handlu i usługach](#)

Informacje sygnałne – opinie formułowane przez jednostki z siedzibą w danym województwie dostępne na stronach Urzędów Statystycznych

[Infografika – Koniunktura gospodarcza w Polsce](#)

[Badanie koniunktury gospodarczej – zeszyt metodologiczny](#)

Temat dostępny w bazach danych

[Dziedzina Baza Wiedzy Koniunktura Gospodarcza](#)

[Bank Danych Makroekonomicznych \(BDM\)](#)

Ważniejsze pojęcia dostępne w słowniku

[Koniunktura gospodarcza](#)