

# Koniunktura gospodarcza, opinie formułowane przez jednostki z siedzibą w województwie LUBELSKIM – lipiec 2022 r.

## Pogłębione pytania o aktualne zagadnienia gospodarcze oraz wpływ wojny w Ukrainie na koniunkturę – oceny i oczekiwania

29.07.2022 r.

Wskaźnik ogólnego klimatu koniunktury i jego składowe w ostatnich sześciu miesiącach

↓ -3,5

Wskaźnik ogólnego klimatu koniunktury gospodarczej w przetwórstwie przemysłowym

W większości badanych obszarów przedsiębiorcy w lipcu oceniają koniunkturę gorzej niż w czerwcu. Największe pogorszenie ocen nastąpiło w handlu detalicznym, największa poprawa – w sekcji transport i gospodarka magazynowa.

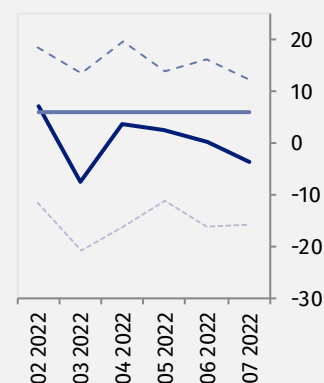
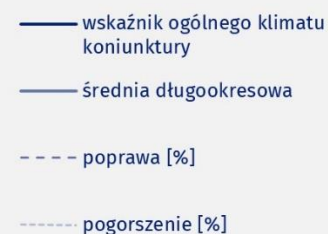
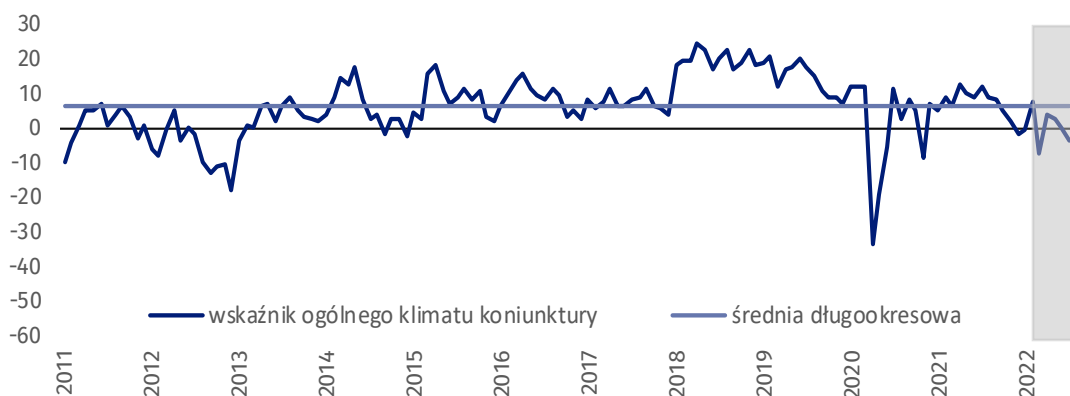
Do badania za bieżący miesiąc – odpowiedzi udzielane w okresie od 1 do 10 dnia bm. –

dołączono moduł pytań diagnozujących m.in. wpływ wojny w Ukrainie na koniunkturę gospodarczą (wyniki w Aneksie).



### Przetwórstwo przemysłowe (wykres 1)

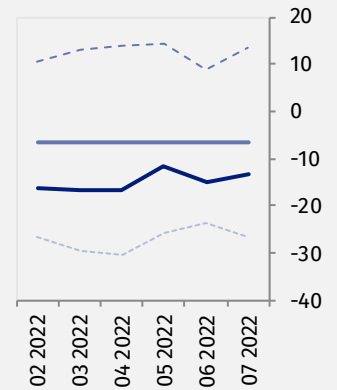
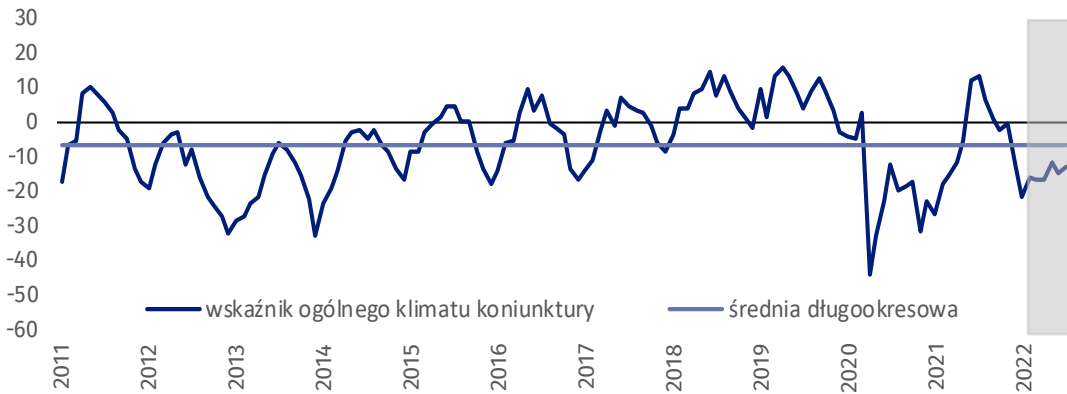
Wskaźnik ogólnego klimatu koniunktury kształtuje się na poziomie minus 3,5, tj. niższym niż przed miesiącem (plus 0,2).





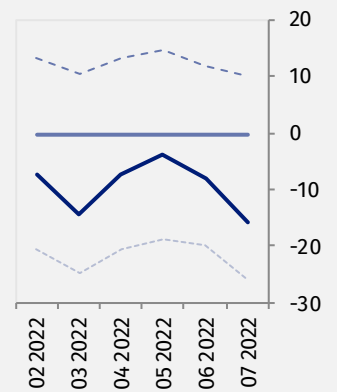
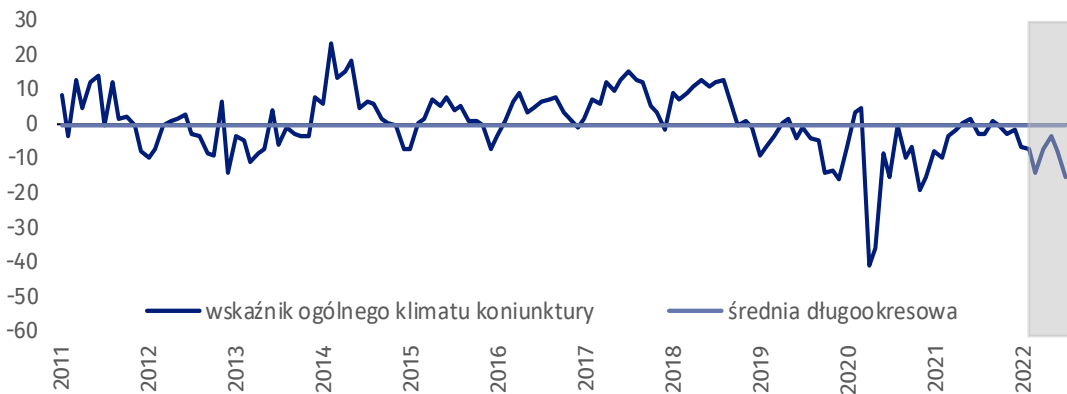
### Budownictwo (wykres 2)

W lipcu wskaźnik ogólnego klimatu koniunktury kształtuje się na poziomie minus 13,3, tj. podobnym jak w czerwcu (minus 14,8).



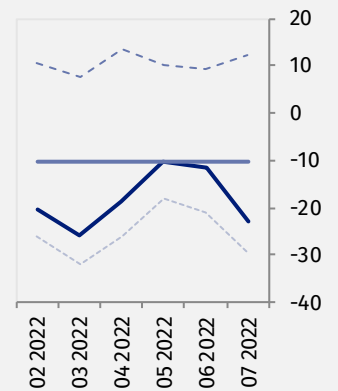
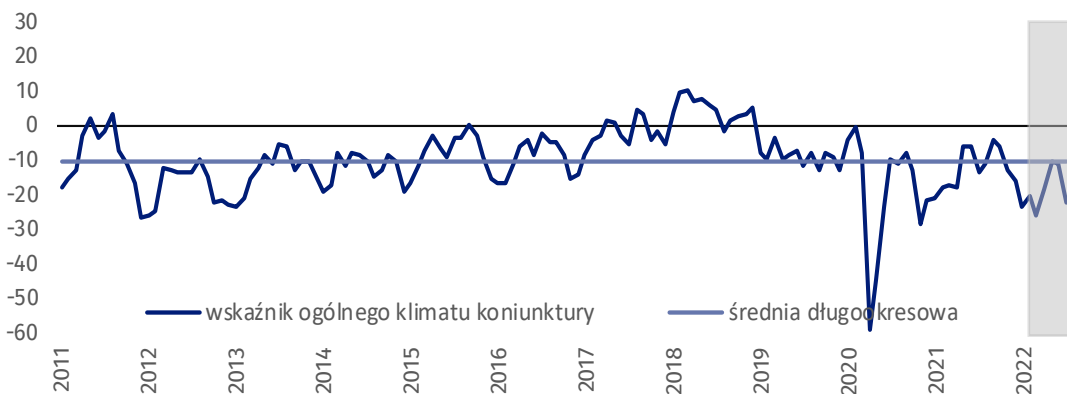
### Handel hurtowy (wykres 3)

W lipcu wskaźnik ogólnego klimatu koniunktury kształtuje się na poziomie minus 15,7, tj. niższym niż przed miesiącem (minus 8,1).



### Handel detaliczny (wykres 4)

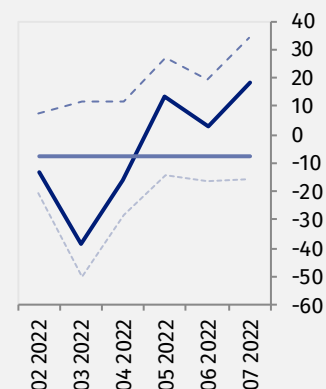
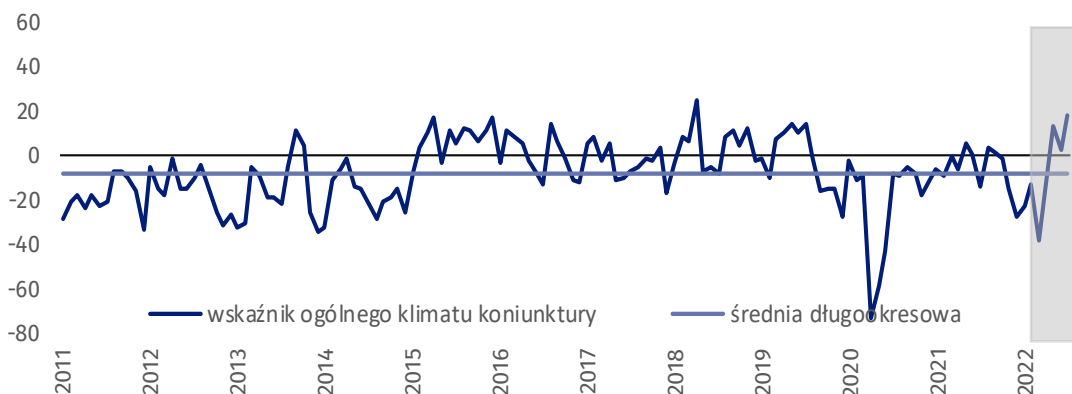
W bieżącym miesiącu wskaźnik ogólnego klimatu koniunktury kształtuje się na poziomie minus 22,8, tj. niższym niż w czerwcu (minus 11,4).





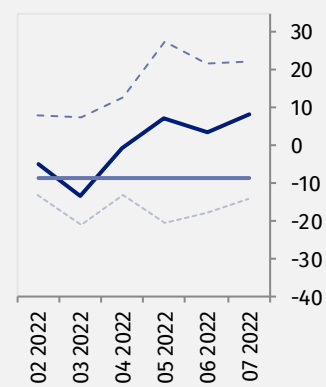
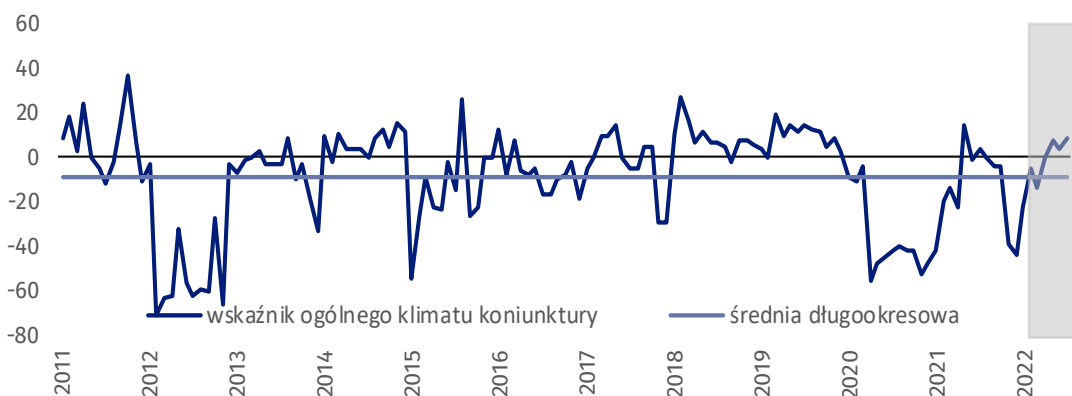
### Transport i gospodarka magazynowa (wykres 5)

W lipcu wskaźnik ogólnego klimatu koniunktury kształtuje się na poziomie plus 18,5, tj. wyższym niż przed miesiącem (plus 3,1).



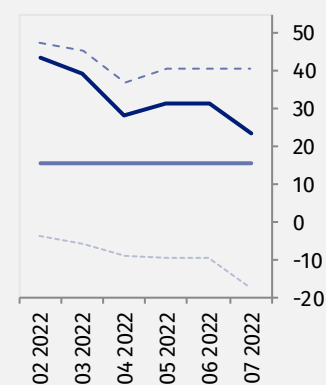
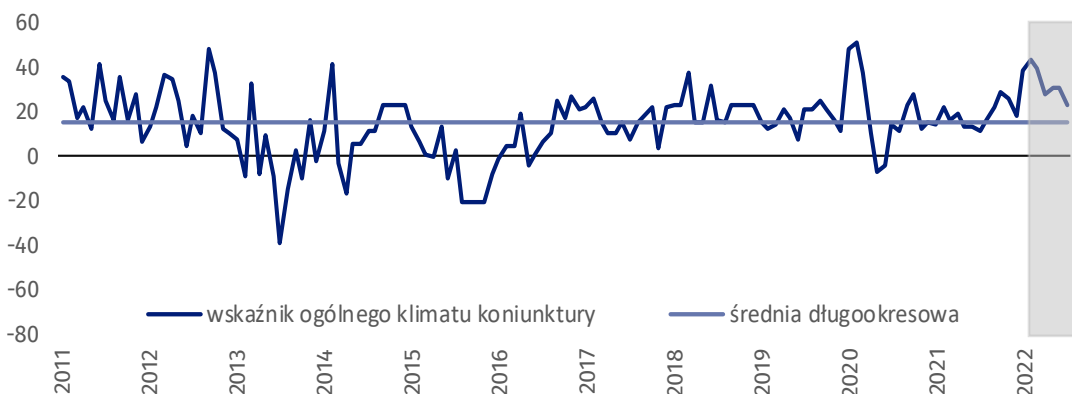
### Zakwaterowanie i gastronomia (wykres 6)

W bieżącym miesiącu wskaźnik ogólnego klimatu koniunktury kształtuje się na poziomie plus 8,2, tj. wyższym niż w czerwcu (plus 3,8) oraz wyższym niż w lipcu ostatnich dwóch lat.










### Informacja i komunikacja (wykres 7)

Wskaźnik ogólnego klimatu koniunktury kształtuje się na poziomie plus 23,4, tj. niższym niż w czerwcu (plus 31,3), ale wyższym niż w lipcu ostatnich dziesięciu lat.



**Tablica 1. Wskaźniki ogólnego klimatu koniunktury według rodzaju działalności**






WYSZCZEGÓLNIENIE		Analogiczny miesiąc ubiegłego roku	Ubiegły miesiąc	Bieżący miesiąc	Średnia długookresowa
<b>Przetwórstwo przemysłowe</b> 	wskaźnik ogólnego klimatu koniunktury	11,9	0,2	<b>-3,5</b>	6,2
	składowa "diagnostyczna" wskaźnika	22,8	14,9	<b>10,3</b>	8,5
	składowa "prognostyczna" wskaźnika	0,9	-14,6	<b>-17,3</b>	3,8
<b>Budownictwo</b> 	wskaźnik ogólnego klimatu koniunktury	13,4	-14,8	<b>-13,3</b>	-6,6
	składowa "diagnostyczna" wskaźnika	14,2	-15,4	<b>-6,5</b>	-6,9
	składowa "prognostyczna" wskaźnika	12,6	-14,2	<b>-20,0</b>	-6,4
<b>Handel hurtowy</b> 	wskaźnik ogólnego klimatu koniunktury	-3,3	-8,1	<b>-15,7</b>	-0,3
	składowa "diagnostyczna" wskaźnika	5,0	5,4	<b>0,5</b>	3,2
	składowa "prognostyczna" wskaźnika	-11,5	-21,6	<b>-31,9</b>	-3,7
<b>Handel detaliczny</b> 	wskaźnik ogólnego klimatu koniunktury	-13,5	-11,4	<b>-22,8</b>	-10,3
	składowa "diagnostyczna" wskaźnika	-7,0	1,0	<b>-15,1</b>	-7,8
	składowa "prognostyczna" wskaźnika	-19,9	-23,8	<b>-30,4</b>	-12,7
<b>Transport i gospodarka magazynowa</b> 	wskaźnik ogólnego klimatu koniunktury	-14,1	3,1	<b>18,5</b>	-7,9
	składowa "diagnostyczna" wskaźnika	-18,7	1,3	<b>22,9</b>	-8,8
	składowa "prognostyczna" wskaźnika	-9,5	4,8	<b>14,1</b>	-6,9
<b>Zakwaterowanie i gastronomia</b> 	wskaźnik ogólnego klimatu koniunktury	3,2	3,8	<b>8,2</b>	-8,5
	składowa "diagnostyczna" wskaźnika	-0,5	7,6	<b>30,3</b>	-8,3
	składowa "prognostyczna" wskaźnika	6,9	0,0	<b>-13,9</b>	-8,7
<b>Informacja i komunikacja</b> 	wskaźnik ogólnego klimatu koniunktury	11,1	31,3	<b>23,4</b>	15,4
	składowa "diagnostyczna" wskaźnika	22,1	60,5	<b>51,7</b>	25,9
	składowa "prognostyczna" wskaźnika	0,0	2,1	<b>-5,0</b>	4,8

## Aneks

# Pogłębione pytania o aktualne zagadnienia gospodarcze oraz wpływ wojny w Ukrainie na koniunkturę – oceny i oczekiwania






Badanie zostało przeprowadzone od 1 do 10 dnia bieżącego miesiąca na próbie jednostek przemysłowych, budowlanych, handlowych i usługowych. Pytania zostały podzielone na dwie sekcje – pytań dotyczących wpływu wojny w Ukrainie na koniunkturę gospodarczą oraz pytań dotyczących procesów cenowych. Odpowiedzi na cały dodatkowy blok pytań są udzielane na zasadzie dobrowolności. W poniższej tabeli we wszystkich pytaniach prezentowany jest procent odpowiedzi respondentów na dany wariant. Dane zostały zagregowane zgodnie z metodologią agregacji (ważenia) stosowaną standardowo w badaniu koniunktury gospodarczej.

**Tablica 2. Pogłębione pytania o aktualne zagadnienia gospodarcze**

Pytania	 Przetwórstwo przemysłowe	 Budownictwo	 Handel hurtowy	 Handel detaliczny	 Usługi
<b>PYTANIA O WPŁYW WOJNY W UKRAINIE</b>					
<b>1. Negatywne skutki wojny w Ukrainie i jej konsekwencje dla prowadzonej przez Państwa firmę działalności gospodarczej będą w bieżącym miesiącu:</b>					
brak negatywnych skutków	7,2	10,5	24,6	11,2	27,1
nieznaczne	57,0	60,1	43,0	68,5	63,5
poważne	35,8	20,2	22,7	12,5	5,6
zagrożające stabilności firmy	0,0	9,2	9,7	7,8	3,8
suma (brak negatywnych skutków + nieznaczne)	64,2	70,6	67,6	79,7	90,6
suma (poważne + zagrożające stabilności firmy)	35,8	29,4	32,4	20,3	9,4
<b>2. Z zaobserwowanych w ostatnim miesiącu negatywnych skutków wojny w Ukrainie najbardziej do Państwa firmy odnoszą się:</b>					
spadek sprzedaży / spadek przychodów	34,2	23,0	20,1	23,7	7,8
wzrost kosztów	73,8	82,2	51,7	43,9	98,1
zakłócenie w łańcuchu dostaw	71,1	60,9	43,0	28,7	34,1
duże zaburzenia organizacyjne w funkcjonowaniu przedsiębiorstwa	2,4	0,0	6,2	3,3	1,9
problemy z bieżącym finansowaniem	10,3	24,3	15,8	12,4	1,9
nadmierne zapasy	5,0	4,5	0,0	1,5	1,9
zerwanie umów ze wschodnimi kontrahentami	38,8	1,4	14,9	6,4	1,9
<b>3. Jeżeli w Państwa firmie są zatrudnieni pracownicy z Ukrainy, to czy w związku z wojną w Ukrainie zaobserwowali Państwo w ubiegłym miesiącu:<sup>1</sup></b>					
odpływ pracowników z Ukrainy	37,8	11,8	5,2	3,0	7,8
nieznaczny	37,8	5,7	0,0	3,0	7,8
poważny	0,0	6,1	5,2	0,0	0,0
napływ pracowników z Ukrainy	35,2	11,8	0,0	3,0	15,6
nieznaczny	35,2	11,8	0,0	3,0	13,7
poważny	0,0	0,0	0,0	0,0	1,9
nie dotyczy	62,2	88,2	94,8	62,0	82,6

<sup>1</sup> Dopuszczalne było równoczesne zaznaczenie po jednej odpowiedzi dla każdego z wariantów („odpływ” i „napływ”), w związku z tym suma wariantów może przekroczyć 100%. Odpowiedź „nie dotyczy” zaznaczana była w przypadku, gdy firma nie zatrudnia pracowników z Ukrainy lub nie zaobserwowała w ubiegłym miesiącu ich „odpływu” czy „napływu”.

**Tablica 2. Pogłębione pytania o aktualne zagadnienia gospodarcze (dok.)**

Pytania					
	Przetwórstwo przemysłowe	Budownictwo	Handel hurtowy	Handel detaliczny	Usługi
<b>PROCESY CENOWE</b>					
<b>4. Jak Państwa zdaniem kształtować się będą ceny usług / materiałów / surowców wykorzystywanych przez Państwa firmę w ramach prowadzonej działalności gospodarczej?</b>					
<b>w krótkim okresie (1-3 miesiące) - w porównaniu z aktualną sytuacją</b>					
wzrosną szybciej	50,0	35,0	60,5	49,0	61,7
wzrosną wolniej	28,8	35,8	26,4	9,5	13,4
ustabilizują się	11,9	20,0	7,9	41,5	23,0
spadną	9,3	9,2	5,2	0,0	1,9
<b>w dłuższym okresie (najbliższe 12 miesięcy) - w porównaniu z aktualną sytuacją</b>					
wzrosną szybciej	27,5	15,8	30,7	46,9	43,4
wzrosną wolniej	37,4	28,4	47,4	8,1	38,1
ustabilizują się	35,1	40,6	16,7	43,4	16,6
spadną	0,0	15,2	5,2	1,6	1,9
<b>5. Które z poniższych czynników w największym stopniu wpłyną na koszty funkcjonowania Państwa firmy w okresie najbliższego kwartału?</b>					
<b>wzrost kosztów</b>					
ceny energii i paliw	100,0	97,3	92,1	65,0	93,6
ceny czynszu, najmu lokali, itp.	23,8	34,0	51,7	39,6	57,4
ceny komponentów i usług	76,1	76,4	67,6	55,6	85,3
koszty zatrudnienia	68,9	84,2	77,2	55,6	71,0
ceny importu bezpośredniego	42,8	42,3	39,5	23,9	40,2
zmiany w przepisach i wymogach prawnych	31,0	55,4	78,9	28,4	46,4
koszty finansowania (kredyty, pożyczki, itp.)	52,3	74,2	66,6	39,4	38,1
inne	33,1	27,6	22,0	22,2	32,4
<b>spadek kosztów</b>					
ceny energii i paliw	0,0	1,3	0,0	0,0	0,0
ceny czynszu, najmu lokali, itp.	0,0	1,3	0,0	0,0	0,0
ceny komponentów i usług	0,0	0,0	0,0	1,5	0,0
koszty zatrudnienia	0,0	0,0	0,0	1,5	1,9
ceny importu bezpośredniego	0,0	0,0	0,0	1,5	1,9
zmiany w przepisach i wymogach prawnych	0,0	0,0	0,0	0,0	5,9
koszty finansowania (kredyty, pożyczki, itp.)	0,0	0,0	0,0	0,0	5,9
inne	0,0	0,0	0,0	0,0	1,9
<b>6. Czy obserwowane i przewidywane zmiany w warunkach finansowania przedsiębiorstwa (koszty kredytów bankowych i ich dostępność, kredyt kupiecki, odroczone płatności, itp.) spowodują, w najbliższych 12 miesiącach, w przypadku:</b>					
<b>decyzji inwestycyjnych</b>					
odłożenie	47,6	66,9	50,8	34,2	44,0
przyspieszenie	5,0	0,0	0,0	8,1	0,0
nie mam zdania	47,4	33,1	49,2	57,7	56,0
<b>produkcji / sprzedaży</b>					
ograniczenie	31,0	43,3	42,1	25,9	38,1
wzrost	11,7	2,7	9,7	1,5	0,0
nie mam zdania	57,3	54,0	48,2	72,6	61,9
<b>zatrudnienia</b>					
ograniczenie	35,1	50,7	30,7	28,3	37,6
wzrost	7,4	2,7	0,0	0,0	0,0
nie mam zdania	57,5	46,6	69,3	71,7	62,4

W przypadku cytowania danych Głównego Urzędu Statystycznego prosimy o zamieszczenie informacji: „Źródło danych GUS”, a w przypadku publikowania obliczeń dokonanych na danych opublikowanych przez GUS prosimy o zamieszczenie informacji: „Opracowanie własne na podstawie danych GUS”.

Opracowanie merytoryczne:  
**Urząd Statystyczny w Zielonej Górze**

**Dyrektor Roman Fedak**  
Tel: 68 322 31 12

Rzeczposzechnianie:  
**Rzecznik Prasowy Prezesa GUS**

**Karolina Banaszek**  
Tel: 695 255 011

### **Wydział Współpracy z Mediami**

Tel: 22 608 38 04

**e-mail: [obslugaprasowa@stat.gov.pl](mailto:obslugaprasowa@stat.gov.pl)**

 [www.stat.gov.pl](http://www.stat.gov.pl)

 [@GUS\\_STAT](https://twitter.com/GUS_STAT)

 [@GlownyUrzadStatystyczny](https://www.facebook.com/GlownyUrzadStatystyczny)

 [gus\\_stat](https://www.instagram.com/gus_stat)

 [glownyurządstatystycznygus](https://www.youtube.com/glownyurządstatystycznygus)

 [glownyurządstatystyczny](https://www.linkedin.com/company/glownyurządstatystyczny)

### **Powiązane opracowania**

[Koniunktura gospodarcza w przetwórstwie przemysłowym, budownictwie, handlu i usługach](#)

Informacje sygnałne – opinie formułowane przez jednostki z siedzibą w danym województwie dostępne na stronach Urzędów Statystycznych

[Infografika – Koniunktura gospodarcza w Polsce](#)

[Badanie koniunktury gospodarczej – zeszyt metodologiczny](#)

### **Temat dostępny w bazach danych**

[Dziedzinowa Baza Wiedzy Koniunktura Gospodarcza](#)

[Bank Danych Makroekonomicznych \(BDM\)](#)

### **Ważniejsze pojęcia dostępne w słowniku**

[Koniunktura gospodarcza](#)