

# Koniunktura gospodarcza, opinie formułowane przez jednostki z siedzibą w województwie LUBELSKIM – Kwiecień 2022 r.

## Wpływ pandemii COVID-19 i wojny w Ukrainie na koniunkturę – oceny i oczekiwania (Aneks)

29.04.2022 r.

Wskaźnik ogólnego klimatu koniunktury i jego składowe w ostatnich sześciu miesiącach

↑ 3,8

Wskaźnik ogólnego klimatu koniunktury gospodarczej w przetwórstwie przemysłowym

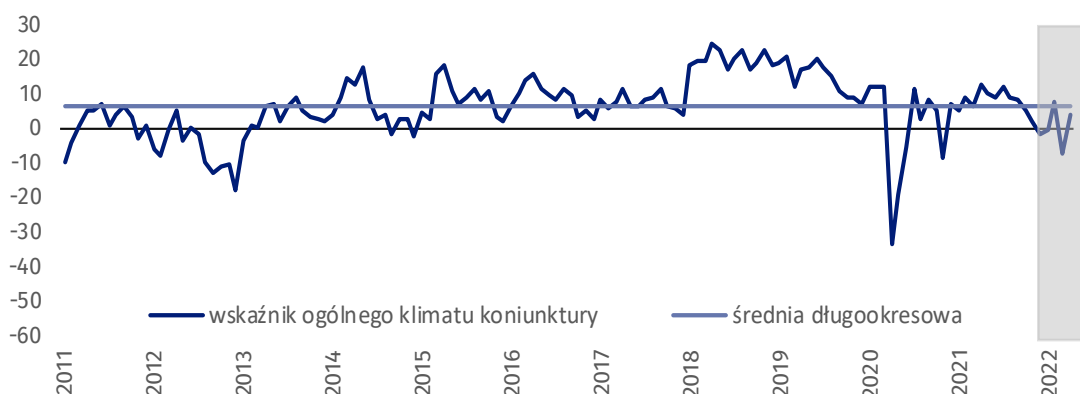
W większości badanych obszarów przedsiębiorcy w kwietniu oceniają koniunkturę lepiej niż w marcu. Największa poprawa ocen nastąpiła w sekcji transport i gospodarka magazynowa. Oceny spadły jedynie w informacji i komunikacji, natomiast w budownictwie oceny są podobne jak przed miesiącem.

Do badania za bieżący miesiąc – odpowiedzi udzielane w okresie od 1 do 10 dnia bm. – dołączono moduł pytań diagnozujący wpływ pandemii COVID-19 oraz wojny w Ukrainie na koniunkturę gospodarczą (wyniki w Aneksie).

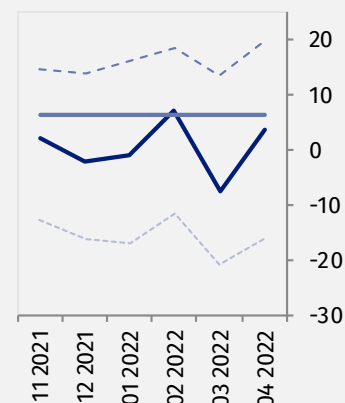


### Przetwórstwo przemysłowe (wykres 1)

Wskaźnik ogólnego klimatu koniunktury kształtuje się na poziomie plus 3,8, tj. wyższym niż przed miesiącem (minus 7,4), ale niższym niż w kwietniu 2021 r.



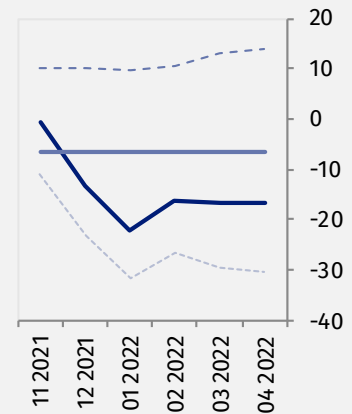
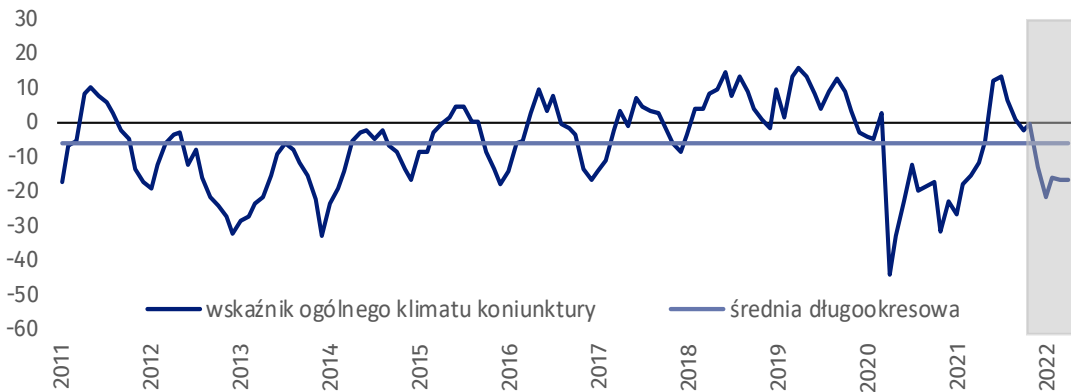
— wskaźnik ogólnego klimatu koniunktury  
— średnia długookresowa  
- - - poprawa [%]  
- - - - pogorszenie [%]





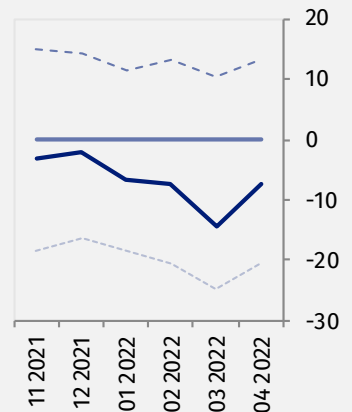
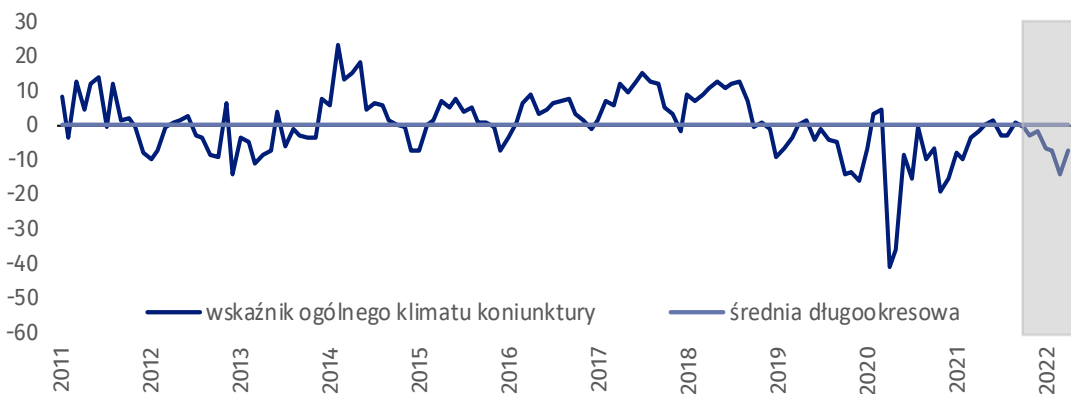
### Budownictwo (wykres 2)

W kwietniu wskaźnik ogólnego klimatu koniunktury kształtuje się na poziomie minus 16,6, tj. podobnym jak w marcu (minus 16,7), ale niższym niż w kwietniu ubiegłego roku.



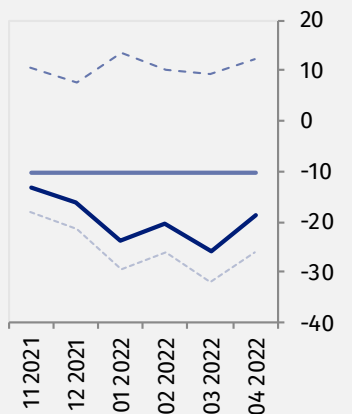
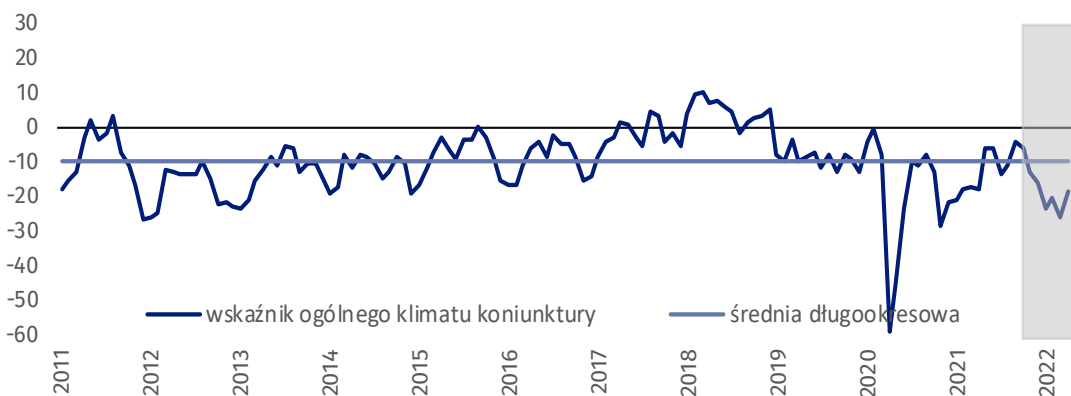
### Handel hurtowy (wykres 3)

W kwietniu wskaźnik ogólnego klimatu koniunktury kształtuje się na poziomie minus 7,5, tj. wyższym niż przed miesiącem (minus 14,5), ale niższym niż w analogicznym okresie poprzedniego roku.



### Handel detaliczny (wykres 4)

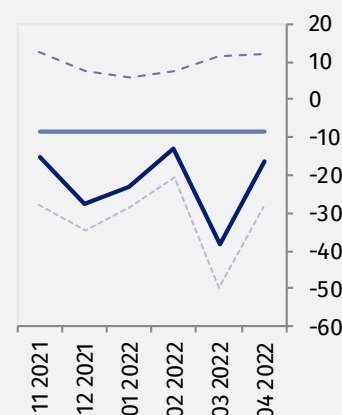
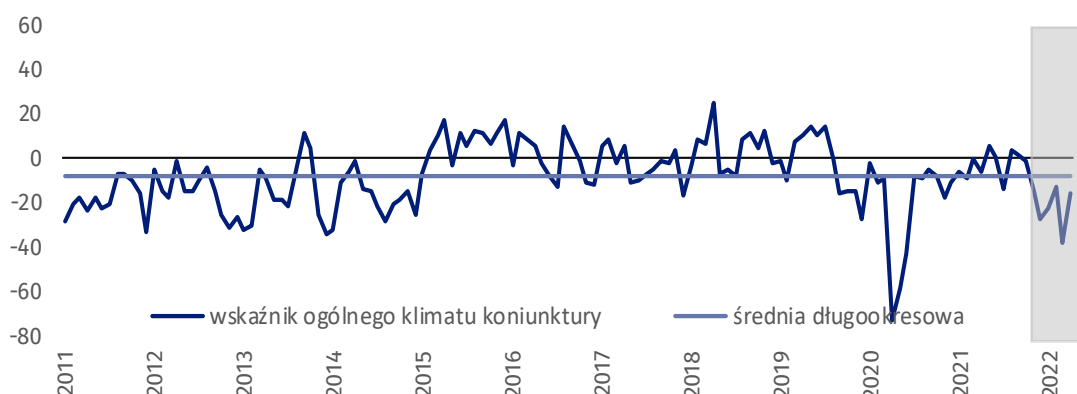
W bieżącym miesiącu wskaźnik ogólnego klimatu koniunktury kształtuje się na poziomie minus 18,8, tj. wyższym niż w marcu (minus 26,0), ale podobnym jak w kwietniu 2021 r.





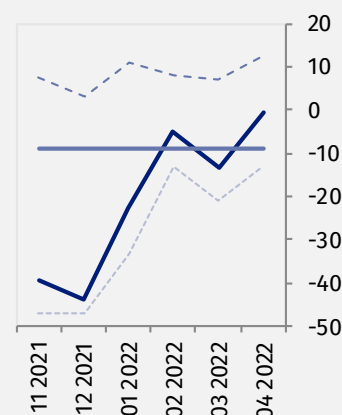
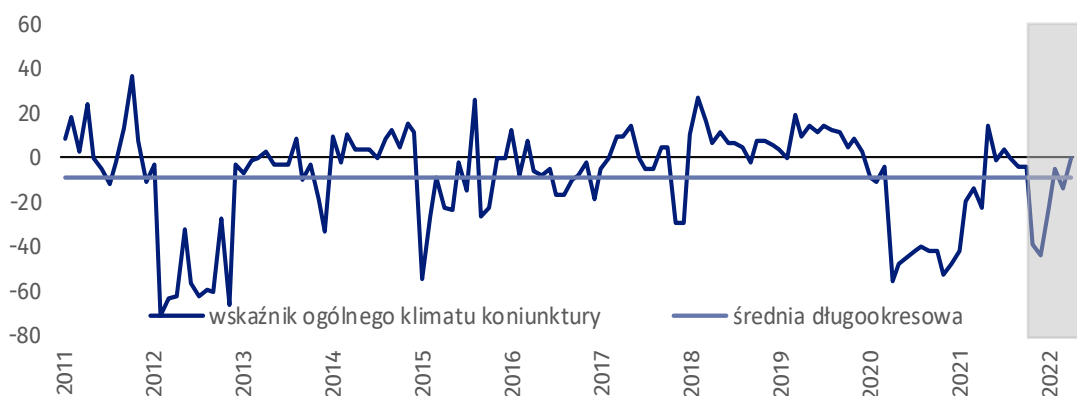
### Transport i gospodarka magazynowa (wykres 5)

W kwietniu wskaźnik ogólnego klimatu koniunktury kształtuje się na poziomie minus 16,1, tj. wyższym niż przed miesiącem (minus 38,3), ale niższym niż w kwietniu ubiegłego roku.



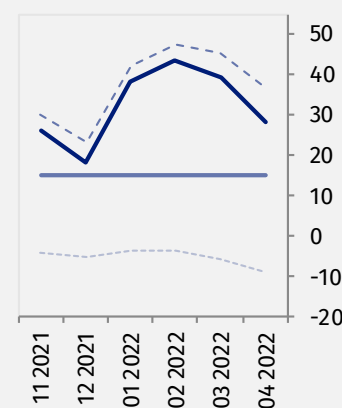
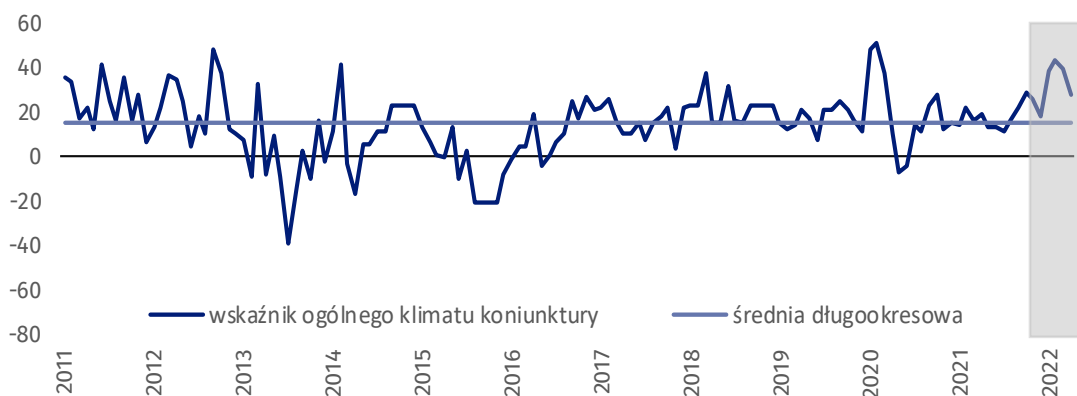
### Zakwaterowanie i gastronomia (wykres 6)

W bieżącym miesiącu wskaźnik ogólnego klimatu koniunktury kształtuje się na poziomie minus 0,5, tj. wyższym niż w marcu (minus 13,5) oraz wyższym niż w kwietniu ostatnich dwóch lat.



### Informacja i komunikacja (wykres 7)

Wskaźnik ogólnego klimatu koniunktury kształtuje się na poziomie plus 28,4, tj. niższym niż w marcu (plus 39,5), ale wyższym niż w kwietniu ostatnich dziewięciu lat.



**Tablica 1. Wskaźniki ogólnego klimatu koniunktury według rodzaju działalności**






WYSZCZEGÓLNIENIE		Analogiczny miesiąc ubiegłego roku	Ubiegły miesiąc	<b>Bieżący miesiąc</b>	Średnia długookresowa
<b>Przetwórstwo przemysłowe</b> 	wskaźnik ogólnego klimatu koniunktury	12,6	-7,4	<b>3,8</b>	6,3
	składowa "diagnostyczna" wskaźnika	16,7	11,8	<b>21,6</b>	8,4
	składowa "prognostyczna" wskaźnika	8,4	-26,6	<b>-14,1</b>	4,1
<b>Budownictwo</b> 	wskaźnik ogólnego klimatu koniunktury	-11,6	-16,7	<b>-16,6</b>	-6,5
	składowa "diagnostyczna" wskaźnika	-13,1	-10,8	<b>-18,2</b>	-6,8
	składowa "prognostyczna" wskaźnika	-10,1	-22,6	<b>-14,9</b>	-6,2
<b>Handel hurtowy</b> 	wskaźnik ogólnego klimatu koniunktury	-1,7	-14,5	<b>-7,5</b>	-0,1
	składowa "diagnostyczna" wskaźnika	3,6	3,3	<b>4,9</b>	3,2
	składowa "prognostyczna" wskaźnika	-6,9	-32,3	<b>-19,9</b>	-3,3
<b>Handel detaliczny</b> 	wskaźnik ogólnego klimatu koniunktury	-18,1	-26,0	<b>-18,8</b>	-10,2
	składowa "diagnostyczna" wskaźnika	-13,1	-11,7	<b>-9,0</b>	-7,9
	składowa "prognostyczna" wskaźnika	-23,0	-40,2	<b>-28,6</b>	-12,5
<b>Transport i gospodarka magazynowa</b> 	wskaźnik ogólnego klimatu koniunktury	-6,3	-38,3	<b>-16,1</b>	-8,3
	składowa "diagnostyczna" wskaźnika	-18,2	-18,8	<b>-27,2</b>	-9,3
	składowa "prognostyczna" wskaźnika	5,6	-57,7	<b>-4,9</b>	-7,3
<b>Zakwaterowanie i gastronomia</b> 	wskaźnik ogólnego klimatu koniunktury	-22,9	-13,5	<b>-0,5</b>	-8,8
	składowa "diagnostyczna" wskaźnika	-27,5	-13,2	<b>7,6</b>	-8,8
	składowa "prognostyczna" wskaźnika	-18,3	-13,8	<b>-8,6</b>	-8,9
<b>Informacja i komunikacja</b> 	wskaźnik ogólnego klimatu koniunktury	19,4	39,5	<b>28,4</b>	15,1
	składowa "diagnostyczna" wskaźnika	34,2	60,5	<b>53,0</b>	25,2
	składowa "prognostyczna" wskaźnika	4,5	18,4	<b>3,8</b>	4,9

## Aneks






# Wpływ pandemii COVID-19 i wojny w Ukrainie na koniunkturę – oceny i oczekiwania

Badanie zostało przeprowadzone od 1 do 10 dnia bieżącego miesiąca na próbie jednostek przemysłowych, budowlanych, handlowych i usługowych. Do funkcjonującego od kwietnia 2020 r. bloku pytań dotyczącego wpływu pandemii COVID-19 na koniunkturę, w kwietniu 2022 r. zostały dodane pytania odnoszące się do konsekwencji wojny w Ukrainie. Nowy zbiór pytań został podzielony na trzy sekcje – pytań „ogólnych” (dotyczących zarówno wpływu pandemii COVID-19, jak i wojny na Ukrainie), pytań odnoszących się do wpływu pandemii COVID-19 oraz pytań dotyczących wpływu wojny na Ukrainie na koniunkturę gospodarczą. Odpowiedzi na cały dodatkowy blok pytań są udzielane na zasadzie dobrowolności. W poniższej tabeli prezentowany jest procent odpowiedzi respondentów na dany wariant pytania. Dane zostały zagregowane zgodnie z metodologią agregacji (ważenia) stosowaną standardowo w badaniu koniunktury gospodarczej.

**Tablica 2. Wyniki badania dot. wpływu pandemii COVID-19 i wojny w Ukrainie na koniunkturę**

Pytania					
	Przetwórstwo przemysłowe	Budownictwo	Handel hurtowy	Handel detaliczny	Usługi
<b>PYTANIA „OGÓLNE”</b>					
<b>1. Jeżeli aktualna sytuacja wynikająca z pandemii COVID-19 i wojny w Ukrainie utrzymałaby się przez dłuższy czas, ile miesięcy Państwa przedsiębiorstwo byłoby w stanie przetrwać?</b>					
mniej niż 1 miesiąc	0,0	5,8	5,2	1,6	0,0
około 1 miesiąca	0,0	0,0	0,0	5,3	5,4
2 - 3 miesiące	33,2	39,2	13,4	14,5	15,8
4 – 6 miesięcy	7,4	36,1	14,6	10,9	11,8
powyżej 6 miesięcy	59,4	18,9	66,8	67,7	67,0
<b>2. Jakie są aktualne przewidywania, co do poziomu inwestycji Państwa firmy w 2022 r. w odniesieniu do inwestycji zrealizowanych w 2021 r.:</b>					
spadek poziomu inwestycji	37,5	61,7	17,7	31,1	31,9
nieznaczny	17,2	31,9	3,1	14,1	19,0
poważny	20,3	29,8	14,6	17,0	12,9
utrzymanie poziomu inwestycji	34,6	30,4	66,8	61,2	47,2
wzrost poziomu inwestycji	27,9	7,9	15,5	7,7	20,9
nieznaczny	14,9	7,9	15,5	5,9	20,9
poważny	13,0	0,0	0,0	1,8	0,0
<b>PYTANIA O WPŁYW PANDEMII COVID-19</b>					
<b>3. Negatywne skutki pandemii COVID-19 i jej konsekwencje dla prowadzonej przez Państwa firmę działalności gospodarczej będą w bieżącym miesiącu:</b>					
brak negatywnych skutków	37,8	20,1	33,3	11,0	16,4
nieznaczne	60,3	63,5	58,4	75,2	78,2
poważne	1,9	13,3	5,2	7,0	5,4
zagrożające stabilności firmy	0,0	3,1	3,1	6,8	0,0
suma (brak negatywnych skutków + nieznaczne)	98,1	83,6	91,7	86,2	94,6
suma (poważne + zagrożające stabilności firmy)	1,9	16,4	8,3	13,8	5,4
<b>4. Proszę podać szacunkowo, jaki procent pracowników Państwa firmy (niezależnie od rodzaju umowy: o pracę, cywilnoprawną, pracowników samozatrudnionych, stażystów, agentów itp.) obejmie w bieżącym miesiącu każda z poniższych sytuacji:</b>					
praca zdalna i zbliżone formy pracy	0,3	0,6	5,6	0,2	6,3
nieplanowane nieobecności z tytułu urlopów, opieki nad dziećmi, członkami rodziny	1,4	3,3	2,5	3,2	4,3
brak pracowników z uwagi na kwarantannę lub inne ograniczenia	0,7	5,3	9,3	2,4	4,1

Tablica 2. Wyniki badania dot. wpływu pandemii COVID-19 i wojny w Ukrainie na koniunkturę (dok.)

Pytania					
	Przetwórstwo przemysłowe	Budownictwo	Handel hurtowy	Handel detaliczny	Usługi
<b>PYTANIA O WPŁYW WOJNY W UKRAINIE</b>					
<b>5. Negatywne skutki wojny w Ukrainie i jej konsekwencje dla prowadzonej przez Państwa firmę działalności gospodarczej będą bieżącym miesiącu:</b>					
brak negatywnych skutków	0,0	3,2	9,4	5,0	21,4
nieznaczące	60,1	41,7	46,2	74,8	58,0
poważne	39,9	45,5	34,0	11,7	13,9
zagrożające stabilności firmy	0,0	9,6	10,4	8,5	6,7
suma (brak negatywnych skutków + nieznaczące)	60,1	44,9	55,6	79,8	79,4
suma (poważne + zagrożające stabilności firmy)	39,9	55,1	44,4	20,2	20,6
<b>6. Z zaobserwowanych w ostatnim miesiącu negatywnych skutków wojny w Ukrainie najbardziej do Państwa firmy odnoszą się:</b>					
spadek sprzedaży – spadek przychodów	18,1	11,7	15,8	35,8	19,6
wzrost kosztów	71,8	87,2	45,2	48,9	82,2
zakłócenie w łańcuchu dostaw	64,8	68,2	69,4	21,0	24,9
duże zaburzenia organizacyjne w funkcjonowaniu przedsiębiorstwa	0,0	12,7	5,2	0,0	12,9
problemy z bieżącym finansowaniem	1,9	7,9	3,5	5,2	4,1
nadmiernie zapasy	12,0	0,0	0,0	5,4	0,0
zerwanie umów ze wschodnimi kontrahentami	21,0	4,2	8,7	1,8	6,4
<b>7. Jeżeli w Państwa firmie są zatrudnieni pracownicy z Ukrainy, to czy w związku z wojną w Ukrainie zaobserwowali Państwo w ubiegłym miesiącu:<sup>1</sup></b>					
odpływ pracowników z Ukrainy	31,2	4,2	7,2	1,6	14,5
nieznaczący	26,2	0,0	7,2	1,6	14,5
poważny	5,0	4,2	0,0	0,0	0,0
napływ pracowników z Ukrainy	32,7	1,6	7,2	4,8	9,1
nieznaczący	30,3	1,6	0,0	3,2	9,1
poważny	2,4	0,0	7,2	1,6	0,0
nie dotyczy	62,3	94,2	84,9	61,7	83,7

W przypadku cytowania danych Głównego Urzędu Statystycznego prosimy o zamieszczenie informacji: „Źródło danych GUS”, a w przypadku publikowania obliczeń dokonanych na danych opublikowanych przez GUS prosimy o zamieszczenie informacji: „Opracowanie własne na podstawie danych GUS”.

<sup>1</sup> Dopuszczalne było równoczesne zaznaczenie po jednej odpowiedzi dla każdego z wariantów („odpływ” i „napływ”), w związku z tym suma wariantów może przekroczyć 100%. Odpowiedź „nie dotyczy” zaznaczana była w przypadku, gdy firma nie zatrudnia pracowników z Ukrainy lub nie zaobserwowała w ubiegłym miesiącu ich „odpływu” czy „napływu”.

Opracowanie merytoryczne:  
**Urząd Statystyczny w Zielonej Górze**

**Dyrektor Roman Fedak**  
Tel: 68 322 31 12

Rzeczposzechnianie:  
**Rzecznik Prasowy Prezesa GUS**

**Karolina Banaszek**  
Tel: 695 255 011

### **Wydział Współpracy z Mediami**

Tel: 22 608 38 04

**e-mail: [obslugaprasowa@stat.gov.pl](mailto:obslugaprasowa@stat.gov.pl)**



[www.stat.gov.pl](http://www.stat.gov.pl)



[@GUS\\_STAT](https://twitter.com/GUS_STAT)



[@GlownyUrzadStatystyczny](https://www.facebook.com/GlownyUrzadStatystyczny)



[gus\\_stat](https://www.instagram.com/gus_stat)



[glownyurządstatystycznygus](https://www.youtube.com/glownyurządstatystycznygus)



[glownyurządstatystyczny](https://www.linkedin.com/company/glownyurządstatystyczny)

### **Powiązane opracowania**

[Koniunktura gospodarcza w przetwórstwie przemysłowym, budownictwie, handlu i usługach](#)

Informacje sygnałne – opinie formułowane przez jednostki z siedzibą w danym województwie dostępne na stronach Urzędów Statystycznych

[Infografika – Koniunktura gospodarcza w Polsce](#)

[Badanie koniunktury gospodarczej – zeszyt metodologiczny](#)

### **Temat dostępny w bazach danych**

[Dziedzinowa Baza Wiedzy Koniunktura Gospodarcza](#)

[Bank Danych Makroekonomicznych \(BDM\)](#)

### **Ważniejsze pojęcia dostępne w słowniku**

[Koniunktura gospodarcza](#)