

**KONIUNKTURA GOSPODARCZA**

w listopadzie 2013 r.

opinie formułowane przez jednostki, których siedziba znajduje się  
w WOJEWÓDZTWIE LUBELSKIM

Przedsiębiorstwa z siedzibą w województwie lubelskim ogólny klimat koniunktury w **przetwórstwie przemysłowym** oceniają w listopadzie nieznacznie pozytywnie, podobnie jak przed miesiącem. Oceny bieżącego portfela zamówień, produkcji oraz sytuacji finansowej są optymistyczne. Przewidywania dotyczące portfela zamówień uległy niewielkiemu pogorszeniu w stosunku do prognoz sprzed miesiąca. Przedsiębiorcy oczekują, że w najbliższych miesiącach utrzyma się niewielki wzrost produkcji zapowiadany w październiku. Spodziewana jest też nieznaczna poprawa sytuacji finansowej. Redukcje zatrudnienia mogą być mniejsze od przewidywanych w październiku. Zapowiadany jest niewielki spadek cen wyrobów przemysłowych.

Ogólny klimat koniunktury w **budownictwie** oceniany jest w listopadzie bardziej pesymistycznie niż w październiku. Bieżące oceny i prognozy portfela zamówień oraz produkcji budowlano-montażowej są bardziej niekorzystne od zgłaszanych przed miesiącem. Utrzymują się negatywne diagnozy sytuacji finansowej, odpowiednie przewidywania są jednak nieco bardziej pesymistyczne od formułowanych miesiąc wcześniej. Przedsiębiorcy zapowiadają większy niż planowano w październiku spadek zatrudnienia. Ceny robót budowlano-montażowych mogą zmniejszać się w stopniu zbliżonym do oczekiwanego przed miesiącem.

Ogólny klimat koniunktury w **handlu hurtowym** jest w listopadzie oceniany negatywnie, podobnie jak w ubiegłym miesiącu. Diagnozy sprzedaży są mniej optymistyczne niż w październiku, utrzymują się niekorzystne oceny bieżącej sytuacji finansowej. Odpowiednie prognozy są bardziej negatywne od formułowanych przed miesiącem. Redukcje zatrudnienia mogą być mniejsze od planowanych w październiku. Przedsiębiorcy przewidują, iż ceny mogą nieznacznie rosnąć.

Oceny ogólnego klimatu koniunktury w **handlu detalicznym** są niekorzystne, zbliżone do zgłaszanych przed miesiącem. Diagnozy i prognozy sprzedaży oraz oceny bieżącej sytuacji finansowej są mniej negatywne niż w październiku. Utrzymują się pesymistyczne przewidywania dotyczące sytuacji finansowej. Zatrudnienie może się nieznacznie zwiększyć. Przedsiębiorcy przewidują, iż w najbliższych trzech miesiącach ceny towarów mogą rosnąć w tempie zapowiadanym w październiku.

Dyrektorzy firm z sekcji **informacja i komunikacja** oceniają w listopadzie koniunkturę bardziej korzystnie niż przed rokiem, przy negatywnych opiniach sprzed miesiąca. Oceny koniunktury zgłaszane przez podmioty z sekcji **działalność związana z zakwaterowaniem i usługami gastronomicznymi** są mniej pesymistyczne od formułowanych w listopadzie ubiegłego roku, ale gorsze od sygnalizowanych w październiku bieżącego roku. Jednostki z sekcji **transport i gospodarka magazynowa** oceniają koniunkturę mniej niekorzystnie niż przed rokiem, choć gorzej wobec pozytywnych opinii sprzed miesiąca.

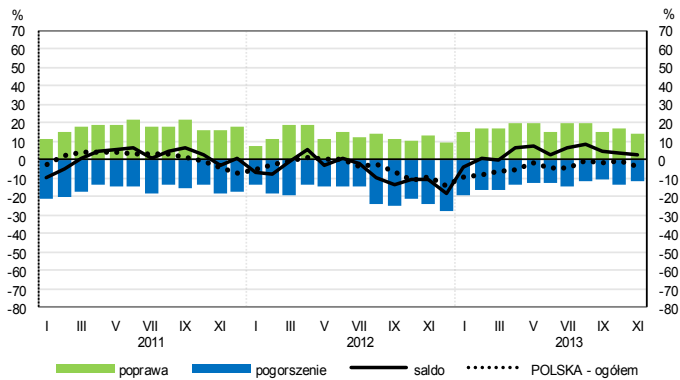
W **przetwórstwie przemysłowym** badaniem objęte są podmioty o liczbie pracujących 10 i więcej osób. W pozostałych badaniach (**budownictwo, handel hurtowy i detaliczny, usługi**) uczestniczą również podmioty o liczbie pracujących do 9 osób.

**Przetwórstwo przemysłowe** — sekcja C; **Budownictwo** — sekcja F; **Handel hurtowy** — dział 46; **Handel detaliczny** — działy 45 i 47

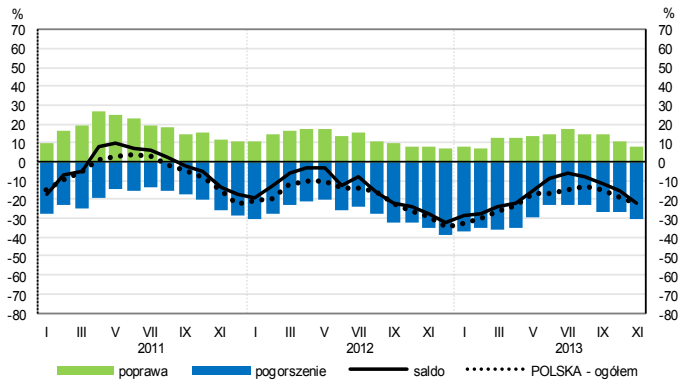
**Usługi** — sekcje: H – Transport i gospodarka magazynowa, I – Działalność związana z zakwaterowaniem i usługami gastronomicznymi, J – Informacja i komunikacja, K – Działalność finansowa i ubezpieczeniowa, L – Działalność związana z obsługą rynku nieruchomości, M – Działalność profesjonalna, naukowa i techniczna, N – Działalność w zakresie usług administrowania i działalność wspierająca, P – Edukacja, Q – Opieka zdrowotna i pomoc społeczna, R – Działalność związana z kulturą, rozrywką i rekreacją, S – Pozostała działalność usługowa

# OGÓLNY KLIMAT KONIUNKTURY WEDŁUG SEKCJI / DZIAŁÓW PKD

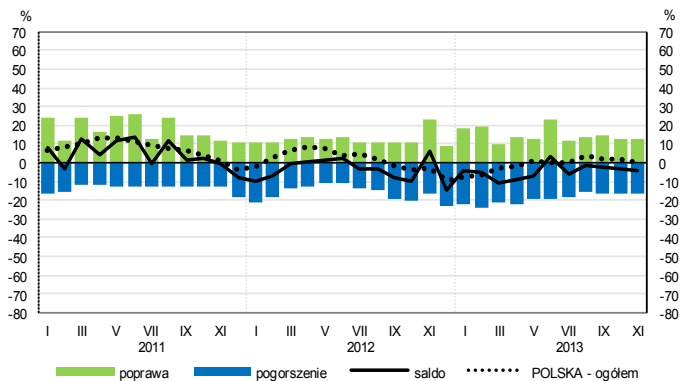
## Przetwórstwo przemysłowe (sekcja C)



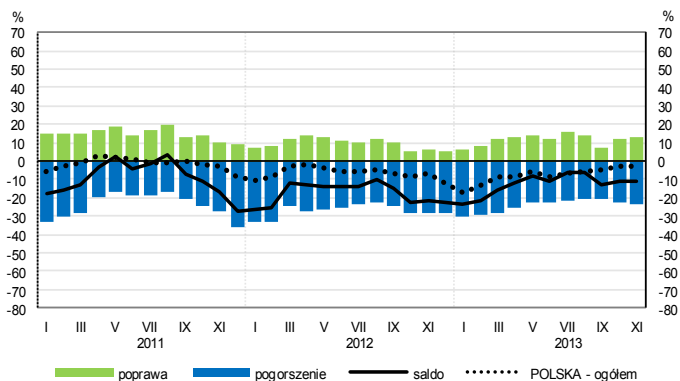
## Budownictwo (sekcja F)



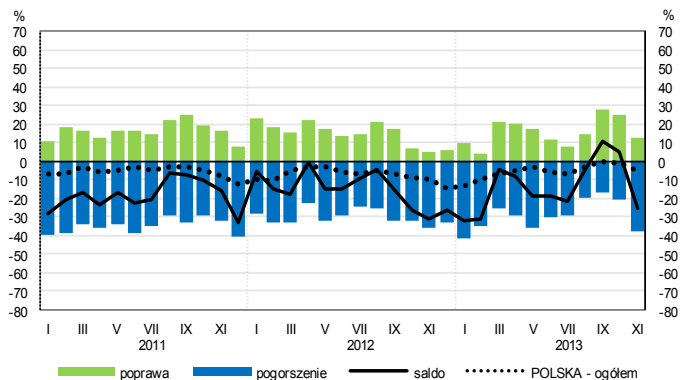
## Handel hurtowy (dział 46)



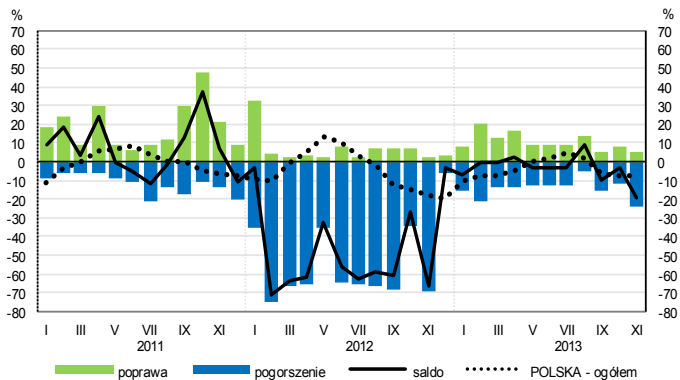
## Handel detaliczny (dział 45+47)



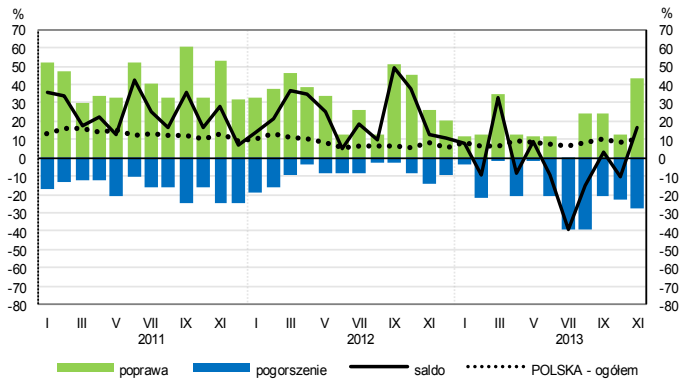
## Transport i gospodarka magazynowa (sekcja H)



## Zakwaterowanie i gastronomia (sekcja I)

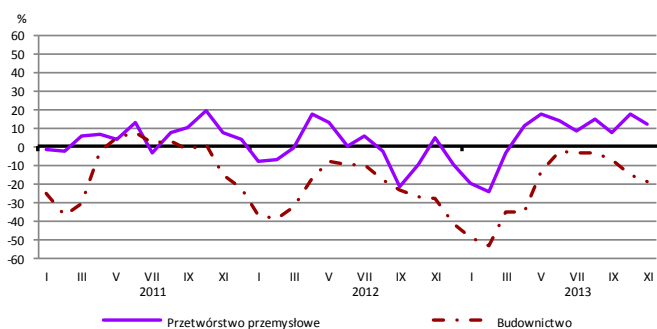


## Informacja i komunikacja (sekcja J)

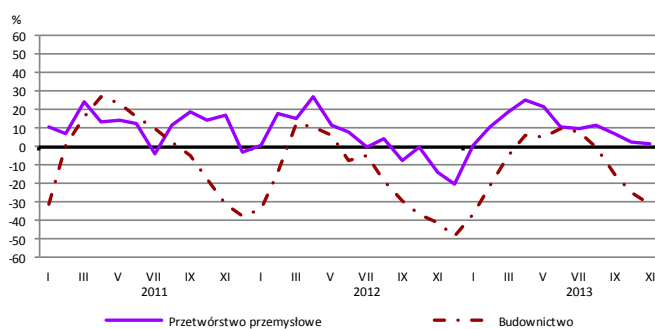


# WYBRANE WSKAŹNIKI WEDŁUG SEKCJI / DZIAŁÓW PKD

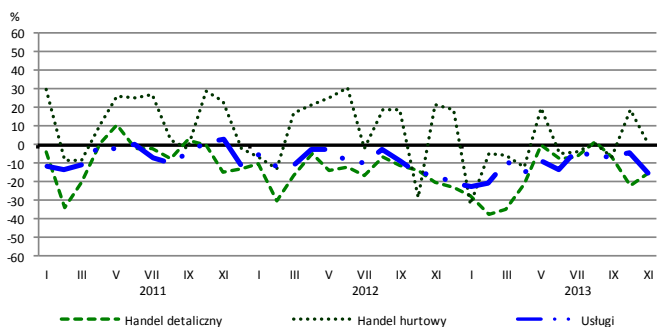
## Bieżąca produkcja



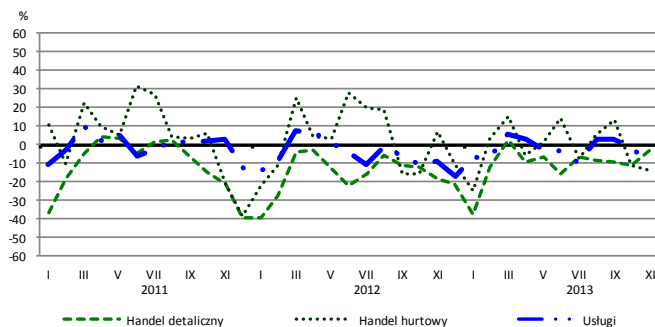
## Przewidywana produkcja



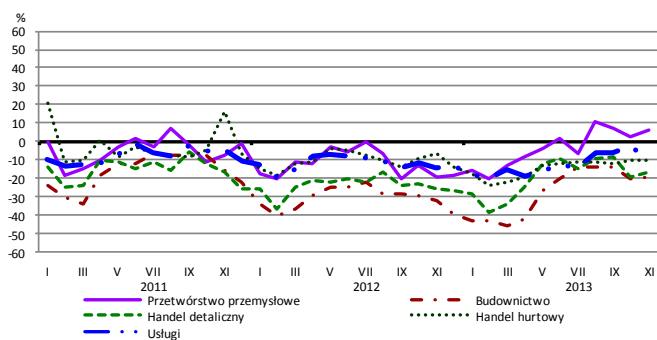
## Bieżąca sprzedaż



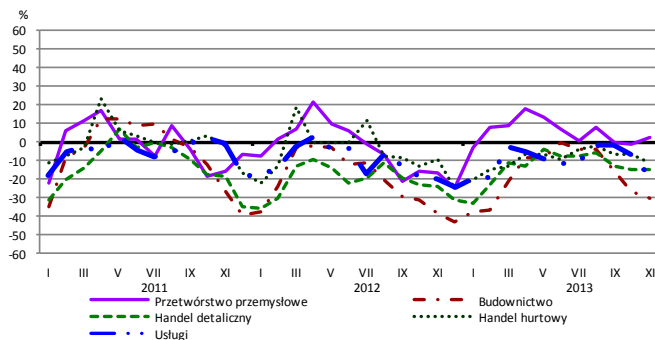
## Przewidywana sprzedaż



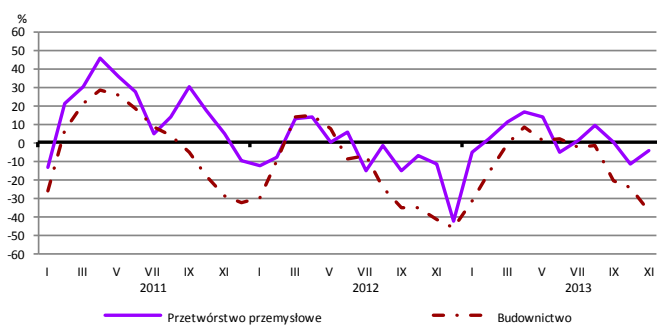
## Bieżąca sytuacja finansowa



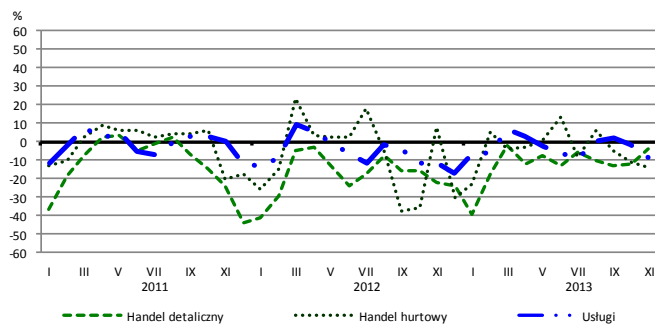
## Przewidywana sytuacja finansowa



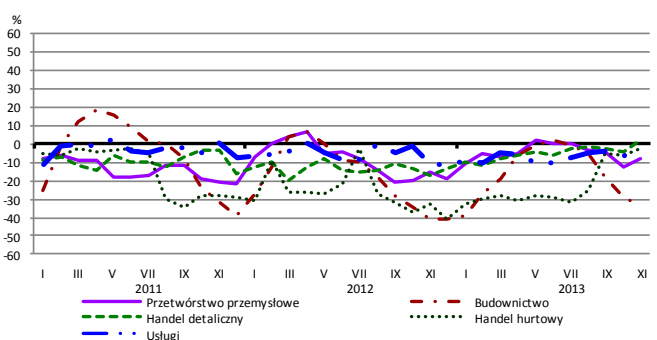
## Przewidywany portfel zamówień na rynku krajowym



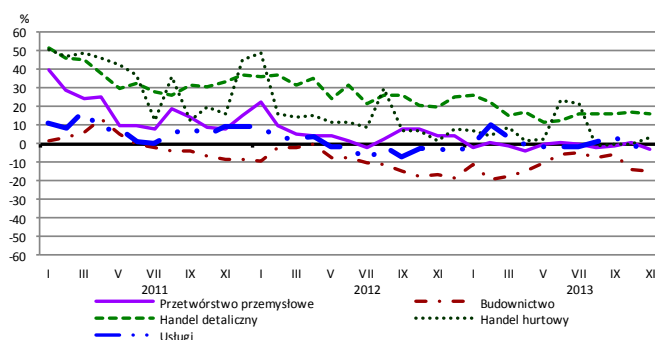
## Przewidywany popyt



## Przewidywane zatrudnienie

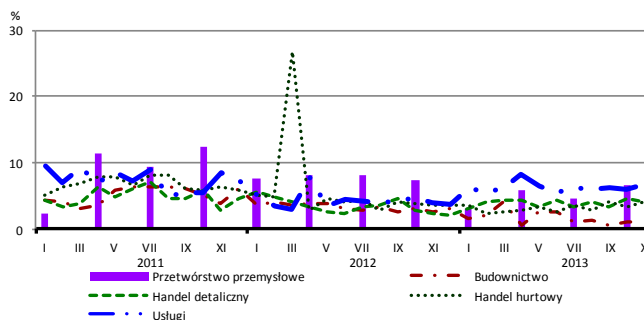


## Przewidywane ceny

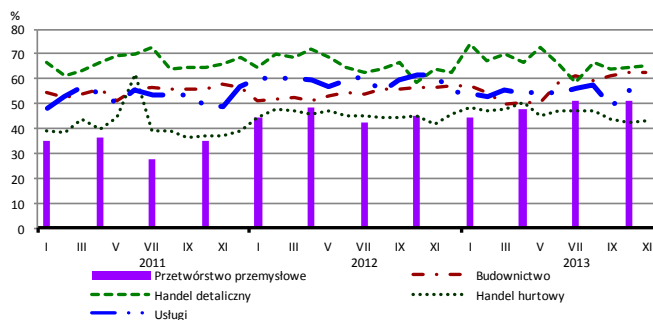


# BARIERY DZIAŁALNOŚCI GOSPODARCZEJ

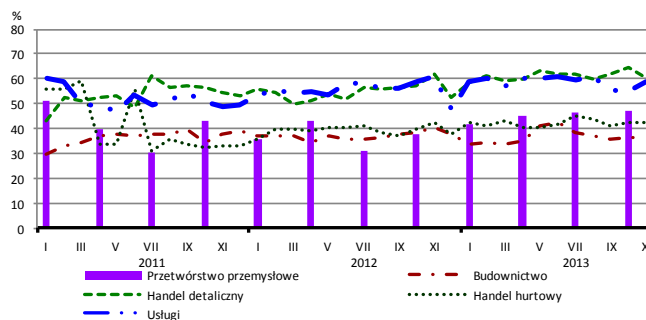
## Brak barier



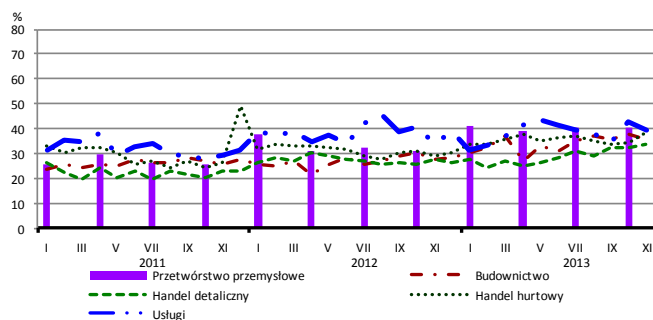
## Koszty zatrudnienia



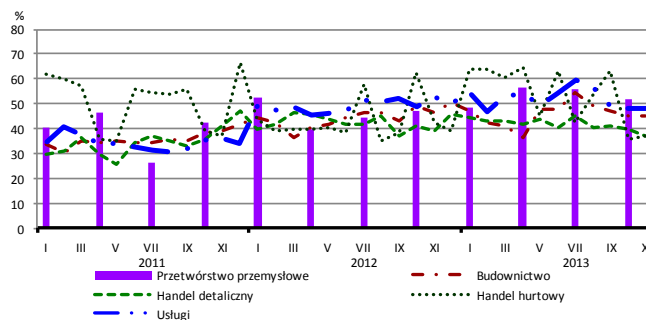
## Wysokie obciążenia na rzecz budżetu



## Niejasne i niespójne przepisy prawne



## Niepewność ogólnej sytuacji gospodarczej



Największy odsetek przedsiębiorców **nieodczuwających żadnych barier w prowadzeniu bieżącej działalności gospodarczej** w listopadzie br. jest odnotowany w jednostkach prowadzących działalność z zakresu usług (6,7%), w dalszej kolejności – handlu hurtowego (4,2%), handlu detalicznego (4,1%), budownictwa (1,1%).

Największe trudności napotymane przez przedsiębiorstwa **budowlano-montażowe** zgłaszające bariery związane są z konkurencją na rynku (65% w listopadzie br., 60% przed rokiem) oraz kosztami zatrudnienia (63% w listopadzie br., 57% w analogicznym miesiącu ub. r.). W skali roku w największym stopniu wzrosło znaczenie barier związanych z niejasnymi i niespójnymi przepisami prawnymi (z 28% do 36%), kosztami finansowej obsługi działalności (z 28% do 36%) oraz kosztami materiałów (z 39% do 46%), natomiast spadło – bariery związanej z niedostatecznym popytem (z 46% do 37%).

Podmioty prowadzące działalność w zakresie **handlu hurtowego** najczęściej wskazują trudności związane z konkurencją na rynku (barierę tę sygnalizuje 46% przedsiębiorstw w listopadzie br., 56% w analogicznym miesiącu ub. r. – jest to bariera, której znaczenie w skali roku spadło w największym stopniu), kosztami zatrudnienia (43% w listopadzie br., 42% przed rokiem), wysokimi obciążeniami na rzecz budżetu (43% w listopadzie br., 42% w analogicznym miesiącu ub. r.) oraz trudnościami w rozrachunkach z kontrahentami (42% w listopadzie br., 38% przed rokiem). W stosunku do listopada ub. r. najbardziej wzrosło znaczenie bariery związanej z niejasnymi i niespójnymi przepisami prawnymi (z 29% do 39%).

Przedsiębiorcy prowadzący działalność z zakresu **handlu detalicznego** najbardziej odczuwają bariery związane z konkurencją na rynku (barierę tę sygnalizuje w listopadzie br. 69% przedsiębiorstw, 59% w analogicznym miesiącu ub. r. – jest to bariera, której znaczenie w skali roku wzrosło w największym stopniu), kosztami zatrudnienia (65% w listopadzie br., 64% przed rokiem) oraz wysokimi obciążeniami na rzecz budżetu (60% w listopadzie br., 62% w analogicznym miesiącu ub. r.).

Największe trudności wskazywane przez firmy **usługowe** zgłaszające bariery związane są z wysokimi obciążeniami na rzecz budżetu (59% w listopadzie br., 61% przed rokiem). W największym stopniu w skali roku wzrosło znaczenie bariery związanej z konkurencją firm krajowych (z 39% do 49%), a spadło – z kosztami zatrudnienia (z 62% do 52%).

Departament Przedsiębiorstw GUS, Al. Niepodległości 208, 00-925 Warszawa, tel. (22) 608 36 51

Wyniki badania koniunktury w przemyśle, budownictwie, handlu i usługach można znaleźć na stronie GUS

[http://www.stat.gov.pl/gus/koniunktury\\_PLK\\_HTML.htm](http://www.stat.gov.pl/gus/koniunktury_PLK_HTML.htm)

Zeszyt Metodologiczny „Badanie koniunktury gospodarczej GUS”, 2013

[http://www.stat.gov.pl/cps/rde/xbcr/gus/kon\\_badanie\\_koniunktury\\_gospodarczej\\_27052013.pdf](http://www.stat.gov.pl/cps/rde/xbcr/gus/kon_badanie_koniunktury_gospodarczej_27052013.pdf)