

29.10.2019 r.

Stan, ruch naturalny i wędrówkowy ludności w województwie lubelskim w I półroczu 2019 r.

 **0,4%**
Ubytek ludności

W I półroczu 2019 roku w porównaniu z analogicznym okresem ubiegłego roku odnotowano zmniejszenie liczby urodzeń i liczby zgonów. Zarówno przyrost naturalny, jak i saldo migracji ludności na pobyt stały w omawianym okresie były ujemne.

Prezentowane dane dotyczą liczby ludności zameldowanej na pobyt stały skorygowanej o saldo osób zameldowanych na pobyt czasowy ponad 3 miesiące

Stan ludności.

Według danych szacunkowych w końcu czerwca 2019 roku w województwie lubelskim mieszkało 2 112,2 tys. osób, co stanowiło 5,5% ogółu ludności Polski. Pod względem liczby ludności województwo lubelskie zajmowało 9. miejsce w kraju, a biorąc pod uwagę udział mieszkańców miast w ogólnej liczbie ludności uplasowało się na 14. pozycji.

Tablica 1. Ludność

Stan w dniu 30 VI

WYSZCZEGÓLNIENIE	2018	2019	
		ogółem	2018=100
Ludność	2 121 613	2 112 216	99,6
mężczyźni	1 028 225	1 023 626	99,6
kobiety	1 093 388	1 088 590	99,6
miasto	986 960	981 166	99,4
wieś	1 134 653	1 132 050	99,8
Biologiczne grupy wieku:			
0-14 lat	312 133	310 711	99,5
15-64	1 434 045	1 415 180	98,7
65 lat i więcej	375 435	386 325	102,9
Edukacyjne grupy wieku:			
3-6 lat	79 865	78 250	98,0
7-12	131 902	131 814	99,9
13-15	60 811	61 447	101,0
16-18	64 903	62 671	96,6
19-24 lata	151 498	145 313	95,9

W porównaniu z czerwcem 2018 roku liczba ludności w województwie lubelskim zmniejszyła się o 9,4 tys. osób. Stan ludności w województwie lubelskim podobnie jak przed rokiem zmniejszył się prawie we wszystkich powiatach. Wyjątkiem był powiat lubelski, w którym odnotowano przyrost liczby mieszkańców o 0,6% (0,9 tys. osób). Główną przyczyną tego wzrostu był dalszy rozwój ośrodków podmiejskich skupionych wokół miasta Lublina polegający na migracji mieszkańców miasta na tereny podmiejskie. Największy przyrost liczby ludności w powiecie lubelskim odnotowano w gminie Głusk (o 3,0%), następnie w gminie Wólka (o 1,8%) i Konopnica (o 1,6%). Największy spadek liczby ludności, spowodowany ujemnym

Województwo lubelskie należy do obszarów depopulacyjnych

przyrostem naturalnym i ujemnym saldem migracji, odnotowano w powiecie hrubieszowskim (o 1,2%), następnie w Chełmie, w powiecie ryckim i tomaszowskim (po 1,1%).

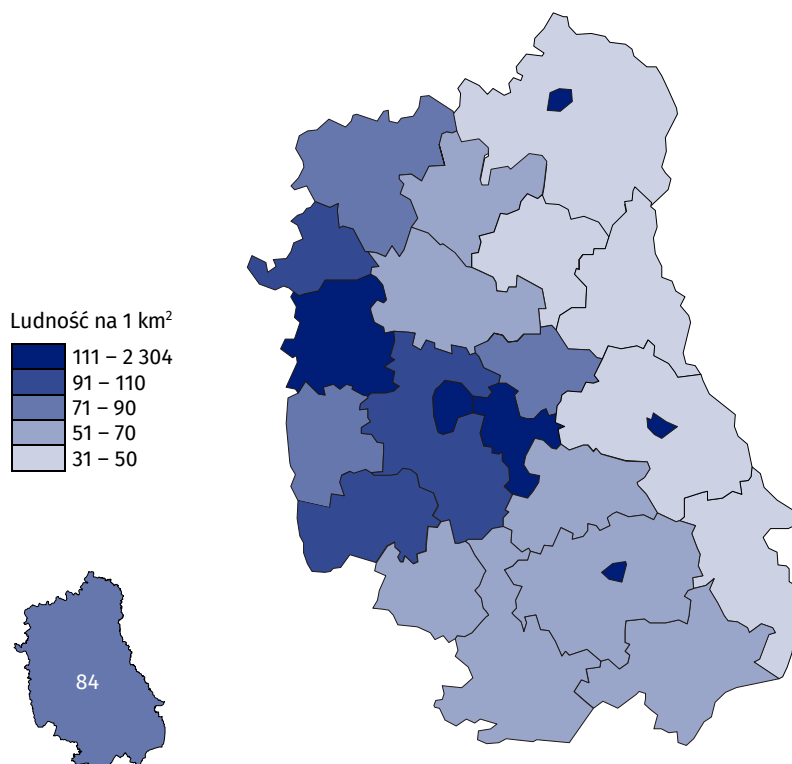
W miastach województwa lubelskiego zamieszkiwało 46,5% ogółu ludności, podczas gdy w kraju ludność miast stanowiła 60,1% ogółu populacji. Pod względem liczby ludności w województwie lubelskim największym miastem był Lublin, w którym mieszkało 339,8 tys. osób, co stanowiło 34,6% mieszkańców miast i 16,1% ogółu ludności województwa. Od czerwca 2018 roku liczba mieszkańców Lublina zmalała o 41 osób (0,01%). Natomiast najmniejszym miastem województwa lubelskiego był Józefów nad Wisłą z liczbą mieszkańców 0,9 tys. osób. W porównaniu z analogicznym okresem ubiegłego roku w Józefowie nad Wisłą odnotowano ubytek mieszkańców o 12 osób (1,3%).

Wśród powiatów ziemskich najbardziej zurbanizowany był powiat świdnicki (58,1% stanowiła ludność miast), następnie puławski (47,6%) i rycki (45,9%). Najmniejszy udział mieszkańców miast odnotowano w powiecie lubelskim (7,4%) i chełmskim (10,1%).

Średnia gęstość zaludnienia w województwie lubelskim była niższa niż w kraju i wyniosła 84 osoby na km² wobec 123 osób na km² w kraju. Pod tym względem województwo uplasowało się na 12. pozycji w kraju. W miastach na 1 km² przypadało średnio 967 osób, a na wsi 47 osób. W poszczególnych powiatach województwa rozmieszczenie ludności nie było równomierne – największe zagęszczenie występowało w Lublinie (2 304 osoby na km²) i Zamościu (2 093), a najmniejsze w powiecie włodawskim (31) i parczewskim (37).

Mapa 1. Gęstość zaludnienia

Stan w dniu 30 VI 2019 r.



Wskaźnik urbanizacji dla województwa lubelskiego kształtuje się na poziomie niższym niż średnia jego wartość w kraju

Gęstość zaludnienia w miastach na prawach powiatu:

- Biała Podlaska – 1 159
- Chełm – 1 767
- Lublin – 2 304
- Zamość – 2 093

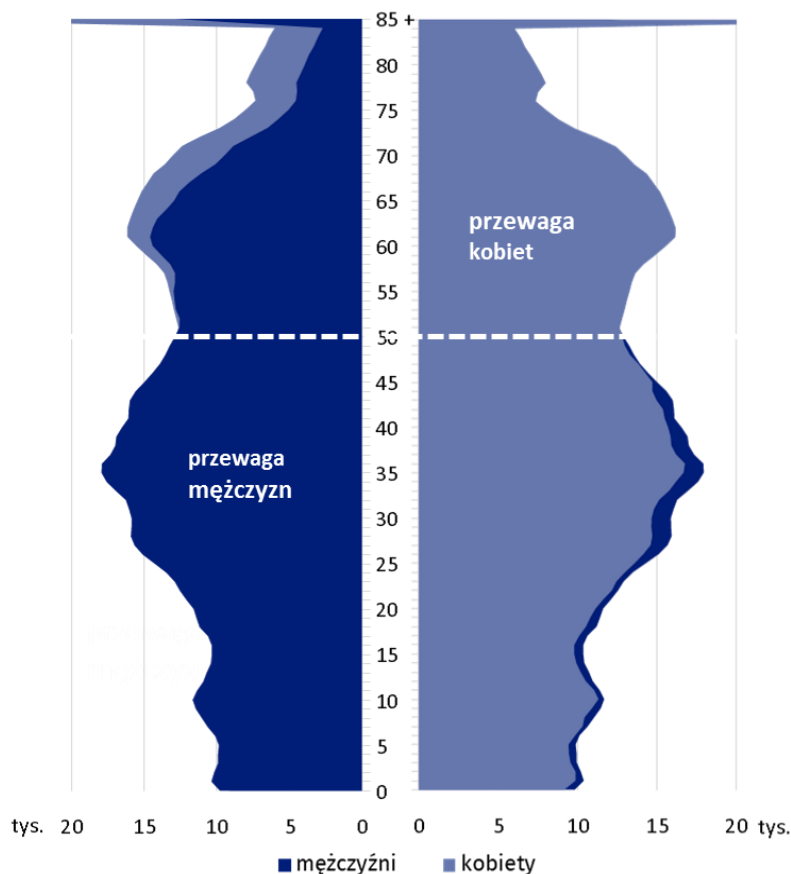
STRUKTURA LUDNOŚCI WEDŁUG PŁCI I WIEKU

Struktura ludności według płci w województwie lubelskim od wielu lat nie ulega zmianie. W czerwcu 2019 roku w województwie lubelskim kobiety stanowiły podobnie jak przed rokiem 51,5% ogółu ludności województwa. Średnio na 100 mężczyzn przypadało 106 kobiet. W miastach przewaga liczebna kobiet była większa niż na wsi, na 100 mężczyzn przypadało 112 kobiet wobec 101 na terenach wiejskich. Powyższe proporcje zmieniają się w zależności od grupy wiekowej. Do 50 roku życia włącznie w ludności województwa przeważali mężczyźni (stanowiąc 51,3% populacji tej grupy wiekowej), a powyżej 50 lat kobiety (56,4%).

W miastach województwa lubelskiego mieszka 47,7% ogółu kobiet i 45,1% ogółu mężczyzn

Najwięcej kobiet na 100 mężczyzn przypadło w Lublinie (117), następnie w Chełmie (113), Zamościu (112), Białej Podlaskiej i w powiecie puławskim (po 109). Najbardziej wyrównanym pod względem proporcji płci był powiat radzyński, w którym na 100 kobiet przypadło prawie 100 mężczyzn.

Wykres 1. **Piramida wieku**
Stan w dniu 30 VI 2019 r.



Struktura ludności według wieku w województwie lubelskim zmienia się z roku na rok. Systematycznie maleje liczba dzieci i młodzieży, a równocześnie wzrasta liczba ludności w starszych rocznikach. Główną przyczyną tych zmian jest przesuwanie się w czasie „roczników wyżów i niżów demograficznych”, a także obserwowany od początku lat 90. XX wieku spadek dzietności kobiet oraz wydłużenie się przeciętnego czasu trwania życia. W wyniku zachodzących zmian demograficznych liczba osób młodych w wieku poniżej 20 lat w ujęciu rocznym zmalała o 1,0% z 420,1 tys. w końcu czerwca 2018 roku do 415,8 tys. w końcu czerwca w 2019 roku, natomiast liczba osób w wieku 65 lat i więcej wzrosła o 2,9% z 375,4 tys. do 386,3 tys. Na 100 osób w wieku poniżej 20 roku życia przypadają 93 osoby w wieku 65 lat i więcej, podczas gdy w 2018 roku było 89 osób.

W województwie lubelskim podobnie jak w kraju trwa proces starzenia się ludności

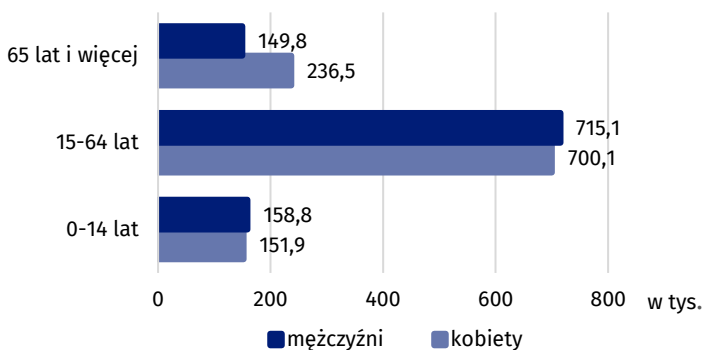
Struktura ludności według biologicznych grup wieku w końcu czerwca 2019 roku przedstawiała się następująco: dzieci w wieku do 14 roku życia włącznie stanowiły 14,7% ogółu populacji województwa lubelskiego, ludność dorosła w wieku od 15 do 64 lat 67,0%, a osoby w wieku 65 lat i więcej 18,3%. W porównaniu z czerwcem 2018 roku liczba dzieci zmalała o 1,4 tys., osób dorosłych zmalała o 18,9 tys., zaś osób starszych wzrosła o 10,9 tys. Indeks starości określający relacje międzypokoleniowe „dziadków i wnuków” liczony jako iloraz liczby osób w wieku 65 lat i więcej na 100 osób w wieku poniżej 15 roku życia, w końcu czerwca 2019 roku w województwie lubelskim wyniósł 124 wobec 120 w czerwcu 2018 roku. Natomiast współczynnik obciążenia demograficznego mówiący o tym ile dzieci (w wieku 0-14 lat) oraz osób starszych (w wieku 65 lat i więcej) przypada na sto osób dorosłych (w wieku 15-64 lat) w omawianym okresie zwiększył się z 48 do 49.

Struktura ludności według wieku jest zróżnicowana pod względem płci i miejsca zamieszkania. Porównując strukturę ze względu na płeć, dzieci w wieku do 14 roku życia włącznie było

więcej wśród mężczyzn (15,5% ogółu mężczyzn) niż wśród kobiet (14,0% ogółu kobiet) podobnie jak osób dorosłych (69,9% ogółu mężczyzn i 64,3% kobiet). Odsetek osób starszych był wyższy wśród kobiet (21,7%) niż wśród mężczyzn (14,6%). Na terenach wiejskich wyższy niż w miastach był udział dzieci (o 1,2 p. proc.) i osób dorosłych (o 0,8 p. proc.), natomiast w miastach wyższy niż na wsi był udział osób starszych (o 2,0 p. proc.).

Wykres 2. Ludność według płci i biologicznych grup wieku

Stan w dniu 30 VI 2019 r.



W wyniku zachodzących zmian demograficznych z roku na rok zwiększa się mediana wieku mieszkańców województwa lubelskiego. Wartość mediany wyznacza granicę wieku, którą połowa osób w danej zbiorowości już przekroczyła, a druga połowa jeszcze jej nie osiągnęła. W końcu czerwca 2019 roku statystyczny mieszkaniec województwa lubelskiego był w wieku 41,3 lat, przy czym mężczyzna miał 39,4 lat, a kobieta 43,3 lata. Mieszkaniec miasta był starszy od mieszkańca wsi o ponad dwa lata. W czerwcu 2018 roku mediana wieku ogółem wynosiła 40,8 lat, dla mężczyzn 38,9 lat, a dla kobiet 42,9 lata.

Kobiety w województwie lubelskim są starsze niż mężczyźni, a mieszkańcy miast są starsi od mieszkańców wsi

RUCH NATURALNY LUDNOŚCI

Stan i struktura ludności według płci, wieku i stanu cywilnego jest rezultatem procesów demograficznych określanych jako ruch naturalny ludności. Opis ruchu naturalnego odnosi się do takich zjawisk jak zawieranie związków małżeńskich, liczba separacji, rozwodów, urodzeń i zgonów.

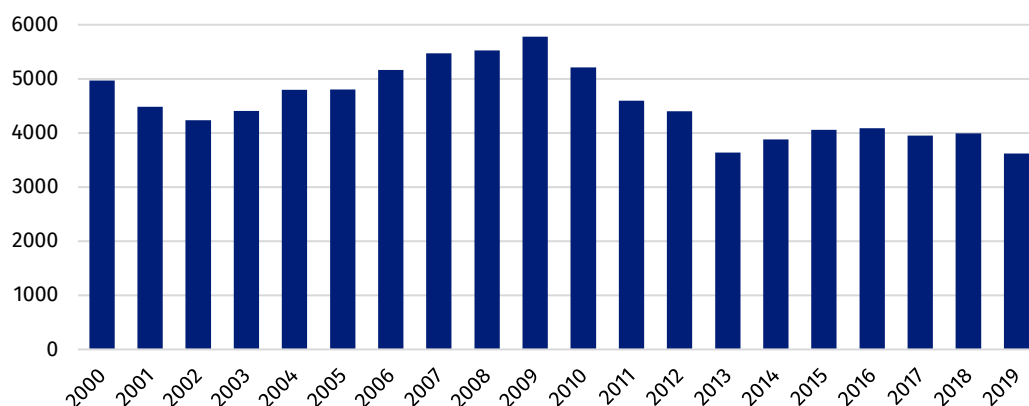
Tablica 2. Ruch naturalny ludności w I półroczu

WYSZCZEGÓLNIENIE	2018	2019	
		ogółem	2018=100
Matżeństwa	3 991	3 620	90,7
na 1000 ludności	3,76	3,42	x
Urodzenia żywe	9 990	9 352	93,6
na 1000 ludności	9,41	8,85	x
Zgony	12 350	11 782	95,4
na 1000 ludności	11,63	11,14	95,8
Zgony niemowląt	50	51	102,0
na 1000 urodzeń żywych	5,01	5,45	x
Przyrost naturalny	-2 360	-2 430	x
na 1000 ludności	-2,22	-2,30	x

MAŁŻEŃSTWA

W I półroczu 2019 roku zawarto 3 620 małżeństw. W porównaniu z I półroczem 2018 roku liczba nowo zawartych małżeństw zmalała o 9,3%. Podobnie jak w poprzednim roku ponad połowę małżeństw (54,2%) zarejestrowano na wsi.

Wykres 3. Małżeństwa zawarte w I półroczu



Współczynnik małżeństw (liczba nowo zawartych małżeństw na 1000 ludności) wyniósł 3,42‰, przed rokiem 3,76‰. Podobnie jak w analogicznym okresie 2018 roku częstość zawierania związków małżeńskich na wsi (3,46‰) była większa niż w miastach (3,38‰). Najczęściej zawierali związki małżeńskie mieszkańcy powiatu łukowskiego (4,38‰), następnie ryckiego (4,10‰) i białskiego (4,01‰), zaś najrzadziej mieszkańcy powiatu opolskiego (2,75‰), świdnickiego (2,84‰) i krasnostawskiego (2,89‰).

URODZENIA

W okresie od stycznia do czerwca 2019 roku zarejestrowano 9 352 urodzenia żywe. W porównaniu z analogicznym okresem 2018 roku liczba urodzeń zmalała o 6,4%. Podobnie jak przed rokiem na wsi urodziło się więcej dzieci (54,2% ogółu urodzeń żywych) niż w miastach. Wśród noworodków ponad połowę (51,7%) stanowili chłopcy.

Współczynnik urodzeń (liczba urodzeń żywych przypadająca na 1000 ludności) osiągnął poziom 8,85‰ wobec 9,41‰ w I półroczu 2018 roku. Największe natężenie urodzeń odnotowano w powiecie łukowskim (11,24‰), następnie w łęczyńskim (11,19‰) i w Białej Podlaskiej (10,36‰), natomiast najmniejsze w powiecie krasnostawskim (6,53‰), tomaszowskim (7,12‰) i kraśnickim (7,16‰).

ZGONY

W I półroczu 2019 roku w województwie lubelskim zmarło 11 782 mieszkańców. W porównaniu z I półroczem 2018 roku liczba zgonów zmalała o 4,6%. Na wsi odnotowano 56,9% ogółu zgonów. Struktura zgonów według płci świadczy o nadumieralności mężczyzn, których udział w ogólnej liczbie zgonów wyniósł 51,8% (przed rokiem 52,0%).

W omawianym okresie współczynnik zgonów (liczba zgonów na 1000 mieszkańców) osiągnął poziom 11,14‰ wobec 11,63‰ w 2018 roku i podobnie jak w ubiegłym roku w miastach był niższy (10,35‰) niż na wsi (11,84‰). Współczynnik zgonów wykazywał duże zróżnicowanie między poszczególnymi powiatami. Największe natężenie zgonów odnotowano w powiecie krasnostawskim (14,06‰), następnie w tomaszowskim (13,89‰) i zamojskim (13,11‰), natomiast najmniejsze w powiecie łęczyńskim (8,71‰), lubelskim (9,49‰) oraz w świdnickim (9,62‰).

W okresie od stycznia do końca czerwca 2019 roku zarejestrowano 51 zgonów niemowląt (dzieci poniżej 1 roku życia). W porównaniu z analogicznym okresem ubiegłego roku liczba zgonów niemowląt wzrosła o 2,0%. Współczynnik umieralności niemowląt, wyrażający liczbę zgonów niemowląt na 1000 urodzeń żywych, w omawianym okresie wyniósł 5,45‰ wobec 5,01‰ w 2018 roku. W miastach osiągnął niższy poziom (4,90‰) niż na wsi (5,92‰).

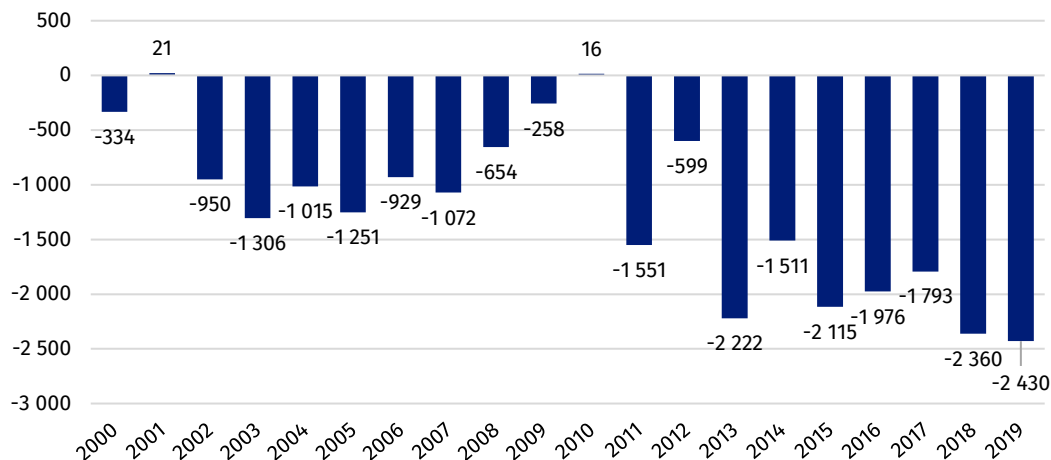
W I półroczu 2019 roku w województwie lubelskim zanotowano spadek natężenia urodzeń

W I półroczu 2019 roku w porównaniu z I półroczem 2018 roku odnotowano wzrost umieralności niemowląt

PRZYROST NATURALNY

Jednym z głównych czynników decydujących o liczbie ludności jest przyrost naturalny, który stanowi różnicę między liczbą urodzeń żywych a liczbą zgonów.

Wykres 4. Przyrost naturalny

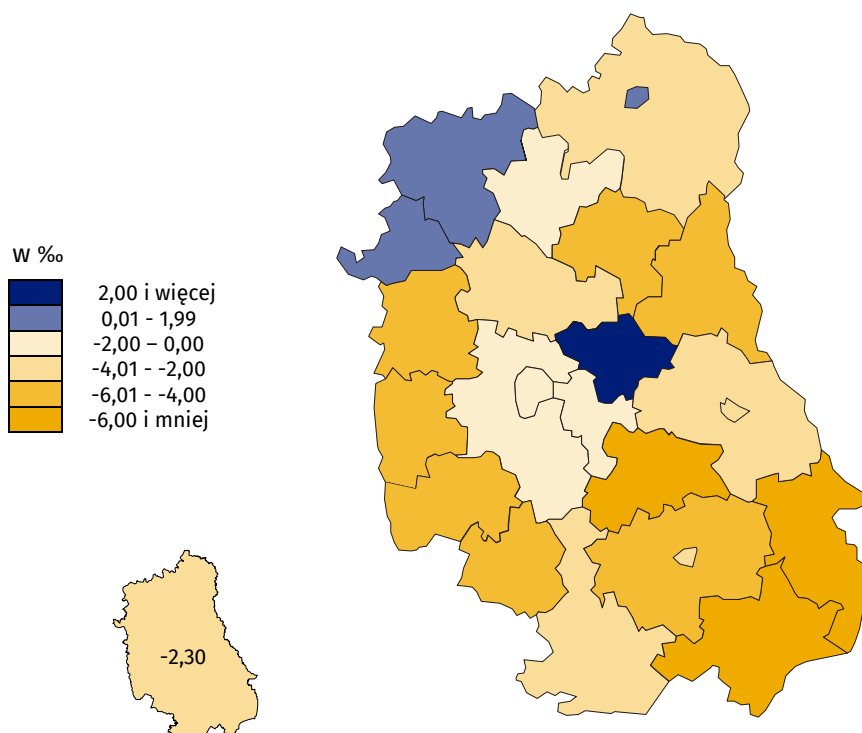


Po raz kolejny w województwie lubelskim odnotowano naturalny ubytek ludności

W I półroczu 2019 roku po raz kolejny w województwie lubelskim odnotowano ujemny przyrost naturalny, w wyniku którego liczba mieszkańców zmalała o 2 430 osób (przed rokiem o 2 360 osób). W miastach odnotowano mniejszy ujemny przyrost naturalny (minus 798 osób), niż na wsi (minus 1 632 osoby). Współczynnik przyrostu naturalnego w omawianym okresie wyniósł minus 2,30‰ wobec minus 2,22‰ w 2018 roku, przy czym w miastach ukształtował się na poziomie minus 1,62‰, a na wsi minus 2,88‰.

Zróżnicowanie przestrzenne przyrostu naturalnego przedstawione jest na mapie 2. W skali całego województwa w I kwartale 2019 roku podobnie jak w I kwartale 2018 roku występowała przewaga powiatów o wartościach ujemnych. Największy ubytek naturalny ludności odnotowano w powiecie krasnostawskim (minus 7,53‰), następnie w tomaszowskim (minus 6,76 ‰) i hrubieszowskim (minus 5,57‰). W czterech powiatach odnotowano dodatni przyrost naturalny, w tym największy w powiecie łączyńskim (2,47‰).

Mapa 2. Przyrost naturalny w I półroczu 2019 r.



Przyrost naturalny w miastach na prawach powiatu:
 - Biała Podlaska – 0,52
 - Chełm – -2,43
 - Lublin – -0,78
 - Zamość – -3,05

RUCH WĘDRÓWKOWY LUDNOŚCI

Drugim obok przyrostu naturalnego czynnikiem decydującym o tempie przyrostu lub ubytku liczby ludności oraz o jej strukturze według płci i wieku na danym terenie są migracje.

Tablica 3. Migracje ludności na pobyt stały

WYSZCZEGÓLNIENIE	2018	2019	
	ogółem		2018=100
Migracje wewnętrzne:			
napływ	9 800	10 285	104,9
odpływ	12 355	13 426	108,7
Migracje zagraniczne:			
imigracja	343	343	100,0
emigracja	132	175	132,6
Saldo migracji stałych ogółem	-2 344	-2 973	x
Saldo migracji zagranicznych	211	168	x
Saldo migracji stałych ogółem na 1000 ludności	-2,21	-2,81	x
Saldo migracji zagranicznej na 1000 ludności	0,20	0,16	x

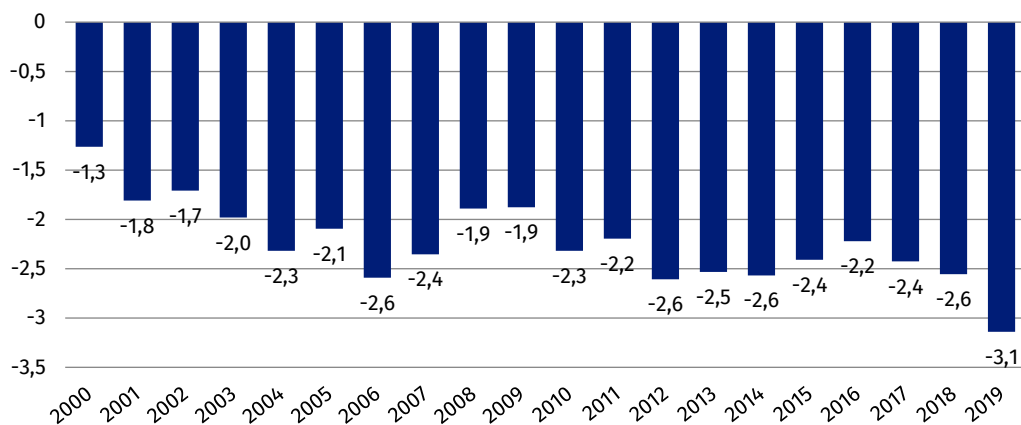
Migracje ludności to przemieszczenia ludności związane ze zmianą miejsca zamieszkania (pobytu stałego lub czasowego) połączone z przekroczeniem granicy podstawowej jednostki terytorialnej

W województwie lubelskim liczba mieszkańców maleje od wielu lat. Dzieje się tak między innymi ze względu na występującą przewagę liczby osób, które wymeldowały się z pobytu stałego do innych województw w kraju lub do innego kraju (odpływ), nad liczbą osób nowo zameldowanych na pobyt stały z innych województw i z innych krajów (napływ).

Województwo lubelskie jest obszarem odpływowym

osoby w tys.

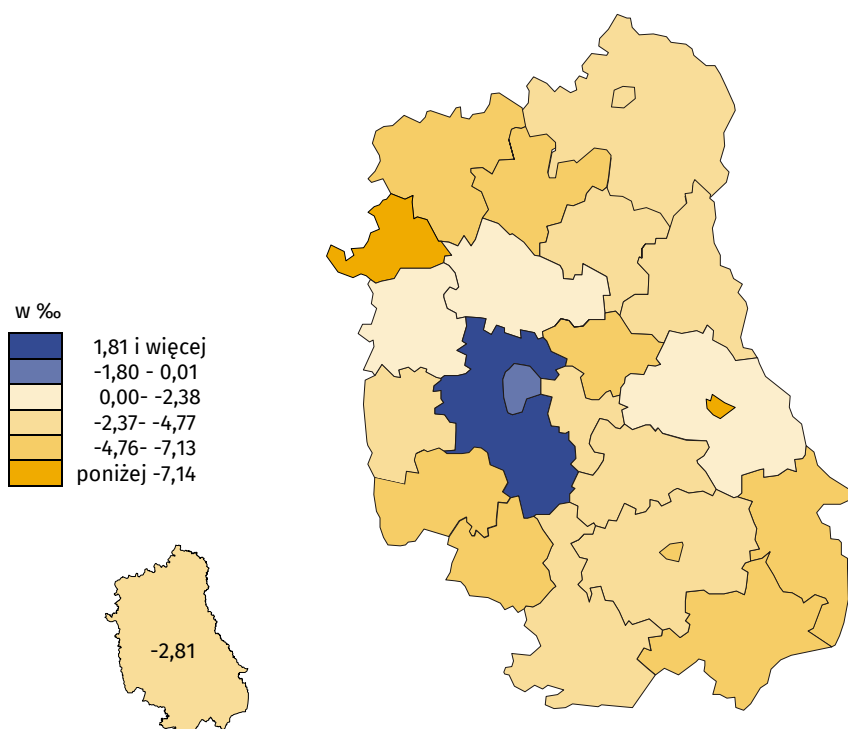
Migracje stałe w I półroczu



W wyniku ujemnego salda migracji stałych liczba mieszkańców województwa lubelskiego od początku roku do końca czerwca 2019 roku zmniejszyła się o 2 973 osoby. W miastach ubyło 1 876 mieszkańców, a na wsi 1 097 osób.

Współczynnik salda migracji ogółem osiągnął wartość minus 2,81‰ wobec minus 2,21‰ w 2018 roku. Największy ubytek ludności w przeliczeniu na 1000 mieszkańców odnotowano w powiecie ryckim (minus 8,85‰), następnie w Chetmie (minus 8,42‰) i w powiecie tomaszowskim (minus 6,84‰). Natomiast przyrost liczby mieszkańców odnotowano w powiecie lubelskim (4,85‰) i w Lublinie (1,30‰).

Mapa 3. Saldo migracji stałej w I kwartale 2019 r.




Saldo migracji stałej w miastach na prawach powiatu:


- Biała Podlaska – -3,59
- Chełm – -8,42
- Lublin – 1,30
- Zamość – -6,44

Opracowanie merytoryczne:
Lubelski Ośrodek Badań Regionalnych
Zofia Dymek
Tel: 81 465 20 32
e-mail: z.dymek@stat.gov.pl

Rozpowszechnianie:
Informatorium
Osoba ds. kontaktów z mediami
Elżbieta Łoś
Tel: 81 465 20 28
e-mail: E.Los@stat.gov.pl

 www.stat.gov.pl

 @GUS_STAT

 @GlownyUrzadStatystyczny

Powiązane opracowania

[Sytuacja demograficzna województwa lubelskiego w 2018 r.](#)

Temat dostępny w bazach danych

[Bank Danych Lokalnych](#)

[Baza demografia](#)

Ważniejsze pojęcia dostępne w słowniku

[Migracje](#)

[Przyrost naturalny ludności](#)

[Saldo migracji wewnętrznych](#)

[Saldo migracji zagranicznych](#)