

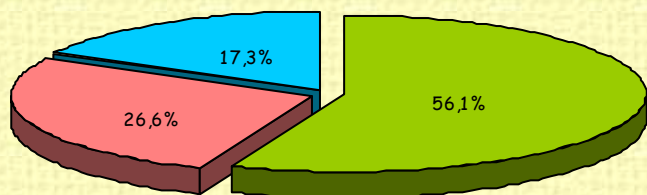
## POPYT NA PRACĘ W WOJEWÓDZTWIE LUBELSKIM W IV KWARTALE 2009 R.

Źródłem danych zaprezentowanych w notatce jest „Badanie popytu na pracę” prowadzone przez GUS metodą reprezentacyjną z częstotliwością kwartalną.

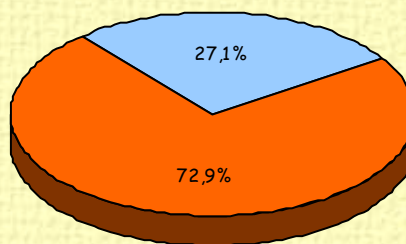
Spośród 20,8 tys. podmiotów objętych badaniem (zbiorowość podmiotów o liczbie zatrudnionych 1 i więcej osób), 22,2% jednostek należało do sektora publicznego, a 77,8% do sektora prywatnego.

### Pracujący według wielkości podmiotów Stan w dniu 31 XII 2009 r.

### Nowo utworzone miejsca pracy według sektorów \*



- Jednostki duże >49 osób
- Jednostki średnie 10-49 osób
- Jednostki małe <10 osób



- Sektor publiczny
- Sektor prywatny



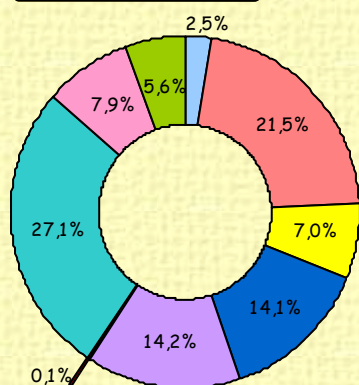
W końcu 2009 r. 554 jednostki, tj. 2,7% wszystkich podmiotów biorących udział w badaniu (w kraju 18,6 tys. podmiotów tj. 4,0%) dysponowały 1385 wolnymi miejscami pracy (w kraju 51,6 tys.).

W 2009 r. utworzono 16938 nowych miejsc pracy, z tego najwięcej w jednostkach o liczbie pracujących do 9 osób tj. 36,2% wszystkich nowo utworzonych miejsc pracy.

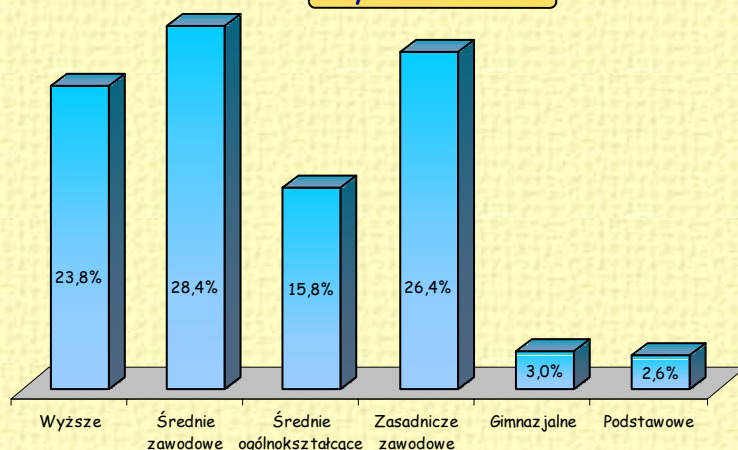
### zawodów

### Wolne miejsca pracy według:

### wykształcenia

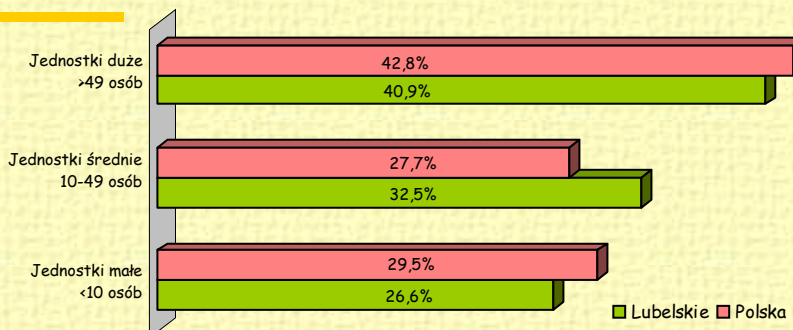


- Przedstawiciele władz publicznych, wyżsi urzędnicy i kierownicy
- Specjaliści
- Technicy i inny średni personel
- Pracownicy biurowi
- Pracownicy usług osobistych i sprzedawcy
- Rolnicy, ogrodnicy, lesnicy i rybacy
- Robotnicy przemysłowi i rzemieślnicy
- Operatorzy i monterzy maszyn i urządzeń
- Pracownicy przy pracach prostych



W 2009 r. zlikwidowano 14165 miejsc pracy (w kraju 501,4 tys.).

### Zlikwidowane miejsca pracy\*



- Lubelskie
- Polska



\* W ciągu 2009 r.