



# Urząd Statystyczny w Lublinie



*Liczy się każdy*

ul. Leszczyńskiego 48  
20-068 Lublin

tel.: (81) 533 20 51  
e-mail: sekretariatUSlub@stat.gov.pl  
[www.stat.gov.pl/lublin](http://www.stat.gov.pl/lublin)





## **Dnia 9 marca obchodzimy Dzień Statystyki Polskiej**

Na sesji Sejmu Czteroletniego 9 marca 1789 r., hrabia Fryderyk Józef Moszyński wystąpił z propozycją przeprowadzenia spisu ludności - efekt - 22 czerwca 1789 r. uchwalono Konstytucję Lustracja dymów i badanie ludności, inicjującą działania statystyki publicznej w Rzeczypospolitej.



# Plan konferencji prasowej

14.02.2012 r.



## **Statystyczny obraz województwa lubelskiego w 2011 r.**

– Andrzej Matacz– Z-ca Dyrektora US Lublin,

## **Raport o rynku nieruchomości mieszkaniowych w Lublinie w latach 2007-2011**

– Ewa Białach– Starszy Specjalista, Narodowy Bank Polski Oddział Okręgowy w Lublinie,

## **Pytania dziennikarzy**



# Statystyczny obraz województwa lubelskiego w 2011 r.

*Liczy się każdy*

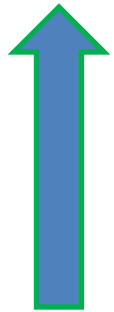
Andrzej Matacz  
Z-ca Dyrektora US Lublin

tel.: (81) 533 20 51 wew. 116  
e-mail: [A.Matacz@stat.gov.pl](mailto:A.Matacz@stat.gov.pl)





## W porównaniu do 2010 r.



**6,2%** przeciętnego zatrudnienia w sektorze przedsiębiorstw

**182,3** tys. osób

**3,2%** w kraju



w sektorze publicznym o **0,3%**



w sektorze prywatnym o **7,2%**

# Zatrudnienie w sektorze przedsiębiorstw w 2011 r. woj. lubelskie wg wybranych sekcji PKD



## W porównaniu do 2010 r.

**10,8%** w sekcji „Budownictwo”

**7,6%** w kraju

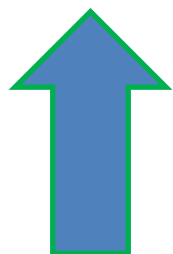
Województwo	Przeciętne zatrudnienie w budownictwie (w tys.)
<b>Polska</b>	<b>477</b>
Mazowieckie	96
Śląskie	66
Małopolskie	46
Wielkopolskie	46
Dolnośląskie	35
Pomorskie	32
Kujawsko-pomorskie	24
Łódzkie	23
Podkarpackie	21
<b>Lubelskie</b>	<b>20</b>
Zachodniopomorskie	15
Warmińsko-mazurskie	14
Świętokrzyskie	13
Podlaskie	11
Lubuskie	8
Opolskie	8

	Województwo	Przeciętne zatrudnienie w budownictwie I-XII 2010=100
	Polska	107,6
1	Mazowieckie	112,2
<b>2</b>	<b>Lubelskie</b>	<b>110,8</b>
3	Podlaskie	110,4
4	Małopolskie	110,0
5	Pomorskie	109,9
6	Dolnośląskie	108,0
7	Śląskie	107,9
8	Kujawsko-pomorskie	106,8
9	Podkarpackie	106,8
10	Wielkopolskie	104,8
11	Łódzkie	103,6
12	Zachodniopomorskie	102,4
13	Lubuskie	102,3
14	Opolskie	102,3
15	Warmińsko-mazurskie	99,8
16	Świętokrzyskie	96,6

# Zatrudnienie w sektorze przedsiębiorstw w 2011 r. woj. lubelskie wg wybranych sekcji PKD



W porównaniu do 2010 r.




**8,5%** w sekcji „Przemysł”

**2,1%** w kraju

	Województwo	Przeciętne zatrudnienie w przemysle (w tys.)
	Polska	2 495
1	Śląskie	445
2	Mazowieckie	329
3	Wielkopolskie	298
4	Dolnośląskie	207
5	Małopolskie	181
6	Łódzkie	175
7	Pomorskie	132
8	Kujawsko-pomorskie	129
9	Podkarpackie	120
10	Lubelskie	91
11	Zachodniopomorskie	81
12	Warmińsko-mazurskie	80
13	Lubuskie	64
14	Świętokrzyskie	61
15	Opolskie	55
16	Podlaskie	47

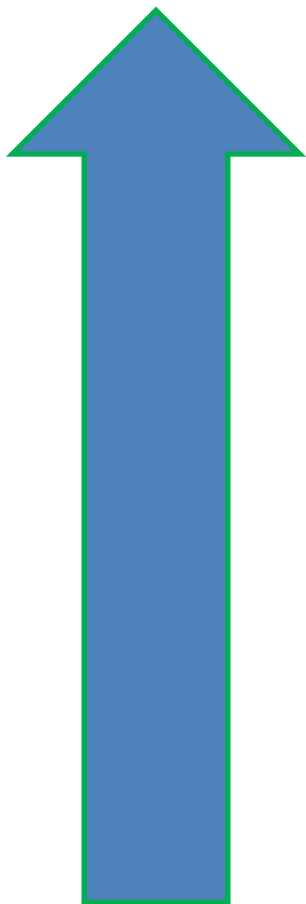
	Województwo	Przeciętne zatrudnienie w przemyśle I-XII 2010=100
	Polska	102,1
1	Lubelskie	108,5
2	Małopolskie	106,2
3	Łódzkie	104,0
4	Warmińsko-mazurskie	103,6
5	Wielkopolskie	103,4
6	Zachodniopomorskie	102,8
7	Mazowieckie	102,2
8	Świętokrzyskie	102,0
9	Kujawsko-pomorskie	101,9
10	Podkarpackie	101,8
11	Śląskie	101,5
12	Podlaskie	100,8
13	Lubuskie	99,1
14	Opolskie	99,1
15	Dolnośląskie	98,9
16	Pomorskie	97,4



# Zatrudnienie w sektorze przedsiębiorstw w 2011 r. woj. lubelskie wg wybranych sekcji PKD



**W porównaniu do 2010 r.**



**6,6%** w sekcji „Transport i gospodarka magazynowa”

**1,5%** w kraju

**6,3%** w sekcji „Obsługa rynku nieruchomości”

**7,3%** w kraju





**W porównaniu do 2010 r.**

**0,7%** w sekcji „Przetwórstwo przemysłowe”

**2,6%** w kraju

**w tym m. in. w działach:**

**29,0%** „Produkcja papieru i wyr. z papieru”

**13,5%** „Produkcja wyrobów z metali”

**8,5%** „Produkcja wyrobów z gumy i tworzyw sztucznych”

Spadek w **13** działach na 23



W powiatowych urzędach pracy zarejestrowano:

**140,1 tys.** bezrobotnych (o 17,3% mniej niż w 2010 r.),

w tym po raz pierwszy **28,7 tys.** osób.

Wyłączono z ewidencji:

**137,4 tys.** bezrobotnych (mniej o 17,7% niż w 2010 r.),

w tym z powodu podjęcia pracy **54,4 tys.** osób.



Do urzędów pracy zgłoszono:

**31,6 tys.** ofert pracy, (w 2010 r. 55,0 tys.)

Spośród wszystkich ofert:

**24,0%** – dotyczyło staży, (w 2010 r. 47,6%)

**3,8%** – osób niepełnosprawnych, (w 2010 r. 1,5%)

**2,5%** – osób, które w okresie ostatnich 12 miesięcy ukończyły naukę (w 2010 r. 5,7%)

Wydatki z Funduszu Pracy wyniosły **264,4 mln zł**, tj. o 48,6% mniej niż rok wcześniej, z czego znaczącą pozycję stanowiły zasiłki dla bezrobotnych (42,2%)



Na programy przeciwdziałania bezrobociu z Funduszu Pracy przeznaczono **135,6 mln zł** (w 2010 r. – 370,3 mln zł).

Najwięcej środków wydano na:

stypendia wypłacane w okresie przygotowania zawodowego i stażu – **65,4 mln zł** (48,2% wydatków)

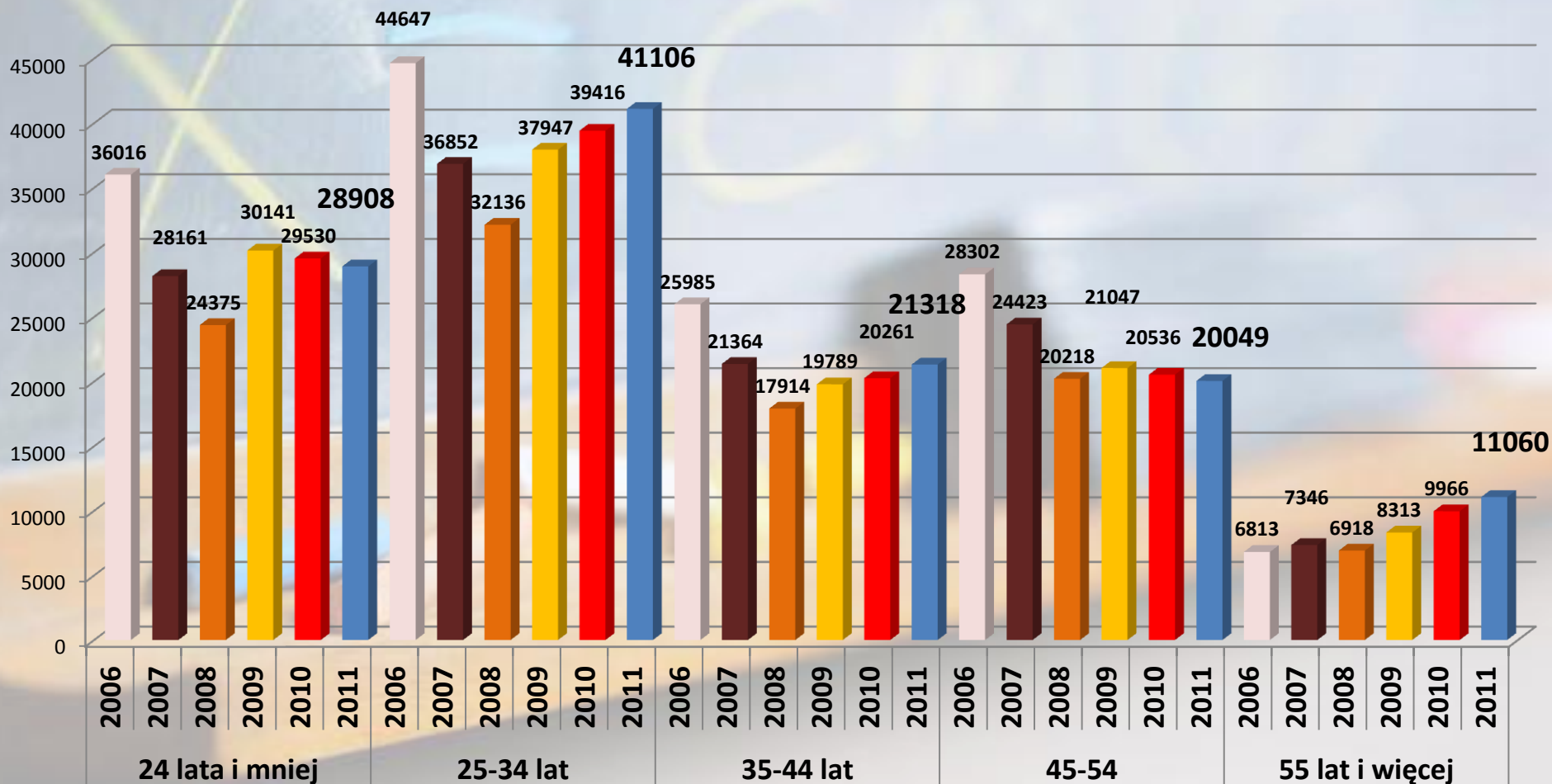
podjęcie działalności gospodarczej – **22,0 mln zł** (16,2%)

prace interwencyjne – **8,5 mln zł** (6,2%)

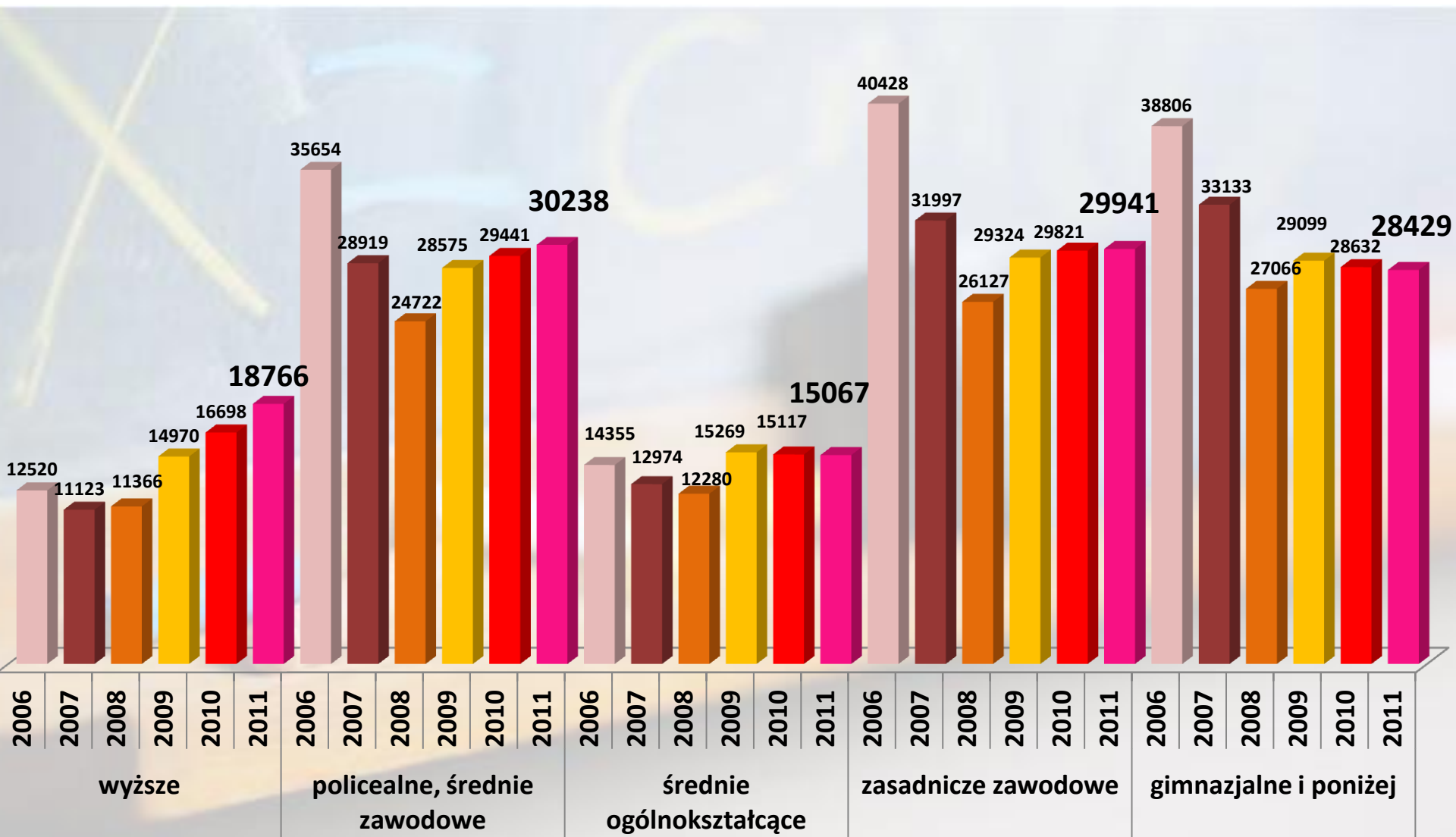
refundację kosztów wyposażenia i dopasowania stanowiska pracy – **7,3 mln zł** (5,4%)

koszty szkoleń – **2,8 mln zł** (2,0%)

# Bezrobotni wg wieku w woj. lubelskim w latach 2006-2011



# Bezrobotni wg poziomu wykształcenia w woj. lubelskim w latach 2006-2011



# Bezrobocie w końcu grudnia 2011



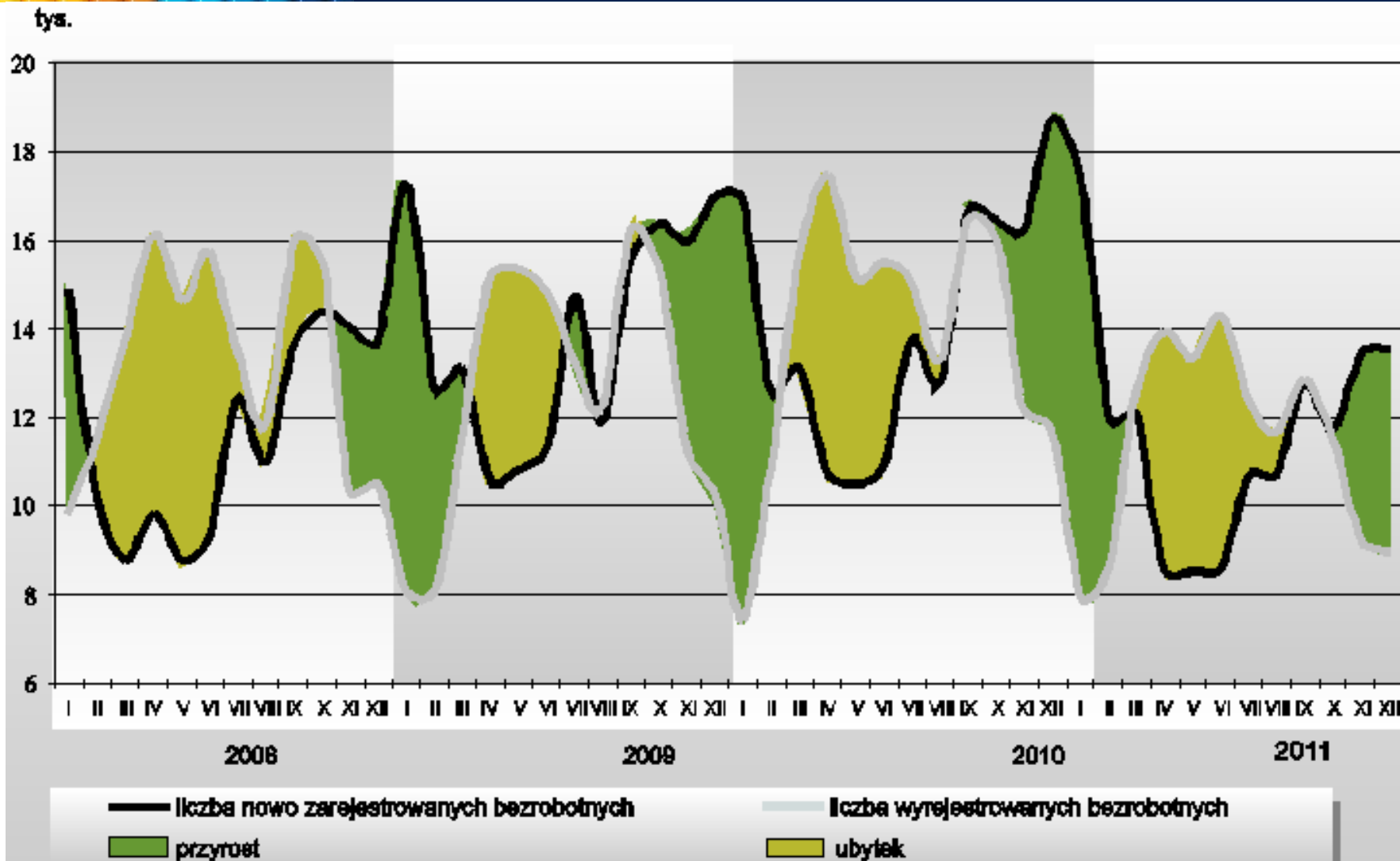
W porównaniu do grudnia 2010 r.



**2,3%** liczby bezrobotnych  
**1,4%** w kraju

Bezrobotni	grudzień 2011			stopa bezrobocia (w % aktywnych zawodowo)
	stan na koniec miesiąca	napływ w miesiącu	odpływ w miesiącu	
	w tys.			
Polska	1982,7	234,7	166,9	12,5
Lubelskie	122,4	13,5	9,0	13,3
Lokata w kraju	8	7	6	9

# Napływ i odpływ bezrobotnych



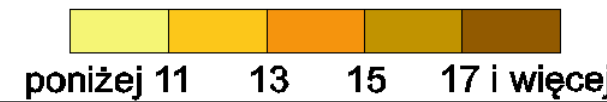




# Stopa bezrobocia wg powiatów w grudniu 2011 r.



w %





## Spośród ogółu bezrobotnych:



**50,8 %** stanowiły kobiety ( w grudniu 2010 r. – 49,6%)



**54,4%** to mieszkańcy wsi (53,5%)

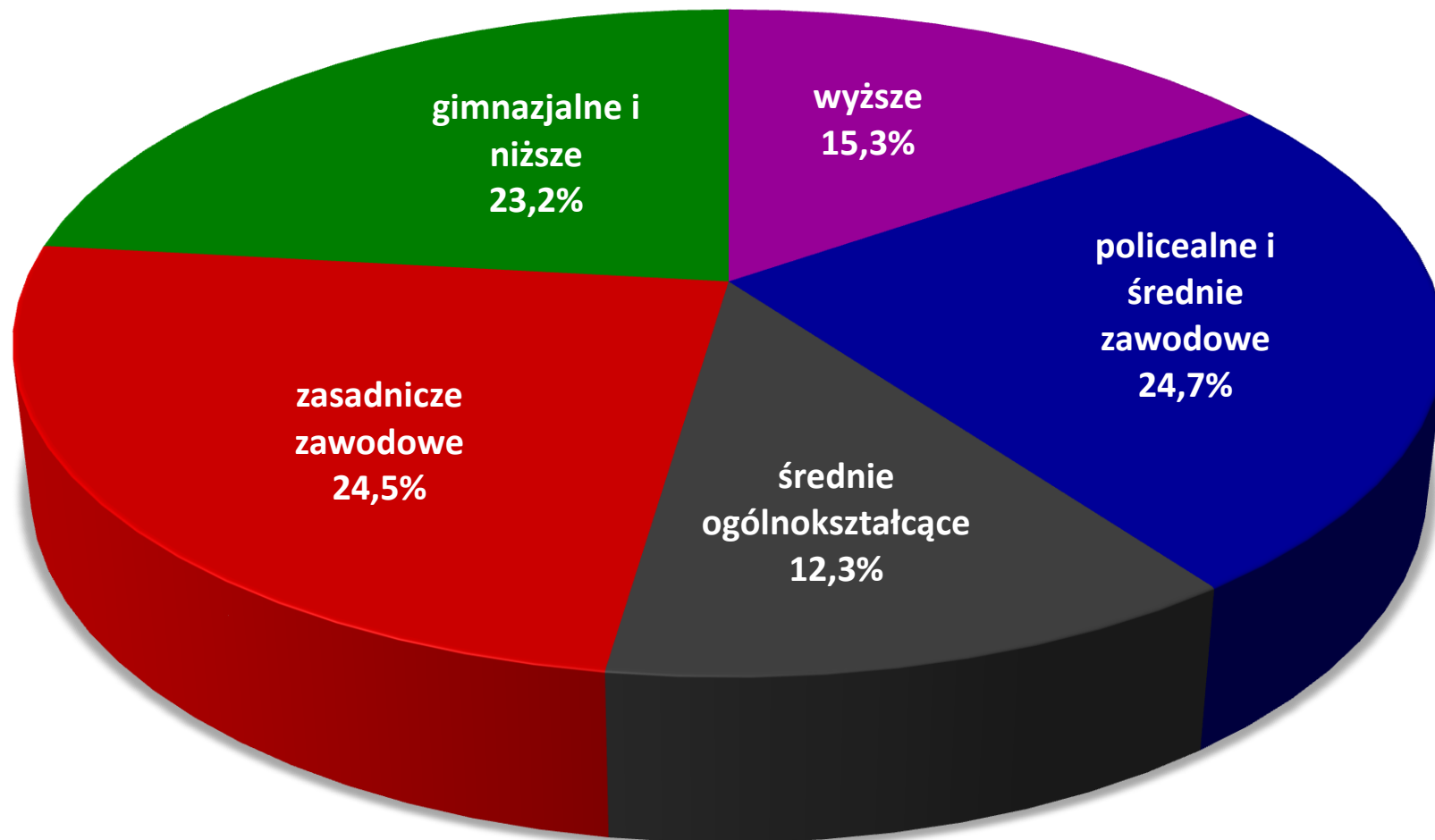


**69,9%** wcześniej pracowało (68,7%)

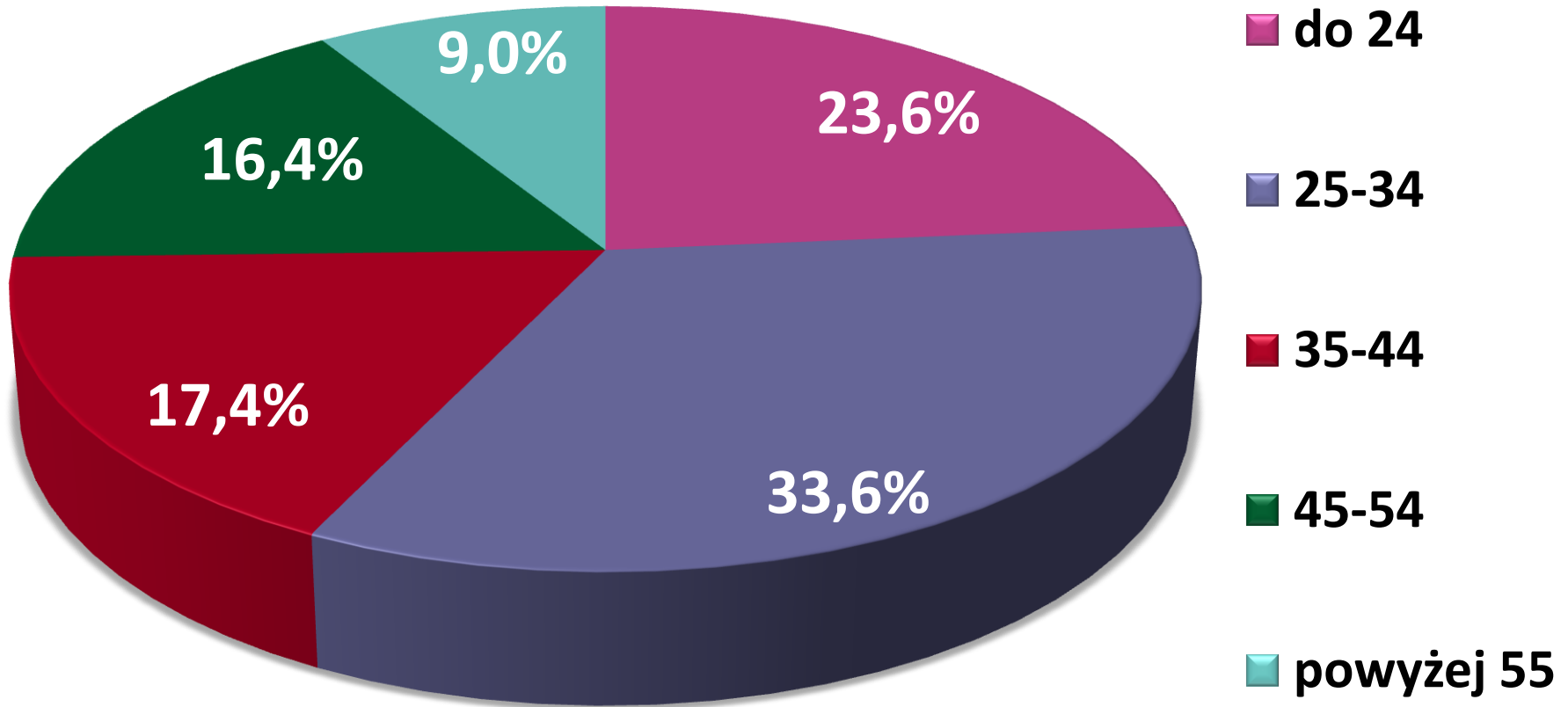


**90,2%** bez prawa do zasiłku (89,4%)

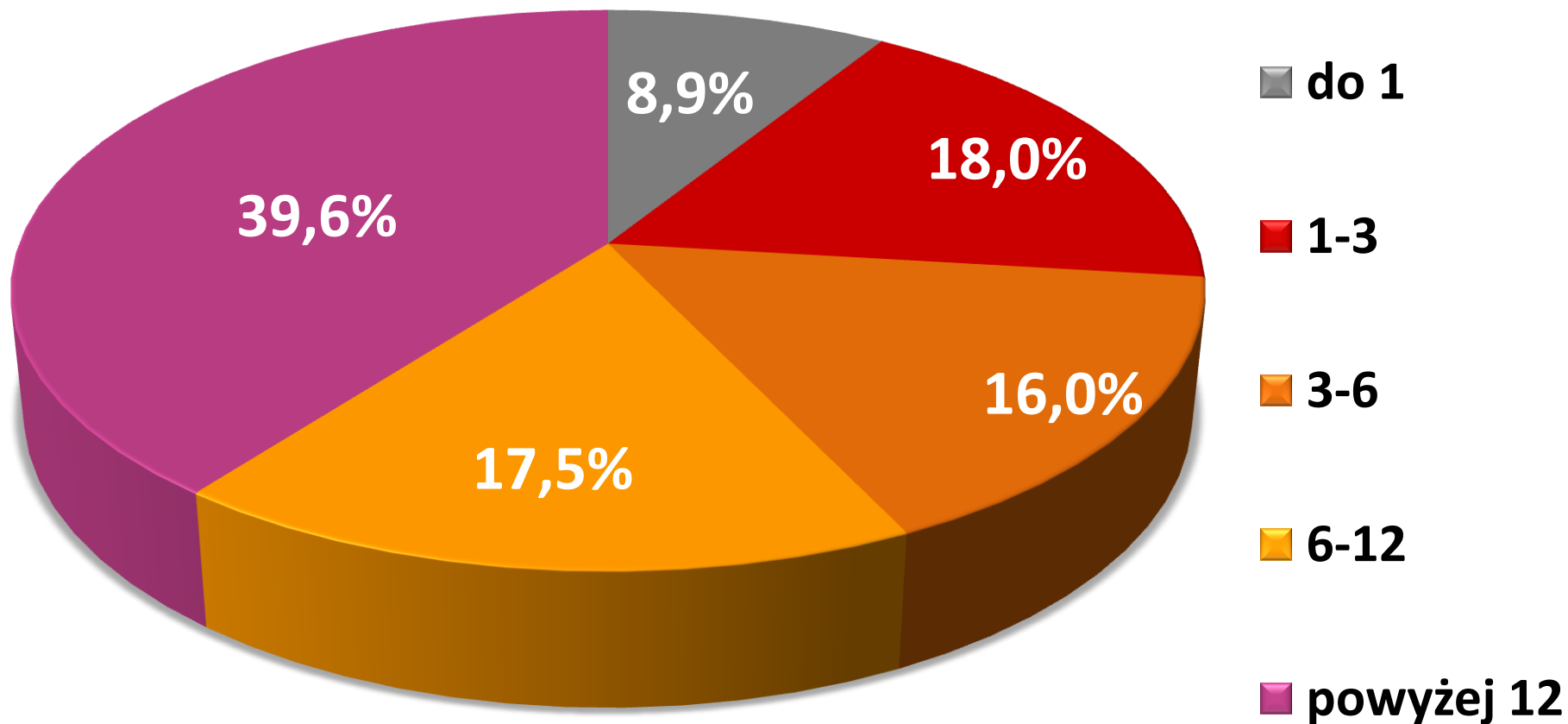
# Osoby bezrobotne wg wykształcenia w grudniu 2011 w województwie lubelskim



# Osoby bezrobotne wg wieku (w latach) w grudniu 2011 w województwie lubelskim



Osoby bezrobotne wg czasu pozostawania bez pracy  
(w miesiącach) w grudniu 2011 w województwie lubelskim





**15,6 mln zł** przeznaczono na programy służące przeciwdziałaniu bezrobociu (mniej o 48,0 mln niż przed rokiem)

**28,8%** na stypendia w okresie przygotowania zawodowego i stażu

**23,1%** na podjęcie działalności gospodarczej

**5,2%** na prace interwencyjne

**2,8%** na pokrycie kosztów szkoleń



**14** zakładów pracy zapowiedziało zgłoszenie zwolnień grupowych,  
w tym **7** zakładów z sektora prywatnego

Pracę może stracić **508** pracowników.





**3111,17 zł** przeciętne miesięczne wynagrodzenie brutto w sektorze przedsiębiorstw



**7,6%** w porównaniu do I-XII 2010 r.

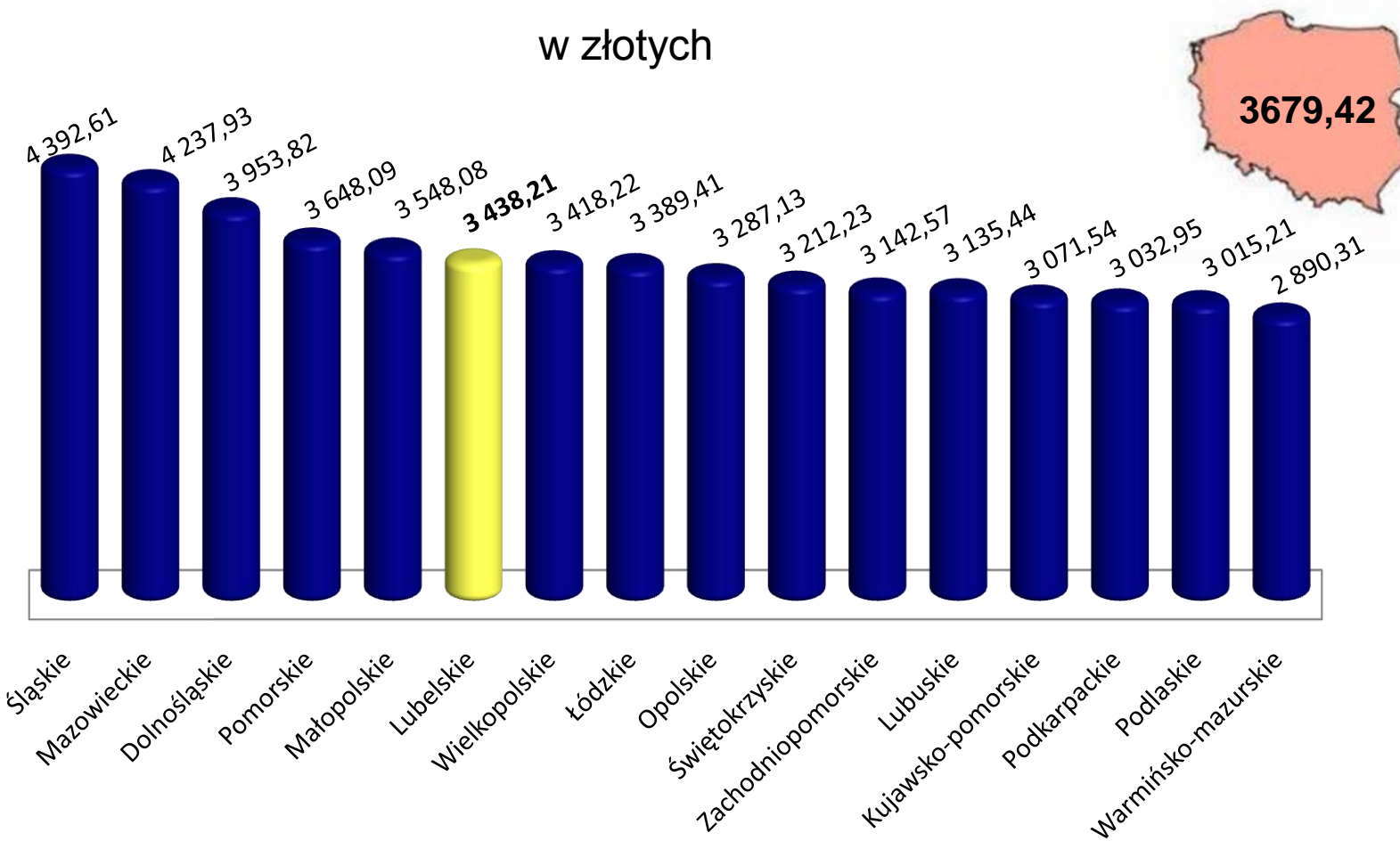
**5,0%** w kraju ( 3604,68 zł)

# Wynagrodzenia – I-XII 2011



## Przeciętne miesięczne wynagrodzenie brutto w przemyśle

w złotych



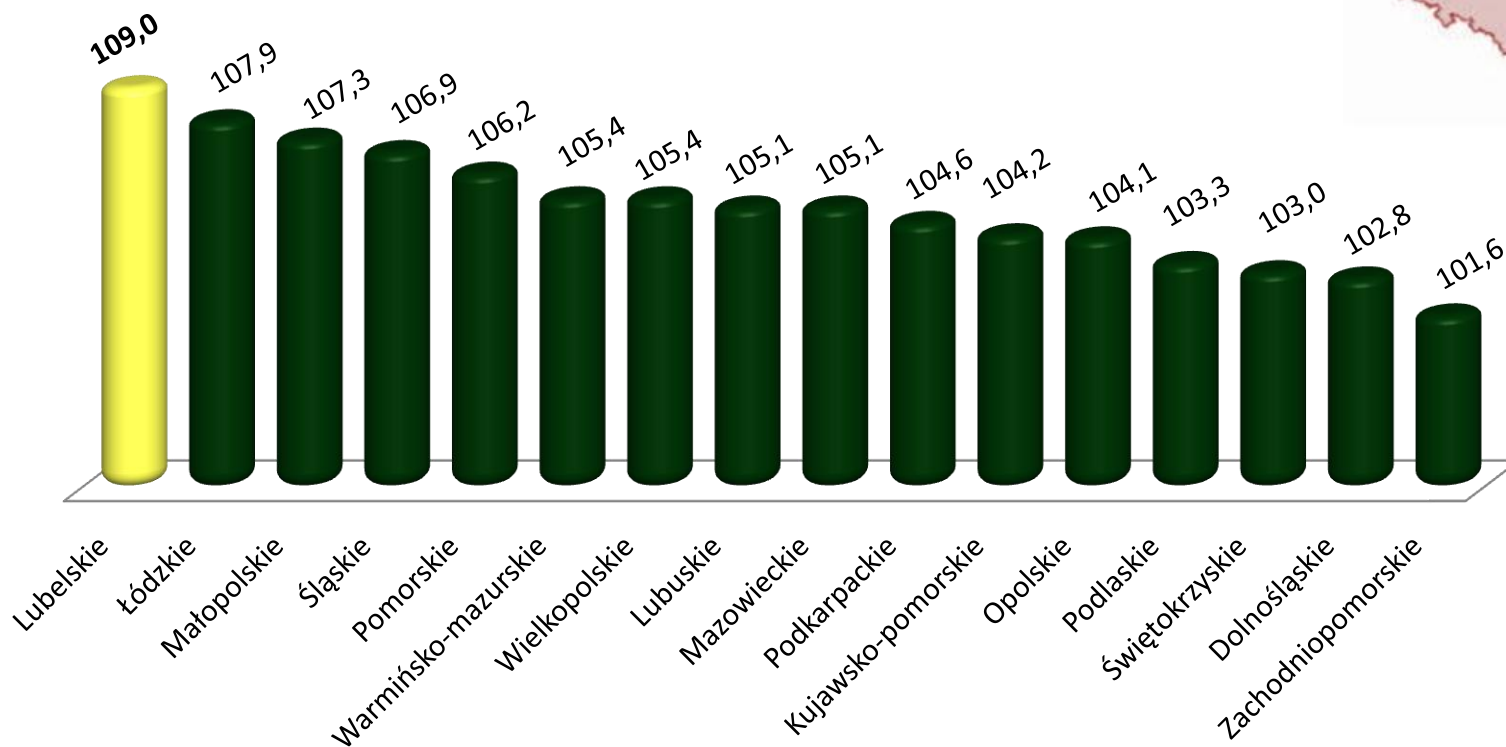
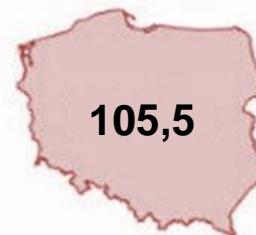
# Wynagrodzenia – I-XII 2011



## Przeciętne miesięczne wynagrodzenie brutto w przemyśle



I-XII 2010=100





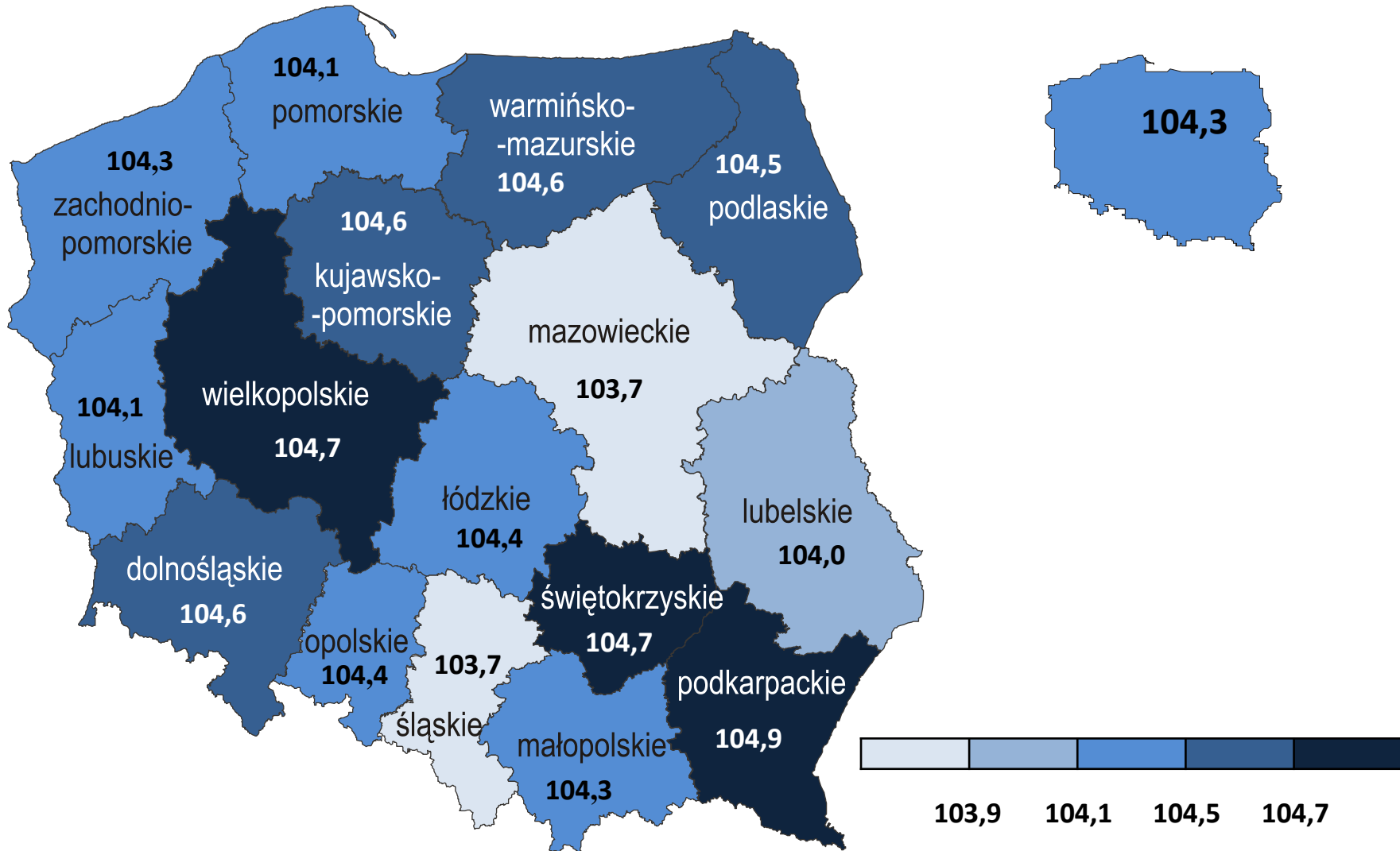
## Przeciętne miesięczne wynagrodzenie brutto w budownictwie



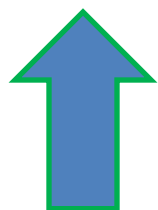
	Województwo	w zł
	Polska	3 701,26
1	Mazowieckie	4 966,99
2	Dolnośląskie	4 058,20
3	Podlaskie	3 725,99
4	Wielkopolskie	3 506,62
5	Śląskie	3 491,68
6	Pomorskie	3 410,39
7	Małopolskie	3 388,06
8	Opolskie	3 313,47
9	Zachodniopomorskie	3 236,74
10	Łódzkie	3 220,91
11	Świętokrzyskie	3 136,70
12	Kujawsko-pomorskie	3 103,21
13	Podkarpackie	3 026,26
14	Lubuskie	2 979,22
15	Lubelskie	2 975,54
16	Warmińsko-mazurskie	2 935,07

	Województwo	I-XII 2010=100
	Polska	104,6
1	Małopolskie	109,1
2	Podkarpackie	108,7
3	Świętokrzyskie	107,2
4	Lubuskie	107,1
5	Dolnośląskie	107,0
6	Kujawsko-pomorskie	106,4
7	Wielkopolskie	106,4
8	Łódzkie	106,2
9	Podlaskie	105,1
10	Śląskie	104,7
11	Opolskie	104,4
12	Warmińsko-mazurskie	103,6
13	Lubelskie	103,4
14	Zachodniopomorskie	102,4
15	Pomorskie	100,3
16	Mazowieckie	100,2

# Wskaźnik cen towarów i usług konsumpcyjnych 2010 = 100



# Mieszkania I-XII 2011 w porównaniu do I-XII 2010 r.



**12,3%** mieszkań oddanych do użytku

**6363** mieszkania (8 lokata w kraju)

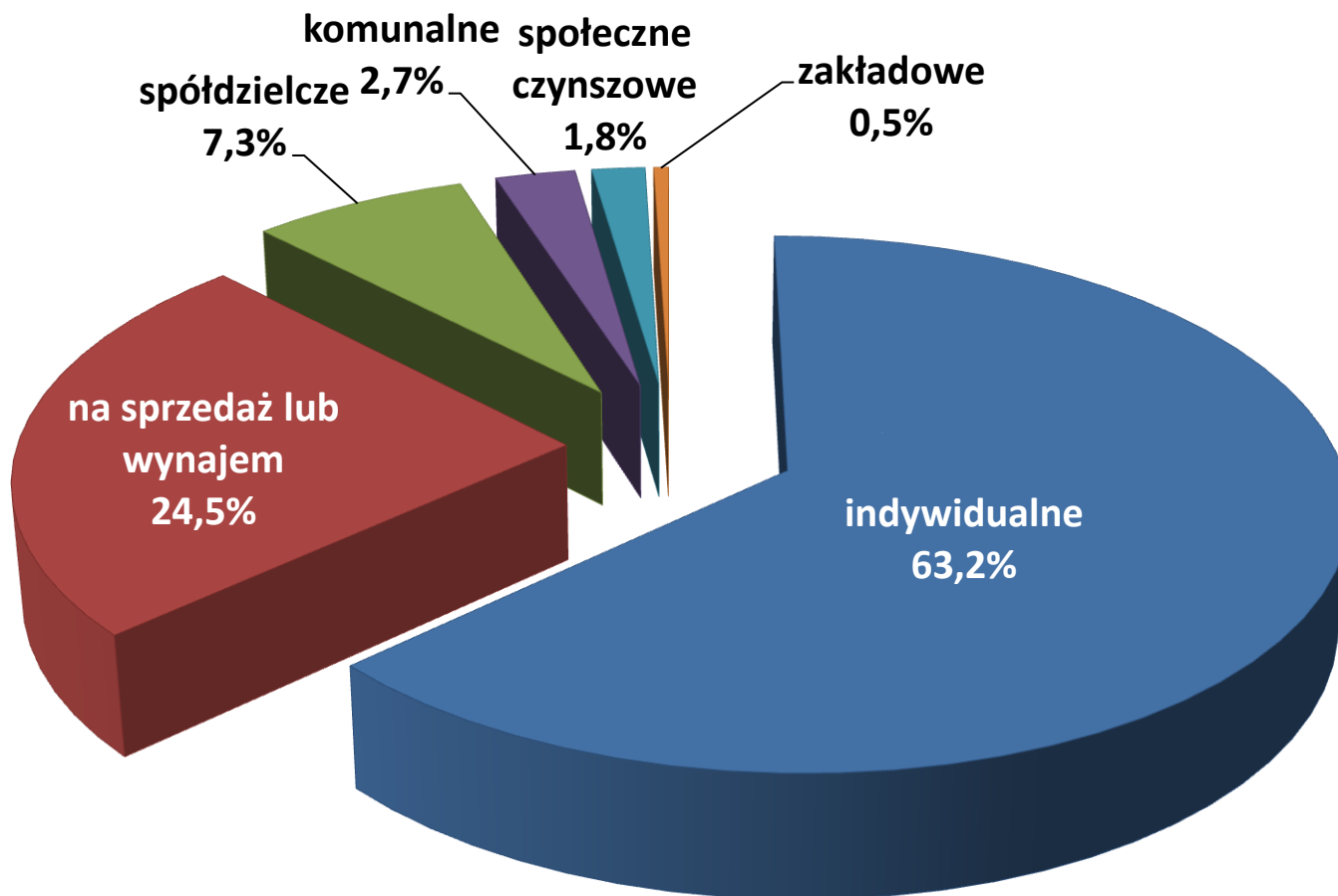


**3,0%** w kraju

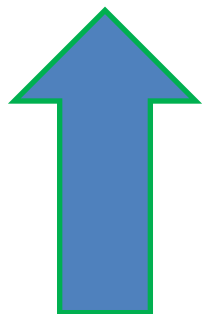
	<b>Polska</b>	<b>131 721</b>
1	Mazowieckie	25 505
2	Wielkopolskie	13 815
3	Małopolskie	12 827
4	Pomorskie	11 958
5	Dolnośląskie	10 521
6	Śląskie	9 533
7	Kujawsko-pomorskie	6 418
8	<b>Lubelskie</b>	<b>6 363</b>
9	Łódzkie	6 043
10	Zachodniopomorskie	5 926
11	Podkarpackie	5 721
12	Warmińsko-mazurskie	4 602
13	Podlaskie	4 537
14	Lubuskie	3 246
15	Świętokrzyskie	2 978
16	Opolskie	1 728

		I-XII=100
	<b>Polska</b>	<b>97,0</b>
1	Świętokrzyskie	130,8
2	Podkarpackie	115,2
3	<b>Lubelskie</b>	<b>112,3</b>
4	Kujawsko-pomorskie	110,5
5	Podlaskie	104,9
6	Małopolskie	104,6
7	Wielkopolskie	102,4
8	Pomorskie	101,2
9	Lubuskie	98,0
10	Warmińsko-mazurskie	96,7
11	Zachodniopomorskie	96,6
12	Śląskie	93,4
13	Mazowieckie	88,1
14	Łódzkie	86,9
15	Dolnośląskie	82,5
16	Opolskie	80,4

# Struktura mieszkań oddanych do użytku w woj. lubelskim w 2011 r.

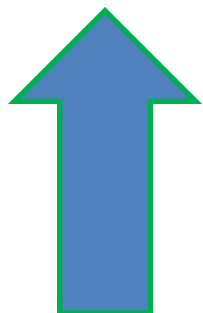


# Mieszkania I-XII 2011 w porównaniu do I-XII 2010 r.



**7607** rozpoczętych budów mieszkań  
(9 miejsce w kraju)

**4,2%** rozpoczętych budów mieszkań



**8766** pozwoleń na budowę  
(8 miejsce w kraju)

**14,3%** wydanych pozwoleń na budowę



# Produkcja sprzedana sektor przedsiębiorstw w 2011 r.



przychody ze sprzedaży wyrobów i usług podmiotów sektora przedsiębiorstw - **39766,0 mln zł**



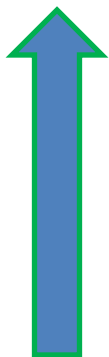
o **23,8%** (w porównaniu z 2010 r.)

	Województwo	Produkcja sprzedana przemysłu (w mln zł)
	<b>Polska</b>	<b>1 094 654,5</b>
1	Mazowieckie	224 591,6
2	Śląskie	200 758,1
3	Wielkopolskie	114 255,8
4	Dolnośląskie	99 246,0
5	Pomorskie	72 045,8
6	Małopolskie	71 403,3
7	Łódzkie	61 036,8
8	Kujawsko-pomorskie	48 323,9
9	Podkarpackie	33 324,6
10	Zachodniopomorskie	29 587,8
11	<b>Lubelskie</b>	<b>28 301,6</b>
12	Warmińsko-mazurskie	26 316,3
13	Lubuskie	24 857,6
14	Świętokrzyskie	22 887,9
15	Opolskie	19 732,2
16	Podlaskie	17 985,2

Produkcja sprzedana przemysłu I-XII 2010=100		
	<b>Polska</b>	<b>107,7</b>
1	<b>Lubelskie</b>	<b>119,9</b>
2	Łódzkie	116,4
3	Małopolskie	114,9
4	Warmińsko-mazurskie	113,2
5	Pomorskie	111,7
6	Podkarpackie	111,5
7	Zachodniopomorskie	110,7
8	Opolskie	110,5
9	Wielkopolskie	109,3
10	Świętokrzyskie	108,6
11	Podlaskie	106,3
12	Śląskie	106,1
13	Dolnośląskie	104,4
14	Mazowieckie	102,9
15	Kujawsko-pomorskie	99,2
16	Lubuskie	98,9



## Sprzedaż hurtowa jednostek handlowych i niehandlowych



**35,9%** w porównaniu do I-XII 2010 r.

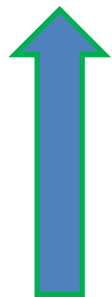
**41,9%** w jednostkach handlowych

**13,4%** w kraju

Największy udział w sprzedaży miał **hurt półproduktów i odpadów pochodzenia nierolniczego oraz złomu**, na który przypadało **49,8%** przychodów



Sprzedaż detaliczna jednostek handlowych i niehandlowych



**11,7%** w porównaniu do I-XII 2010 r.

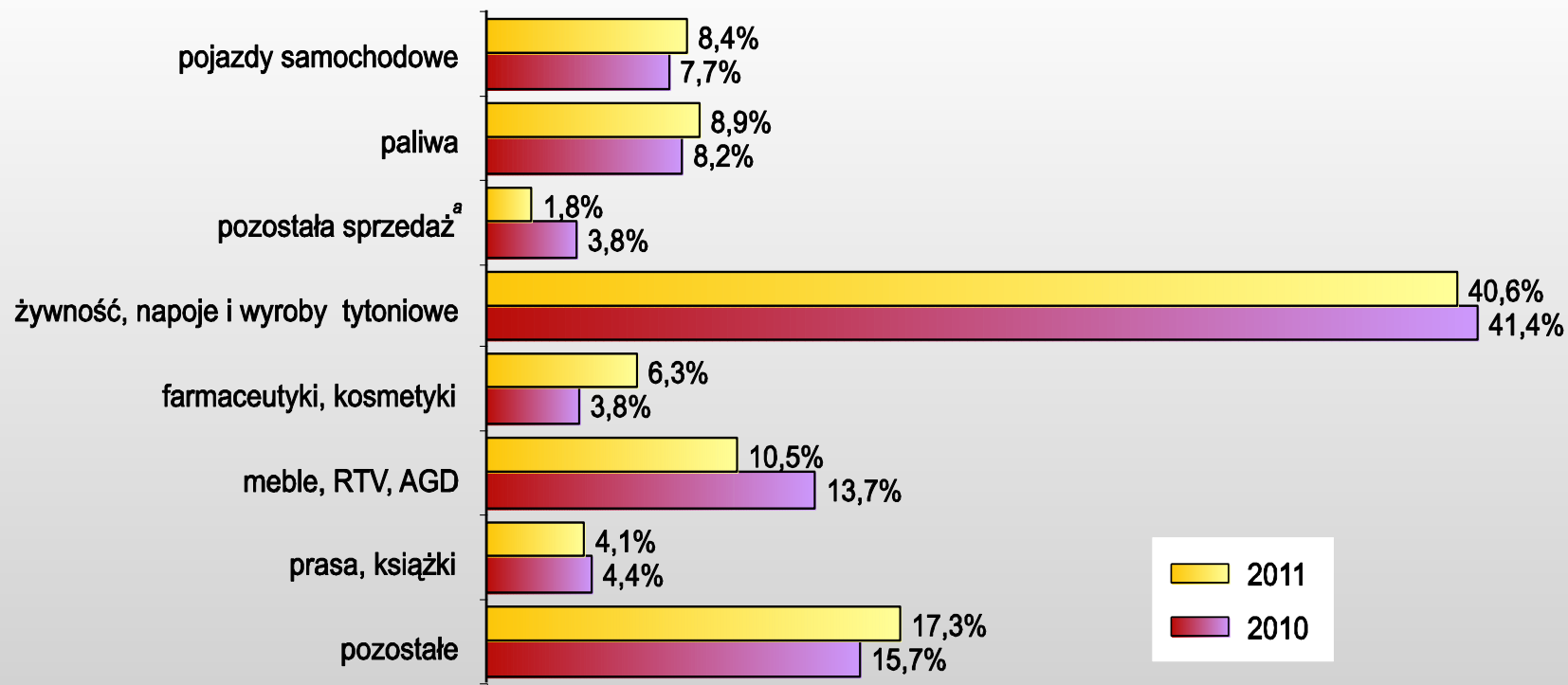
**11,6%** w kraju

Wzrost o **82,8%** sprzedaży farmaceutyków i kosmetyków

Największy udział miała sprzedaż **żywności, napojów i wyrobów tytoniowych**, na którą przypadało **40,6%** przychodów



## Struktura sprzedaży detalicznej w przedsiębiorstwach handlowych i niehandlowych według rodzajów działalności w okresie I-XII

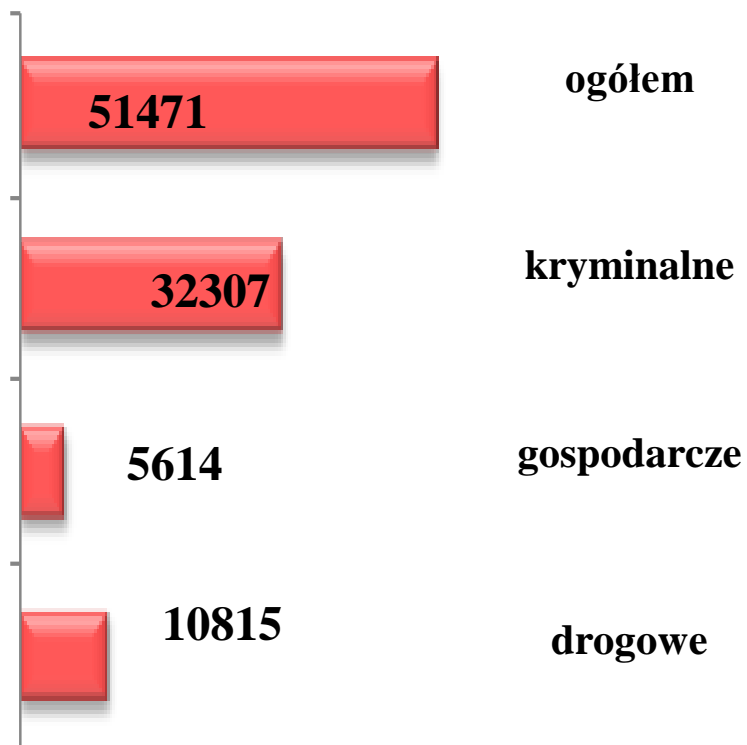


<sup>a</sup> W niewyspecjalizowanych sklepach.

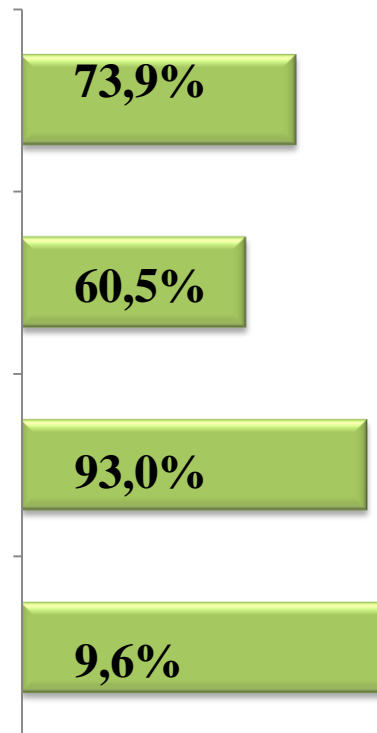


## Przestępstwa stwierdzone w zakończonych postępowaniach

PRZESTĘPSTWA STWIERDZONE



WSKAŹNIK WYKRYWALNOŚCI

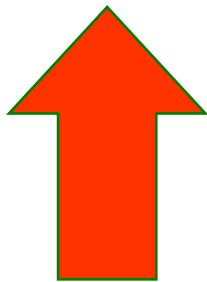


Źródło: Komenda Wojewódzka Policji w Lublinie



**7,7%**

wzrost liczby przestępstw  
w stosunku do 2010 r.

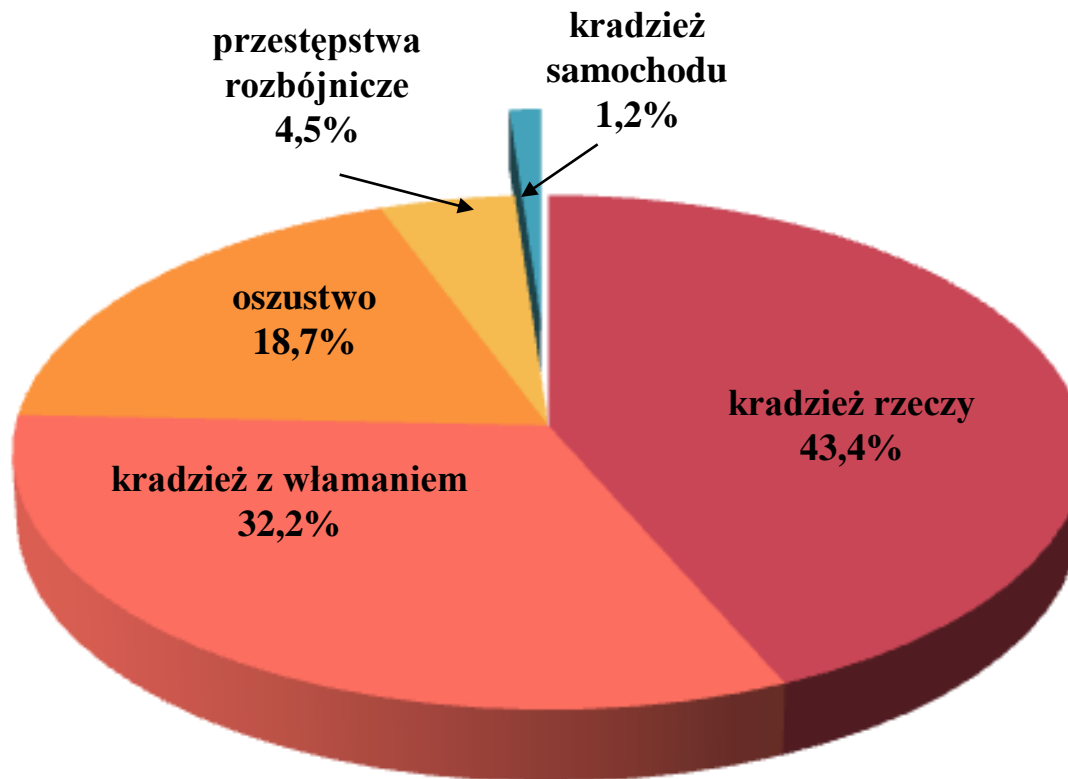


**1,4 pkt. proc**

wzrost wskaźnika wykrywalności  
w stosunku do 2010 r.

Źródło: Komenda Wojewódzka Policji w Lublinie

# Przestępstwa przeciwko mieniu w woj. lubelskim w 2011 r.



Źródło: Komenda Wojewódzka Policji w Lublinie

# Czyny karalne nieletnich w woj. lubelskim w 2011 r.



# 2547

stanowi to **4,9%**  
ogólnej liczby przestępstw



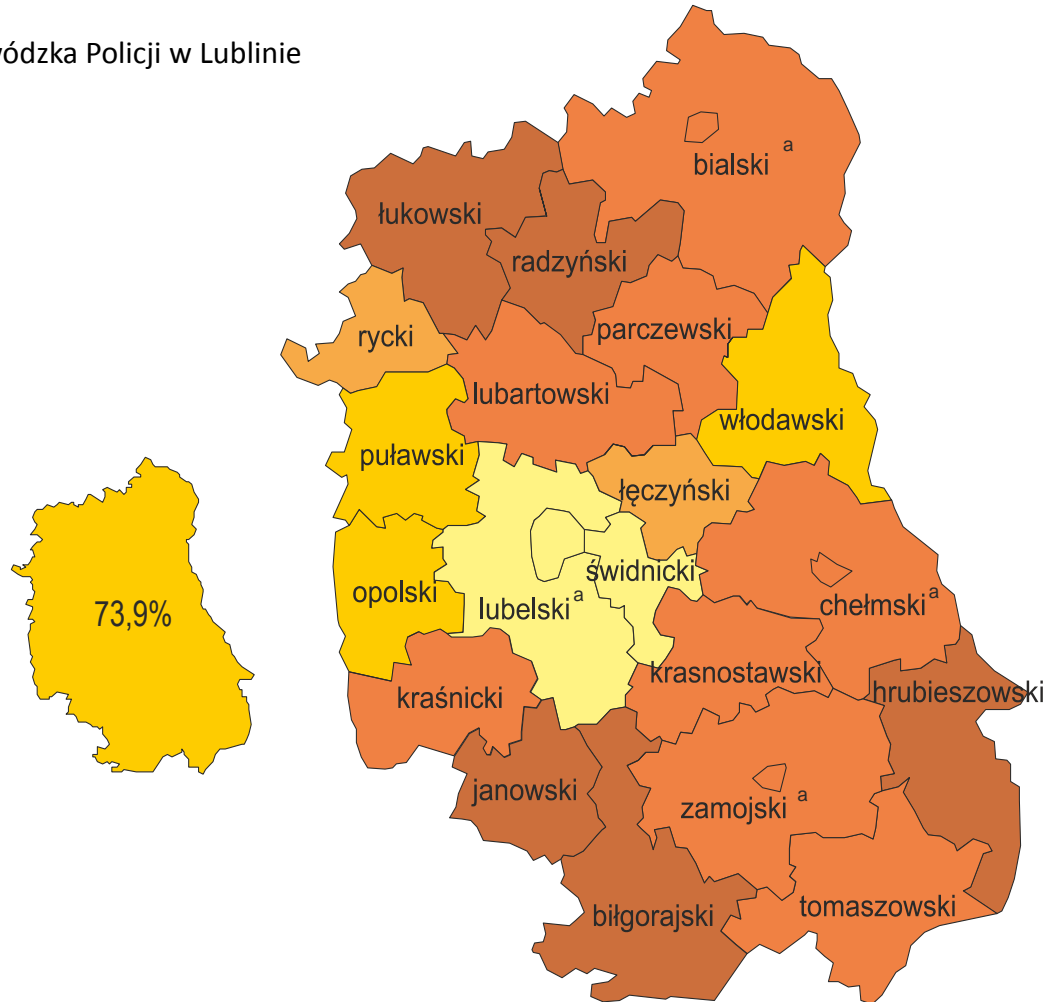
**22,5%** wzrost liczby czynów karalnych  
nieletnich w stosunku **do 2010 r.**

Źródło: Komenda Wojewódzka Policji w Lublinie

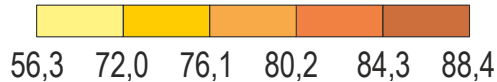


# Wskaźnik wykrywalności sprawców przestępstw wg powiatów w 2011 r.

Źródło: Komenda Wojewódzka Policji w Lublinie



w %



Łącznie z danymi dla miasta na prawach powiatu.



Ośrodek  
Statystyki  
Budownictwa



SEMINARIUM INFORMACYJNO - NAUKOWE

# BUDOWNICTWO NA LUBELSZCZYŹNIE W STATYSTYCE

## PERSPEKTYWY DLA NAUKI

ŚRODA 22 LUTEGO GODZ. 12.00

BUDYNEK WYDZIAŁU BUDOWNICTWA I ARCHITEKTURY  
POLITECHNIKI LUBELSKIEJ  
UL. NADBYSTRZYCKA 40  
AULA II  
PARTER

pod patronatem:

WOJEWODY LUBELSKIEGO



MARSZAŁKA WOJEWÓDZTWA  
LUBELSKIEGO



PREZYDENTA MIASTA  
LUBLIN



REKTORA POLITECHNIKI  
LUBELSKIEJ



# NBP

N a r o d o w y B a n k P o l s k

## Raport o rynku nieruchomości mieszkaniowych w Lublinie w latach 2007-2011



## **CEL BADANIA**

**Celem badań prowadzonych przez  
Narodowy Bank Polski  
jest monitoring rynku nieruchomości  
mieszkaniowych dla potrzeb polityki  
monetarnej**



## CEL BADANIA

- NBP zbiera informacje dotyczące dynamiki cen oraz ich poziomu na najważniejszych rynkach lokalnych.
- Podmiotem badania są ceny ofertowe i transakcyjne oraz atrybuty cenotwórcze poszczególnych lokali mieszkalnych (lokalizacja, powierzchnia, liczba pokoi, rok budowy).
- Badanie jest prowadzone metodą ankietową pozyskiwania od firm deweloperskich i biur pośrednictwa w obrocie nieruchomościami.
- Badania rynku nieruchomości mieszkaniowych od III kw. 2006 r. prowadzone są we wszystkich województwach w okresach kwartalnych.





## **Podmioty uczestniczące w badaniu rynku nieruchomości w Lublinie**

- 10 deweloperów
- 4 spółdzielnie mieszkaniowe
- 11 biur pośredników rynku nieruchomości



# Baza danych w BaRN w Lublinie

Analizę rynku nieruchomości przeprowadzono na podstawie danych w okresie 2007-2011

## **Rynek pierwotny**

**13 508 ofert mieszkań**

**3 194 zawartych transakcji**

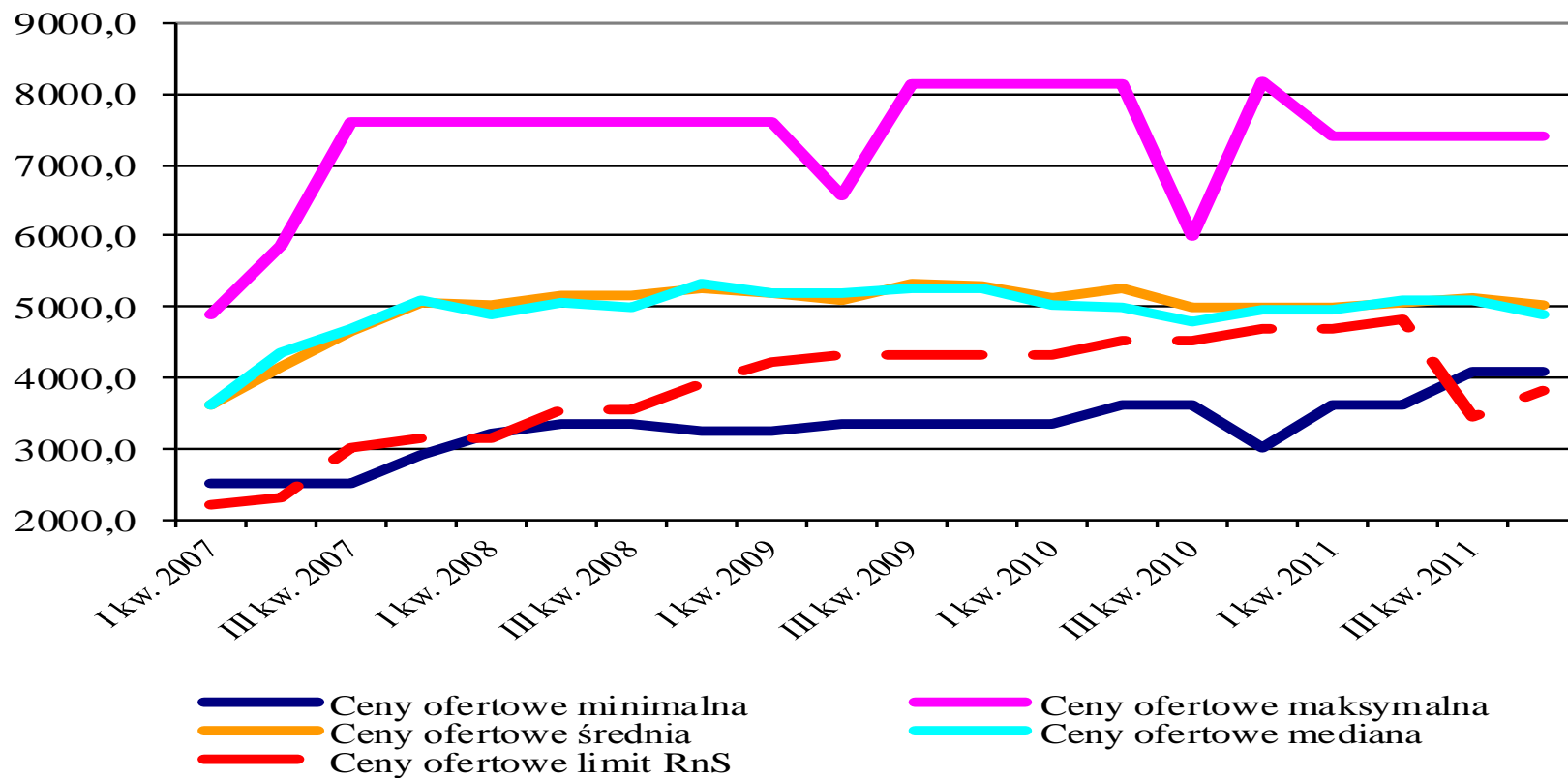
## **Rynek wtórny**

**9 263 ofert mieszkań**

**2 369 zawartych transakcji**

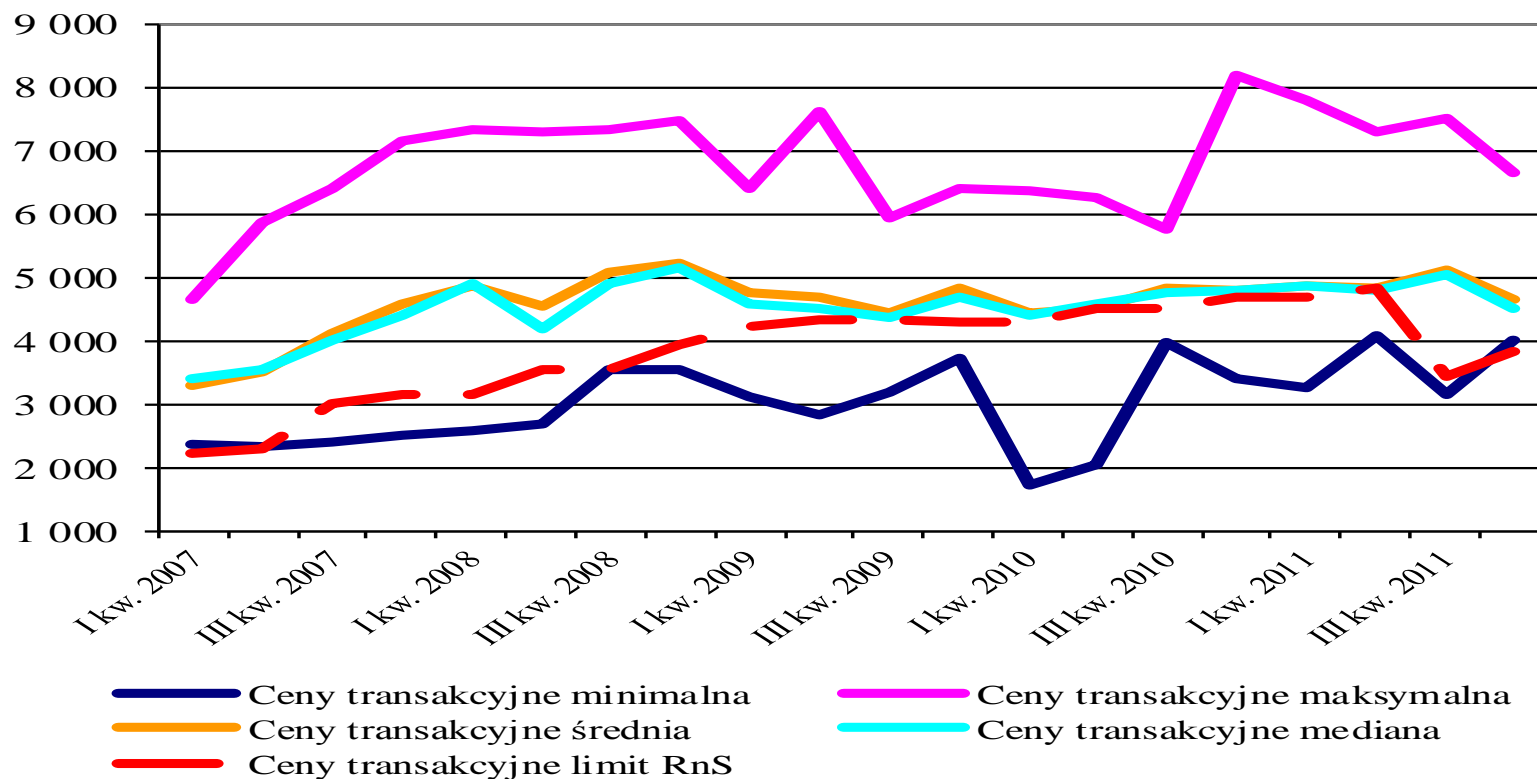


# Rynek pierwotny ceny ofertowe mieszkań (zł/m<sup>2</sup>)



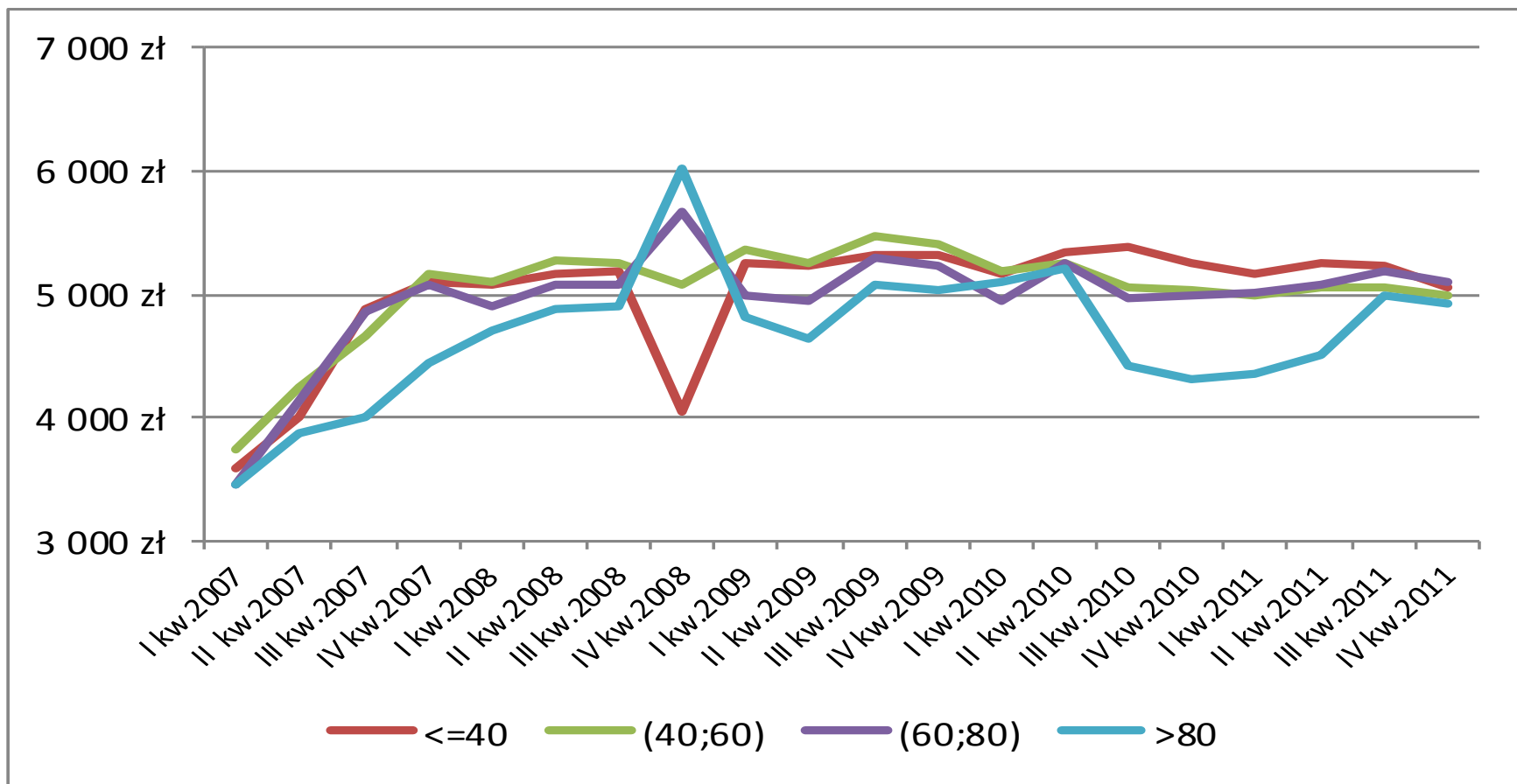


# Rynek pierwotny ceny transakcyjne mieszkań (zł/m<sup>2</sup>)

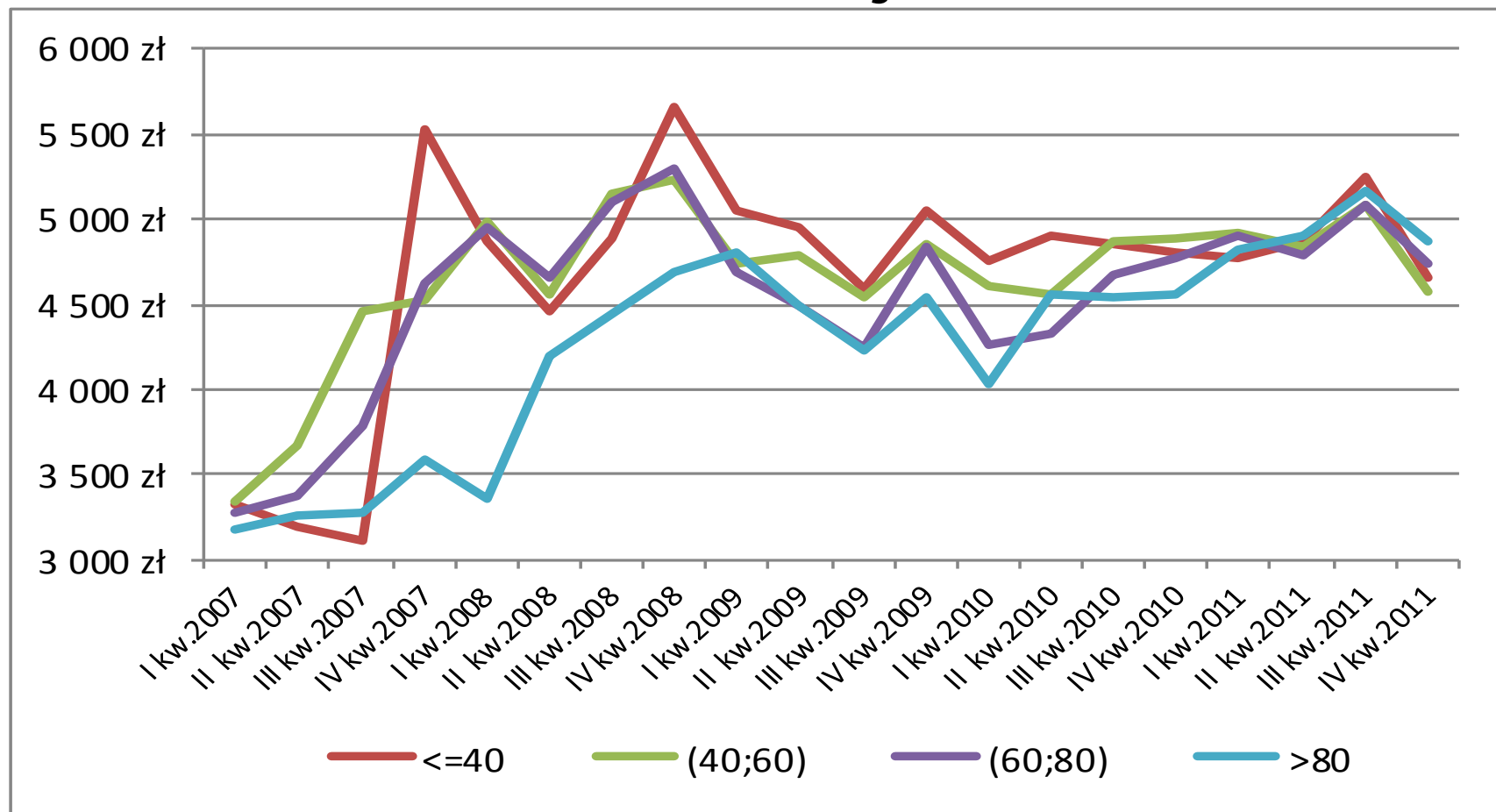




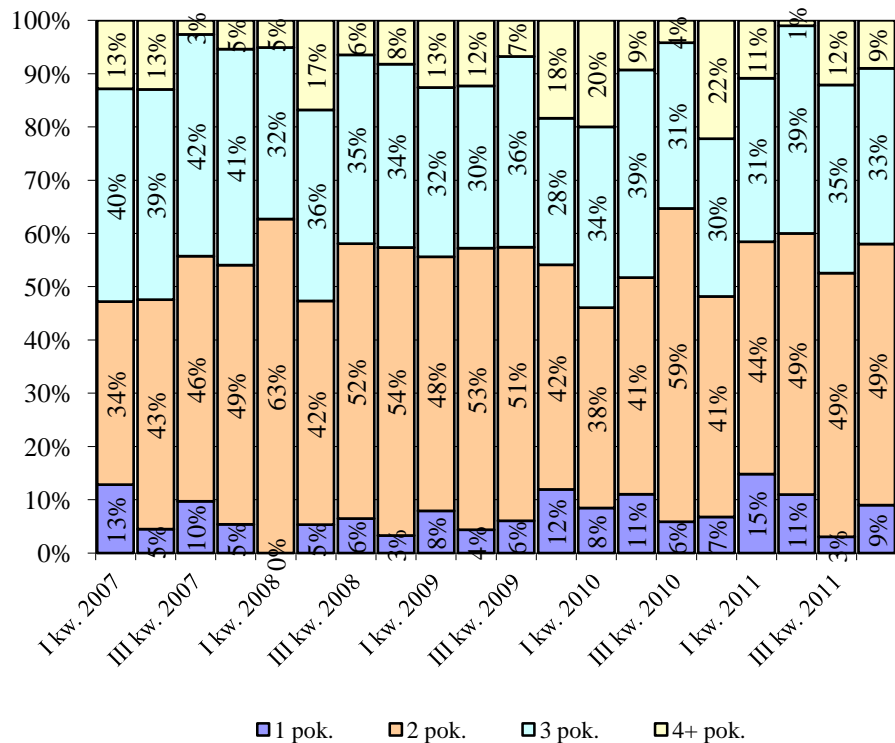
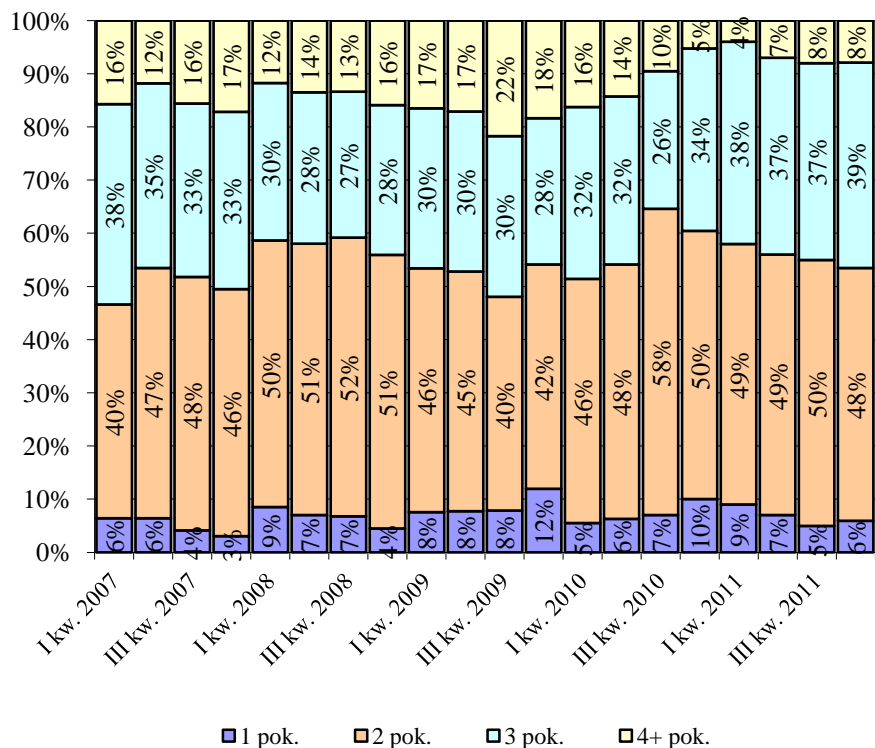
# Rynek pierwotny - ceny wg powierzchni - oferty



# Rynek pierwotny- ceny wg powierzchni - transakcje

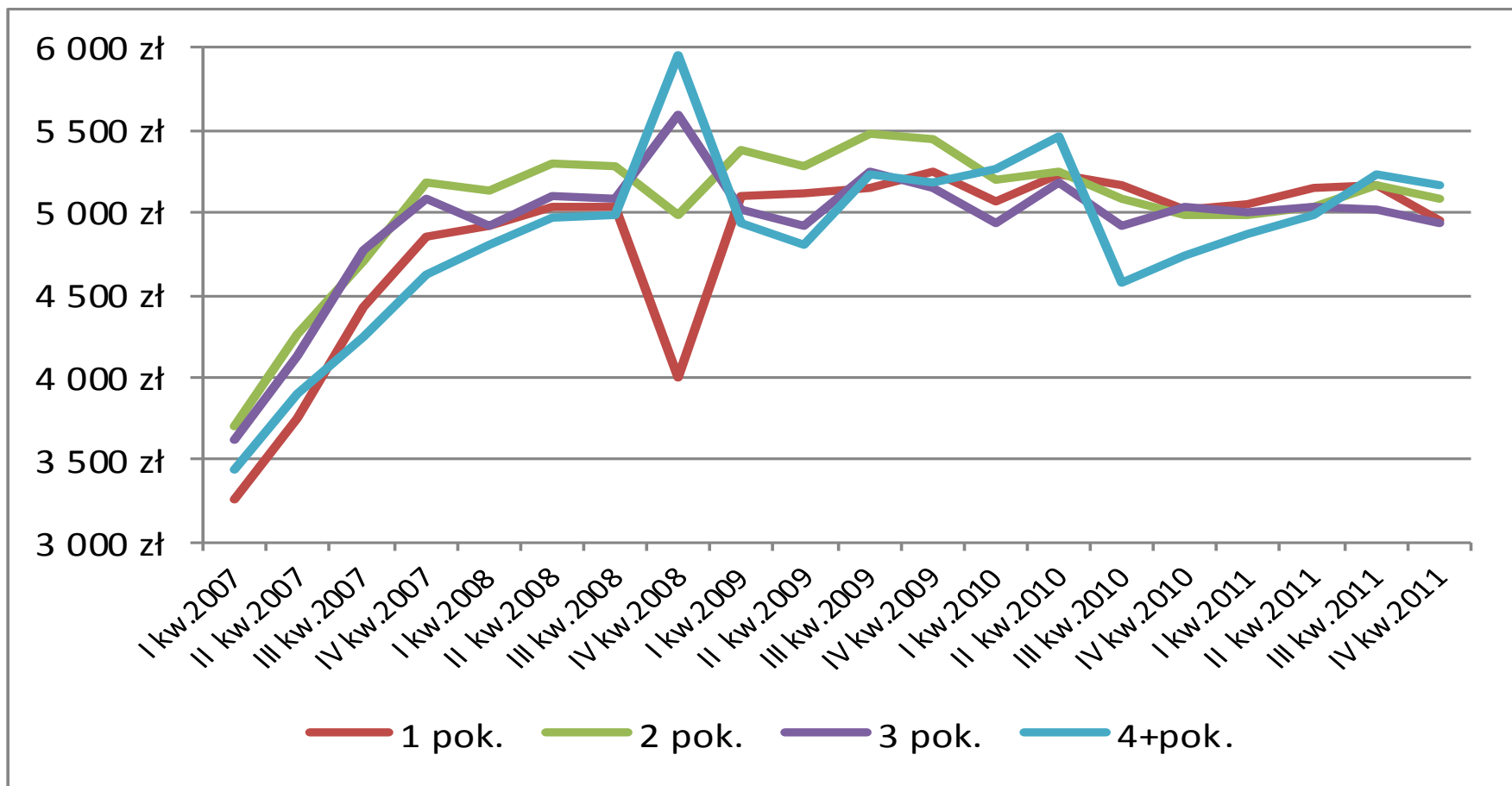


# Rynek pierwotny – struktura mieszkań wg liczby pokoi w % oferty transakcje

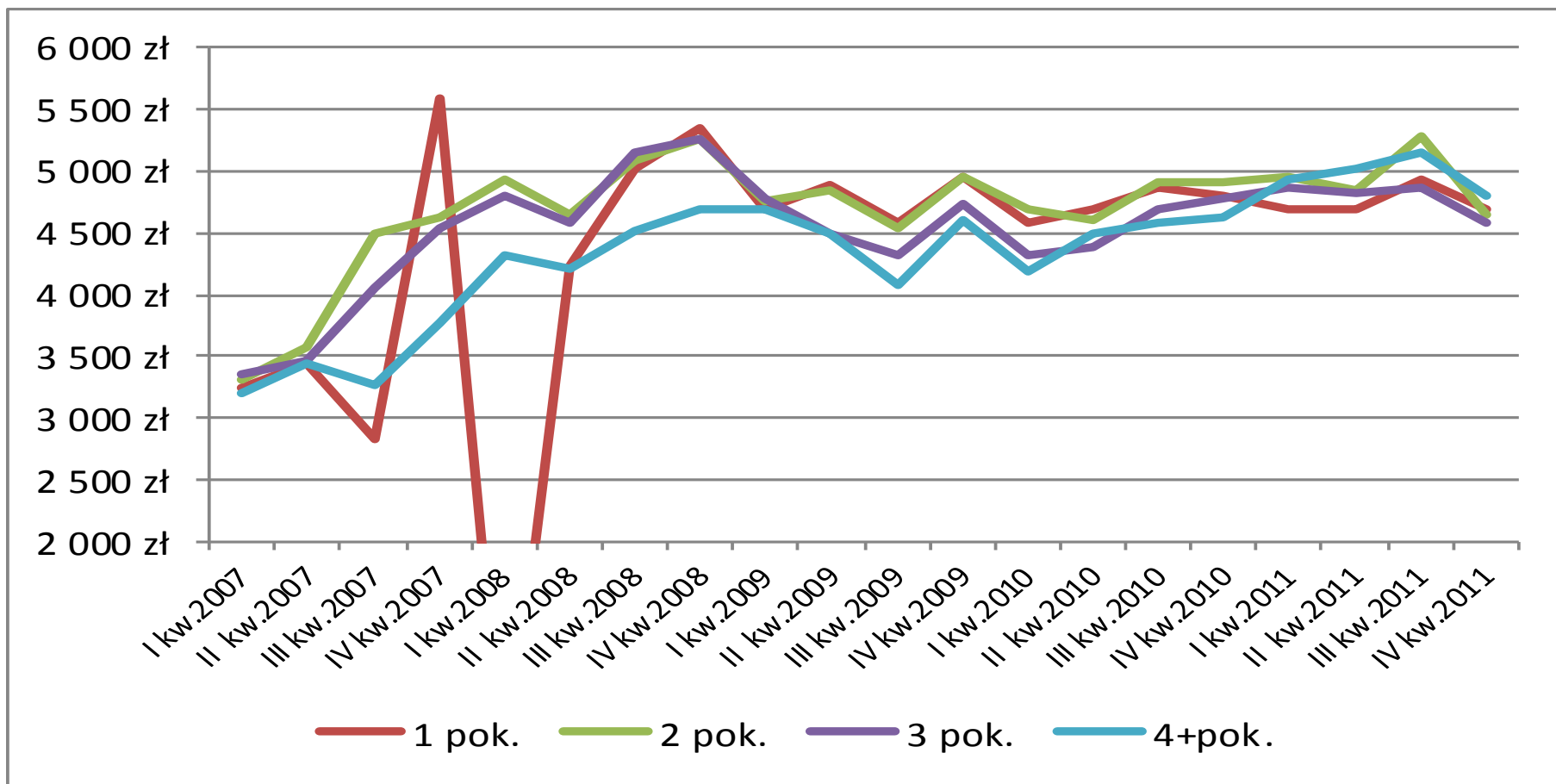




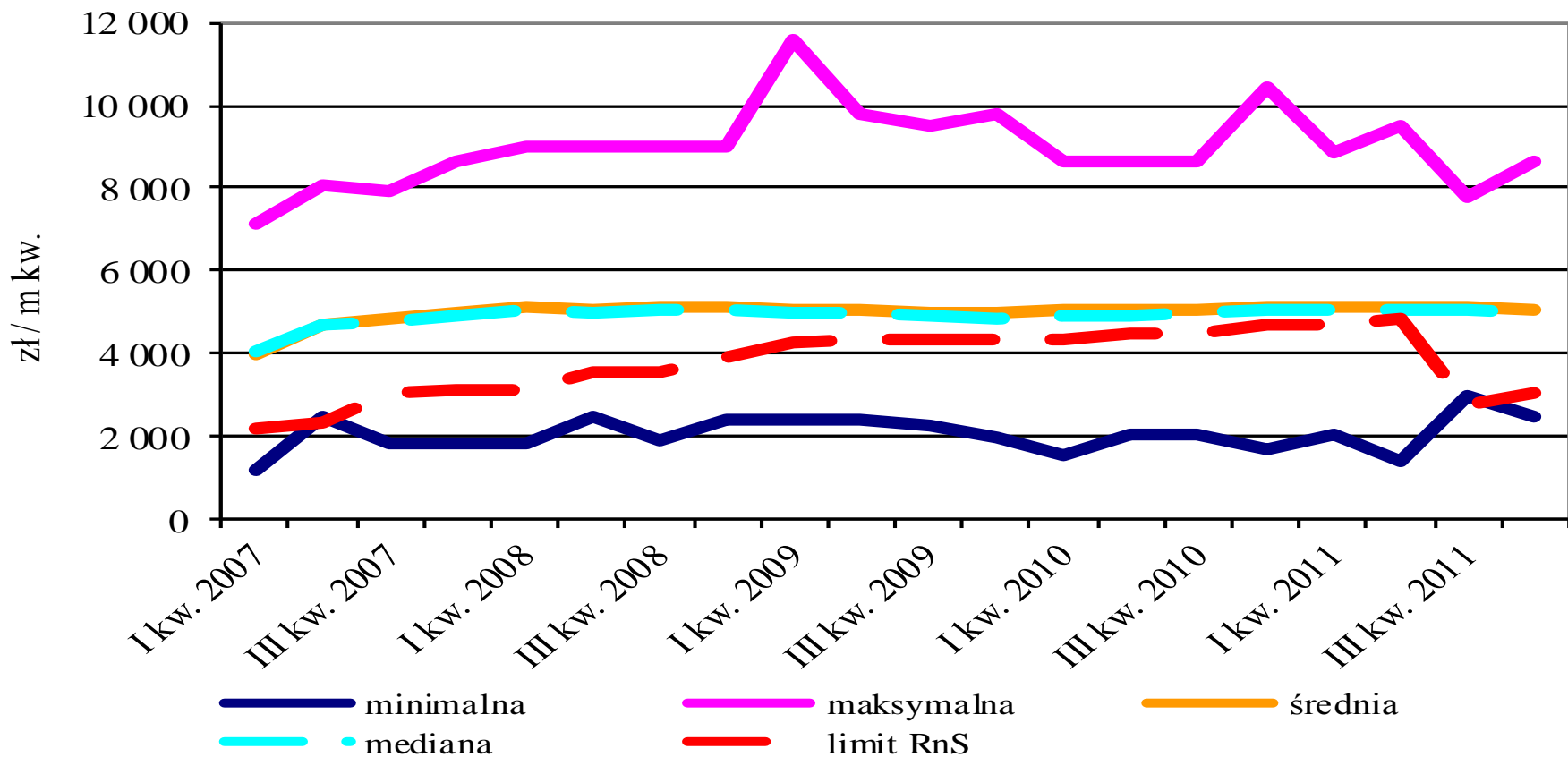
# Rynek pierwotny- ceny wg liczby pokoi – oferty



# Rynek pierwotny - ceny wg liczby pokoi - transakcje

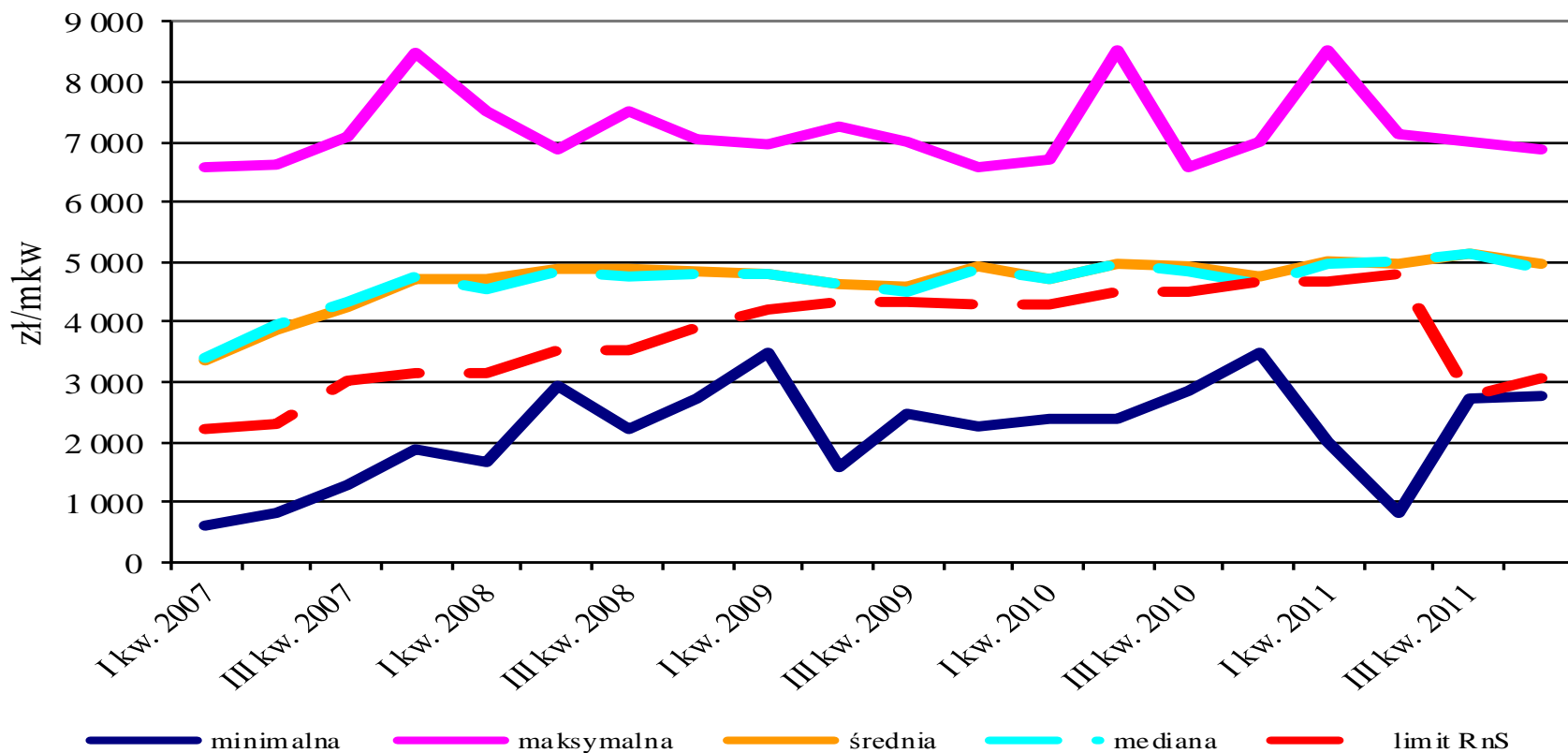


# Rynek wtórny ceny ofertowe mieszkań (zł/m<sup>2</sup>)

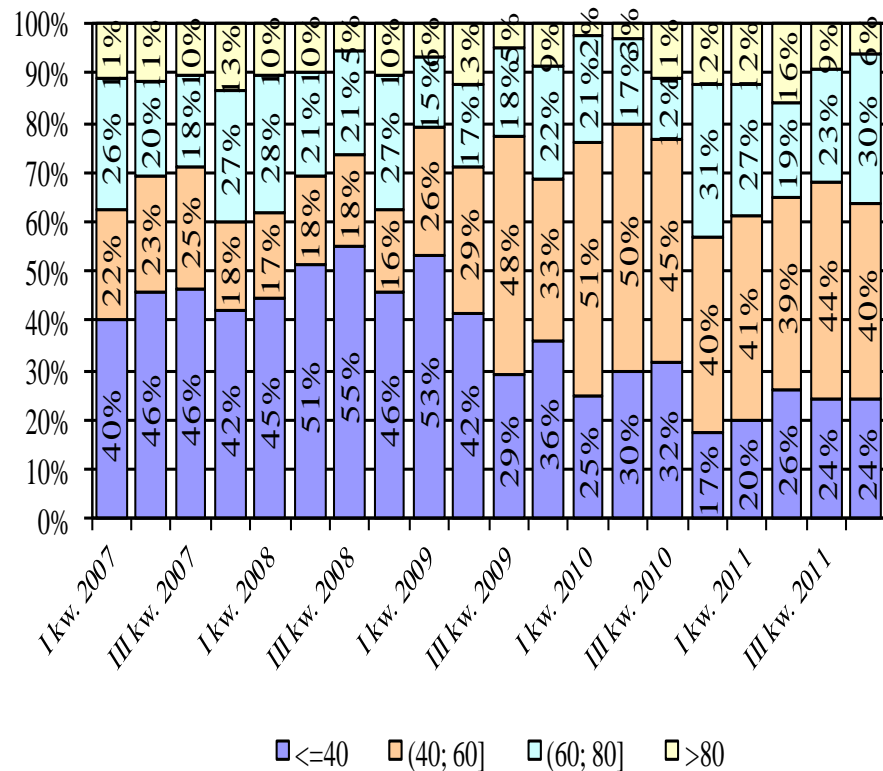
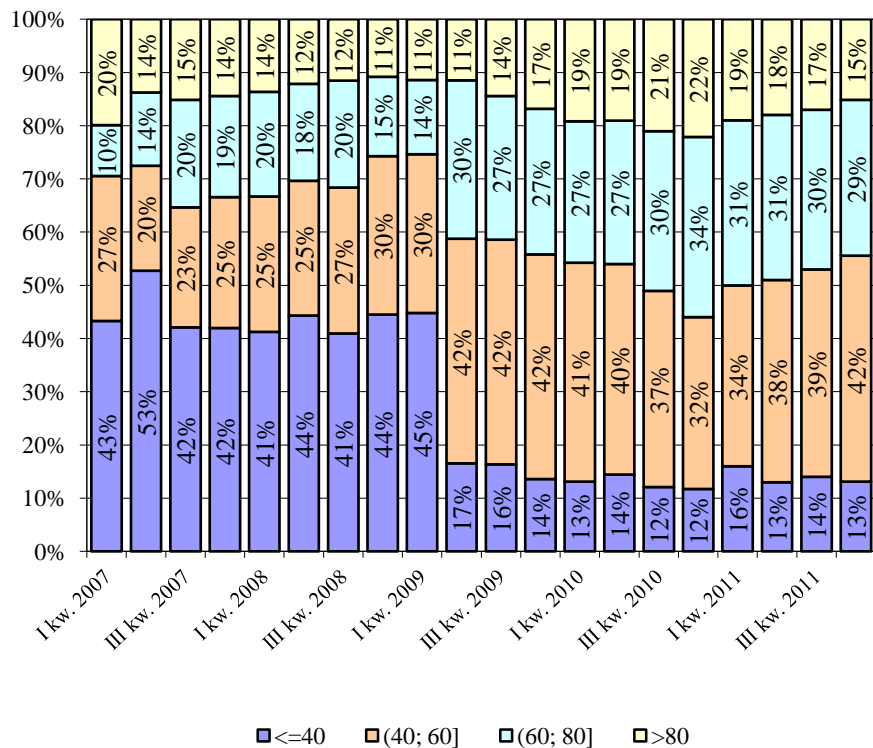




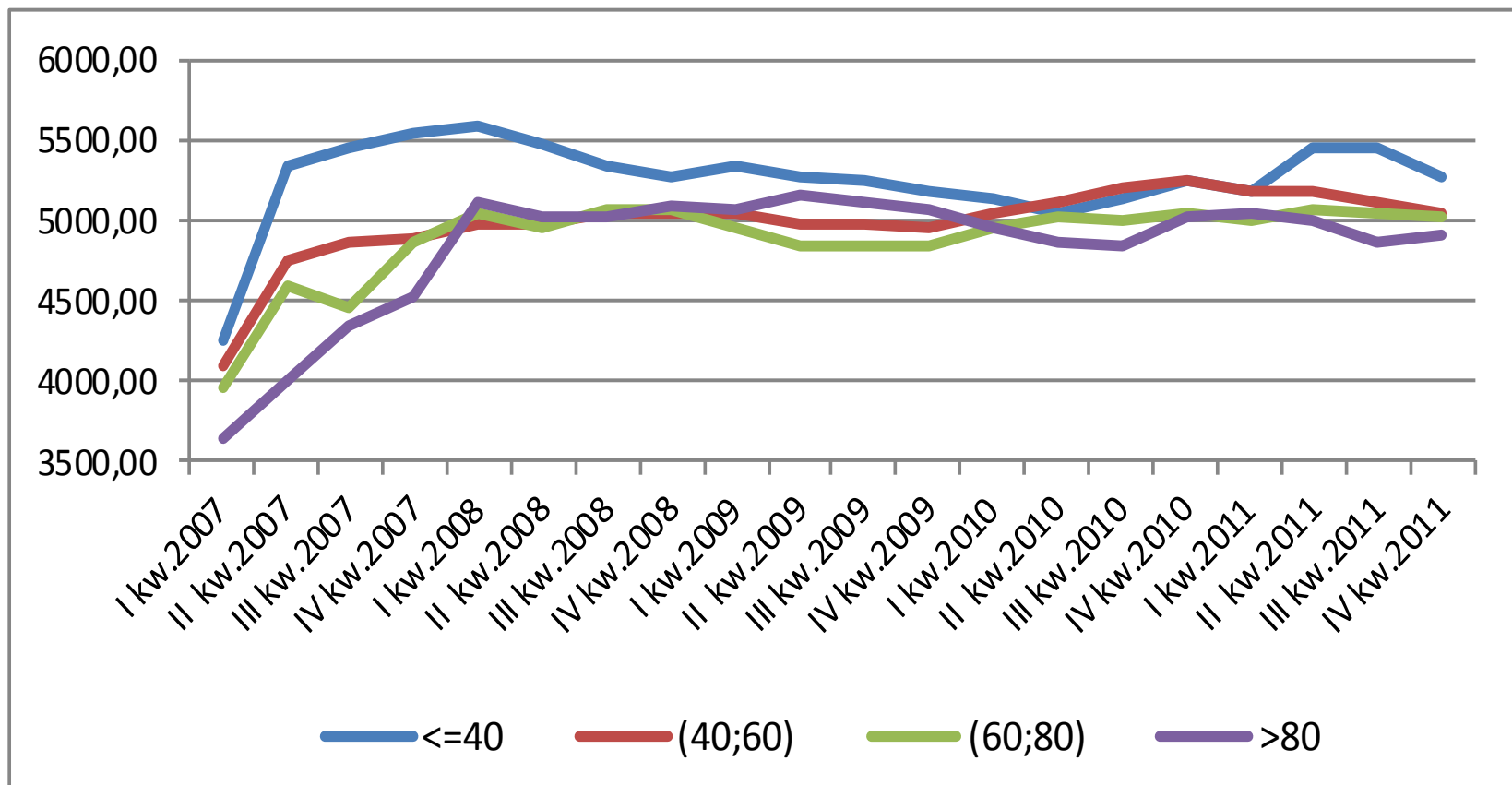
# Rynek wtórny ceny transakcyjne mieszkań (zł/m<sup>2</sup>)



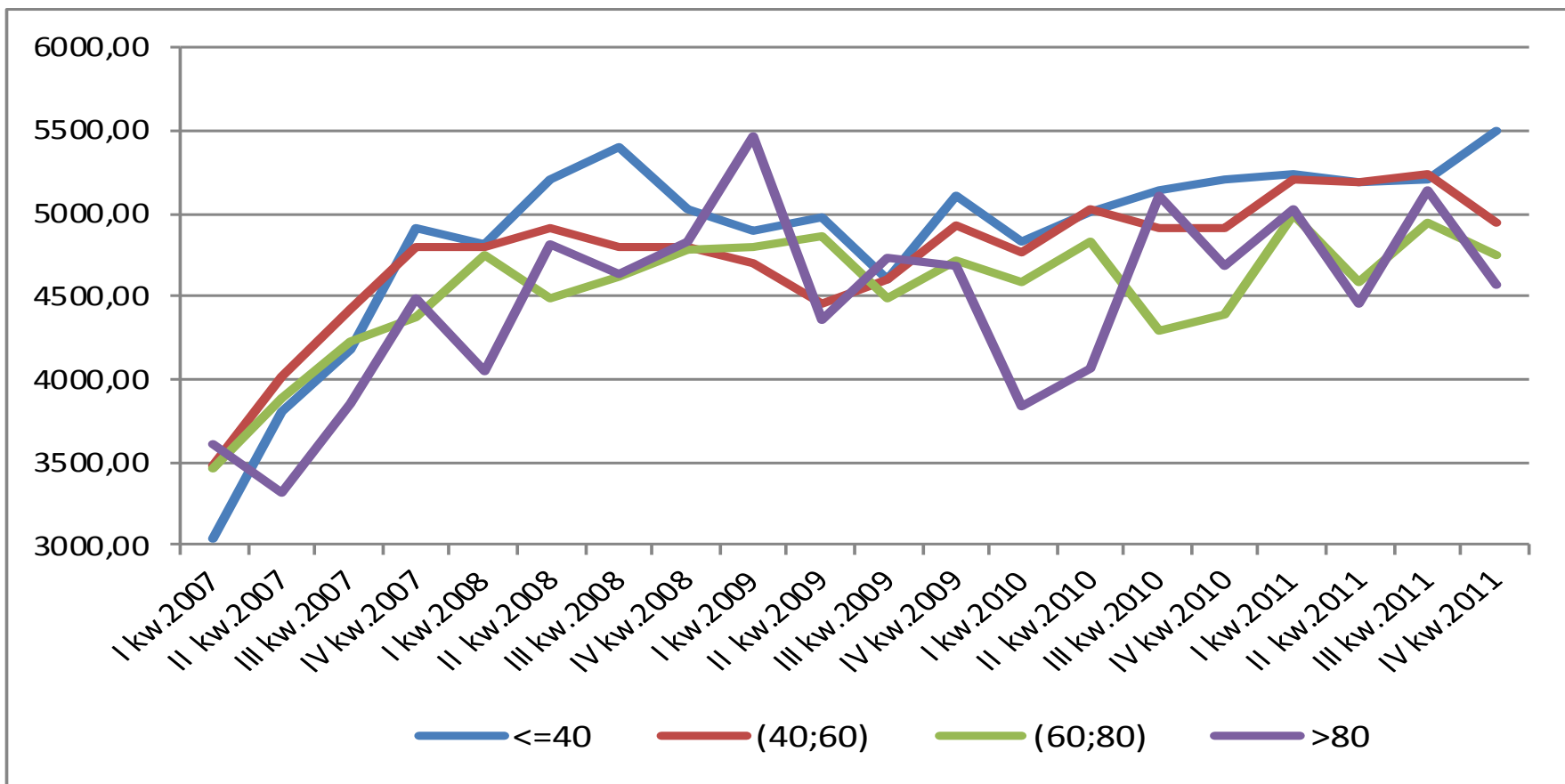
# Rynek wtórny – struktura mieszkań wg powierzchni użytkowej w % oferty transakcje



# Rynek wtórny – ceny wg powierzchni – oferty

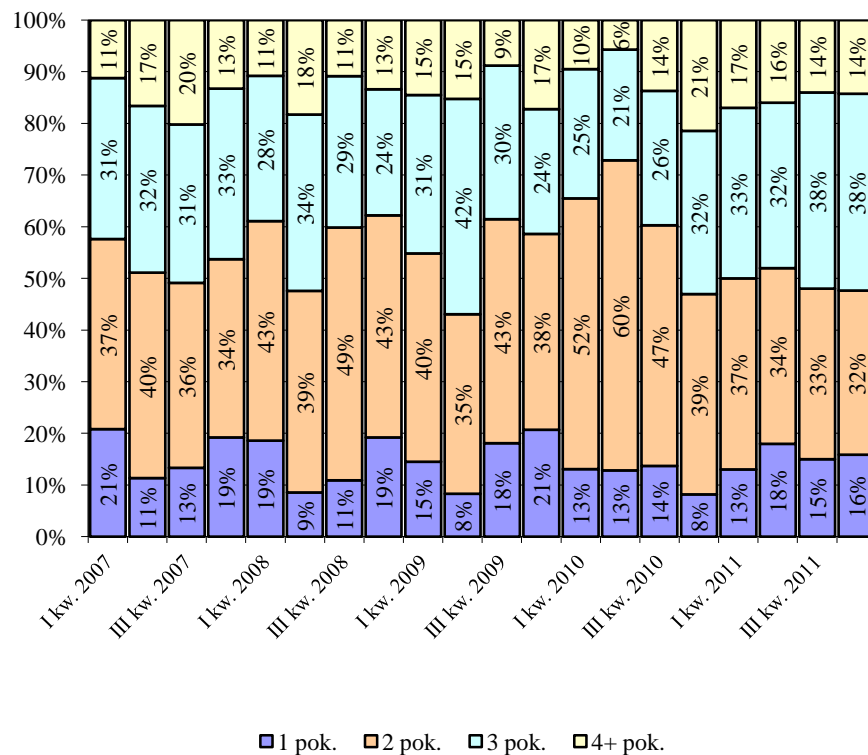
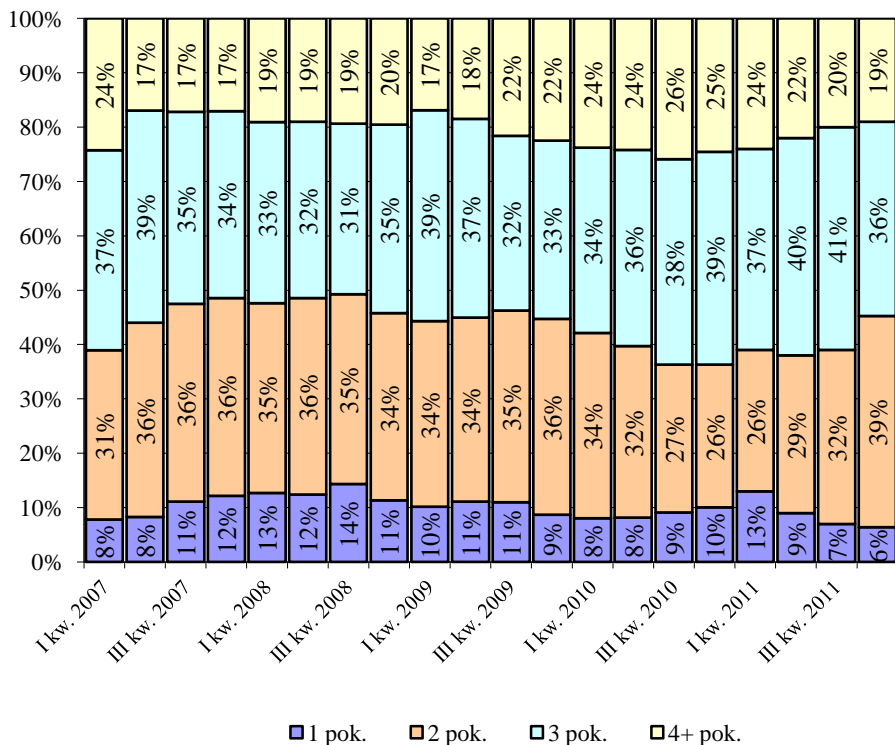


# Rynek wtórny – ceny wg powierzchni - transakcje



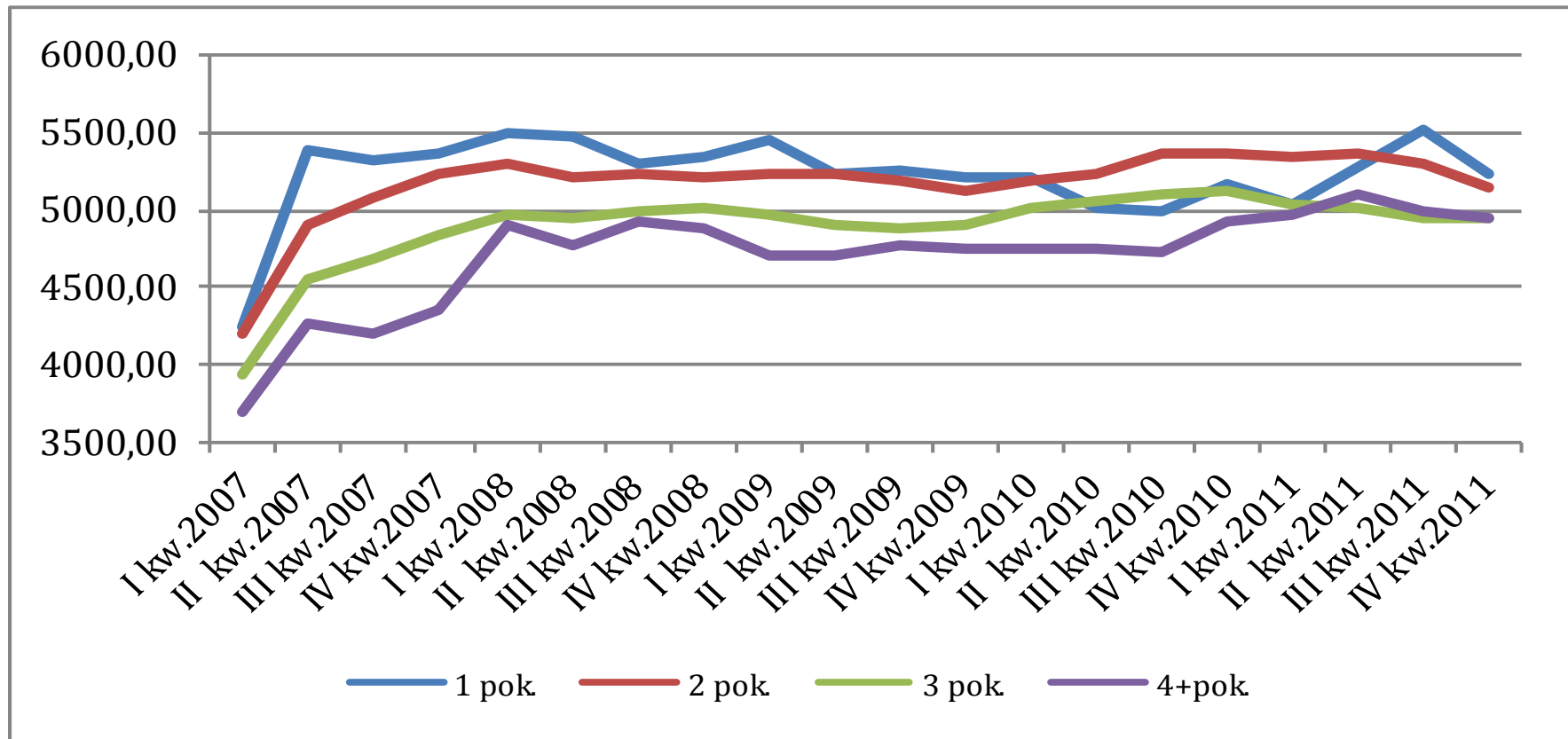
# Rynek wtórny – struktura mieszkań wg liczby pokoi w %

## oferty transakcje

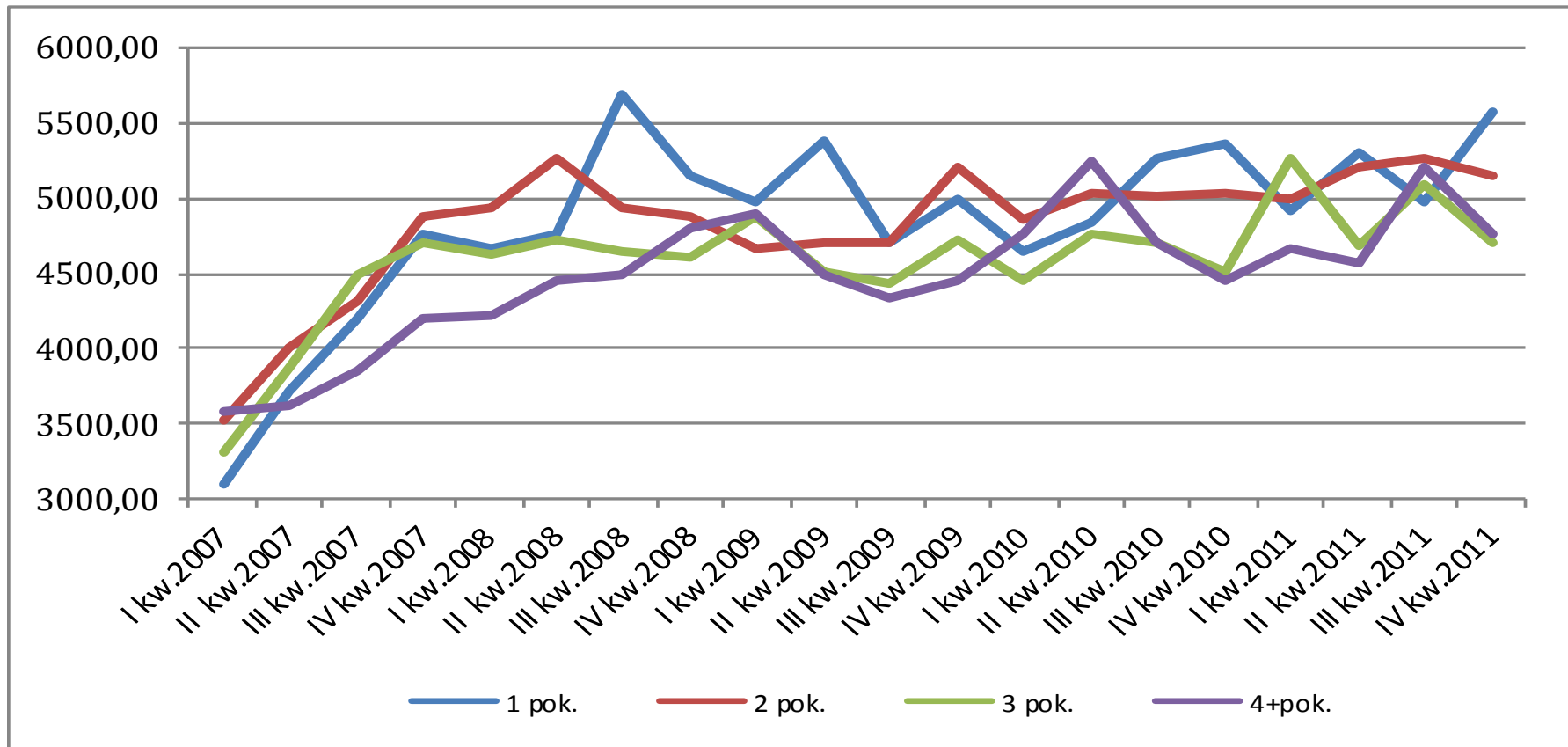




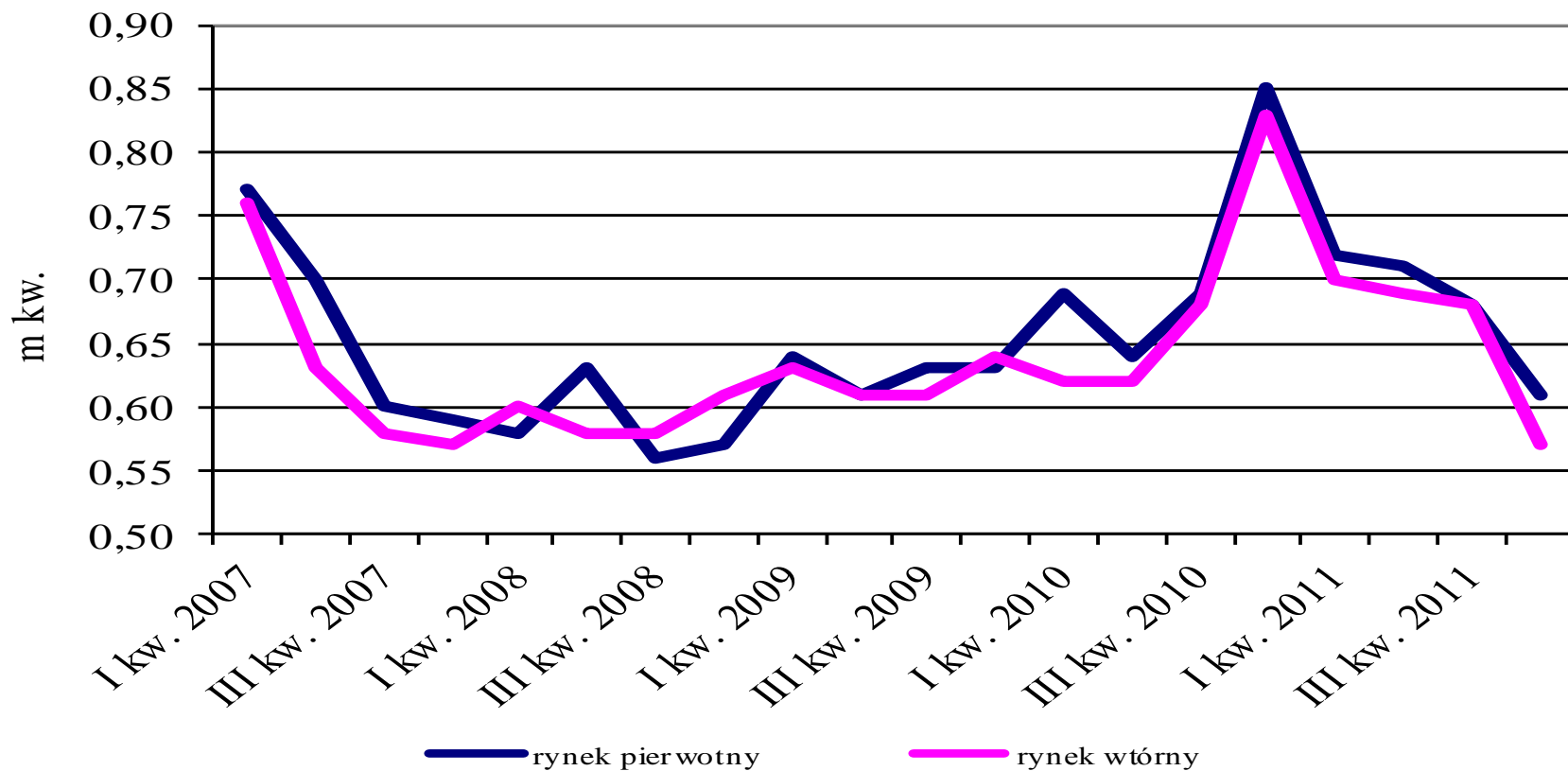
# Rynek wtórny – ceny wg liczby pokoi – oferty



# Rynek wtórny – ceny wg liczby pokoi - transakcje

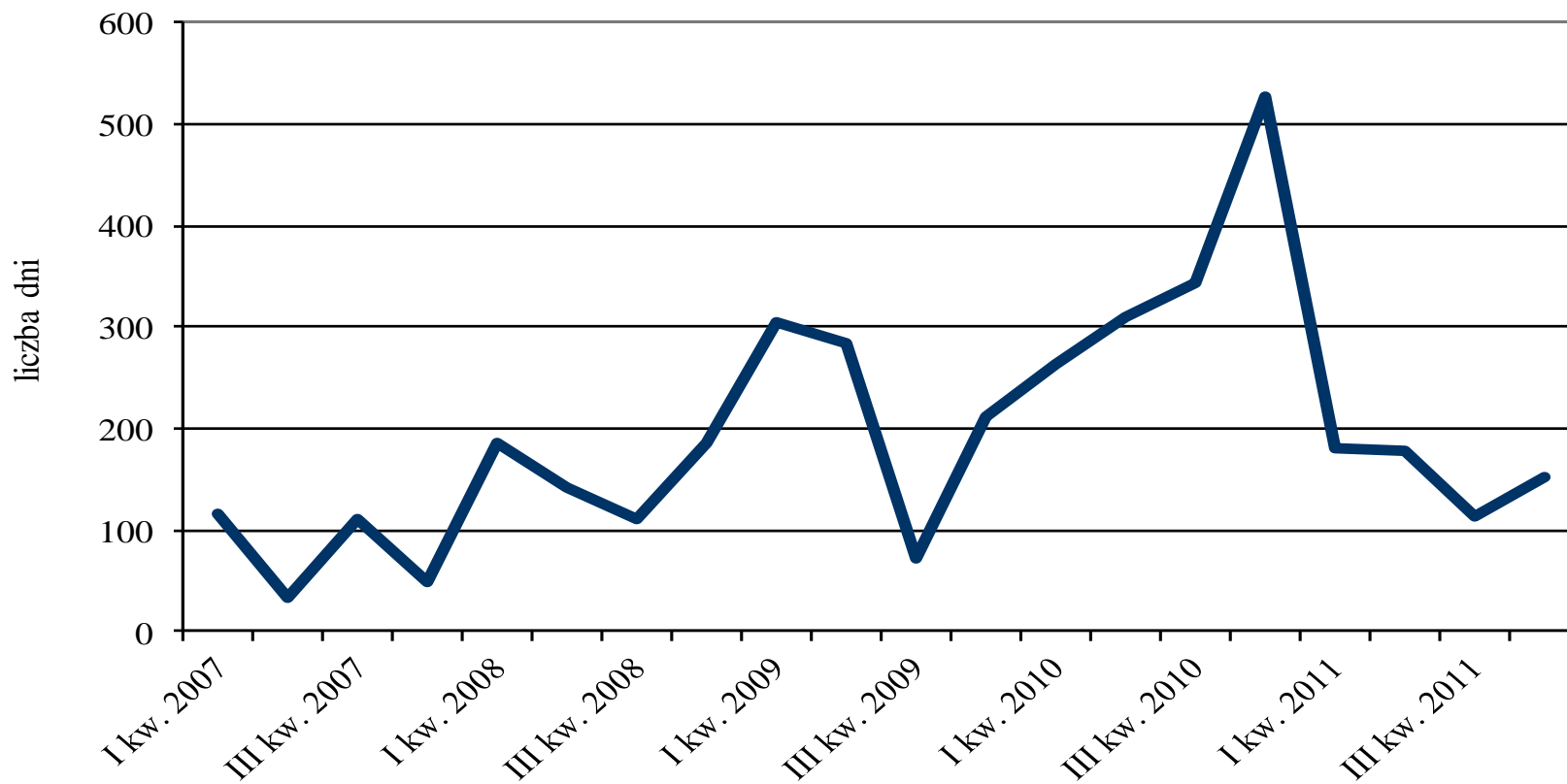


# Dostępność mieszkania za przeciętne wynagrodzenie wg cen transakcyjnych

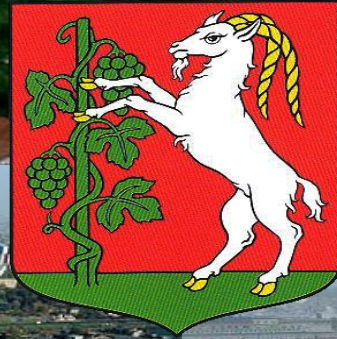




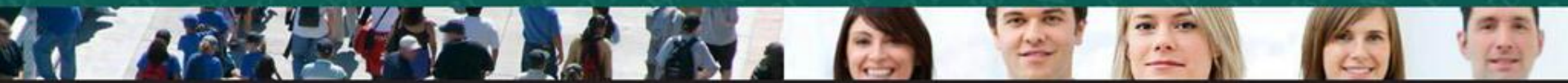
# Średni czas sprzedaży mieszkania na rynku wtórnym







**Dziękuję za uwagę**





**marzec 2012 r.**

Potencjał ekonomiczny miast województwa  
lubelskiego





# Urząd Statystyczny w Lublinie



*Liczy się każdy*

ul. Leszczyńskiego 48  
20-068 Lublin

tel.: (81) 533 20 51  
e-mail: sekretariatUSlub@stat.gov.pl  
[www.stat.gov.pl/lublin](http://www.stat.gov.pl/lublin)

