



EUROREG

CENTRUM EUROPEJSKICH
STUDIÓW REGIONALNYCH I LOKALNYCH
UNIWERSYTET WARSZAWSKI

Dylematy polityki regionalnej: metropolie czy małe miasta?

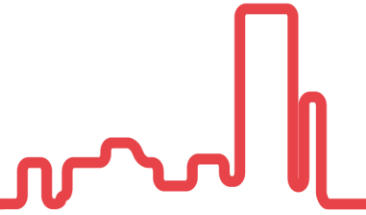
Grzegorz Gorzelak

**Renesans miasta. Rozwój obszarów miejskich jako wyzwanie
dla polityki spójności”**

Zamość, 17- 18 październik 2018 r.

(wykorzystano elementy raportu G.Gorzelaka i M.Smętkowskiego dla FOR)

Meandry polskiej polityki regionalnej i przestrzennej



1918- scalanie

1920-1939: interwencja w obszarach kluczowych dla **całego kraju**

1945-1948: odbudowa

1948-1955: **równomierne** rozmieszczenie sił wytwórczych

1956-1973: **racjonalne** rozmieszczenie sił wytwórczych

1960 – 1969: **aktywizacja** regionów słabo rozwiniętych

1968: **deglomeracja**

1973: **umiarkowana koncentracja policentryczna**

1997: **wzrost**, „europole”, dopuszczalne powiększenie się różnicowań, równoważenie rozwoju, „Polska zwornikiem przestrzeni europejskiej”

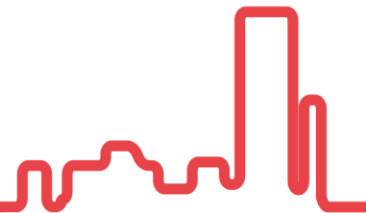
2005: **metropolie, wzrost**, obszary problemowe, nikła rola tranzytu

2011: **metropolie, wzrost**, obszary problemowe, nikła rola tranzytu

2011: **polaryzacja** (koncentracja) i **dyfuzja**

2015: **rozwój równomierny**

Beata Szydło, czerwiec 2018 r.

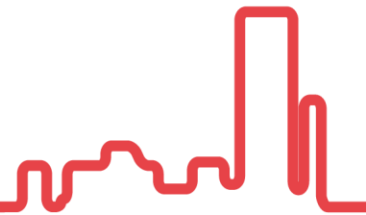


„Polska rozwija się, będzie się rozwijała mamy nadzieję coraz szybciej. **Naszym celem jest to, by rozwijała się równomiernie**, żeby każdy region miał swoje szanse. Od władz lokalnych w dużym stopniu zależy, jak te szanse są wykorzystywane. Ale nie może być tak, że tylko wybrane **duże ośrodki mają swoją szansę na rozwój**, a te **mniejsze spychane są zupełnie na peryferie.**”

<http://www.radiomaryja.pl/informacje/polska-informacje/b-szydlo-naszym-celem-jest-by-polska-rozwijala-sie-rownomiernie/>

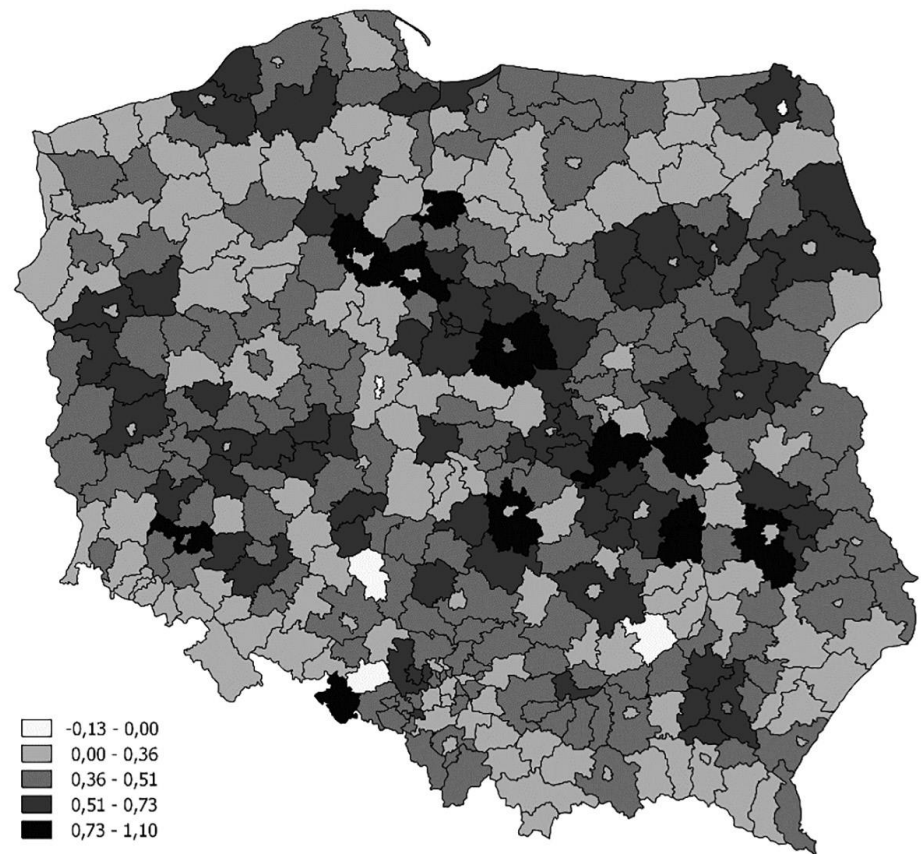
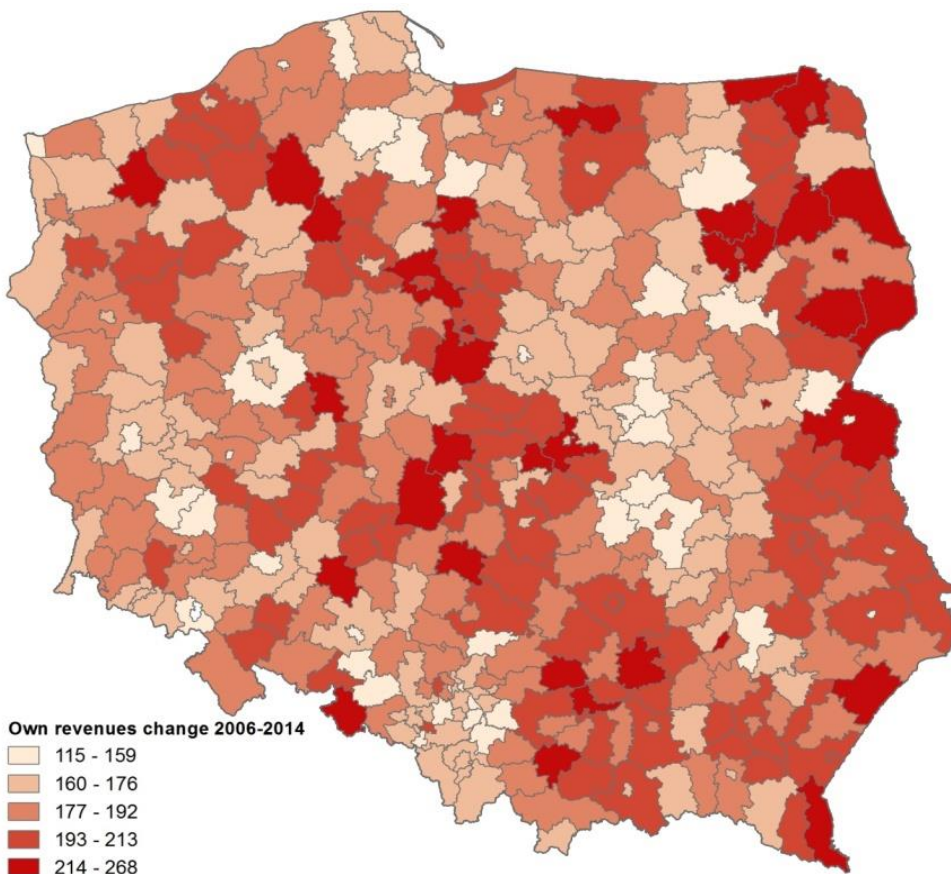


Dynamika rozwoju w skali lokalnej: procesy dyfuzji



Dochody własne, 2004-2014

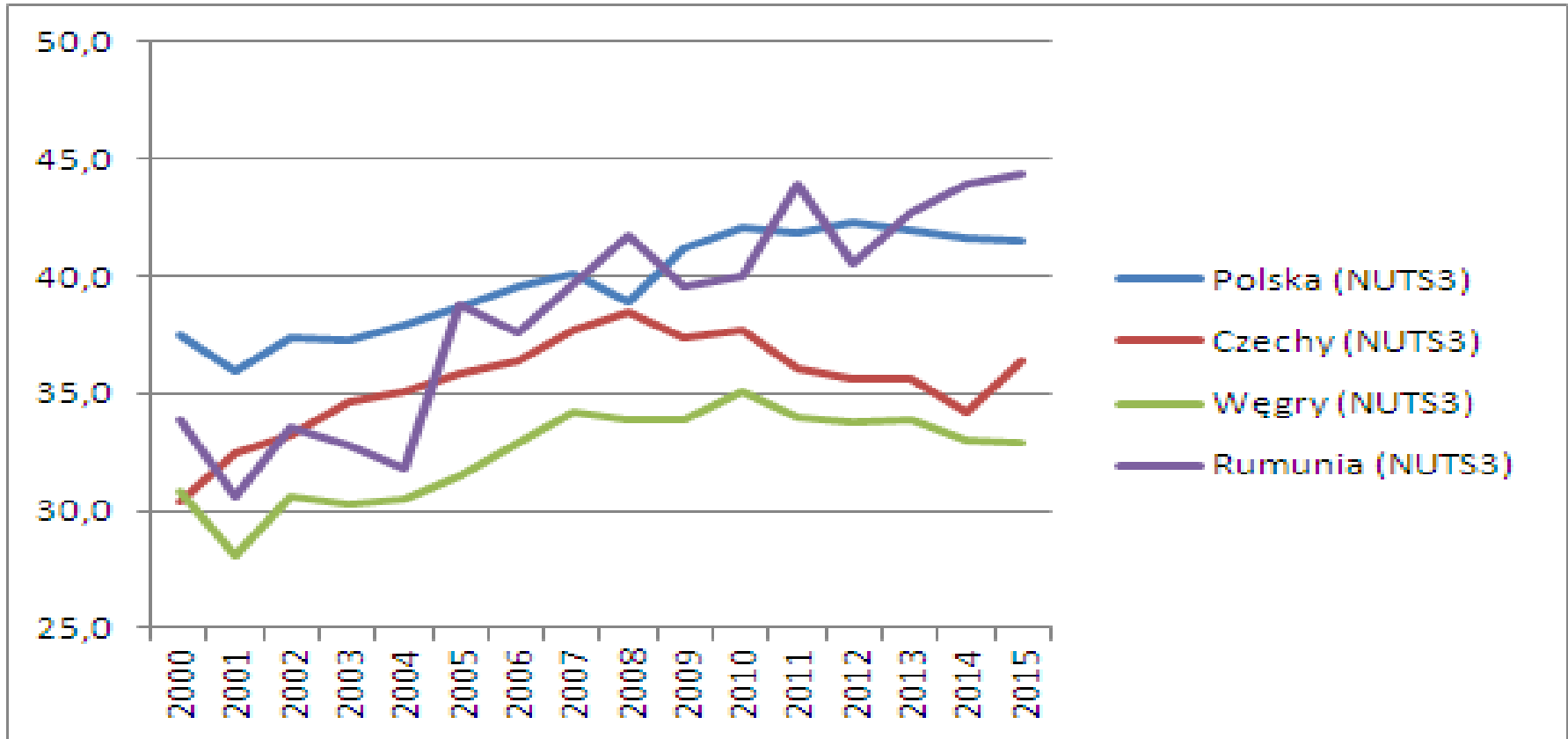
PKB/mieszkańca, 2003-2013



A.Płoszaj, M.Smętkowski

D.Ciołek

Współczynniki zmienności PKB/m, NUTS3

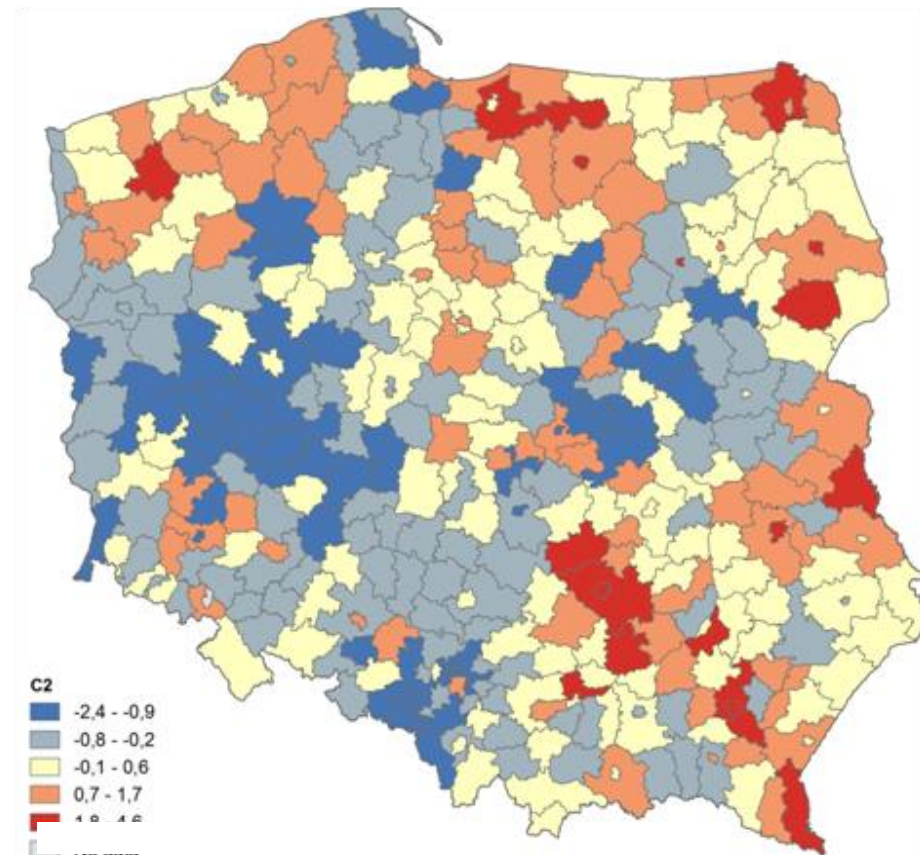
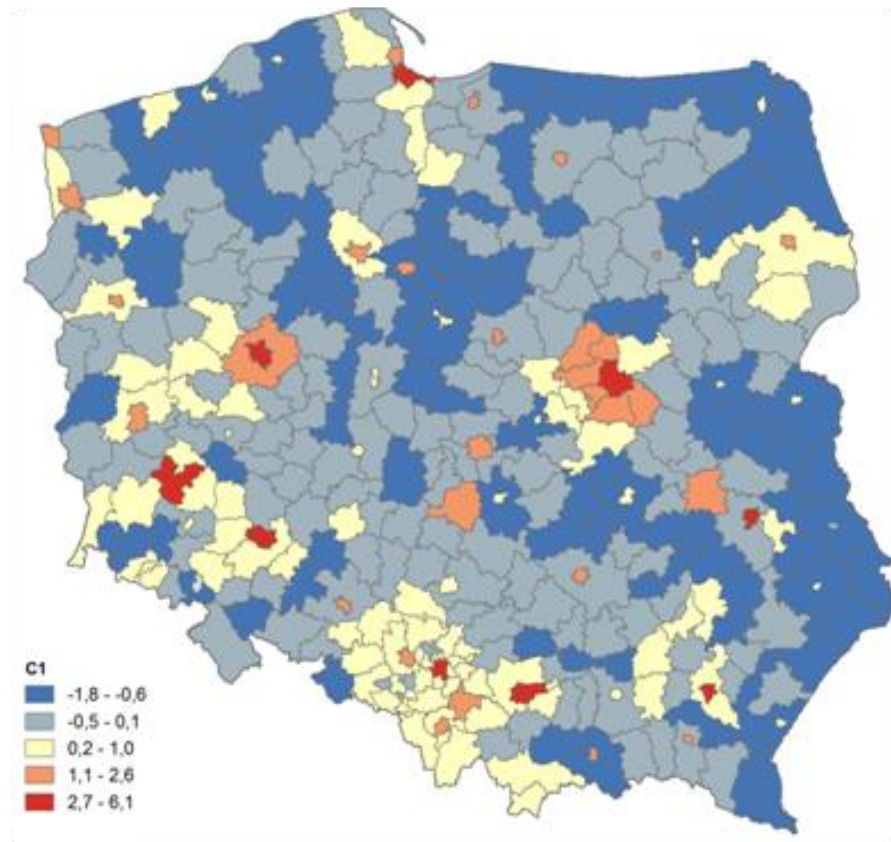


Pod koniec poprzedniej dekady konwergencja terytorialna (poza Rumunią).

Wpływ środków polityki Spójności, 2007-2015 na zróżnicowania terytorialne (hipoteza)

I gł. skł: wymiar wielkowiejski

II gł. skł: edukacja, kapitał ludzki



Zgodnie z obserwacjami w Hiszpanii: obszarom wysokorozwiniętym infrastruktura, słabo rozwiniętym peryferiom: edukacja

Manuel Castells:



*„(...) przyszłość rodzaju ludzkiego i krajów, w których zlokalizowane są poszczególne megamiasta, związana jest z ewolucją tych obszarów i **zarządzania** nimi.*

Megamiasta są punktami węzłowymi i ośrodkami władzy nowych przestrzennych form/procesów wieku Informacji: przestrzeni przepływów”.

Procesy metropolizacji i ich rola w rozwoju

A red line graphic that starts as a thin horizontal line and then rises into a jagged, step-like shape on the right side of the slide.

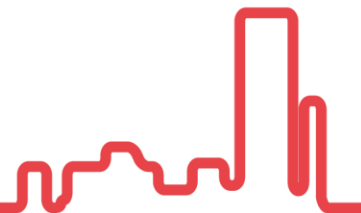
Najbardziej charakterystyczny proces terytorialny po 1990 r. w skali całej Europy Środkowo-Wschodniej.

Tylko w dużych miastach mogły rozwinąć się funkcje metropolitalne, tłumione przed 1990 r., które zastąpiły funkcje przemysłowe.

Od miejsca polskich metropolii w światowej sieci metropolitalnej gospodarce zależy miejsce Polski w gospodarce globalnej.

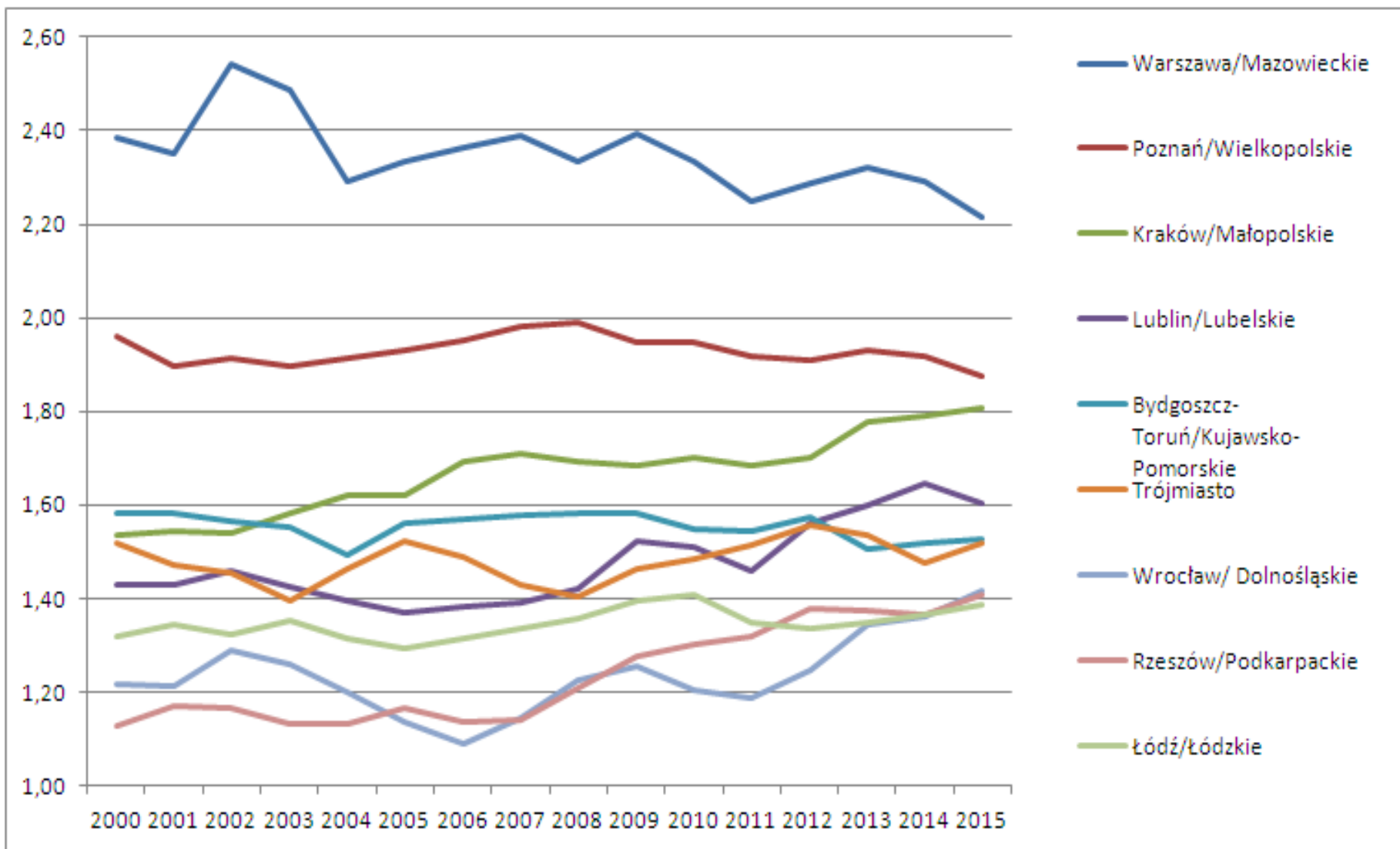
	Ranga	Miasto	Wskaźnik połączeń w światowej sieci	% wskaźnika Londynu
Ranking metropolii świata wg wskaźnika „usieciowienia”, 2016.	1	Londyn	113007	100.0
	2	Nowy Jork	107860	95.4
	3	Singapur	84645	74.9
	4	Hong Kong	82894	73.4
	5	Paryż	79617	70.5
	6	Pekin	78215	69.2
	7	Tokio	77699	68.8
	8	Szanghaj	75385	66.7
	9	Dubaj	74111	65.6
	10	Sydney	69335	61.4
Wrocław: 211, Kraków: 226, Poznań: 249, Katowice: 264, Łódź: 345.	11	Sao Paulo	67842	60.0
	12	Mediolan	67797	60.0
	13	Chicago	65395	57.9
	14	Mexico City	65035	57.5
	15	Mumbaj	64769	57.3
	16	Moskwa	64176	56.8
	17	Frankfurt	62737	55.5
	18	Warszawa	60202	53.3
	19	Johannesburg	60114	53,2
	20	Madryt	59673	52,8
Źródło: GaWC				

Udziały NUT3 w PKB, Polska=100.

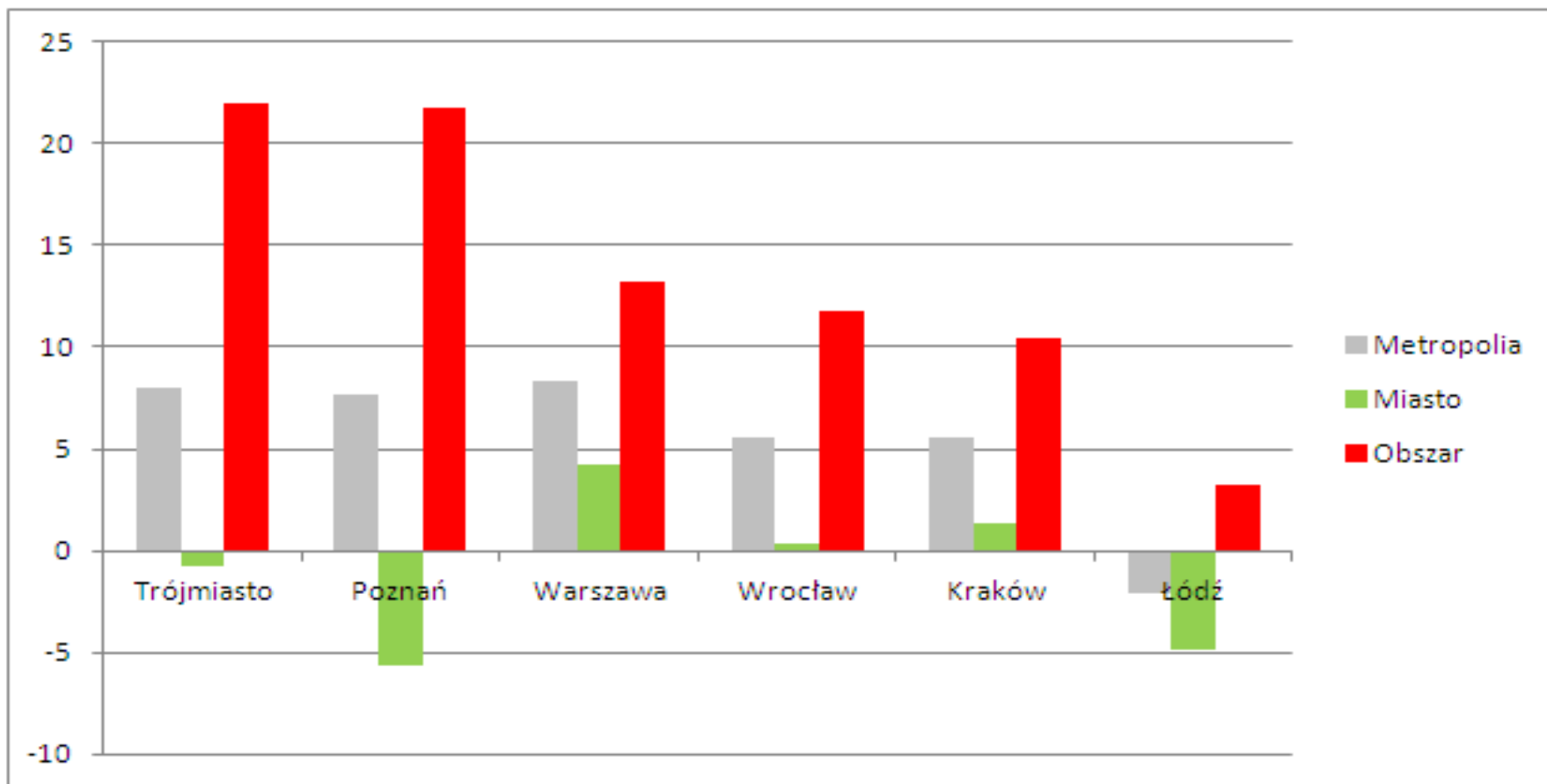


	2007	2010	2015
• Warszawa	13,6	13,3	13,0
• warszawski zachodni + wschodni	3,7	4,1	4,5
• G-ZM	10,0	10,1	9,5
• Poznań + poznański	4,5	4,6	4,8
• Kraków + krakowski	4,2	4,2	4,6
• Wrocław + wrocławski	3,6	3,8	4,2
• Łódź + łódzki	3,2	3,2	3,2
• gdański + trójmiejski	3,7	3,6	3,8
• Szczecin + szczeciński	2,1	2,0	2,3
• bydgosko-toruński	2,3	2,2	2,1
• Razem:	50,9	51,1	52,0

Wielkie miasta w swoich województwach

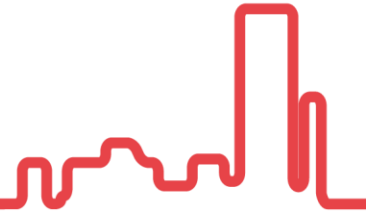


Zmiana liczby ludności w obszarach metropolitalnych, 2004-2016 [%]



Źródło: G.Gorzelał, M.Smętkowski, na podstawie danych GUS.

Średnie miasta (pozawojewódzkie)



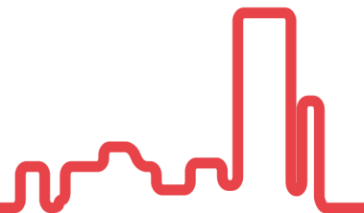
- Pewien niewielki spadek zróżnicowania w tej grupie (V spadł z 23,8% w 2004 do 23,1% w 2017).
- Przeciętnie nominalne dochody per capita wzrosły o 243%, tylko w trzech wzrost był niższy niż 200%, a w trzech innych wyższy niż 300%. Są to wartości zbliżone do dynamiki dochodów w miastach dużych.
- Dochody na mieszkańca w średnich miastach na prawach powiatu to około 75% dochodów własnych na mieszkańca w miastach wojewódzkich.
- Utrata rangi stolicy województwa nie ma wpływu na sytuację miasta, istotniejsze są inne czynniki (Kurkiewicz, Swianiewicz).

Średnie miasta cd.

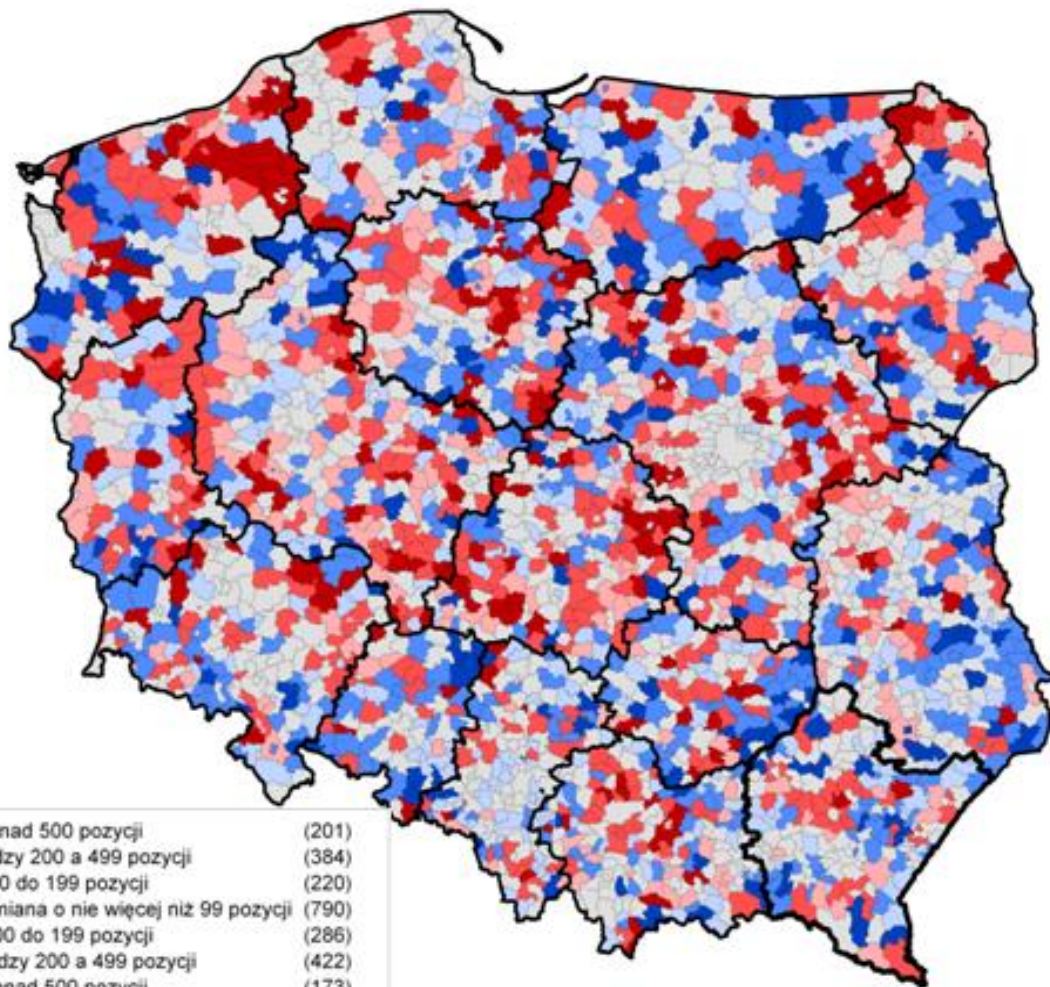


- Przegrani (w ujęciu relatywnym):
 - Mysłowice, Zabrze, Ruda Śląska, Bytom, Siemianowice Śląskie, Piekary Śląskie, Sosnowiec, także Świętochłowice oraz Dąbrowa Górnicza.
 - także Elbląg, Grudziądz, Chełm, Jelenia Góra i Radom
- Wygrani:
 - Ostrołęka, Suwałki, Łomża czy Krosno.
 - także Tarnów, Częstochowa, Kalisz, również Żory, Tychy, Jaworzno.
- Nie można więc mówić o „upadku”, sytuacja pozawojewódzkich miast średnich się poprawia wraz z rozwojem całego kraju.

Dynamika Polski pozametropolitalnej



Zmiany pozycji w rankingu gmin wg dochodów własnych na mieszkańca 2004-2017



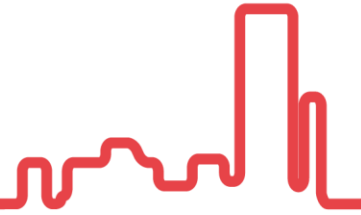
Stabilna sytuacja obszarów metropolitalnych.

Zwiększenie pozytywnego zasięgu oddziaływania ośrodków metropolitalnych (z ok. 40 do ok. 70 km).

W znacznym stopniu decydują indywidualne czynniki lokalne.

Nowy lokalizm!

Nieracjonalne pomysły



- Nie wiadomo, jak można prowadzić „wspieranie małych i średnich miast”, które przyspieszyłoby rozwój gospodarczy tych, które utraciły swoją dotychczasową bazę ekonomiczną i zahamowałoby odpływ z tych, które ulegają depopulacji.
- Reindustrializacja przez państwo nie jest sensowna ani możliwa – państwo nie powinno być właścicielem i zarządcą podmiotów gospodarczych.
- Szczególnie bez sensu jest postulat rozwijania w takich miastach państwowych zakładów przemysłowych o wysokim poziomie zaawansowania technologicznego (nowa postać „katedr na pustymi”, już powszechnie zdyskredytowana).
- Podejmowanie wielkich inwestycji o zerowej racjonalności (CPK, lotnisko w Radomiu, przekop Mierzei Wiślanej) ogranicza możliwości rozwoju kraju, w tym i małych oraz średnich miast.

Wnioski



- Zmiana doktryny niepotrzebna, wyłącznie retoryczna, służy umacnianiu przekazu ideologicznego.
- Koncepcja „koncentracji i dyfuzji” powinna być utrzymana i realizowana:
 - koncentracja w obszarach metropolitalnych jest naturalna i potrzebna, nie można ani nie należy jej powstrzymywać,
 - polityka regionalna oraz przestrzenna powinny koncentrować się na wzmacnianiu kanałów dyfuzji.
- „Nowy lokalizm” wskazuje na potrzebę pogłębiania decentralizacji terytorialnej i daje silne argumenty przeciwko centralizacji.
- Przestrzenne minimum socjalne sposobem na uniknięcie negatywnych społecznych konsekwencji nieuniknionych (i pożądaných) procesów gospodarczych.



Dziękuję za uwagę!

gorzelak@post.pl

www.euroreg.uw.edu.pl