

A photograph of a rural landscape. In the foreground, there is a grassy field. In the middle ground, several traditional buildings with steeply pitched, thatched roofs are visible. The background consists of a dense forest of tall, thin trees. A semi-transparent yellow rectangular box is overlaid on the upper part of the image, containing the title text. Another semi-transparent yellow rectangular box is overlaid on the lower part of the image, containing the author's name and affiliation.

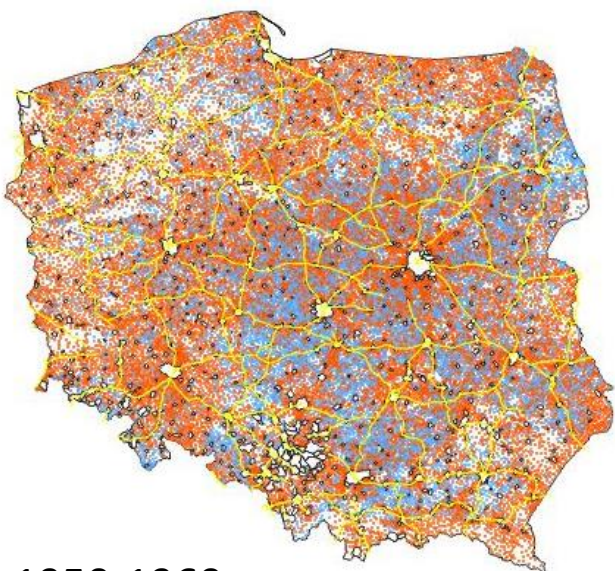
# **Regres demograficzny i jego konsekwencje dla obszarów wiejskich w Polsce**

**dr Monika Wesołowska**  
**Zakład Geografii Społeczno-Ekonomicznej**  
**Wydział Nauk o Ziemi i Gospodarki Przestrzennej**  
**Uniwersytet Marii Curie Skłodowskiej w Lublinie**

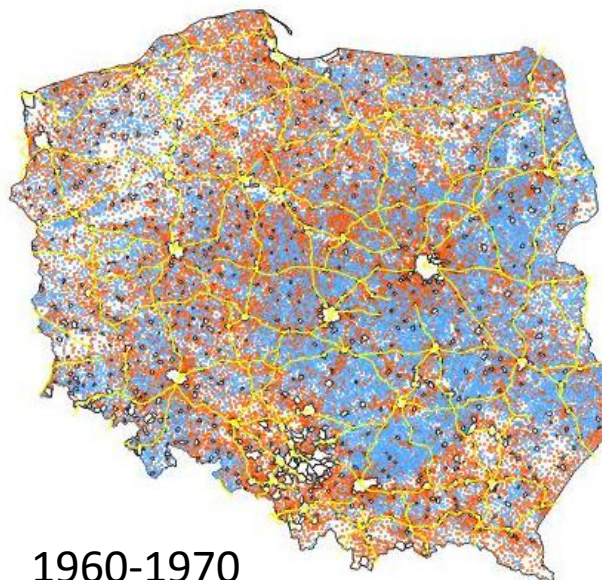


# Zmiany liczby ludności w okresach międzypisowych w miejscowościach wiejskich

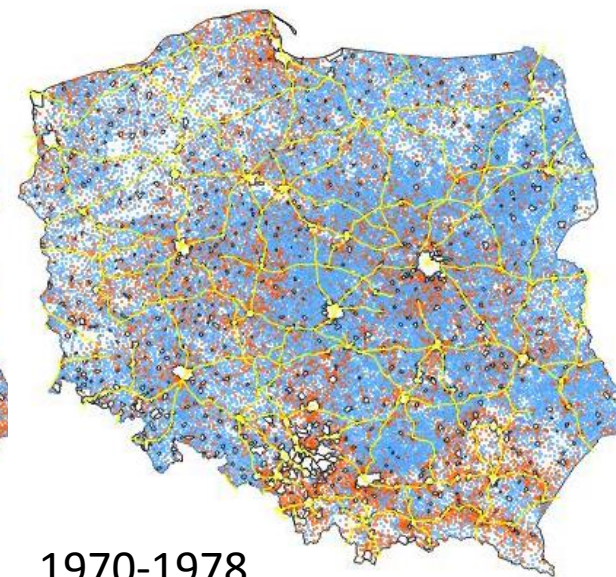
- spadek
- wzrost



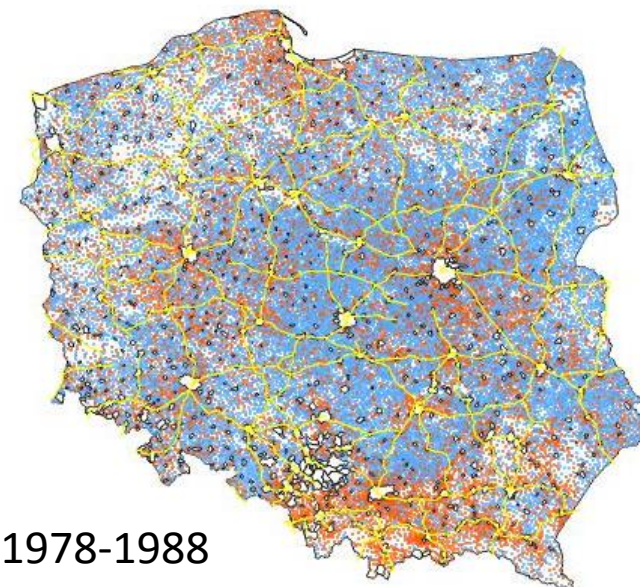
1950-1960



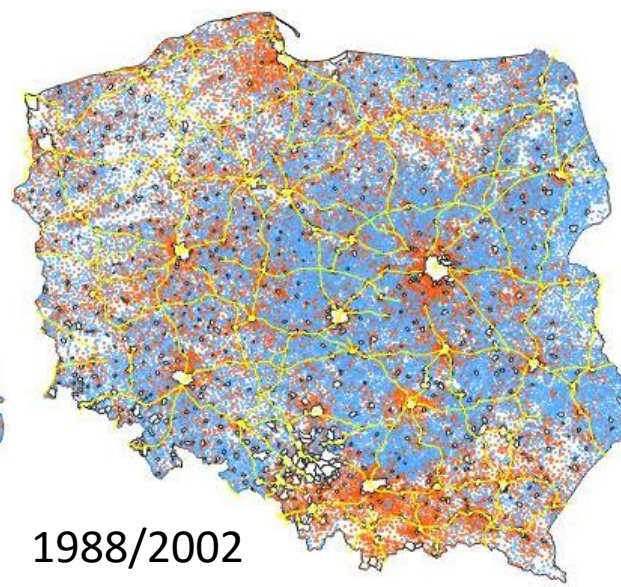
1960-1970



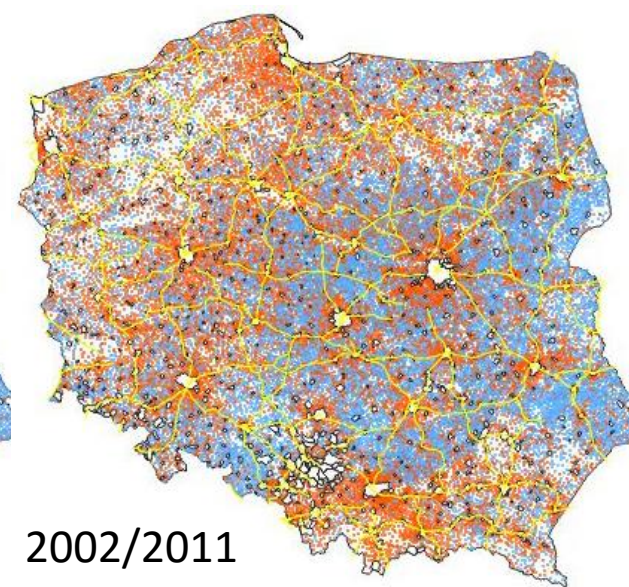
1970-1978



1978-1988



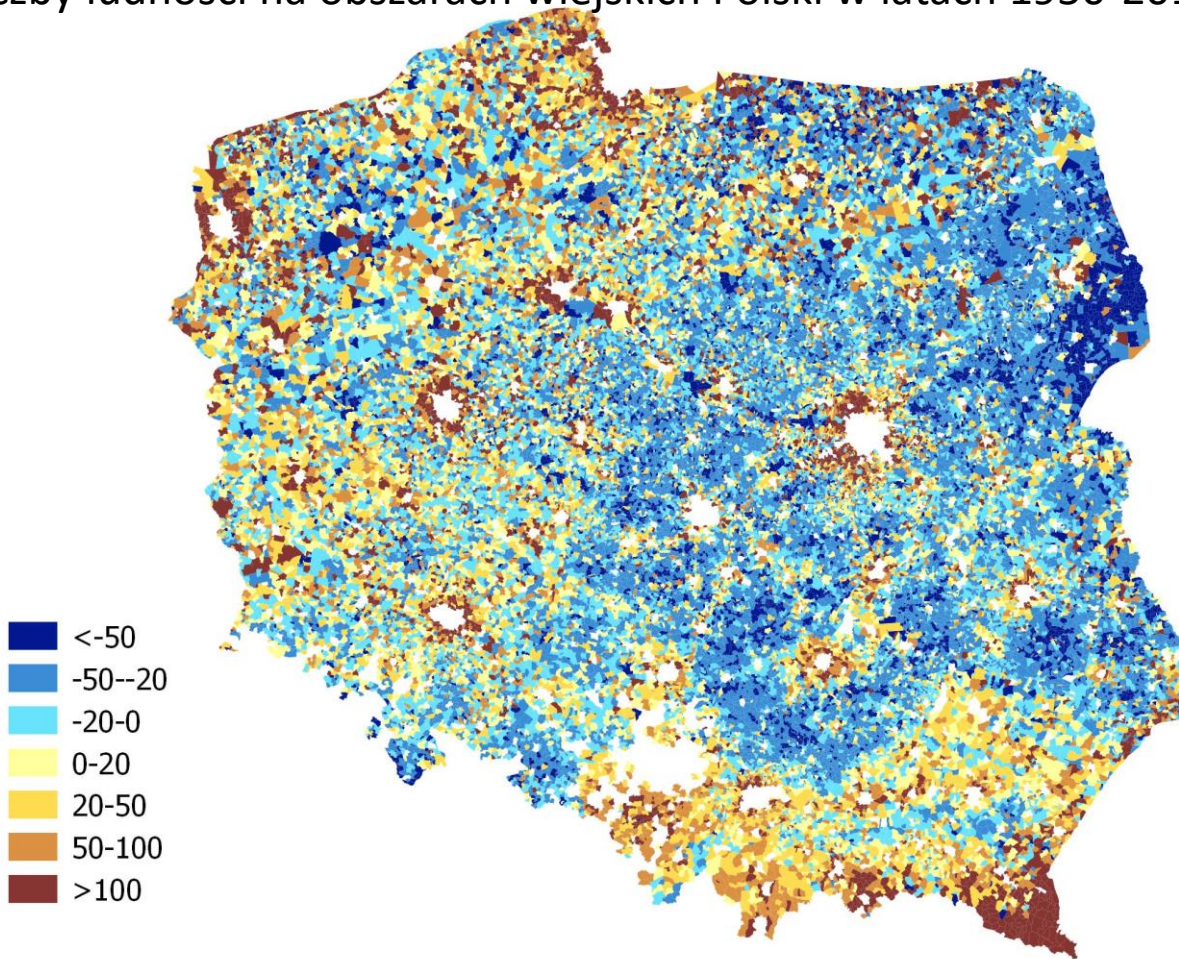
1988/2002



2002/2011



# Zmiany liczby ludności na obszarach wiejskich Polski w latach 1950-2013 (1950=100%)

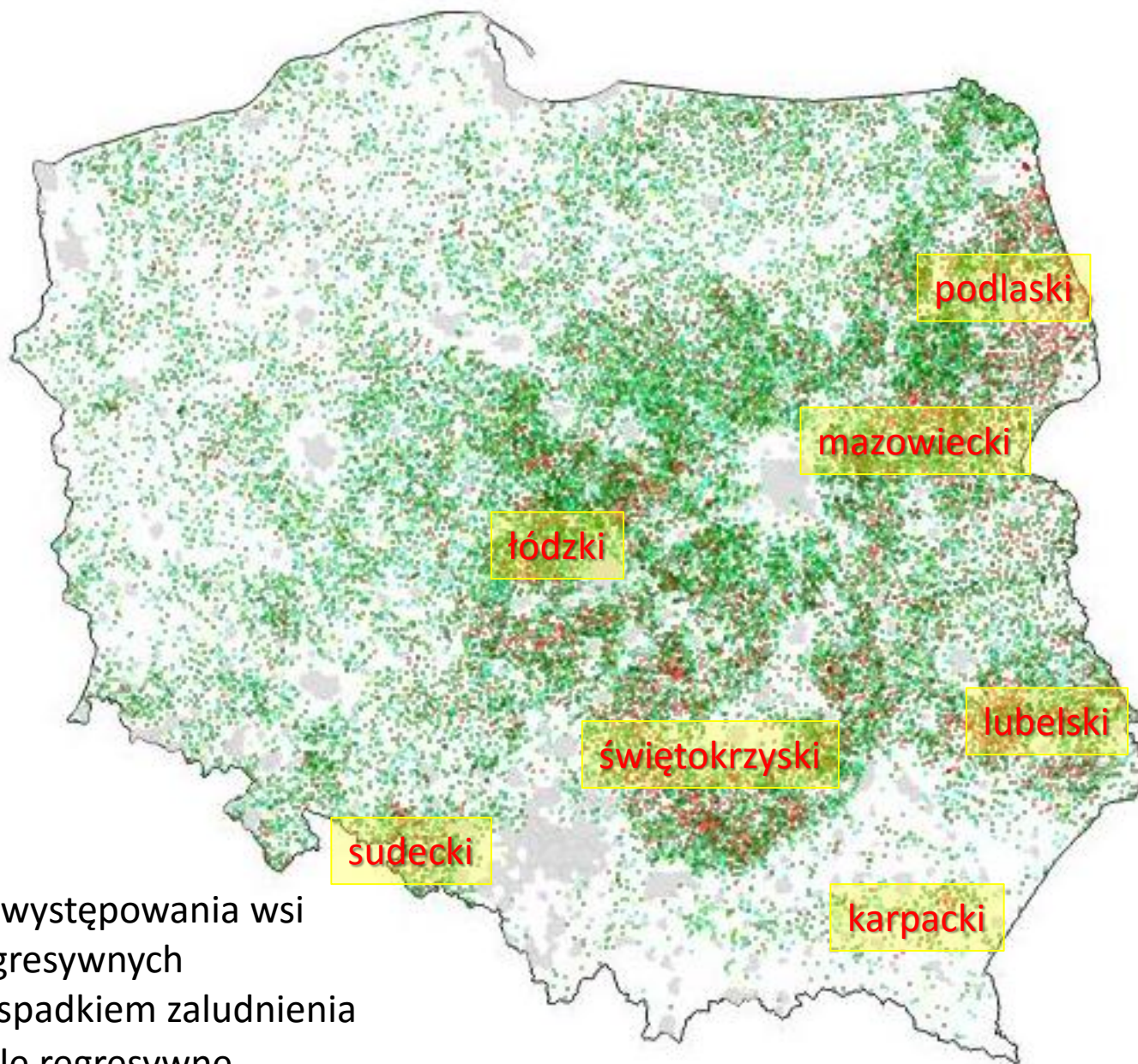





Zmiana zaludnienia	1950/1960	1960/1970	1970/1978	1978/1988	1988/2002	2002/2011
<b>spadek</b>	35,8	53,2	70,3	66,8	63,9	48,9
<b>bez zmian</b>	1,4	1,5	1,4	1,5	1,6	2,6
<b>wzrost</b>	62,8	45,2	28,3	31,7	34,5	48,5

Tab. Typy zmian zaludnienia w okresach międzypisowych (%)

Źródło: opracowanie własne na podstawie danych GUS

# Wsie charakteryzujące się regresem zaludnienia w latach 1950-2011



-  regiony występowania wsi stale regresywnych
-  wsie ze spadkiem zaludnienia
-  wsie stale regresywne



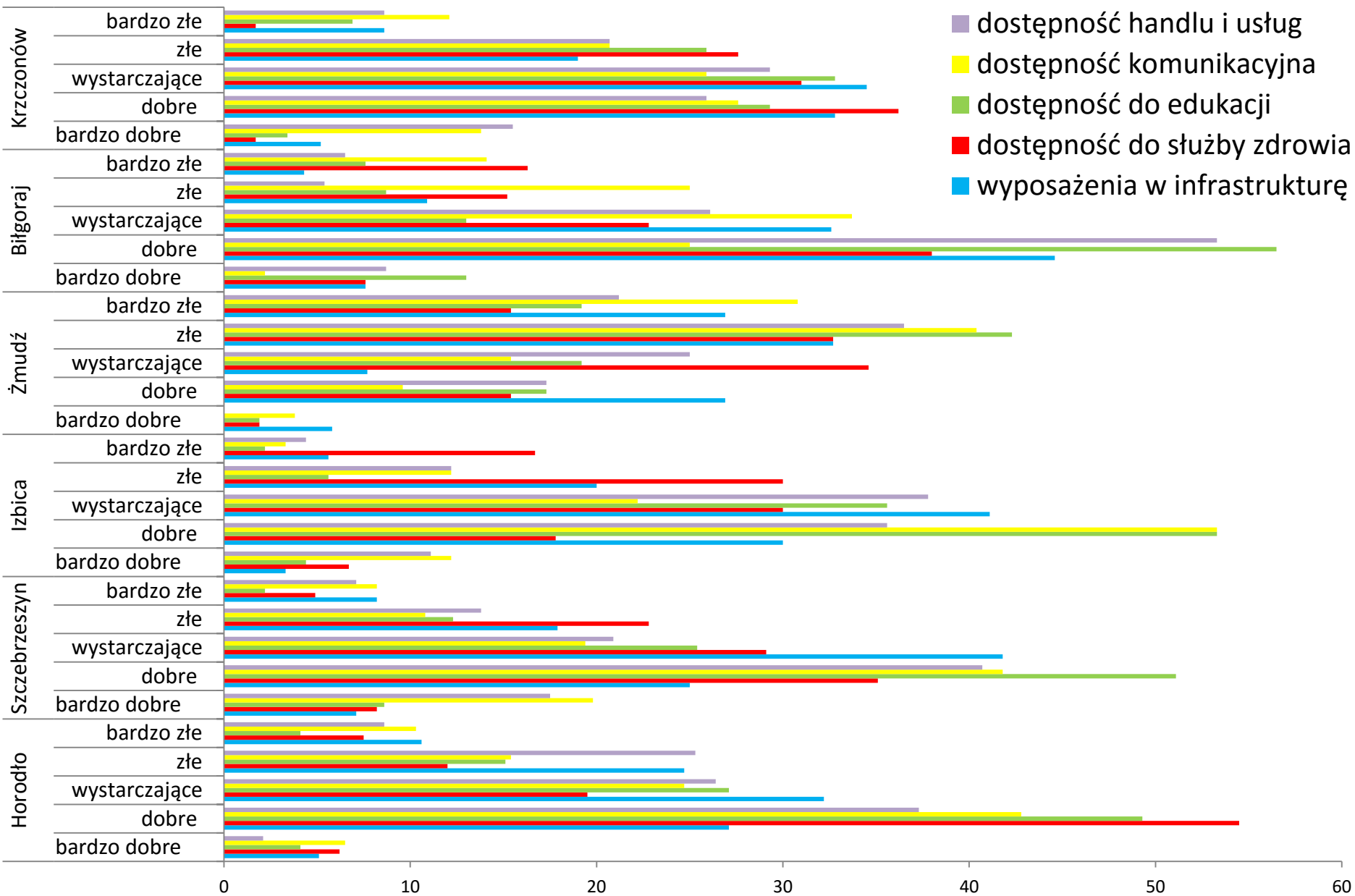
# Konsekwencje regresu demograficznego

	1960			1970			1978			1988			2002			2011		
wielkość wsi	przedprodukcyjny	produkcyjny	poprodukcyjny	przedprodukcyjny	produkcyjny	poprodukcyjny	przedprodukcyjny	produkcyjny	poprodukcyjny	przedprodukcyjny	produkcyjny	poprodukcyjny	przedprodukcyjny	produkcyjny	poprodukcyjny	przedprodukcyjny	produkcyjny	poprodukcyjny
<50	29,3	54,0	16,6	25,7	52,2	22,1	22,2	52,2	25,6	19,1	49,5	31,2	17,9	51,2	31,0	13,9	56,6	29,5
50-100	35,0	54,3	12,7	28,6	52,2	19,1	24,0	53,9	21,9	21,8	50,7	27,0	22,1	53,4	26,0	17,4	58,1	24,5
100-200	35,2	53,0	12,0	28,7	52,2	18,3	24,6	53,1	21,6	22,9	51,1	25,3	23,1	53,5	23,6	18,8	58,7	22,5
200-500	34,0	53,2	12,3	28,4	52,9	18,1	24,6	54,0	20,8	23,7	51,4	24,2	23,9	53,7	22,2	19,3	59,4	21,4
500-1000	33,4	53,2	12,4	28,0	52,7	18,2	24,4	54,0	20,6	24,0	51,7	23,0	24,2	54,7	21,0	19,2	60,2	20,6
>1000	32,9	54,5	12,6	28,0	53,8	18,1	25,1	55,1	19,7	24,8	52,3	22,8	24,2	55,6	20,2	20,3	60,4	19,3

Udział ludności w wieku przedprodukcyjnym, produkcyjnym i poprodukcyjnym we wsiach stale depopulacyjnych

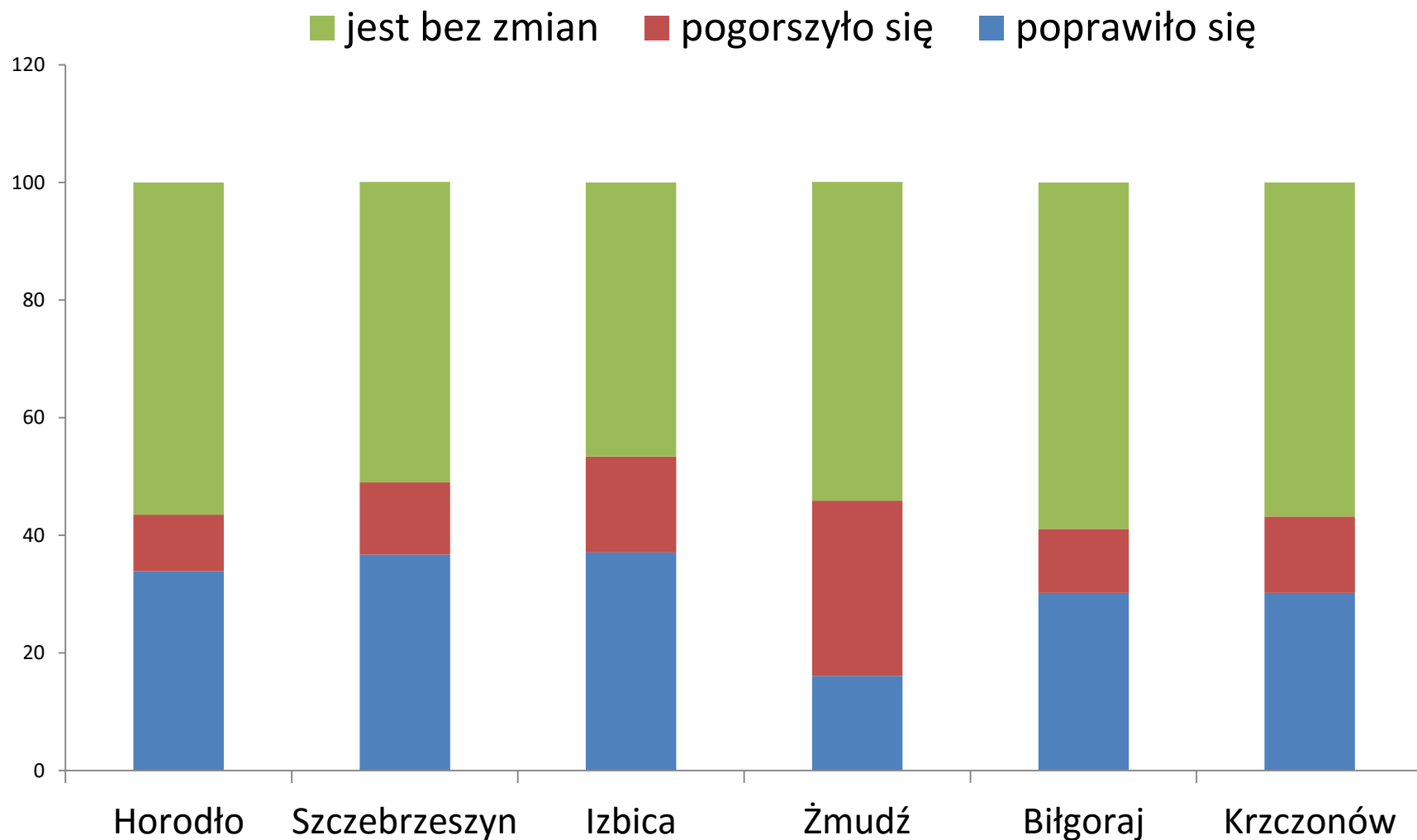
Źródło: opracowanie własne na podstawie danych GUS

# Charakter przemian w świetle badań ankietowych



Źródło: opracowanie własne na podstawie ankiet przeprowadzonych w 2015 i 2016r.

## Czy uważa Pan/Pani, że w Twojej miejscowości nastąpiły w ostatnich latach jakieś zmiany?



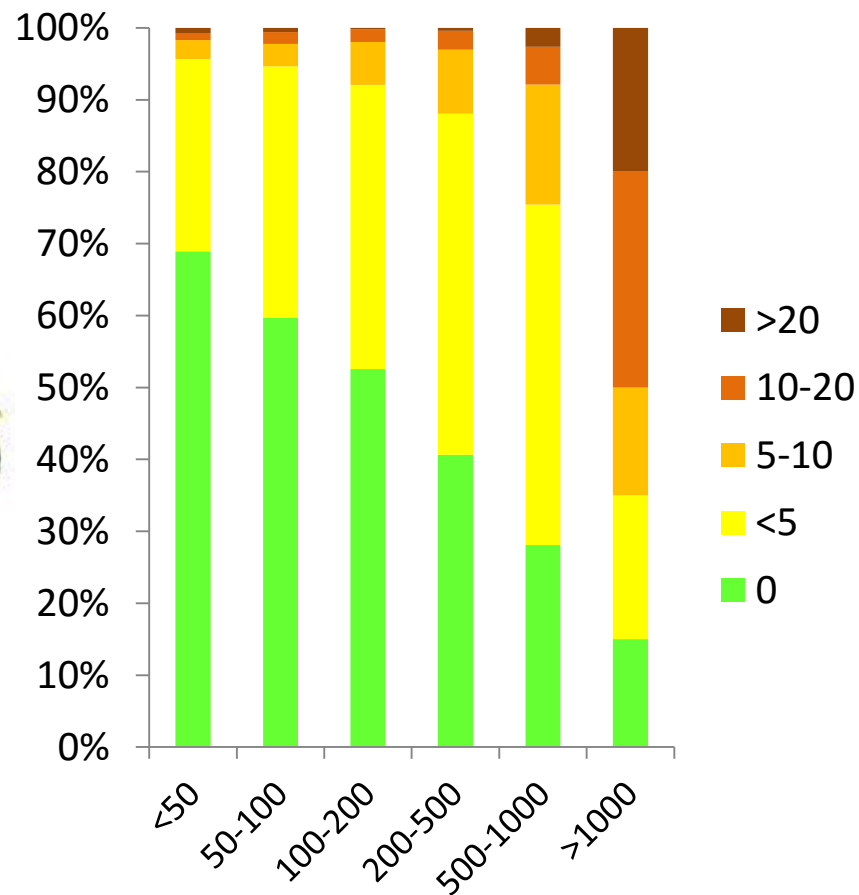
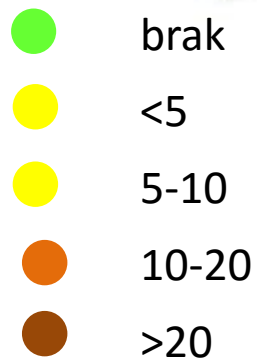
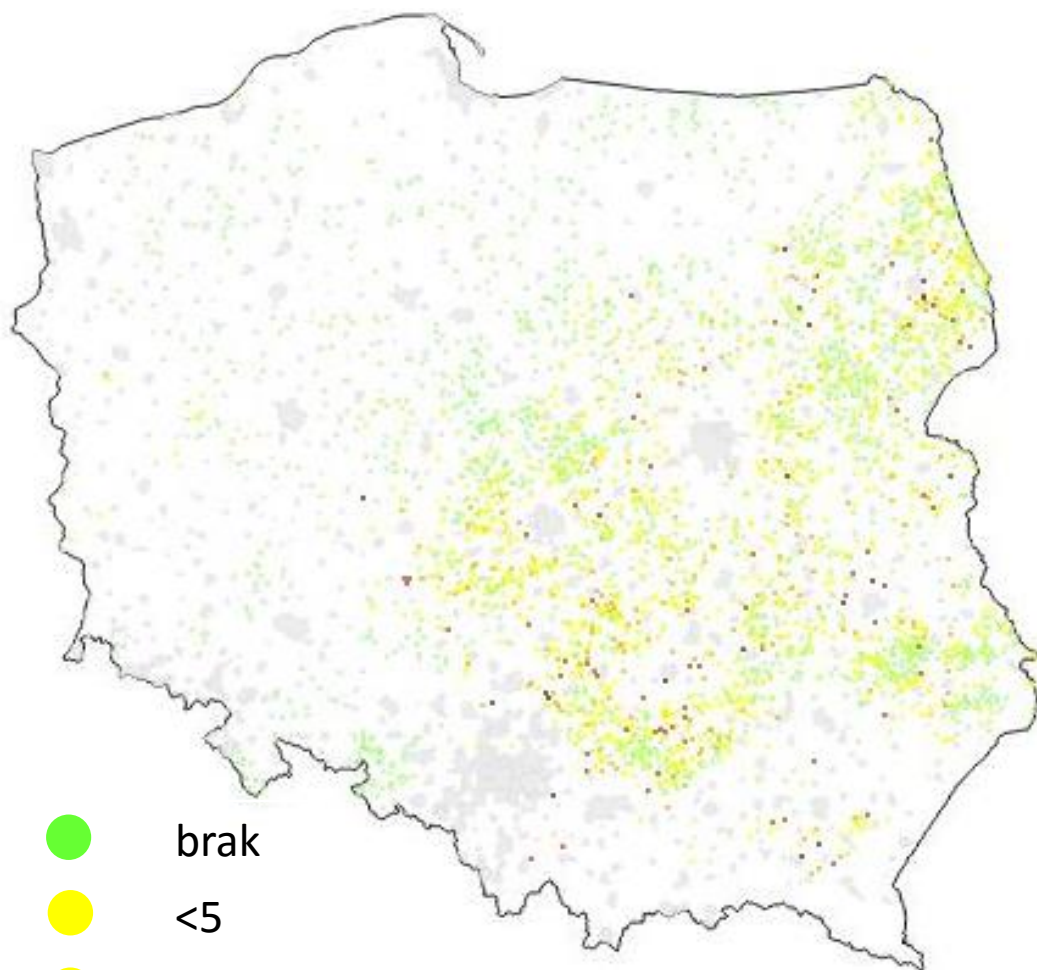
Typ wsi	Średnia dla mieszkania		Mieszkania wyposażone			Udział mieszkań (%)			
	powierzchnia	liczba izb	w: (%)	w: (%)	w: (%)	wybudowanych przed 1944r.	do 2 izb (%)	o powierzchni do 59m2	bez łazienki
<b>Trwale wzrostowe</b>	90,9	4,4	94,8	91,2	32,1	15,9	10,3	25,5	14,6
<b>Z 5 wzrostami</b>	86,9	4,2	93,8	89,2	21,2	22,8	11,3	30,0	17,6
<b>Z 4 wzrostami</b>	83,6	4,1	92,4	86,7	13,1	30,6	12,2	32,7	21,3
<b>Z 3 wzrostami</b>	83,0	4,1	91,7	85,7	8,2	35,5	12,3	33,3	23,4
<b>Z 2 wzrostami</b>	81,6	4,0	90,5	83,6	4,8	39,4	12,6	34,2	26,0
<b>Z 1 wzrostem</b>	78,2	3,9	87,7	80,4	1,6	40,5	13,4	37,6	29,5
<b>stagnacja</b>	87,0	4,1	87,5	80,6	5,4	36,8	12,5	28,1	28,9
<b>Z 1 spadkiem</b>	84,4	4,0	89,3	79,9	19,6	19,7	11,9	26,1	23,4
<b>Z 2 spadkami</b>	86,0	4,1	86,9	79,0	6,5	34,5	13,0	29,0	30,4
<b>Z 3 spadkami</b>	86,6	4,1	85,7	76,9	4,8	35,6	13,3	28,4	31,8
<b>Z 4 spadkami</b>	86,1	4,1	83,1	73,3	3,3	34,5	14,2	28,6	35,7
<b>Z 5 spadkami</b>	84,6	4,0	77,8	66,4	2,1	30,9	17,0	29,8	42,3
<b>Trwale regresywne</b>	<b>79,8</b>	<b>3,7</b>	<b>75,5</b>	<b>58,2</b>	<b>1,6</b>	<b>25,8</b>	<b>20,3</b>	<b>31,5</b>	<b>49,8</b>

Cechy przestrzeni mieszkaniowej we wsiach z trwałym regresem zaludnienia na tle pozostałych typów wsi (2002)

Źródło: opracowanie własne na podstawie danych GUS



# Mieszkania przekazane do użytkowania we wsiach o stałym regresie zaludnienia wg. wielkości wsi, 2008-2013

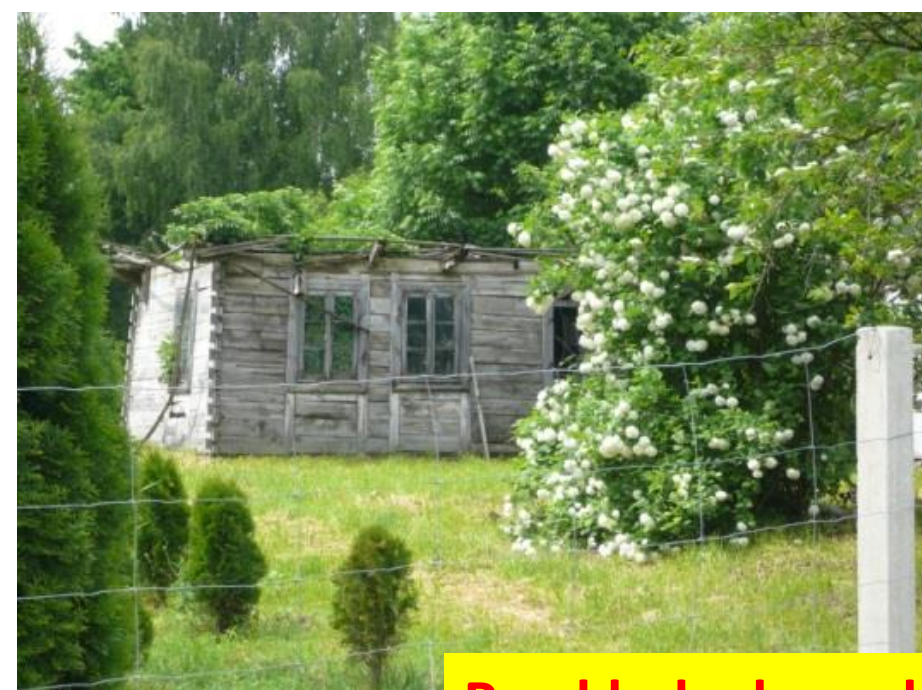


# Zmiany w zabudowie wiejskiej i jej otoczeniu

	Budynki mieszkalne				Budynki gospodarcze			
	lata 70.	2015	różnica	ubytek %	lata 70.	2015	różnica	ubytek %
Bereźnica	109	107	2	1,8	182	164	18	9,9
Cegielnia	54	50	4	7,4	91	67	24	26,4
Ciołki	26	21	5	19,2	49	45	4	8,2
Horodło	469	415	54	11,5	509	391	118	23,2
Hrebenne	184	161	23	12,5	310	282	28	9,0
Janki	168	162	6	3,6	342	286	56	16,4
Kobło-Kolonia	34	32	2	5,9	52	51	1	1,9
Kopyłów	157	151	6	3,8	250	209	41	16,4
Liski	101	92	9	8,9	171	146	25	14,6
Łuszków	126	114	12	9,5	211	182	29	13,7
Matcze	139	138	1	0,7	246	231	15	6,1
Poraj	106	96	10	9,4	169	152	17	10,1
Rogalin	157	153	4	2,5	299	297	2	0,7
Strzyżów	301	289	12	4,0	309	285	24	7,8
Zosin	94	87	7	7,4	190	190	0	0,0

Źródło: opracowanie własne na podstawie porównania map





Fot. autora

**Przykłady degradacji budynków mieszkalnych**



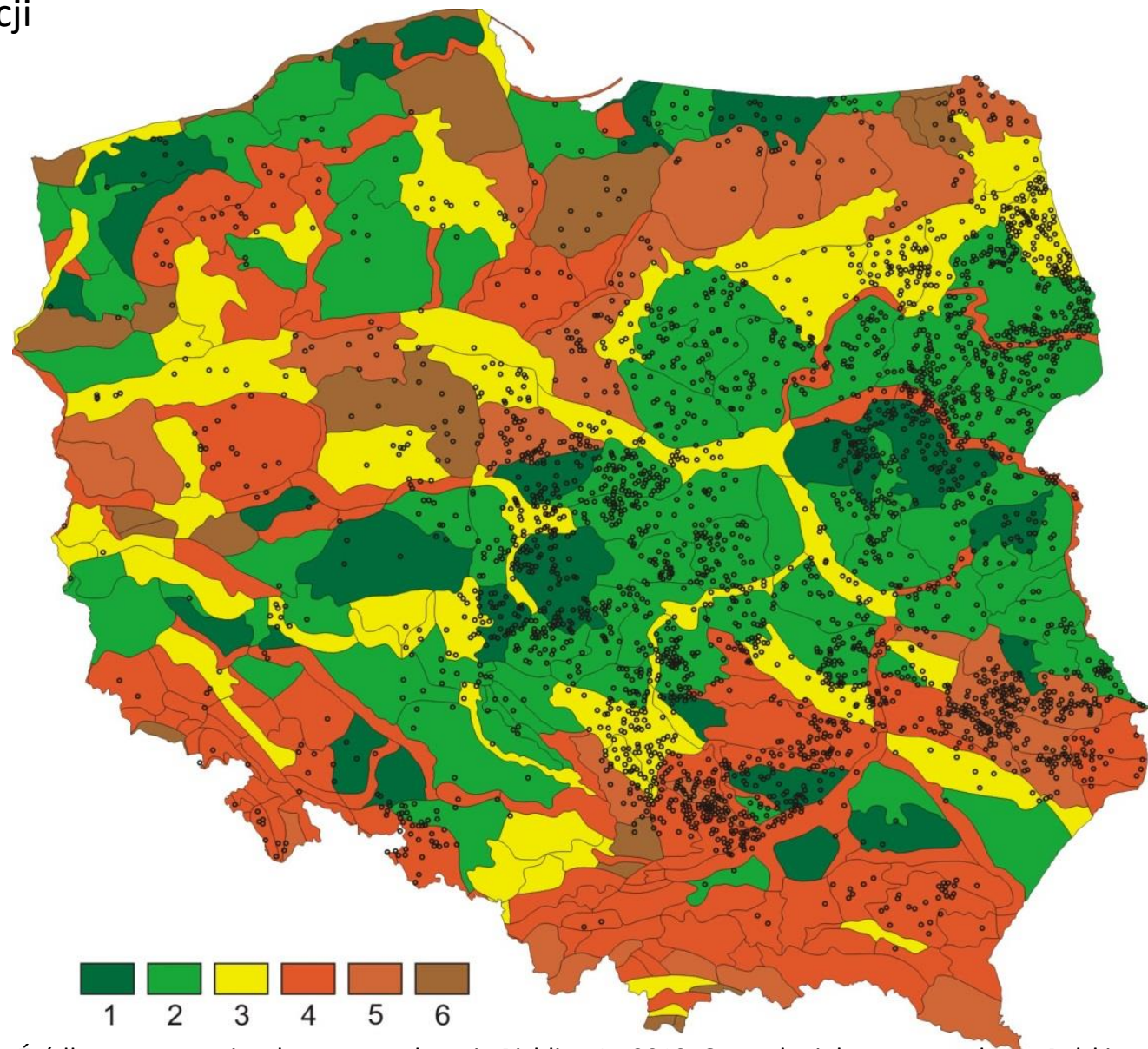
## Zmiana funkcji zagrody wiejskiej



Przykłady adaptacji regionalnych budynków we wsiach ze stałym regresem zaludnienia na cele rekreacyjne

Fot.autora

# Wsie stale regresywne na tle podziału na regiony fizycznogeograficzne Kondrackiego i oceny krajobrazu dla potrzeb rekreacji



Typ krajobrazu	Liczba wsi	%
1	331	11,2
2	1164	39,4
3	494	16,7
4	547	18,5
5	384	13,0
6	36	1,2

Źródło: opracowanie własne na podstawie Richling A., 2010, Ocena krajobrazu naturalnego Polski do potrzeb rekreacji, (w:) Przekształcenia struktur regionalnych - aspekty społeczne, ekonomiczne i przyrodnicze, red. S. Ciok, P. Migoń, Uniwersytet Wrocławski. Instytut Geografii i Rozwoju Regionalnego, Wrocław, s. 87-98.



czas	liczba wsi	%
0-6	2	0,1
6-12	184	6,2
12-18	465	15,7
18-24	553	18,7
24-30	690	23,3
30-36	432	14,6
36-42	283	9,6
42-48	152	5,1
48-54	106	3,6
54-60	69	2,3
60-64	20	0,7

## Dostępność drogowa wsi stale regresywnych do miast na podstawie modelu dostępności transportowej IGIPZ PAN

czas	liczba wsi	%
0-12	2	0,1
12-24	58	2,0
24-36	282	9,5
36-48	621	21,0
48-60	723	24,5
60-72	642	21,7
72-84	263	8,9
84-96	174	5,9
96-108	104	3,5
108-120	49	1,7
120-132	31	1,0
132-144	7	0,2

Dostępność do miast >20 tys.

Dostępność do miast >100 tys.

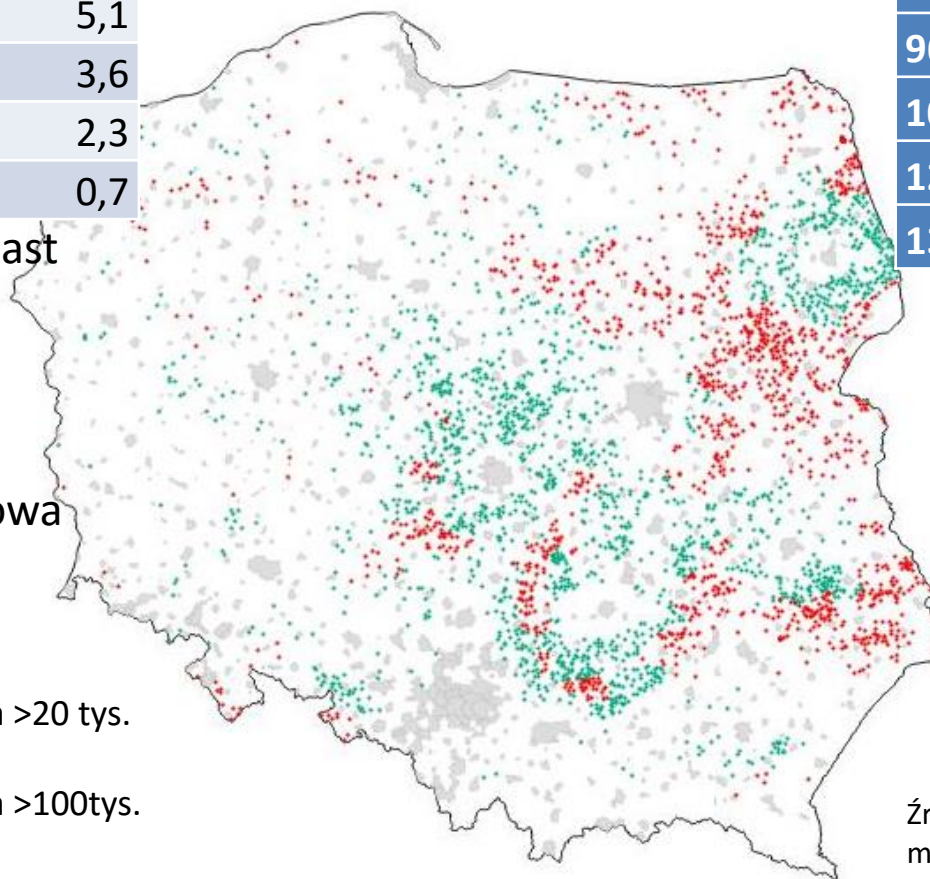
Dostępność drogowa

zła

dobra

Czas dojazdu do miasta >20 tys. mniej niż 30 min

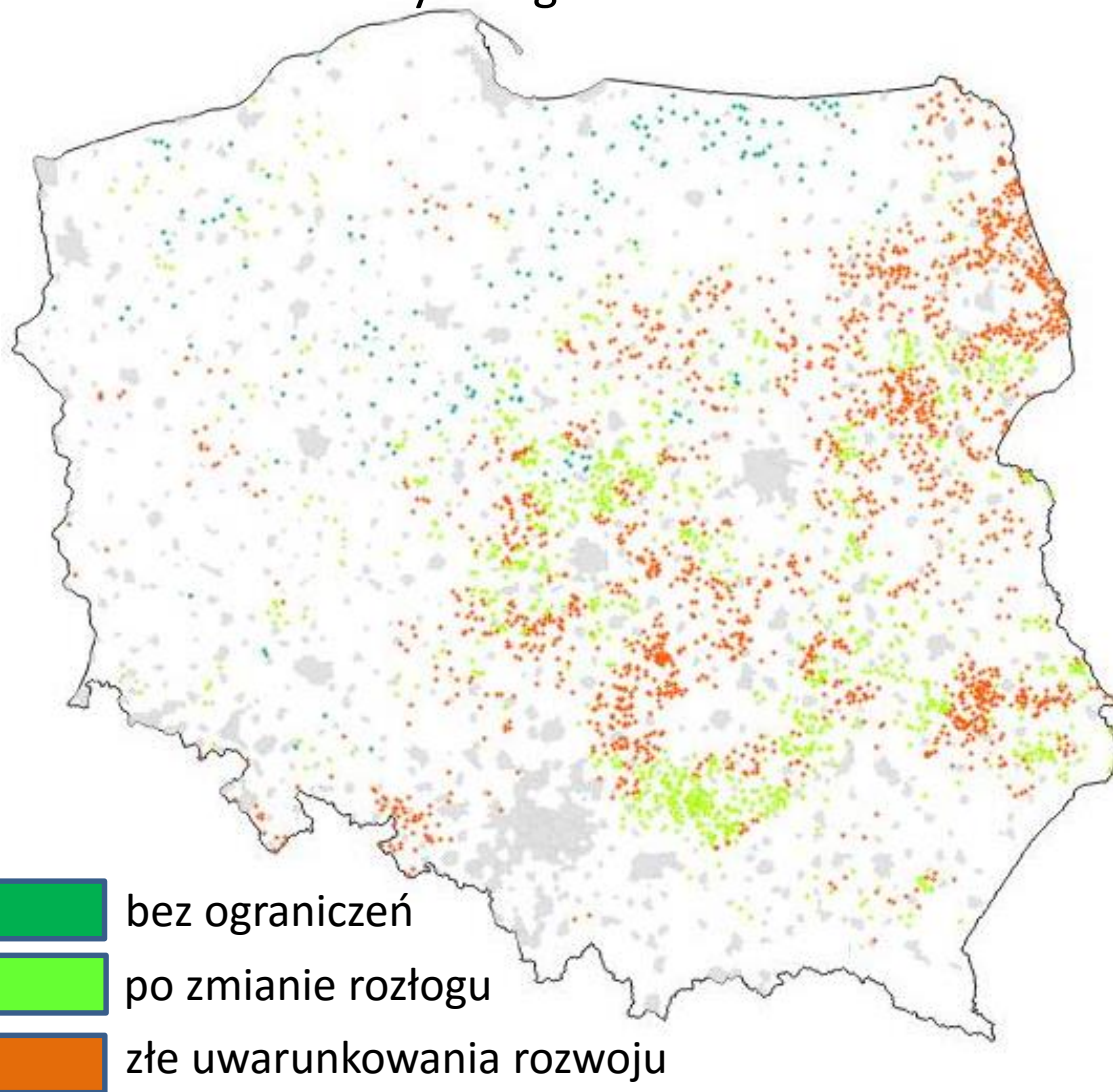
Czas dojazdu do miasta >100tys. mniej niż 1 godzina



Źródło: opracowanie własne na podstawie modelu dostępności transportowej IGIPZ PAN



## Możliwość prowadzenie działalności rolniczej na obszarach wsi ze stałym regresem zaludnienia

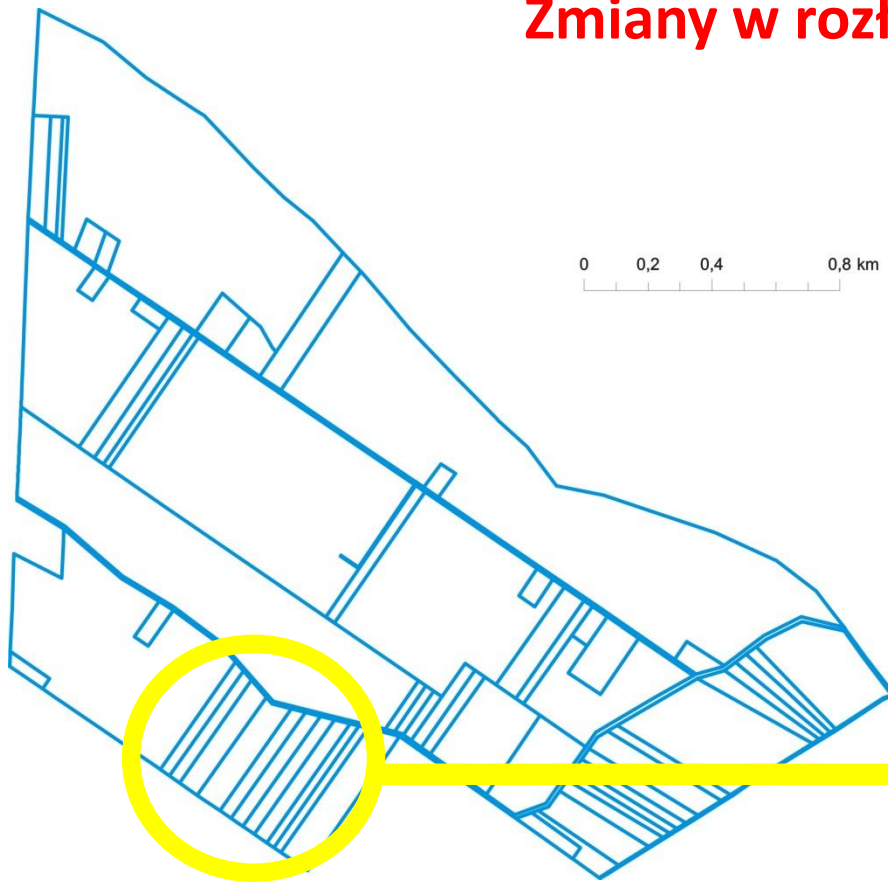


Powierzchnia działek	Liczba wsi	%
0,61-1,10	223	7,5
1,11-1,80	331	11,2
1,81-2,50	514	17,4
2,51-3,20	562	19,0
3,21-3,90	520	17,6
3,91-6,50	503	17,0
>6,5	303	10,3

Liczba działek	Liczba wsi	%
<5,50	3	0,1
5,51-6,50	71	2,4
6,51-7,40	54	1,8
7,41-8,50	73	2,5
8,51-10,00	221	7,5
10,01-12,00	792	26,8
12,01-20,00	1174	39,7
>20,01	568	19,2

Źródło: opracowanie własne na podstawie map: WRPP IUNG, Woch F., Wierzbicki K., Eymontt A., Dziadkowicz-Ilkowska A., Maśloch P., Syp A., Kopiński J., Pietruch Cz., Miklewski A. 2010, Sprawozdanie merytoryczne z wykonania projektu badawczego dotyczącego efektywności ekonomicznej projektów wykonanych w ramach działania „Scalanie gruntów” Sektorowego Programu Operacyjnego „Restrukturyzacja i modernizacja sektora żywnościowego oraz rozwój obszarów wiejskich” 2004-2006, zawierającego ocenę rezultatów scaleń gruntów. IUNG-PIB Puławy

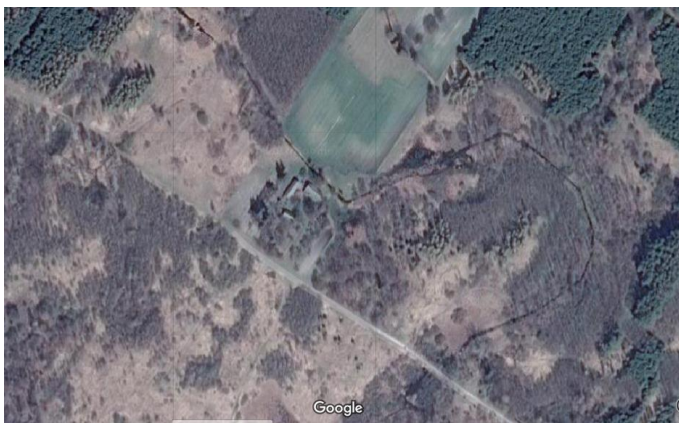
# Zmiany w rozłogu wiejskim



1978



2015



## Gałęźów, gmina Żmudź

1978		2015	
liczba działek	śr pow. [ha]	liczba działek	śr pow. [ha]
65	5,8	53	7,1

## Wnioski

- zmiany liczby ludności zachodzące na obszarach wiejskich Polski w latach powojennych cechowały się dużym zróżnicowaniem terytorialnym. Wzrost liczby ludności nastąpił w 38% wsi. Skupiały się one głównie w strefie oddziaływania ośrodków miejskich bądź w ośrodkach wiejskich oferujących pracę w zawodach pozarolniczych. Jednak w większości wsi 62%, następował stały odpływ ludności.
- wyodrębniają się wyraźnie wsie (całe obszary), o stałym regresie zaludnienia.
- proces zaniku demograficznego wsi przybiera różne tempo, oprócz spadku liczby ludności następują również ubytki w zabudowie
- na niektórych obszarach, o szczególnych walorach krajobrazowych, tradycyjny krajobraz wsi utrwalany jest przez ludność przybyłą na te tereny, głównie z dużych miast, która wykupuje siedliska w celu przekształcenia ich w tzw. „drugie domy”, nie naruszając przy tym tradycyjnych wzorców budowlanych



- fundusze europejskie stanowiły wsparcie budżetów gminnych w zakresie podstawowych inwestycji podnoszących atrakcyjność tych jednostek i ich konkurencyjność w układach lokalnych i regionalnych przy ich pomocy zaspokoiono potrzeby przede wszystkim w sferze infrastruktury technicznej i społecznej wsi
- na niektórych obszarach stymulowały rozwój pozarolniczej działalności (np. w sferze turystyki), jednak nie wpłynęły na zahamowanie procesów depopulacyjnych
- można spodziewać się, że na terenach charakteryzujących się szybkim tempem utraty liczby ludności dojdzie do degradacji zabudowy, na obszarach peryferyjnych, typowo rolniczych, już postępuje stopniowa degradacja tkanki osadniczej i rzeczywiste zanikanie osad
- powolnej poprawie ulega struktura wielkości gospodarstw rolnych

# PRZYSZŁOŚĆ ?

