



URZĄD STATYSTYCZNY W BYDGOSZCZY

# Portal Geostatystyczny – podstawowe informacje

System Edukacji Statystycznej





# Banki i bazy danych GUS

- Banki i bazy danych to wygodne narzędzia umożliwiające szybki dostęp do danych statystycznych za pośrednictwem strony internetowej Głównego Urzędu Statystycznego <http://stat.gov.pl>.
- Umożliwiają one tworzenie zestawień danych odpowiadającym indywidualnym potrzebom użytkowników.





# Banki i bazy danych GUS cd.

**Główny Urząd Statystyczny**  
 Portal Informacyjny

[Informacja o badaniach ankietyowych](#) • 
 [Dla mediów](#) • 
 [Dzienniki Urzędowe](#) • 
 [O serwisie](#)

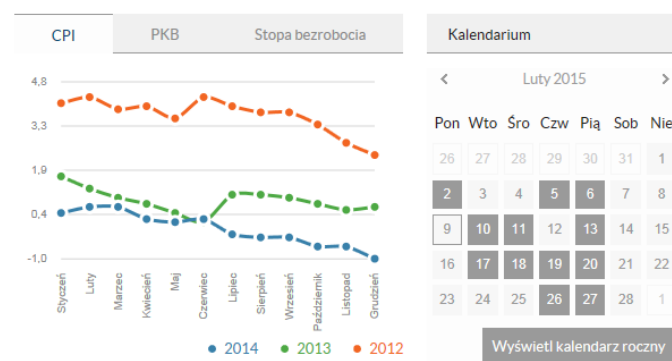
Podstawowe dane | Informacje sygnałne | Publikacje | Urzędy statystyczne | Statystyka regionalna | Statystyka międzynarodowa | 
 **STRATEG** | **Portal Geostatystyczny** | Portal Edukacyjny | REGON | TERYT | Sprawozdawczość

- ▼ Banki i bazy danych
  - ▶ Bank Danych Lokalnych
  - ▶ Handel zagraniczny
  - ▶ Platforma Analityczna - SWAID
  - ▶ Demografia
  - ▶ SDDS
  - ▶ Statystyczne Vademecum Samorządowca
  - ▶ Baza organizacji oraz instytucji polskich i polonijnych za granicą
- ▶ Obszary tematyczne
- ▶ Wskaźniki makroekonomiczne
- ▶ Wskaźniki monitorujące
- ▶ Z prac studialnych
- ▶ Statistics in Transition new series
- ▶ Metainformacje
- ▶ Infografiki, widzety
- ▶ Multimedia
- ▶ Pytania i zamówienia
- ▶ Newsletter
- ▶ System Informacji Skierowującej

- Aktualności**
- Badanie spójności społecznej
  - Ogólnopolska konferencja naukowa z okazji Dnia Statystyki Polskiej
  - PKB - wyjaśnienie
  - Analiza wyników badania satysfakcji użytkowników w 2013 r.
- 06.02.2015  
Wybrane zagadnienia rynku pracy. Dane za 2013 rok.
- 05.02.2015  
Środki produkcji w rolnictwie w roku gospodarczym 2013/2014
- 03.02.2015  
4.02.2015 r. Światowy dzień walki z rakiem - infografika
- 02.02.2015  
Dochody i warunki życia ludności Polski (raport z badania EU-SILC 2013)
- 02.02.2015  
Nauka i technika w 2013 r.
- 30.01.2015  
Rocznik Statystyczny Przemysłu 2014

## WSKAŹNIKI JAKOŚCI PRACY

Wskaźniki jakości pracy



CPI (pot. inflacja) zmiana (%) do analogicznego miesiąca poprzedniego roku





# Banki i bazy danych GUS cd.

Podstawowe banki i bazy danych:

- **Portal Geostatystyczny,**
- System Monitorowania Rozwoju STRATEG,
- Bank Danych Lokalnych,
- Statystyczne Vademecum Samorządowca,
- Demografia.





# Podstawowe informacje na temat Portalu Geostatystycznego

Portal Geostatystyczny służy do prezentacji danych w ujęciu przestrzennym.

Pełni funkcje:

- gromadzenia,
- prezentowania,
- udostępniania informacji

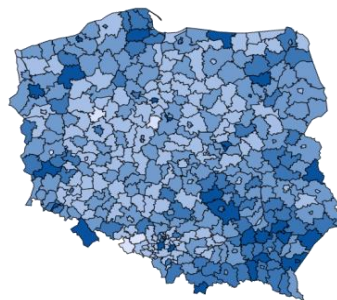
dla szerokiego grona odbiorców, m.in. administracji publicznej, osób fizycznych, przedsiębiorców oraz instytucji naukowo -  
- badawczych.



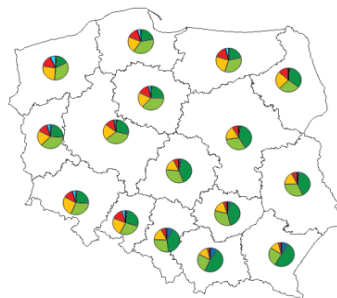
# Podstawowe informacje cd.

Dane prezentowane są z wykorzystaniem:

- kartogramów,



- kartodiagramów.





# Podstawowe informacje cd.

Portal Geostatystyczny umożliwia interaktywną prezentację kartograficzną i publikację danych statystycznych.

Portal daje możliwość ustawiania własnych parametrów wizualizacji zjawiska tematycznego dla kartogramów i kartodiagramów, do których należą:

- kartogram: miara, poziom agregacji, liczba przedziałów, metoda klasyfikacji, skala barw,
- kartodiagram: miara, poziom agregacji, symbolika, barwy diagramu.

Dla wybranego zjawiska tematycznego dostępne są także statystyki w postaci tabel i histogramu.





# Podstawowe informacje cd.

Na Portal Geostatystyczny można się dostać poprzez stronę Głównego Urzędu Statystycznego: <http://stat.gov.pl>



Główny Urząd Statystyczny  
Portal Informacyjny

[Informacja o badaniach ankietowych](#) • [Dla mediów](#) • [Dzienniki Urzędowe](#) • [O serwisie](#)



- ▼ Banki i bazy danych
  - ▶ Bank Danych Lokalnych
  - ▶ Handel zagraniczny
  - ▶ Platforma Analityczna - SWAID
  - ▶ Demografia
  - ▶ SDDS
  - ▶ Statystyczne Vademecum Samorządowca
  - ▶ Baza organizacji oraz instytucji polskich i polonijnych za granicą
- ▶ Obszary tematyczne
- ▶ Wskaźniki makroekonomiczne
- ▶ Wskaźniki monitorujące
- ▶ Zaprojektowane

Aktualności
Badanie spójności społecznej
Ogólnopolska konferencja naukowa z okazji Dnia Statystyki Polskiej
PKB - wyjaśnienie
Analiza wyników badania satysfakcji użytkowników w 2013 r.
02.02.2015 Dochody i warunki życia ludności Polski (raport z badania EU-SILC 2013)
02.02.2015





Menu

Wyszukiwarka miejscowości

Slajder

MAPY

PODRĘCZNIK  
UŻYTKOWNIKA

Portal Geostatystyczny to nowoczesne rozwiązanie do kartograficznej prezentacji danych z Powszechnego Spisus powszechnych tj. Powszechnym Spisem Rolnym 2010 (PSR 2010) i Narodowym Spisem Powszechnym Mieszkań 2011 (NSP 2011) oraz Banku Danych Lokalnych (BDL).

Pełni funkcje:

- gromadzenie i aktualizacja danych
- prezentacja danych w formie kartograficznej
- udostępnianie danych do wykorzystania przez użytkowników, w tym: administracji publicznej, przedsiębiorców, naukowców i użytkowników indywidualnych
- udostępnianie danych do wykorzystania przez użytkowników, w tym: naukowców – badawczych.

Kompleksowość systemu polega na tym, że wszystkie dane są przetwarzane zgodnie z standardami europejskimi, a wszystkie dane w drodze przetwarzania zostają przetworzone zgodnie z wymaganiami ustawy o ochronie informacji o stosunku, z zachowaniem tajemnicy statystycznej.

Dane prezentowane są przy użyciu takich metod prezentacji kartograficznej, jak:

- kartogramy,
- kartodiagramy.

Zalecanymi przeglądarkami do wyświetlania informacji w Portalu Geostatystycznym są: Internet Explorer w wersji 9 lub wyższej, Mozilla Firefox, Google Chrome.

Tematyczne Klauzury  
INSPIRE

Prezentacja danych w  
siatkach kilometrowych

Zawarcie porozumienia o  
dofinansowanie projektu



# Przekrój informacji

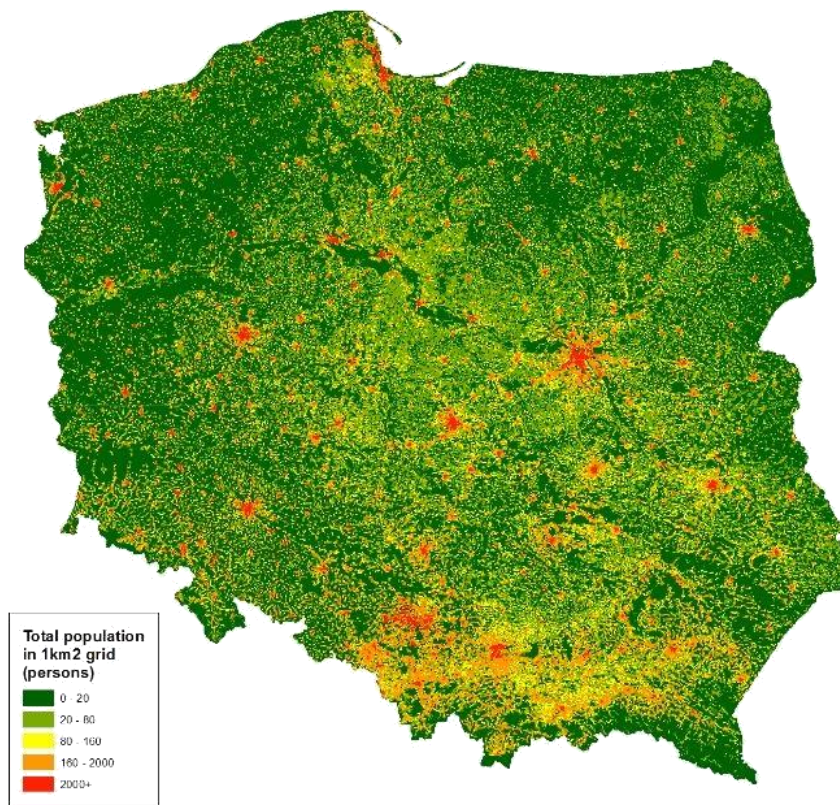
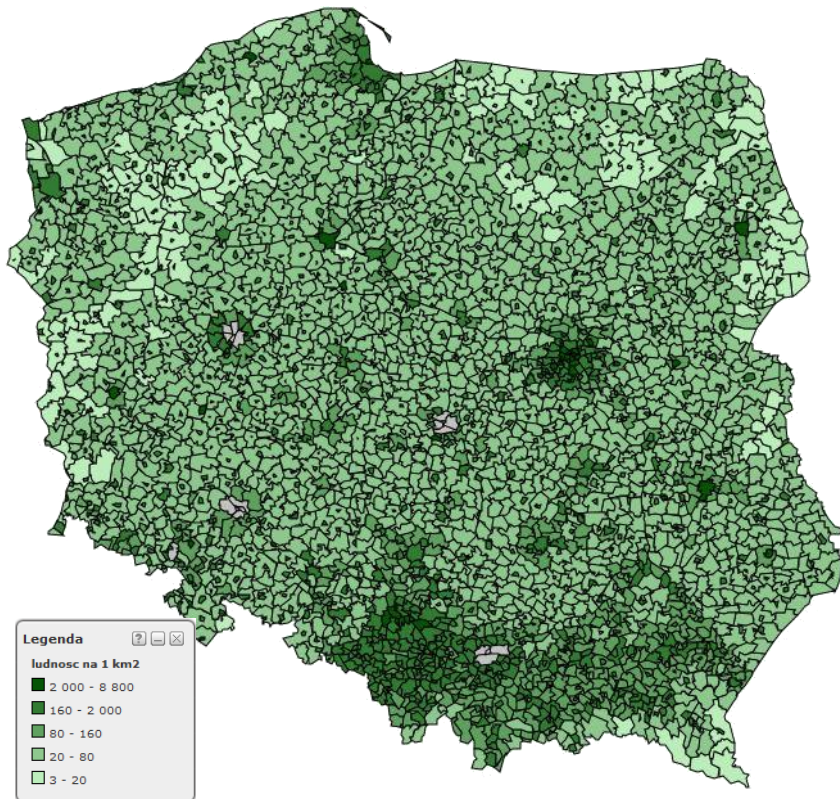
Poprzez Portal Geostatystyczny użytkownik ma możliwość uzyskania danych z następujących źródeł:

- Powszechny Spis Rolny 2010,
- Narodowy Spis Powszechny Ludności i Mieszkań 2011,
- Bank Danych Lokalnych,

Dane zawarte w Portalu mogą być również przedstawiane w siatkach kilometrowych.



# Przekrój informacji cd.





# Przekrój informacji cd.

Na podstawie wyników PSR 2010 możliwe jest wygenerowanie 550 kartogramów i kartodiagramów zgrupowanych w 8 tematach głównych:

- dochody,
- działalność gospodarcza,
- struktura dochodów,
- wykorzystanie sprzętu,
- powierzchnia zasiewów,
- użytkowanie gruntów,
- zwierzęta gospodarskie,
- aktywność ekonomiczna stała.





# Przekrój informacji cd.

Na podstawie danych z NSP 2011 możliwe jest wygenerowanie około 2000 kartogramów i kartodiagramów zgrupowanych w 18 tematach głównych:

- aktywność ekonomiczna,
- budynki,
- dojazdy do pracy,
- dzietność kobiet,
- edukacja,
- emigranci,
- gospodarstwa domowe,
- imigranci,
- kraj obywatelstwa,
- kraj urodzenia,
- ludność według cech demograficznych,
- mieszkania,
- migracje,
- migracje wewnętrzne,
- migracje zagraniczne,
- niepełnosprawność,
- rodziny,
- źródła utrzymania.







# Przekrój informacji cd.

W Portalu Geostatystycznym uruchomiono również możliwość prezentowania danych pochodzących z Banku Danych Lokalnych (BDL), który to bank:

- jest największym w Polsce uporządkowanym zbiorem informacji o sytuacji społeczno-gospodarczej oraz o stanie środowiska, opisującym województwa, powiaty oraz gminy a także regiony, podregiony i miejscowości statystyczne,
- zapewnia stały i przyjazny dla korzystających dostęp do aktualnych informacji statystycznych,
- zawiera dane roczne od 1995 r. i krótkookresowe począwszy od 2005 r.





# Przekrój informacji cd.

Obecnie Portal Geostatystyczny prezentuje wyniki spisów powszechnych oraz dane zawarte w BDL.

Docelowo jednak GUS chciałby umożliwić dostęp do przestrzennych danych wynikowych pozyskanych również w ramach innych badań, objętych programem badań statystycznych statystyki publicznej. Wiąże się to z koniecznością rozbudowy Portalu.

Projekt rozbudowy Portalu Geostatystycznego został zgłoszony do Programu Operacyjnego Innowacyjna Gospodarka 2007-2013 (przedłużona perspektywa), a także do Programu Operacyjnego Polska Cyfrowa 2014-2020.





[www.stat.gov.pl/portal-edukacyjny](http://www.stat.gov.pl/portal-edukacyjny)

[www.e-learning.stat.gov.pl](http://www.e-learning.stat.gov.pl)