

# Badania ilościowe i jakościowe



Urząd  
Statystyczny  
w Lublinie



Uniwersytet  
Marii Curie-Skłodowskiej  
w Lublinie



Polskie  
Towarzystwo  
Statystyczne



Projekt dofinansowany  
ze środków  
Narodowego Banku Polskiego



**Badanie ilościowe** – jest to badanie, w którym wykorzystuje się miary liczbowe aby scharakteryzować określone zjawisko społeczne lub jego zmianę. Podstawowym celem badań ilościowych jest zdobycie wiedzy nt. **ilości** respondentów opowiadających się za tym czy innym stanowiskiem bądź zachowujących się w określony sposób.

Zazwyczaj badania ilościowe przeprowadzane są na dużych próbach, co przy odpowiednim doborze umożliwia uogólnienie wyników na całą populację.

Przykładem badania ilościowego, które prowadzi Główny Urząd Statystyczny, jest Badanie Aktywności Ekonomicznej Ludności (BAEL).



Urząd  
Statystyczny  
w Lublinie



Uniwersytet  
Marii Curie-Skłodowskiej  
w Lublinie



Polskie  
Towarzystwo  
Statystyczne



Projekt dofinansowany  
ze środków  
Narodowego Banku Polskiego

**Cechą charakterystyczną** badań ilościowych jest stosowanie pytań, które na etapie analizy można przełożyć na **liczby**.

Na przykład:

*Czy posiada Pan(i) dzieci?*

- A. Tak (przyswajamy **1**)
- B. Nie (przyswajamy **0**)

*Proszę określić swoje zadowolenie z dokonanego zakupu:*

- A. Bardzo zadowolony (przyswajamy **5**)
- B. Zadowolony (przyswajamy **4**)
- C. Ani zadowolony, ani niezadowolony (przyswajamy **3**)
- D. Niezadowolony (przyswajamy **2**)
- E. Bardzo niezadowolony (przyswajamy **1**)



Urząd  
Statystyczny  
w Lublinie



Uniwersytet  
Marii Curie-Skłodowskiej  
w Lublinie



Polskie  
Towarzystwo  
Statystyczne



Projekt dofinansowany  
ze środków  
Narodowego Banku Polskiego

Dla analizy wyników badań ilościowych wykorzystywane są różnego rodzaju **oprogramowania statystyczne**, które pozwalają na przeprowadzenie zarówno prostych, jak i zaawansowanych analiz na zbiorach danych.

Do najpopularniejszych programów pomocnych przy analizie danych ilościowych należą:

- SPSS
- STATISTICA
- PSPP
- R (język programowania)

Mniej zaawansowaną analizę można przeprowadzić także wykorzystując Microsoft Excel lub Google Analytics.



Urząd  
Statystyczny  
w Lublinie



Uniwersytet  
Marii Curie-Skłodowskiej  
w Lublinie



Polskie  
Towarzystwo  
Statystyczne



Projekt dofinansowany  
ze środków  
Narodowego Banku Polskiego

## Techniki badań ilościowych:

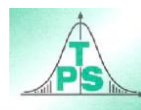
- **PAPI** (Paper and Pencil Interview)
- **CAPI** (Computer-Assisted Personal Interviewing)
- **CASI** (Computer-Assisted Self Interviewing)
- **CAWI** (Computer-Assisted Web Interviewing)
- **CATI** (Computer-Assisted Telephone Interviewing)
- **Ankieta pocztowa**
- **Ankieta audytoryjna**



Urząd  
Statystyczny  
w Lublinie



Uniwersytet  
Marii Curie-Skłodowskiej  
w Lublinie



Polskie  
Towarzystwo  
Statystyczne



Projekt dofinansowany  
ze środków  
Narodowego Banku Polskiego

## PAPI (Paper and Pencil Interview)

Termin określający wszystkie techniki badań ilościowych wykorzystujących tradycyjną wersję **kwestionariuszy papierowych**. W badaniach realizowanych za pomocą danej techniki wykwalifikowany ankieter przeprowadza wywiad z respondentem odczytując pytania z papierowej wersji kwestionariusza i notując w nim jego odpowiedzi.

### Zalety techniki PAPI:

- Uzyskanie dużej ilości odpowiedzi
- Wszechstronna wiedza na dany temat
- Możliwość dopytania respondenta
- Uzyskanie pełnych odpowiedzi



Urząd  
Statystyczny  
w Lublinie



Uniwersytet  
Marii Curie-Skłodowskiej  
w Lublinie



Polskie  
Towarzystwo  
Statystyczne



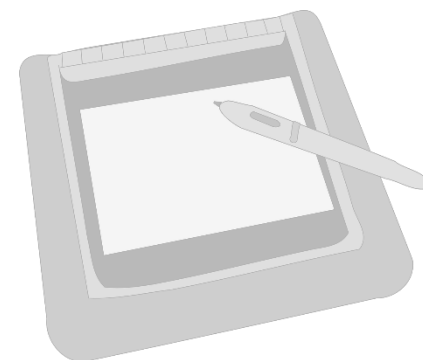
Projekt dofinansowany  
ze środków  
Narodowego Banku Polskiego

## **CAPI** (Computer-Assisted Personal Interviewing)

Wywiad osobisty przeprowadzany jest przez ankietera, który dla odczytu pytań i zapisu odpowiedzi respondenta wykorzystuje urządzenia przenośne takie jak tablet, laptop, palmtop.

### **Zalety techniki CAPI:**

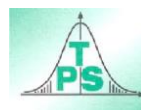
- Relatywnie szybkie zbieranie danych
- Możliwość demonstrowania elementów audiowizualnych
- Zestandaryzowanie sposobu przeprowadzenia wywiadu
- Możliwość kontrolowania pracy ankietera



Urząd  
Statystyczny  
w Lublinie



Uniwersytet  
Marii Curie-Skłodowskiej  
w Lublinie



Polskie  
Towarzystwo  
Statystyczne



Projekt dofinansowany  
ze środków  
Narodowego Banku Polskiego

## **CASI** (Computer-Assisted Self Interviewing)

Ankieta komputerowa wypełniana przez respondenta samodzielnie przy wykorzystaniu oprogramowania przenośnego ale pod nieobecność ankietera.

### **Zalety techniki CASI:**

- Większe poczucie anonimowości ankietowanego
- Możliwość demonstrowania elementów audiowizualnych
- Kontrola logiki wypełniania ankiety przez program
- Szybkie zbieranie odpowiedzi



Urząd  
Statystyczny  
w Lublinie



Uniwersytet  
Marii Curie-Skłodowskiej  
w Lublinie



Polskie  
Towarzystwo  
Statystyczne



Projekt dofinansowany  
ze środków  
Narodowego Banku Polskiego



## CAWI (Computer-Assisted Web Interviewing)

Ankieta wypełniana przez respondenta samodzielnie przy komputerze lub innym urządzeniu mającym dostęp do Internetu. Odpowiedzi zapisywane są na serwerze oprogramowania, za pomocą którego jest stworzona ankieta.

### Zalety techniki CAWI:

- Możliwość zbadania rozproszonej geograficznie populacji
- Niski koszt przeprowadzenia badania
- Możliwość wypełniania ankiety w każdym mieście i o każdej porze
- Szybkie zbieranie dużej ilości odpowiedzi



Urząd  
Statystyczny  
w Lublinie



Uniwersytet  
Marii Curie-Skłodowskiej  
w Lublinie



Polskie  
Towarzystwo  
Statystyczne



Projekt dofinansowany  
ze środków  
Narodowego Banku Polskiego

## CATI (Computer-Assisted Web Interviewing)

Wywiad telefoniczny wspomagany komputerowo. Specjalnie przeszkolony ankieter przeprowadza wywiad telefoniczny rejestrując odpowiedzi respondenta komputerowo.

### Zalety techniki CATI:

- Przebieg wywiadu jest ściśle kontrolowany
- Szybkie zbieranie odpowiedzi
- Trzymanie się scenariuszu wywiadu
- Dotarcie do respondenta nie jest trudne



Urząd  
Statystyczny  
w Lublinie



Uniwersytet  
Marii Curie-Skłodowskiej  
w Lublinie



Polskie  
Towarzystwo  
Statystyczne



Projekt dofinansowany  
ze środków  
Narodowego Banku Polskiego

**Ankieta pocztowa** – technika badań ilościowych polegająca na wysyłaniu ankiet do respondentów drogą pocztową z prośbą o zwrot na podany adres. Wraz z rozwojem technologii technika ta jest coraz rzadziej wykorzystywana.



**Ankieta audytoryjna** – jest to rodzaj ankiety przeprowadzany jednocześnie na grupie zebranych w jednym miejscu osób. Ankiety są rozdawane a następnie zbierane przez upoważnioną do tego osobę, która w razie pytań może udzielić dodatkowych wyjaśnień. Ankieta audytoryjna może być przeprowadzana np. w sali koncertowej po występie, w klasie szkolnej lub na auli uczelni.



Urząd  
Statystyczny  
w Lublinie



Uniwersytet  
Marii Curie-Skłodowskiej  
w Lublinie



Polskie  
Towarzystwo  
Statystyczne



Projekt dofinansowany  
ze środków  
Narodowego Banku Polskiego

**Badanie jakościowe** – jest to drugi rodzaj badań oparty na chęci dogłębnego poznania jakiegoś zjawiska i dostarczenie odpowiedzi na pytania „**Dlaczego?**” i „**Jak?**”. Badaczka interesuje poznanie istoty zjawiska i uchwycenie jego wewnętrznej perspektywy.

Badania jakościowe szczególnie często się wykorzystuje, kiedy nie jest możliwe zbadanie codziennych zachowań, wartości, historii życiowych za pomocą technik ilościowych.

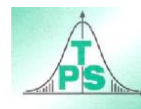
Również często techniki jakościowe stosowane są w połączeniu z ilościowymi, co daje obustronne spojrzenie na badane zjawisko. Metoda ta nazywa się **triangulacja**.



Urząd  
Statystyczny  
w Lublinie



Uniwersytet  
Marii Curie-Skłodowskiej  
w Lublinie



Polskie  
Towarzystwo  
Statystyczne



Projekt dofinansowany  
ze środków  
Narodowego Banku Polskiego

## Analizie jakościowej mogą być poddane następujące rodzaje materiałów:

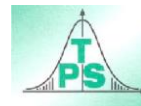
- Obserwacje
- Wywiady fokusowe i indywidualne
- Nagrania audiowizualne
- Fotografie
- Autobiografie i pamiętniki
- Czasopisma, książki, dokumenty
- Zawartość stron, portali, forów internetowych



Urząd  
Statystyczny  
w Lublinie



Uniwersytet  
Marii Curie-Skłodowskiej  
w Lublinie



Polskie  
Towarzystwo  
Statystyczne



Projekt dofinansowany  
ze środków  
Narodowego Banku Polskiego

## Techniki badań jakościowych:

- Obserwacja
- Wywiad
- Badanie terenowe

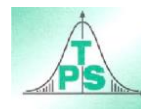
Wybór tej czy innej techniki badawczej zależy od celu badawczego i specyfiki badanego zjawiska.



Urząd  
Statystyczny  
w Lublinie



Uniwersytet  
Marii Curie-Skłodowskiej  
w Lublinie



Polskie  
Towarzystwo  
Statystyczne



Projekt dofinansowany  
ze środków  
Narodowego Banku Polskiego

**Obserwacja** – technika polegająca na przyglądaniu się osobie (grupie osób) w jej naturalnym środowisku (np. w szkole, w pracy, na spotkaniu towarzyskim).

## Rodzaje obserwacji:

### Uczestnicząca

(badacz wraz z jednostką uczestniczy w działaniu)

### Jawna

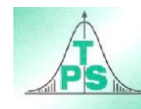
(badani są świadomi obserwacji)

### Nieuczestnicząca

(badacz przygląda się „z zewnątrz”)

### Ukryta

(badani nie zdają sobie sprawy, że są obserwowani)



**Wywiad** – technika polegająca na mniej lub bardziej sformalizowanej rozmowie badacza z respondentem, celem której jest poznanie natury i przyczyn jakiegoś zjawiska.

## Rodzaje wywiadów:

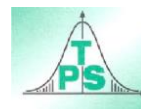
- **Narracyjny** (słuchanie spontanicznej narracji respondenta)
- **Nieukierunkowany** (swobodna rozmowa bez wyraźnego scenariusza)
- **Ekspertski** (w sytuacji, gdy respondenci są specjalistami w danej dziedzinie)
- **Indywidualny pogłębiony** (rozmowa w celu uzyskania szczegółowych opinii na dany temat)
- **Fokusowy** (moderator prowadzi rozmowę z grupą respondentów wyznaczając jej kierunek)



Urząd  
Statystyczny  
w Lublinie



Uniwersytet  
Marii Curie-Skłodowskiej  
w Lublinie



Polskie  
Towarzystwo  
Statystyczne



Projekt dofinansowany  
ze środków  
Narodowego Banku Polskiego



**Badanie terenowe** – technika polegająca na obserwowaniu przez dłuższy czas zachowania respondenta (respondentów) w warunkach ich codziennego życia.

Prekursorem badań terenowych był znany polski antropolog **Bronisław Malinowski**, który usystematyzował główne zasady prowadzenia obserwacji uczestniczącej. Przez kilka lat (1915-1916, 1917-1918) prowadził on badania terenowe na Wyspach Triobriandzkich (Papua-Nowa Gwinea) obserwując ludność tubylczą.

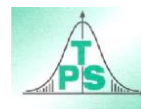
Badania terenowe pozwalają na zrozumienie znaczeń, jakie ludzie przypisują określonym zjawiskom społecznym.



Urząd  
Statystyczny  
w Lublinie



Uniwersytet  
Marii Curie-Skłodowskiej  
w Lublinie



Polskie  
Towarzystwo  
Statystyczne



Projekt dofinansowany  
ze środków  
Narodowego Banku Polskiego