



KONIUNKTURA GOSPODARCZA

w grudniu 2016 r.

opinie formułowane przez jednostki, których siedziba znajduje się
w WOJEWÓDZTWIE LUBELSKIM

Przedsiębiorstwa z siedzibą w województwie lubelskim ogólny klimat koniunktury w **przetwórstwie przemysłowym** oceniają w grudniu mniej korzystnie niż przed miesiącem. Bieżący portfel zamówień i produkcja oceniane są pozytywnie. Opinie dotyczące sytuacji finansowej są negatywne. Odpowiednie przewidywania są pesymistyczne: portfela zamówień – gorsze, a produkcji i sytuacji finansowej – zbliżone do formułowanych w listopadzie. Planowane jest utrzymanie dotychczasowego stanu zatrudnienia. Przedsiębiorcy przewidują, że ceny wyrobów przemysłowych mogą rosnąć nieco szybciej niż oczekiwano przed miesiącem.

Ogólny klimat koniunktury w **budownictwie** oceniany jest w grudniu bardziej negatywnie niż w listopadzie. Diagnozy portfela zamówień, produkcji budowlano-montażowej oraz sytuacji finansowej, a także przewidywania dotyczące produkcji budowlano-montażowej i sytuacji finansowej są bardziej niekorzystne od zgłaszanych w ubiegłym miesiącu. Utrzymują się pesymistyczne prognozy portfela zamówień. Skala ograniczenia zatrudnienia może być nieco mniejsza od planowanej w listopadzie. Przedsiębiorcy przewidują, że ceny robót budowlano-montażowych będą spadać wolniej niż oczekiwano w ubiegłym miesiącu.

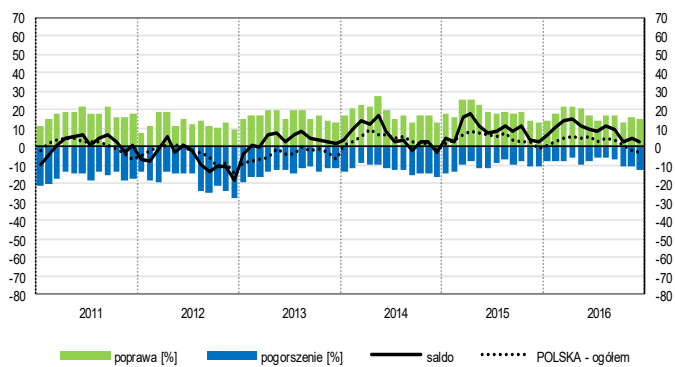
Ogólny klimat koniunktury w **handlu hurtowym** w grudniu oceniany jest nieznacznie negatywnie. Diagnozy i prognozy sprzedaży oraz przewidywania dotyczące sytuacji finansowej są niekorzystne, gorsze od zgłaszanych w listopadzie. Oceny sytuacji finansowej są nieco mniej pesymistyczne. Możliwe są dalsze redukcje zatrudnienia. Dyrektorzy firm oczekują wzrostu cen, choć mniej znaczącego niż zapowiadali przed miesiącem.

Ogólny klimat koniunktury w **handlu detalicznym** oceniany jest w grudniu negatywnie, podobnie jak przed miesiącem. Diagnozy i prognozy sprzedaży oraz sytuacji finansowej są bardziej niekorzystne od zgłaszanych w listopadzie. Możliwe są redukcje zatrudnienia, choć nieco mniejsze od planowanych miesiąc wcześniej. Przedsiębiorcy zapowiadają wzrost cen.

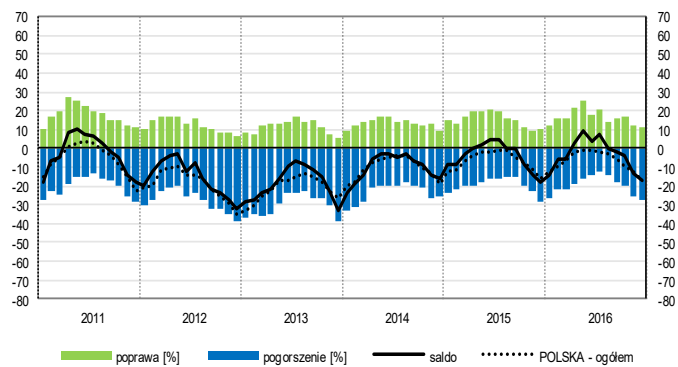
Dyrektorzy jednostek z sekcji **informacja i komunikacja** oceniają w grudniu koniunkturę mniej optymistycznie niż przed miesiącem, ale lepiej niż przed rokiem. Niekorzystne opinie w zakresie koniunktury, zbliżone do zgłaszanych w listopadzie br. i gorsze od notowanych w grudniu ub. r., formułują firmy z sekcji **transport i gospodarka magazynowa**. Podmioty z sekcji **działalność związana z zakwaterowaniem i usługami gastronomicznymi** oceniają koniunkturę pesymistycznie, gorzej niż przed miesiącem i przed rokiem.

OGÓLNY KLIMAT KONIUNKTURY WEDŁUG SEKCJI / DZIAŁÓW PKD

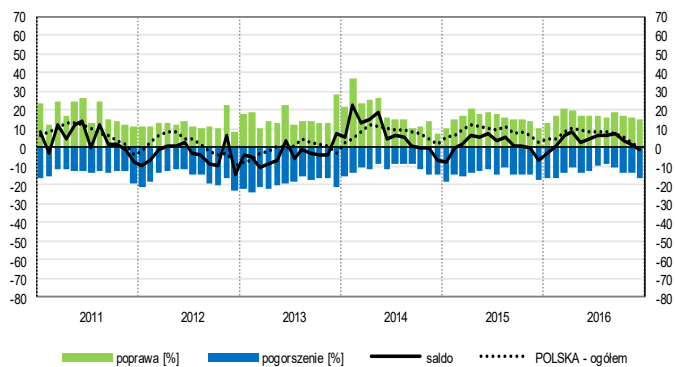
Przetwórstwo przemysłowe (sekcja C)



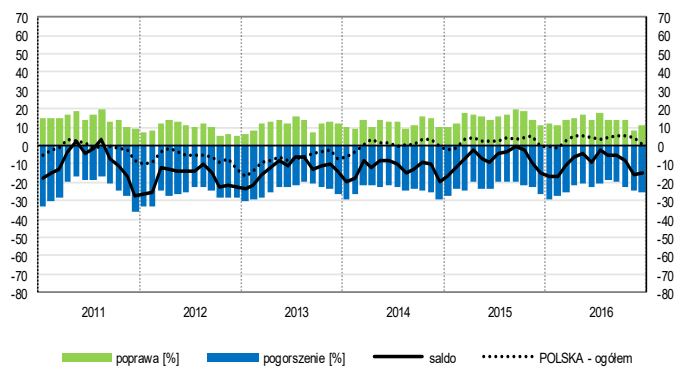
Budownictwo (sekcja F)



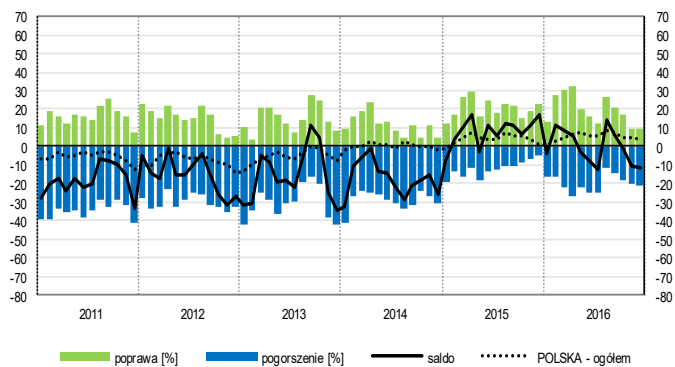
Handel hurtowy (dział 46)



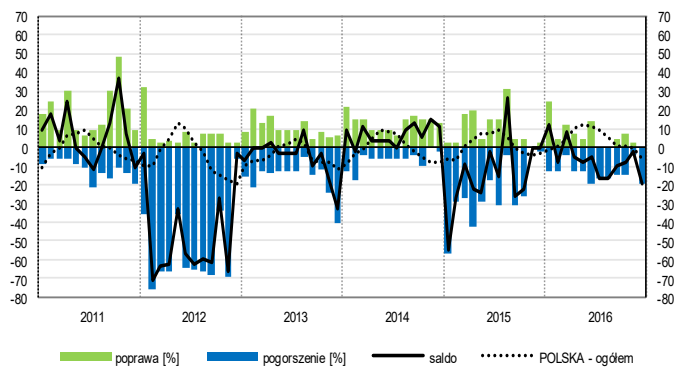
Handel detaliczny (działy 45+47)



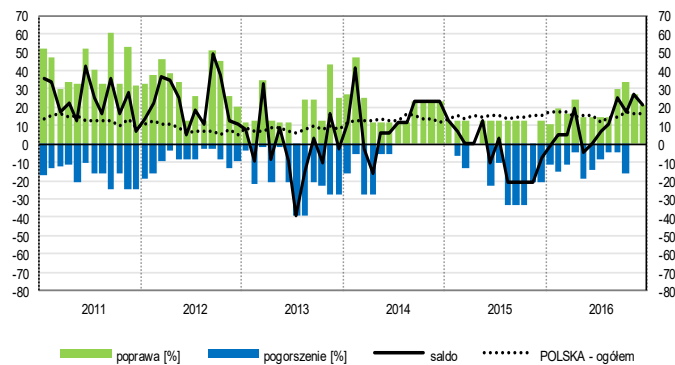
Transport i gospodarka magazynowa (sekcja H)



Zakwaterowanie i gastronomia (sekcja I)

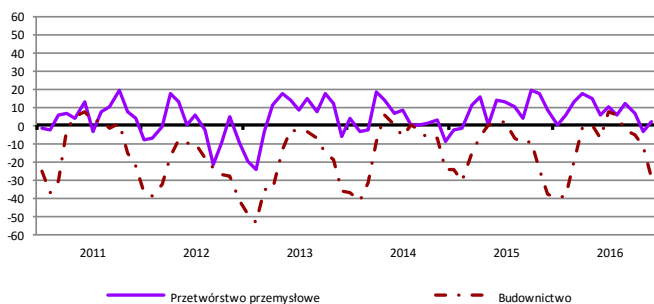


Informacja i komunikacja (sekcja J)

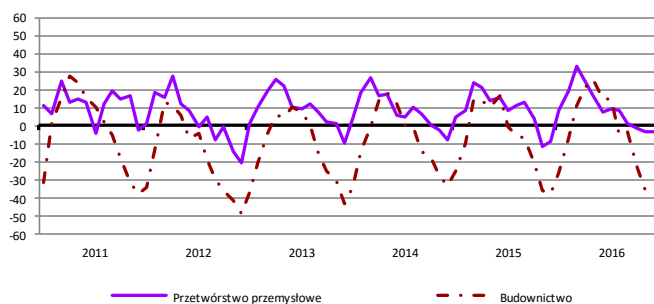


WYBRANE WSKAŹNIKI WEDŁUG SEKCJI / DZIAŁÓW PKD

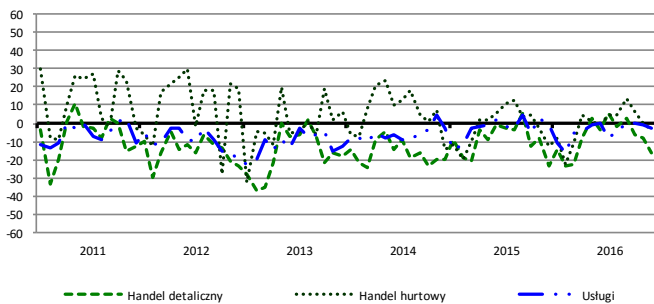
Bieżąca produkcja



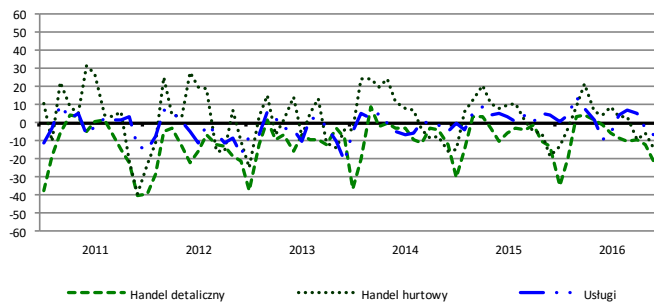
Przewidywana produkcja



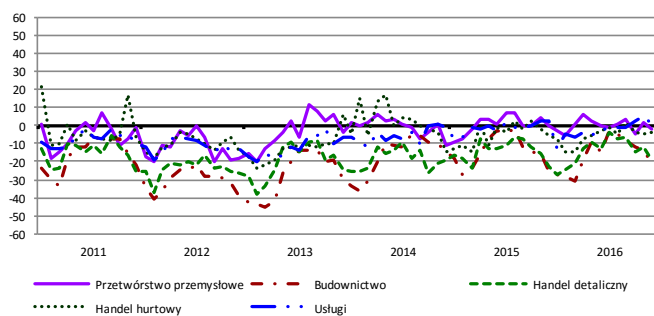
Bieżąca sprzedaż



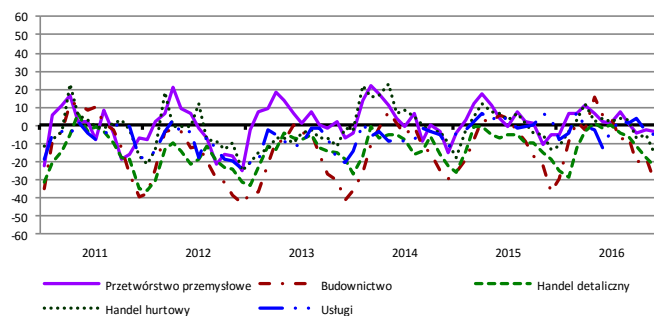
Przewidywana sprzedaż



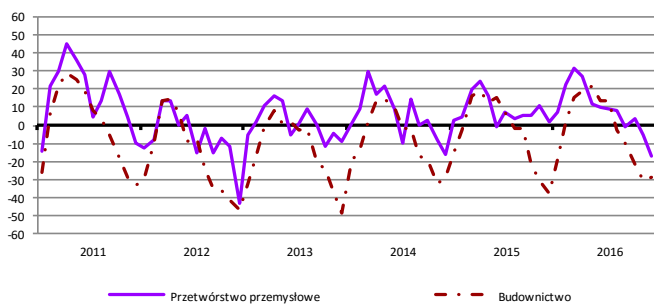
Bieżąca sytuacja finansowa



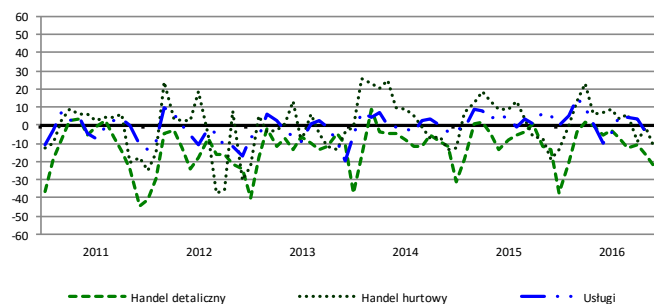
Przewidywana sytuacja finansowa



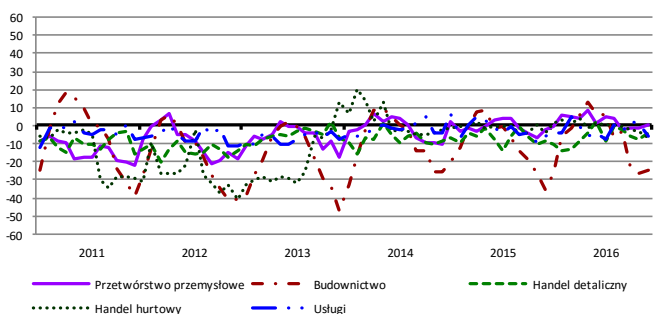
Przewidywany portfel zamówień na rynku krajowym



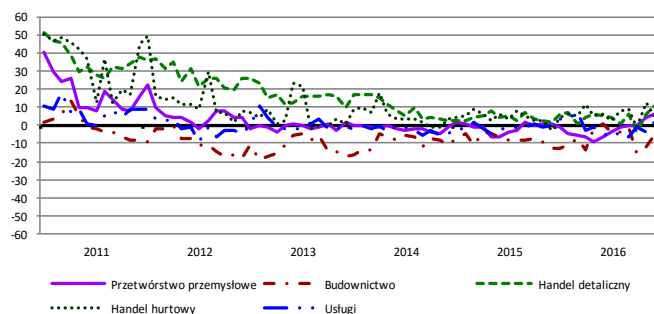
Przewidywany popyt



Przewidywane zatrudnienie

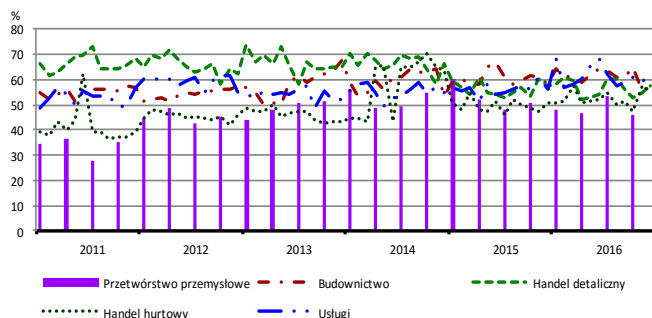


Przewidywane ceny

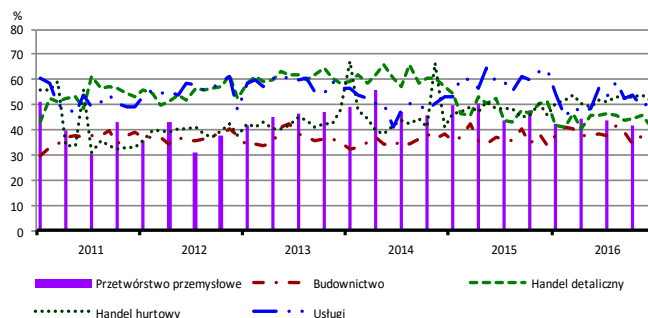


BARIERY DZIAŁALNOŚCI GOSPODARCZEJ

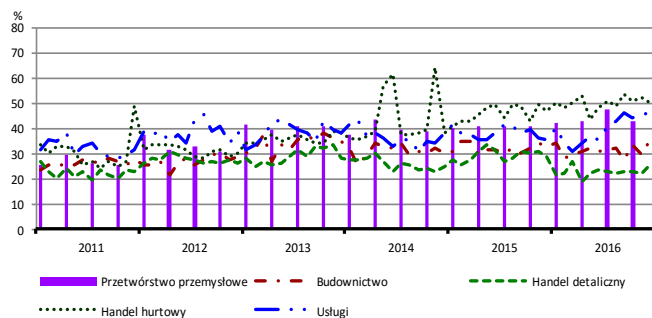
Koszty zatrudnienia



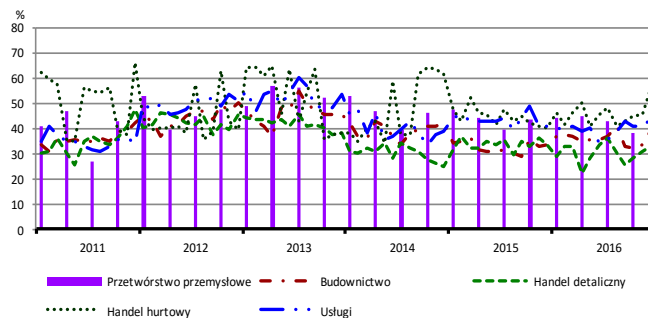
Wysokie obciążenia na rzecz budżetu



Niejasne i niespójne przepisy prawne



Niepewność ogólnej sytuacji gospodarczej



Największy odsetek przedsiębiorców **nieodczuwających żadnych barier w prowadzeniu bieżącej działalności gospodarczej** w grudniu br. jest odnotowany w jednostkach prowadzących działalność z zakresu budownictwa (7,8%), w dalszej kolejności – usług (5,9%), handlu detalicznego (4,0%), handlu hurtowego (2,4%).

Największe trudności napotykane przez przedsiębiorstwa **budowlane** zgłaszające bariery związane są z kosztami zatrudnienia (57,6% w grudniu br., 58,5% w analogicznym miesiącu ub. r.) i konkurencją na rynku (55,8% w grudniu br., 61,2% przed rokiem). W porównaniu z grudniem 2015 r. w największym stopniu wzrosło znaczenie barier związanych z niedoborem wykwalifikowanych pracowników (z 20,3% do 31,3%) oraz niepewnością ogólnej sytuacji gospodarczej (z 33,3% do 39,0%), natomiast spadło – barier związanych z niedostatecznym popytem (z 51,2% do 38,0%) i kosztami materiałów (z 33,6% do 26,7%).

Podmioty prowadzące działalność w zakresie **handlu hurtowego** najczęściej wskazują trudności związane z konkurencją na rynku (56,9% w grudniu br., 63,0% w analogicznym miesiącu ub. r. – jest to bariera, której znaczenie w skali roku zmniejszyło się najbardziej). Barrierami, których znaczenie w ujęciu rocznym wzrosło w największym stopniu są niepewność ogólnej sytuacji gospodarczej (z 40,1% do 55,7%), niedobór pracowników (z 6,5% do 13,2%) oraz wysokie obciążenia na rzecz budżetu (z 45,8% do 51,7%).

Przedsiębiorcy prowadzący działalność z zakresu **handlu detalicznego** najbardziej odczuwają bariery związane z konkurencją na rynku (72,1% w grudniu br., 68,1% w analogicznym miesiącu ub. r.). Bariery, której znaczenie najbardziej spadło w skali roku są wysokie obciążenia na rzecz budżetu (z 51,4% do 41,7%).

Największe trudności wskazywane przez firmy **usługowe** zgłaszające bariery związane są z kosztami zatrudnienia (63,5% w grudniu br., 56,1% przed rokiem). W porównaniu z grudniem 2015 r. najbardziej wzrosła uciążliwość bariery związanej z niejasnymi i niespójnymi przepisami prawnymi (z 35,3% do 46,2%), a spadła – bariery związanej z wysokimi obciążeniami na rzecz budżetu (z 63,7% do 51,3%).

W **przetwórstwie przemysłowym** badaniem objęte są podmioty o liczbie pracujących 10 i więcej osób. W pozostałych badaniach (**budownictwo, handel hurtowy i detaliczny, usługi**) uczestniczą również podmioty o liczbie pracujących do 9 osób.

Przetwórstwo przemysłowe – sekcja C; **Budownictwo** – sekcja F; **Handel hurtowy** – dział 46; **Handel detaliczny** – działy 45 i 47
Usługi – sekcje: H – Transport i gospodarka magazynowa, I – Działalność związana z zakwaterowaniem i usługami gastronomicznymi, J – Informacja i komunikacja, K – Działalność finansowa i ubezpieczeniowa, L – Działalność związana z obsługą rynku nieruchomości, M – Działalność profesjonalna, naukowa i techniczna, N – Działalność w zakresie usług administrowania i działalność wspierająca, P – Edukacja, Q – Opieka zdrowotna i pomoc społeczna, R – Działalność związana z kulturą, rozrywką i rekreacją, S – Pozostała działalność usługowa

Opracowanie merytoryczne:
Departament Przedsiębiorstw
 Hanna Sękowska Tel. 22 608 36 51,
 Magdalena Świącka Tel. 22 608 35 50,
 Olga Gaca Tel. 22 608 36 51,
 Hubert Stefanik Tel. 22 608 35 50,
 Łukasz Gontarz Tel. 22 608 35 50.

Rozpowszechnianie:
Rzecznik Prasowy Prezesa GUS
 Karolina Dawidziuk
 Tel: 22 608 3009, 22 608 3475
 e-mail: rzecznik@stat.gov.pl

Wyniki badania koniunktury w przemyśle, budownictwie, handlu i usługach można znaleźć na stronie GUS

<http://stat.gov.pl/obszary-tematyczne/koniunktura/koniunktura/publikacja,4.html>

Zeszyt Metodologiczny „Badanie koniunktury gospodarczej GUS”, 2016

<http://stat.gov.pl/obszary-tematyczne/koniunktura/koniunktura/publikacja,5.html>