



KONIUNKTURA GOSPODARCZA

w czerwcu 2016 r.

opinie formułowane przez jednostki, których siedziba znajduje się
w WOJEWÓDZTWIE LUBELSKIM

Przedsiębiorstwa z siedzibą w województwie lubelskim ogólny klimat koniunktury w **przetwórstwie przemysłowym** oceniają w czerwcu nieco mniej korzystnie niż w maju. Bieżący portfel zamówień jest nieznacznie ograniczony, diagnozy produkcji są mniej pozytywne od notowanych przed miesiącem. Sytuacja finansowa nie ulega zmianie. Odpowiednie prognozy są mniej korzystne od formułowanych przed miesiącem. Planowany jest nieznaczny wzrost zatrudnienia, mniejszy od zapowiadanego w maju. Przedsiębiorcy przewidują, że ceny wyrobów przemysłowych mogą spadać wolniej niż oczekiwano przed miesiącem.

Ogólny klimat koniunktury w **budownictwie** oceniany jest w czerwcu mniej pozytywnie niż w ubiegłym miesiącu. Diagnozy portfela zamówień, produkcji budowlano-montażowej i sytuacji finansowej są niekorzystne, gorsze od ocen zgłaszanych w maju. Odpowiednie przewidywania są mniej optymistyczne od formułowanych w ubiegłym miesiącu. Skala wzrostu zatrudnienia może być mniej znacząca od planowanej w maju. Przedsiębiorcy przewidują, że w najbliższych trzech miesiącach ceny robót budowlano-montażowych mogą nie zmienić się.

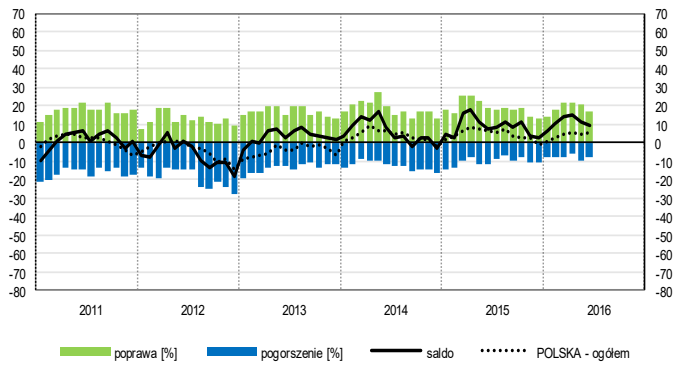
Ogólny klimat koniunktury w **handlu hurtowym** w czerwcu oceniany jest optymistycznie, podobnie jak w maju. Bieżąca sprzedaż nieznacznie spada, po niewielkim wzroście sprzed miesiąca. Odpowiednie przewidywania są korzystne, ale nieco ostrożniejsze od formułowanych w maju. Poprawiają się, mimo to nadal negatywne diagnozy sytuacji finansowej. Prognozy w tym zakresie są nieco bardziej optymistyczne od zgłaszanych miesiąc wcześniej. Możliwy jest niewielki wzrost zatrudnienia, po nieznacznych redukcjach planowanych w maju. Ceny mogą rosnać w tempie zbliżonym do oczekiwanego w ubiegłym miesiącu.

Ogólny klimat koniunktury w **handlu detalicznym** oceniany jest w czerwcu bardziej negatywnie niż przed miesiącem. Diagnozy i prognozy sprzedaży oraz sytuacji finansowej są niekorzystne, gorsze od zgłaszanych w maju. Możliwy jest niewielki wzrost zatrudnienia, po redukcjach planowanych w ubiegłym miesiącu. Przedsiębiorcy zapowiadają, że ceny będą rosnać w tempie zbliżonym do oczekiwanego w maju.

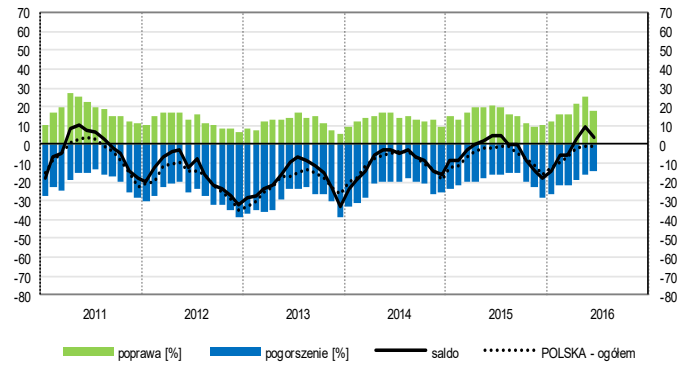
Dyrektorzy jednostek z sekcji **informacja i komunikacja** oceniają w czerwcu koniunkturę lepiej niż przed miesiącem i przed rokiem. Mniej pesymistyczne niż w maju oceny koniunktury, ale gorsze od opinii notowanych w czerwcu ub. r. formułują firmy z sekcji **działalność związana z zakwaterowaniem i usługami gastronomicznymi**. Podmioty z sekcji **transport i gospodarka magazynowa** oceniają koniunkturę negatywnie, gorzej niż w ubiegłym miesiącu i przed rokiem.

OGÓLNY KLIMAT KONIUNKTURY WEDŁUG SEKCJI / DZIAŁÓW PKD

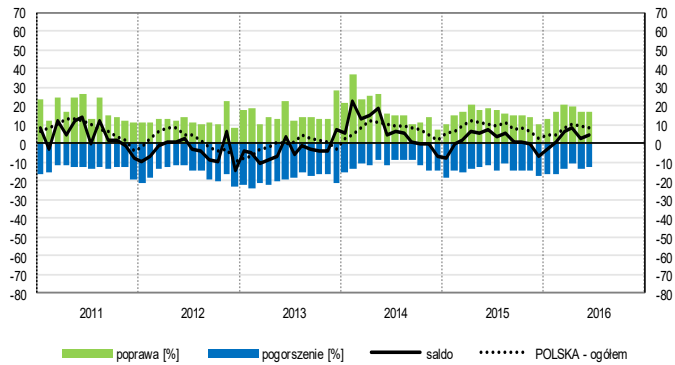
Przetwórstwo przemysłowe (sekcja C)



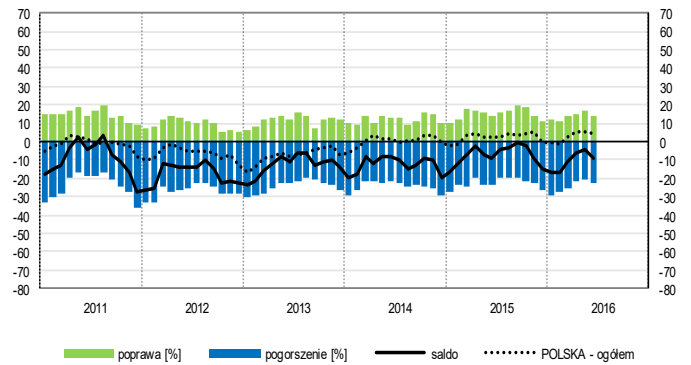
Budownictwo (sekcja F)



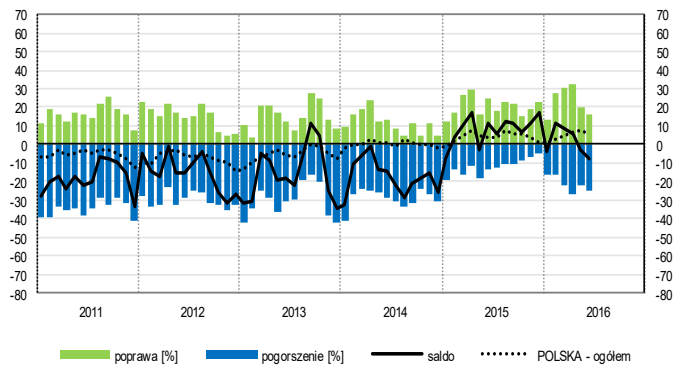
Handel hurtowy (dział 46)



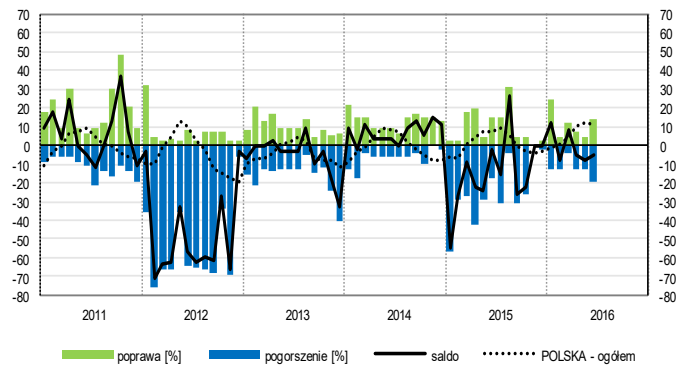
Handel detaliczny (działy 45+47)



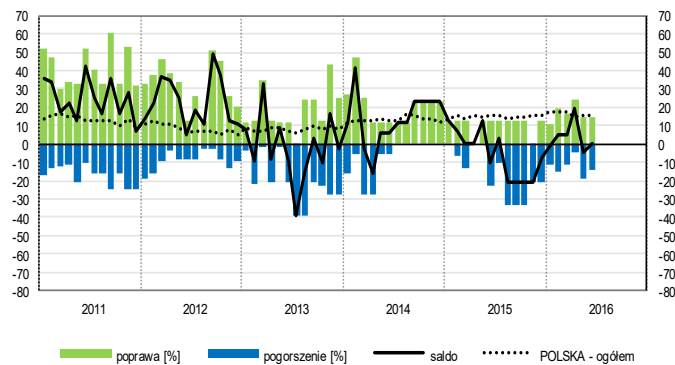
Transport i gospodarka magazynowa (sekcja H)



Zakwaterowanie i gastronomia (sekcja I)

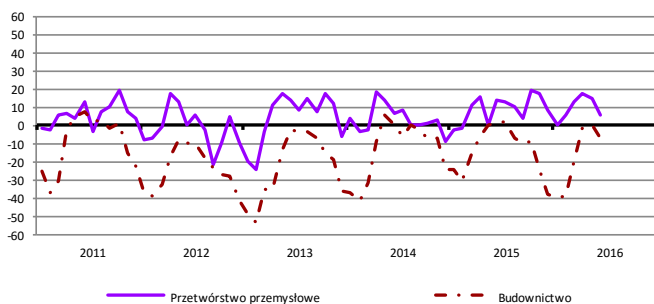


Informacja i komunikacja (sekcja J)

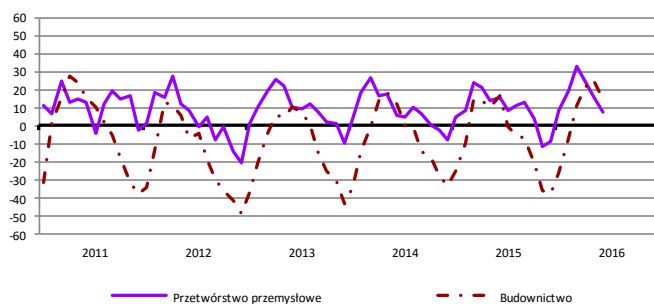


WYBRANE WSKAŹNIKI WEDŁUG SEKCJI / DZIAŁÓW PKD

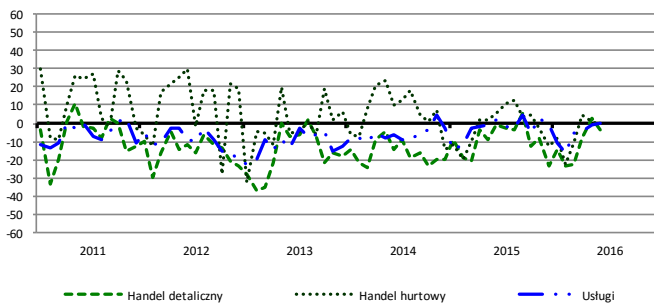
Bieżąca produkcja



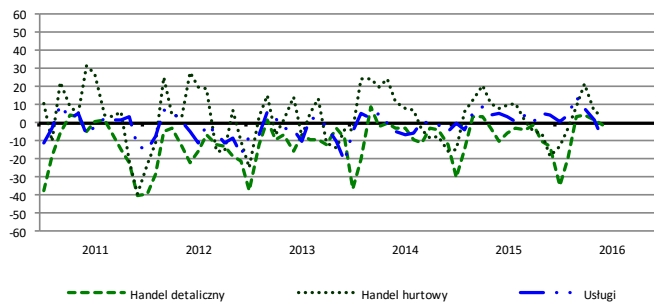
Przewidywana produkcja



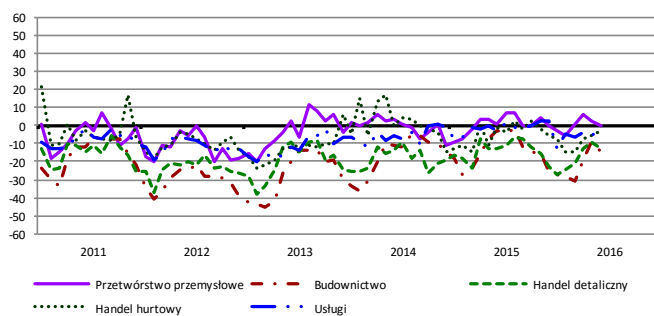
Bieżąca sprzedaż



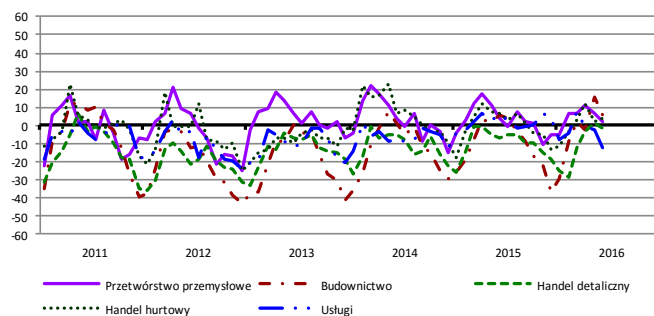
Przewidywana sprzedaż



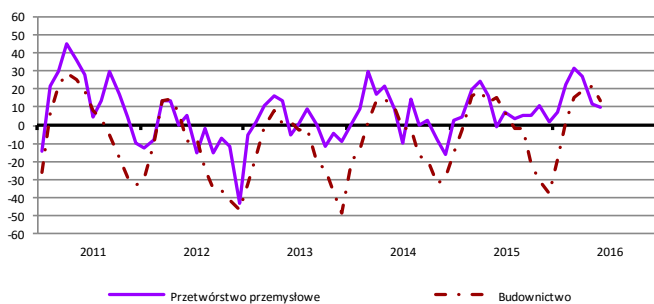
Bieżąca sytuacja finansowa



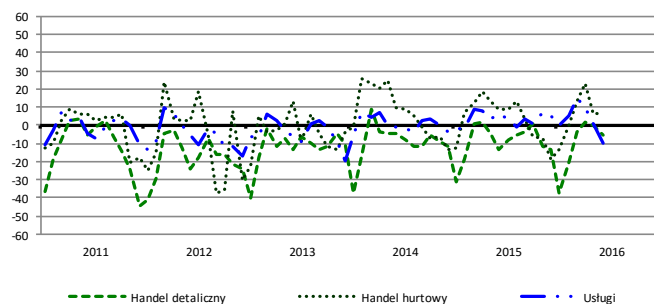
Przewidywana sytuacja finansowa



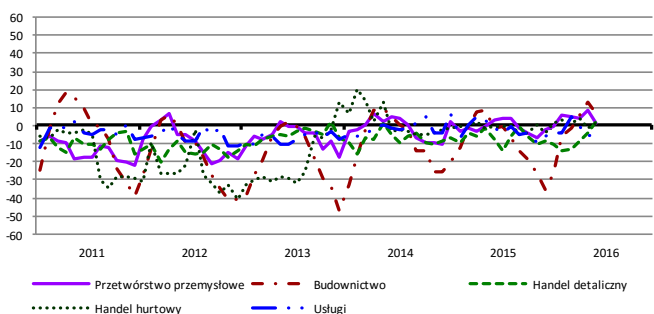
Przewidywany portfel zamówień na rynku krajowym



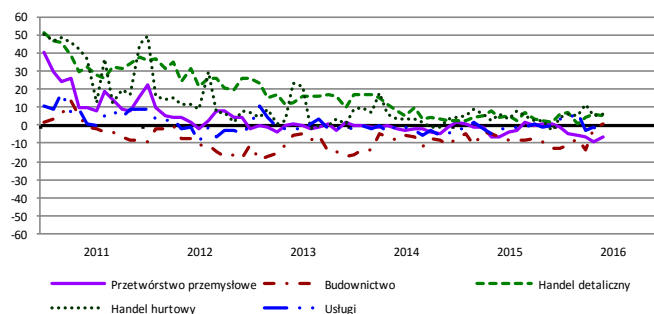
Przewidywany popyt



Przewidywane zatrudnienie

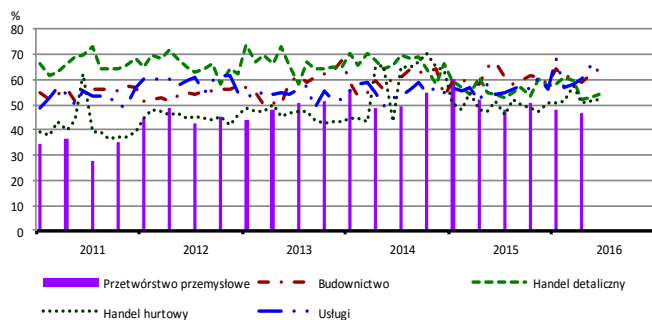


Przewidywane ceny

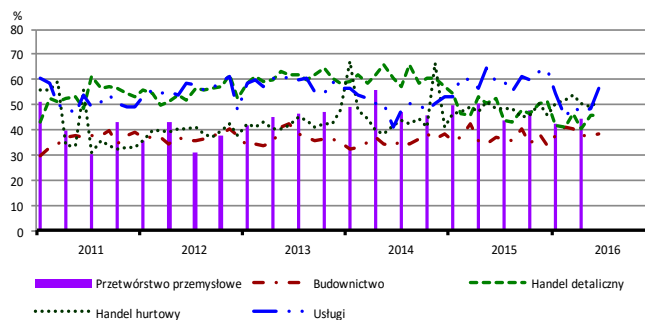


BARIERY DZIAŁALNOŚCI GOSPODARCZEJ

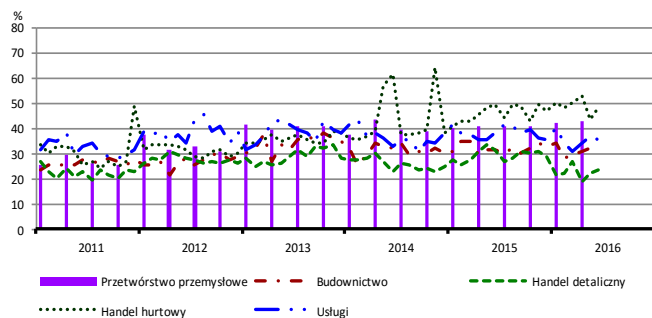
Koszty zatrudnienia



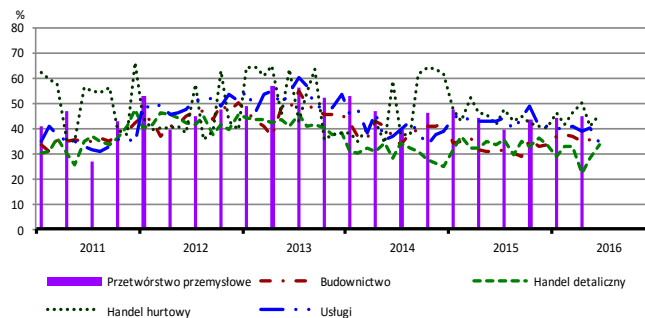
Wysokie obciążenia na rzecz budżetu



Niejasne i niespójne przepisy prawne



Niepewność ogólnej sytuacji gospodarczej



Największy odsetek przedsiębiorców **nieodczuwających żadnych barier w prowadzeniu bieżącej działalności gospodarczej** w czerwcu br. jest odnotowany w jednostkach prowadzących działalność z zakresu usług (6,8%), w dalszej kolejności – budownictwa (5,9%), handlu detalicznego (5,3%), handlu hurtowego (2,7%).

Największe trudności napotymane przez przedsiębiorstwa **budowlane** zgłaszające bariery związane są z konkurencją na rynku (66,7% w czerwcu br., 62,7% w analogicznym miesiącu ub. r.) oraz kosztami zatrudnienia (64,0% w czerwcu br., 66,7% przed rokiem). W porównaniu z czerwcem 2015 r. w największym stopniu spadło znaczenie barier związanych z kosztami materiałów (z 38,3% do 25,7%) i trudnościami z uzyskaniem kredytu (z 19,2% do 11,8%).

Podmioty prowadzące działalność w zakresie **handlu hurtowego** najczęściej wskazują trudności związane z konkurencją na rynku (barierę tę sygnalizuje w czerwcu br. 63,4% przedsiębiorstw, 61,3% w analogicznym miesiącu ub. r.).

Przedsiębiorcy prowadzący działalność z zakresu **handlu detalicznego** najbardziej odczuwają bariery związane z konkurencją na rynku (barierę tę sygnalizuje w czerwcu br. 73,2% przedsiębiorstw, 70,2% w analogicznym miesiącu ub. r.). Barierami, których znaczenie najbardziej wzrosło w skali roku są niedostateczny popyt (z 45,1% do 54,9%) i niedobór pracowników (z 2,4% do 9,9%), a spadło – barier związanych z niejasnymi i niespójnymi przepisami prawnymi (z 31,3% do 23,7%), trudnościami w rozrachunkach z kontrahentami (z 19,6% do 12,9%) oraz wysokimi obciążeniami na rzecz budżetu (z 52,4% do 45,9%).

Największe trudności wskazywane przez firmy **usługowe** zgłaszające bariery związane są z kosztami zatrudnienia (68,3% w czerwcu br., 54,3% przed rokiem – jest to bariera, której uciążliwość wzrosła w największym stopniu w skali roku) oraz wysokimi obciążeniami na rzecz budżetu (56,3% w czerwcu br., 59,4% przed rokiem). W porównaniu z czerwcem ubiegłego roku w największym stopniu spadło znaczenie barier związanych z niepewnością ogólnej sytuacji gospodarczej (z 42,9% do 34,3%) oraz niedostatecznym popytem (z 41,5% do 34,0%).

W **przetwórstwie przemysłowym** badaniem objęte są podmioty o liczbie pracujących 10 i więcej osób. W pozostałych badaniach (**budownictwo, handel hurtowy i detaliczny, usługi**) uczestniczą również podmioty o liczbie pracujących do 9 osób.

Przetwórstwo przemysłowe – sekcja C; **Budownictwo** – sekcja F; **Handel hurtowy** – dział 46; **Handel detaliczny** – działy 45 i 47
Usługi – sekcje: H – Transport i gospodarka magazynowa, I – Działalność związana z zakwaterowaniem i usługami gastronomicznymi, J – Informacja i komunikacja, K – Działalność finansowa i ubezpieczeniowa, L – Działalność związana z obsługą rynku nieruchomości, M – Działalność profesjonalna, naukowa i techniczna, N – Działalność w zakresie usług administrowania i działalność wspierająca, P – Edukacja, Q – Opieka zdrowotna i pomoc społeczna, R – Działalność związana z kulturą, rozrywką i rekreacją, S – Pozostała działalność usługowa

Opracowanie merytoryczne:
Departament Przedsiębiorstw
Hanna Sękowska Tel. 22 608 36 51,
Magdalena Świącka Tel. 22 608 35 50,
Olga Gaca Tel. 22 608 36 51,
Hubert Stefanik Tel. 22 608 35 50,
Łukasz Gontarz Tel. 22 608 35 50.

Rozpowszechnianie:
Rzecznik Prasowy Prezesa GUS
Artur Satora
Tel: 22 608 3475, 22 608 3009
e-mail: rzecznik@stat.gov.pl

Wyniki badania koniunktury w przemyśle, budownictwie, handlu i usługach można znaleźć na stronie GUS

<http://stat.gov.pl/obszary-tematyczne/koniunktura/koniunktura/publikacja,4.html>

Zeszyt Metodologiczny „Badanie koniunktury gospodarczej GUS”, 2016

<http://stat.gov.pl/obszary-tematyczne/koniunktura/koniunktura/publikacja,5.html>