



## KONIUNKTURA GOSPODARCZA

w listopadzie 2015 r.

opinie formułowane przez jednostki, których siedziba znajduje się  
w WOJEWÓDZTWIE LUBELSKIM

Przedsiębiorstwa z siedzibą w województwie lubelskim ogólny klimat koniunktury w **przetwórstwie przemysłowym** oceniają w listopadzie mniej korzystnie niż w październiku. Bieżący portfel zamówień i produkcja rosną nieco wolniej niż w ubiegłym miesiącu. Sytuacja finansowa oceniana jest pozytywnie. Prognozy dotyczące portfela zamówień są nieznacznie negatywne. Przewidywania w zakresie produkcji i sytuacji finansowej są pesymistyczne, po korzystnych oczekiwaniach w październiku. Planowane są redukcje zatrudnienia, większe od zapowiadanych przed miesiącem. Przedsiębiorcy przewidują, że ceny wyrobów przemysłowych mogą nieznacznie rosnąć.

Ogólny klimat koniunktury w **budownictwie** oceniany jest w listopadzie bardziej niekorzystnie niż w październiku. Diagnozy i prognozy portfela zamówień, produkcji budowlano-montażowej oraz sytuacji finansowej są bardziej pesymistyczne od formułowanych w ubiegłym miesiącu. Skala spadku zatrudnienia może być większa od planowanej w październiku. Przedsiębiorcy przewidują, że ceny robót budowlano-montażowych będą spadać nieco szybciej niż oczekiwano przed miesiącem.

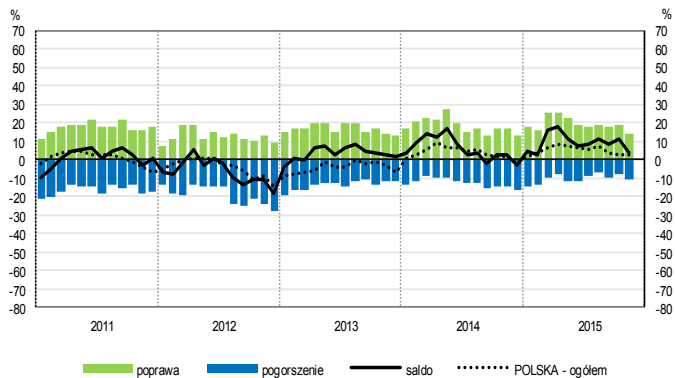
Ogólny klimat koniunktury w **handlu hurtowym** w listopadzie oceniany jest podobnie jak przed miesiącem. Diagnozy sprzedaży oraz sytuacji finansowej są nieznacznie pesymistyczne, wobec pozytywnych opinii z października. Utrzymują się niekorzystne przewidywania w tym zakresie. Firmy nie planują zmian zatrudnienia. Przedsiębiorcy oczekują, że utrzyma się dynamika cen.

Oceny ogólnego klimatu koniunktury w **handlu detalicznym** w listopadzie są bardziej negatywne niż w październiku. Bieżąca sprzedaż spada, choć wolniej niż przed miesiącem. Odpowiednie przewidywania oraz diagnozy i prognozy sytuacji finansowej są bardziej pesymistyczne od zgłaszanych w październiku. Możliwe są dalsze redukcje zatrudnienia. Przedsiębiorcy oczekują, że utrzyma się dynamika cen.

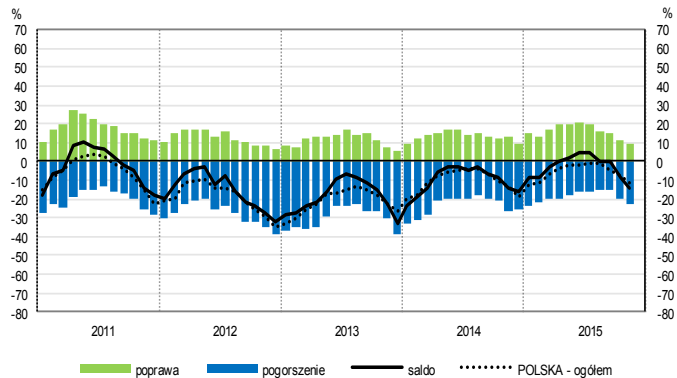
Oceny koniunktury sygnalizowane przez jednostki z sekcji **transport i gospodarka magazynowa** są bardziej korzystne od notowanych przed miesiącem, przy negatywnych opiniach sprzed roku. Dyrektorzy jednostek z sekcji **działalność związana z zakwaterowaniem i usługami gastronomicznymi** oceniają koniunkturę lepiej niż w październiku br., ale gorzej niż w listopadzie ub. r. Firmy z sekcji **informacja i komunikacja** zgłaszają pesymistyczne oceny koniunktury, zbliżone do opinii sprzed miesiąca, przy pozytywnych przed rokiem.

# OGÓLNY KLIMAT KONIUNKTURY WEDŁUG SEKCJI / DZIAŁÓW PKD

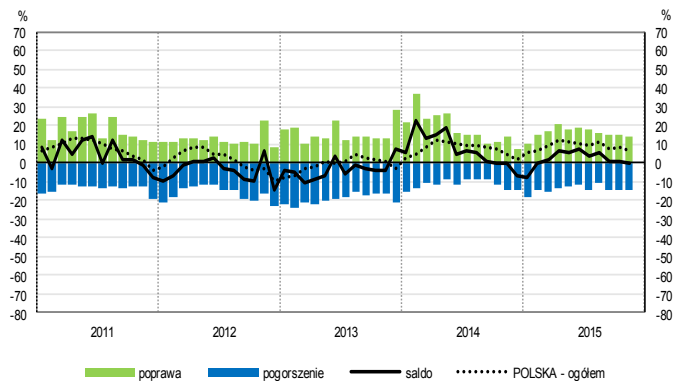
## Przetwórstwo przemysłowe (sekcja C)



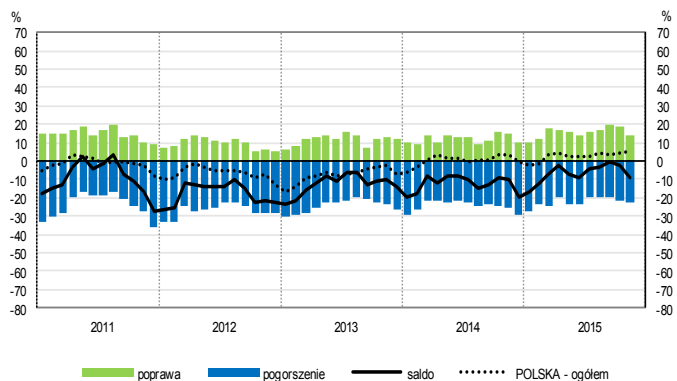
## Budownictwo (sekcja F)



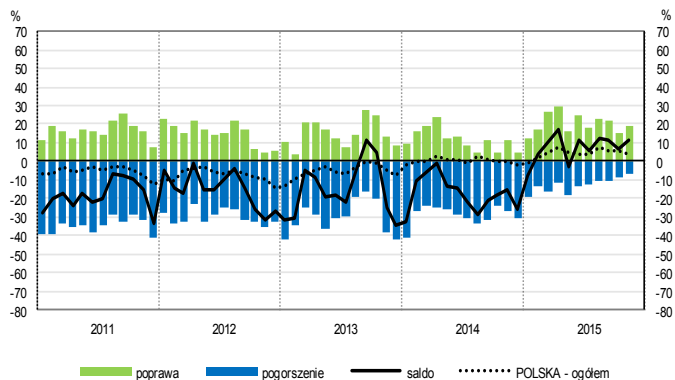
## Handel hurtowy (dział 46)



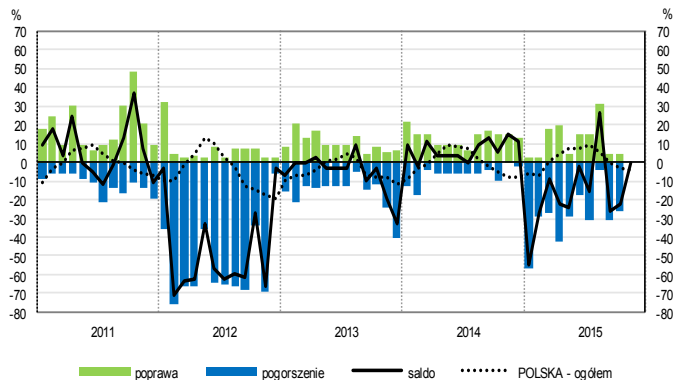
## Handel detaliczny (działy 45+47)



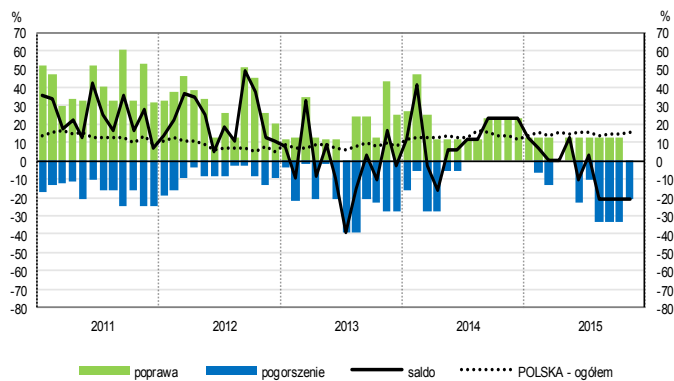
## Transport i gospodarka magazynowa (sekcja H)



## Zakwaterowanie i gastronomia (sekcja I)

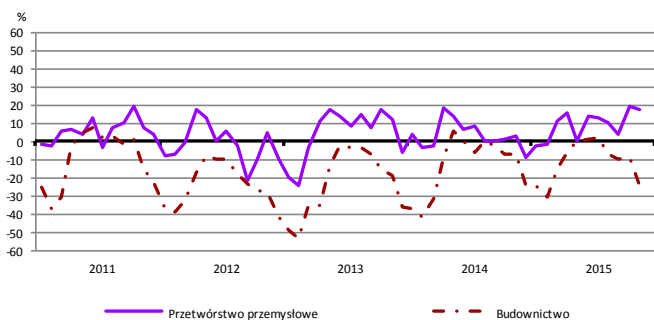


## Informacja i komunikacja (sekcja J)

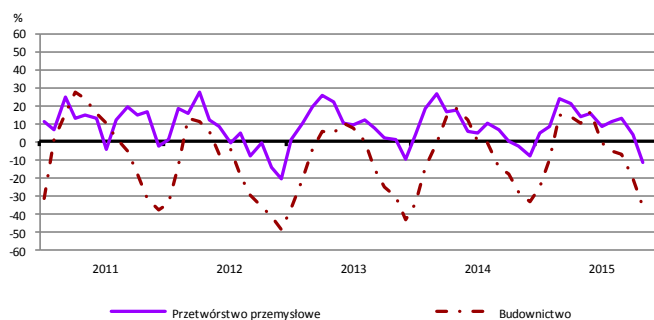


# WYBRANE WSKAŹNIKI WEDŁUG SEKCJI / DZIAŁÓW PKD

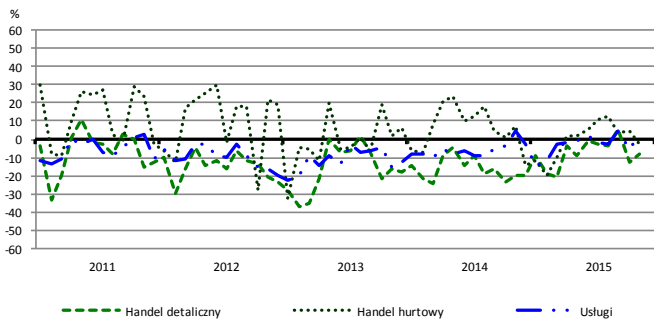
## Bieżąca produkcja



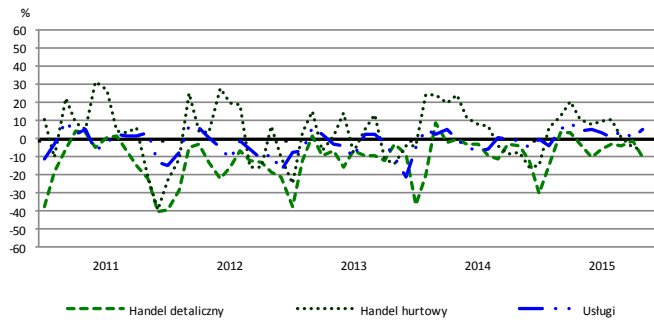
## Przewidywana produkcja



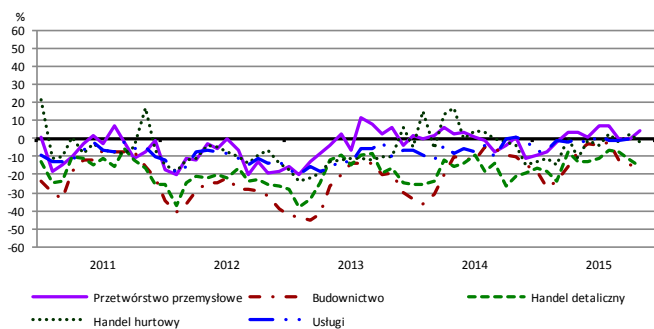
## Bieżąca sprzedaż



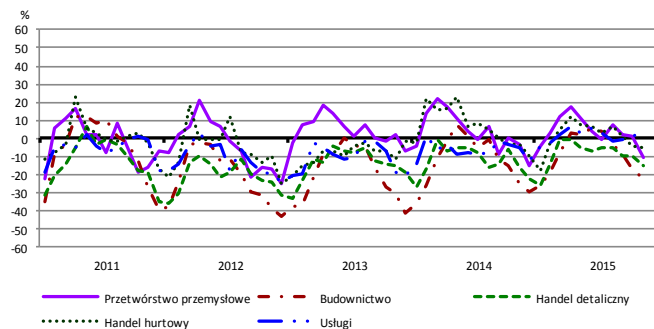
## Przewidywana sprzedaż



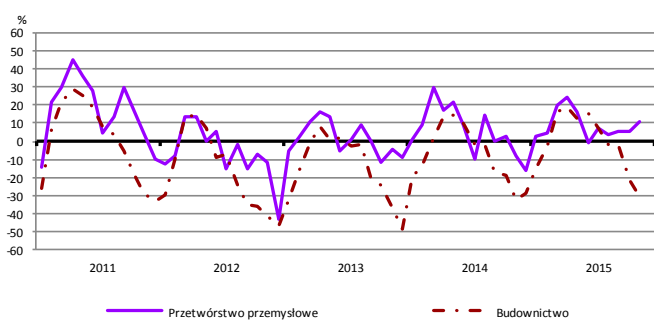
## Bieżąca sytuacja finansowa



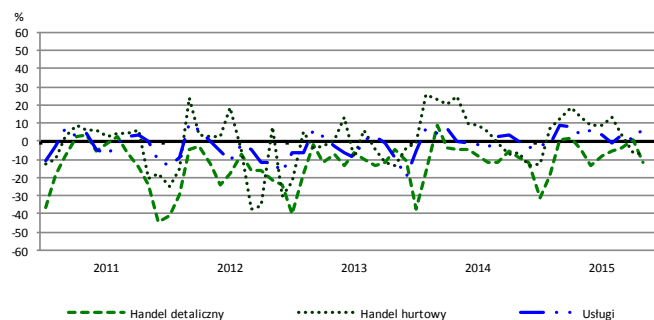
## Przewidywana sytuacja finansowa



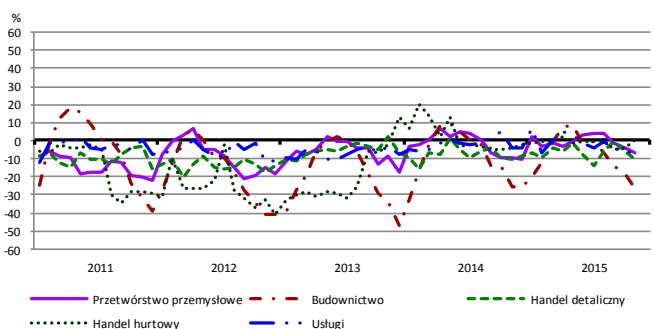
## Przewidywany portfel zamówień na rynku krajowym



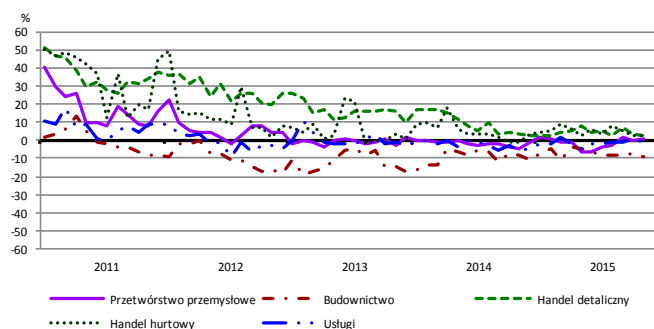
## Przewidywany popyt



## Przewidywane zatrudnienie

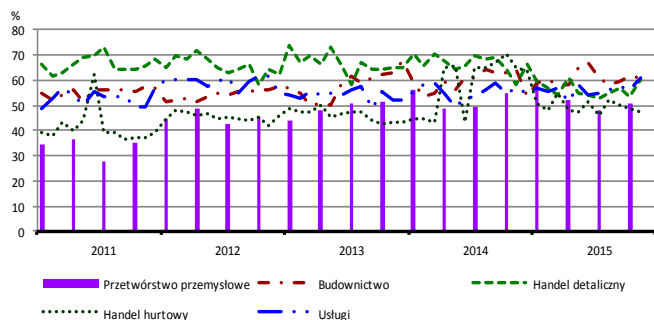


## Przewidywane ceny

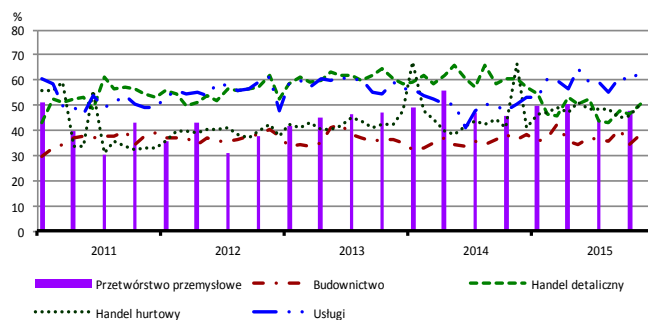


# BARIERY DZIAŁALNOŚCI GOSPODARCZEJ

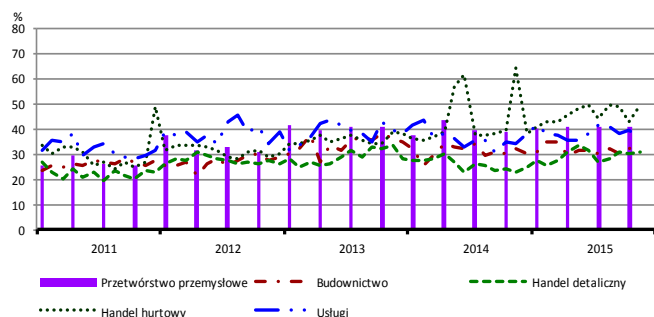
## Koszty zatrudnienia



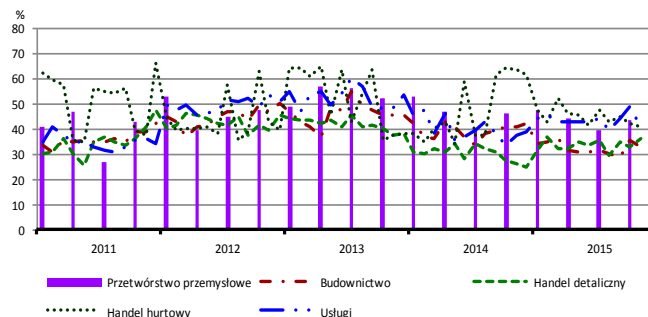
## Wysokie obciążenia na rzecz budżetu



## Niejasne i niespójne przepisy prawne



## Niepewność ogólnej sytuacji gospodarczej



Największy odsetek przedsiębiorców **nieodczuwających żadnych barier w prowadzeniu bieżącej działalności gospodarczej** w listopadzie br. jest odnotowany w jednostkach prowadzących działalność z zakresu usług (5,5%), w dalszej kolejności – handlu detalicznego (4,7%), handlu hurtowego (4,3%), budownictwa (4,0%).

Największe trudności napotymane przez przedsiębiorstwa **budowlano-montażowe** zgłaszające bariery związane są z konkurencją na rynku (66,8% w listopadzie br., 57,0% w analogicznym miesiącu ub. r.) oraz kosztami zatrudnienia (60,9% w listopadzie br., 64,2% przed rokiem). W porównaniu z listopadem 2014 r. w największym stopniu wzrosło znaczenie bariery związanej z niedostatecznym popytem (z 36,9% do 48,4%), natomiast spadło – barier związanych z kosztami materiałów (z 34,8% do 26,0%) oraz niepewnością ogólnej sytuacji gospodarczej (z 40,9% do 33,0%).

Podmioty prowadzące działalność w zakresie **handlu hurtowego** najczęściej wskazują trudności związane z konkurencją na rynku (barierę tę sygnalizuje w listopadzie br. 59,2% przedsiębiorstw, 69,3% w analogicznym miesiącu ub. r.). Bariery, których znaczenie najbardziej wzrosło w skali roku są niedostateczny popyt (z 29,6% do 34,8%) oraz wysokie odsetki bankowe (z 15,9% do 20,9%), a spadło – barier związanych z powierzchnią sprzedażową (z 27,6% do 3,6%) i niepewnością ogólnej sytuacji gospodarczej (z 63,2% do 41,0%).

Przedsiębiorcy prowadzący działalność z zakresu **handlu detalicznego** najbardziej odczuwają bariery związane z konkurencją na rynku (barierę tę sygnalizuje w listopadzie br. 68,2% przedsiębiorstw, 65,1% w analogicznym miesiącu ub. r.). Bariery, których znaczenie najbardziej wzrosło w skali roku są niepewność ogólnej sytuacji gospodarczej (z 26,3% do 36,2%) oraz niejasne i niespójne przepisy prawne (z 22,6% do 30,4%), a spadło – barier związanych z wysokimi obciążeniami na rzecz budżetu (z 60,6% do 50,7%) i niedostatecznym popytem (z 48,7% do 42,1%).

Największe trudności wskazywane przez firmy **usługowe** zgłaszające bariery związane są z wysokimi obciążeniami na rzecz budżetu (63,0% w listopadzie br., 50,5% przed rokiem – jest to bariera, której znaczenie wzrosło w największym stopniu w skali roku) oraz kosztami zatrudnienia (61,0% w listopadzie br., 56,7% przed rokiem).

W **przetwórstwie przemysłowym** badaniem objęte są podmioty o liczbie pracujących 10 i więcej osób. W pozostałych badaniach (**budownictwo, handel hurtowy i detaliczny, usługi**) uczestniczą również podmioty o liczbie pracujących do 9 osób.

**Przetwórstwo przemysłowe** — sekcja C; **Budownictwo** — sekcja F; **Handel hurtowy** — dział 46; **Handel detaliczny** — działy 45 i 47  
**Usługi** — sekcje: H – Transport i gospodarka magazynowa, I – Działalność związana z zakwaterowaniem i usługami gastronomicznymi, J – Informacja i komunikacja, K – Działalność finansowa i ubezpieczeniowa, L – Działalność związana z obsługą rynku nieruchomości, M – Działalność profesjonalna, naukowa i techniczna, N – Działalność w zakresie usług administrowania i działalność wspierająca, P – Edukacja, Q – Opieka zdrowotna i pomoc społeczna, R – Działalność związana z kulturą, rozrywką i rekreacją, S – Pozostała działalność usługowa

Opracowanie merytoryczne:  
**Departament Przedsiębiorstw**  
Hanna Sękowska Tel. 22 608 36 51,  
Magdalena Świącka Tel. 22 608 35 50,  
Olga Gaca Tel. 22 608 36 51,  
Hubert Stefanik Tel. 22 608 35 50,  
Łukasz Gontarz Tel. 22 608 35 50.

Rzeczposzechnianie:  
**Rzecznik Prasowy Prezesa GUS**  
Artur Satora  
Tel: 22 608 3475, 22 608 3009  
e-mail: [rzecznik@stat.gov.pl](mailto:rzecznik@stat.gov.pl)

Wyniki badania koniunktury w przemyśle, budownictwie, handlu i usługach można znaleźć na stronie GUS  
<http://stat.gov.pl/obszary-tematyczne/koniunktura/koniunktura/koniunktura-w-przemysle-budownictwie-handlu-i-uslugach-2000-2015.4.8.html>  
Zeszyt Metodologiczny „Badanie koniunktury gospodarczej GUS”, 2015  
[http://stat.gov.pl/download/gfx/portalinformacyjny/pl/defaultaktualnosci/5516/5/6/1/badanie\\_koniunktury\\_gospodarczej\\_2015.pdf](http://stat.gov.pl/download/gfx/portalinformacyjny/pl/defaultaktualnosci/5516/5/6/1/badanie_koniunktury_gospodarczej_2015.pdf)