



KONIUNKTURA GOSPODARCZA

we wrześniu 2015 r.

opinie formułowane przez jednostki, których siedziba znajduje się
w WOJEWÓDZTWIE LUBELSKIM

Przedsiębiorstwa z siedzibą w województwie lubelskim ogólny klimat koniunktury w **przetwórstwie przemysłowym** oceniają we wrześniu mniej korzystnie niż w sierpniu. Diagnozy i prognozy dotyczące portfela zamówień i sytuacji finansowej, a także oceny bieżącej produkcji są mniej optymistyczne od formułowanych w poprzednim miesiącu. Przewidywany jest dalszy wzrost produkcji. Planowane są niewielkie redukcje zatrudnienia. Przedsiębiorcy przewidują, że ceny wyrobów przemysłowych mogą nieznacznie rosnąć.

We wrześniu oceny ogólnego klimatu koniunktury w **budownictwie** nie zmieniają się. Bieżący portfel zamówień, produkcja budowlano-montażowa oraz sytuacja finansowa oceniane są bardziej niekorzystnie niż w sierpniu. Utrzymują się negatywne przewidywania dotyczące portfela zamówień. Prognozy produkcji budowlano-montażowej oraz sytuacji finansowej są bardziej pesymistyczne od formułowanych przed miesiącem. Skala spadku zatrudnienia może być większa od planowanej w sierpniu. Przedsiębiorcy przewidują, że ceny robót budowlano-montażowych będą spadać w stopniu zbliżonym do oczekiwanego przed miesiącem.

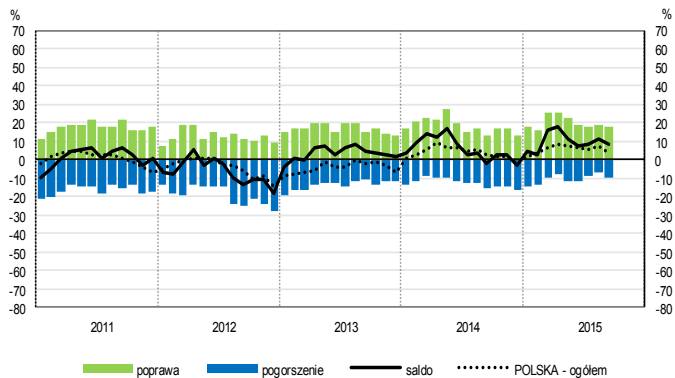
Ogólny klimat koniunktury w **handlu hurtowym** we wrześniu oceniany jest gorzej niż przed miesiącem. Diagnozy i prognozy sprzedaży oraz przewidywania dotyczące sytuacji finansowej są mniej optymistyczne od zgłaszanych w sierpniu. Oceny sytuacji finansowej są niekorzystne, wobec pozytywnych opinii z ubiegłego miesiąca. Planowane są redukcje zatrudnienia. Przedsiębiorcy oczekują spowolnienia dynamiki cen.

Oceny ogólnego klimatu koniunktury w **handlu detalicznym** są lepsze od negatywnych opinii z sierpnia. Bieżąca sprzedaż rośnie, po spadku odnotowanym przed miesiącem. Utrzymują się niekorzystne przewidywania w tym zakresie. Diagnozy sytuacji finansowej są pesymistyczne, zbliżone do sygnalizowanych w sierpniu. Odpowiednie prognozy są bardziej negatywne od formułowanych miesiąc wcześniej. Możliwe są niewielkie redukcje zatrudnienia, choć mniejsze od planowanych w sierpniu. Przedsiębiorcy przewidują przyspieszenie dynamiki cen.

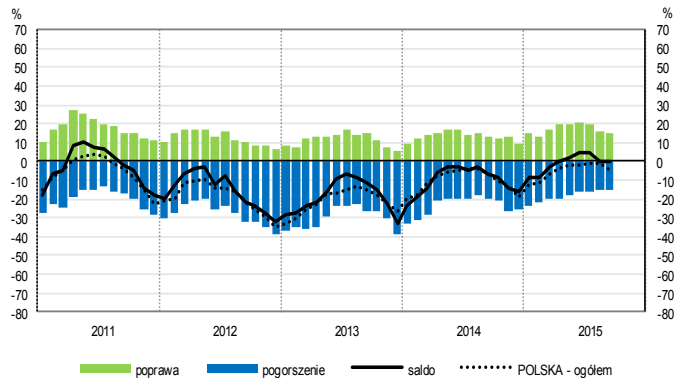
Jednostki z sekcji **transport i gospodarka magazynowa** oceniają we wrześniu koniunkturę optymistycznie, podobnie jak przed miesiącem, lepiej niż przed rokiem. Dyrektorzy jednostek z sekcji **informacja i komunikacja** formułują negatywne opinie w zakresie koniunktury, zbliżone do zgłaszanych w sierpniu br., przy pozytywnych ocenach z września ub. r. Podmioty z sekcji **działalność związana z zakwaterowaniem i usługami gastronomicznymi** oceniają koniunkturę pesymistycznie, gorzej niż przed miesiącem i przed rokiem.

OGÓLNY KLIMAT KONIUNKTURY WEDŁUG SEKCJI / DZIAŁÓW PKD

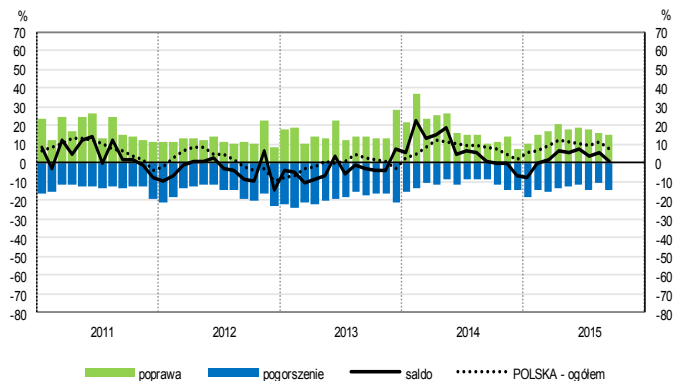
Przetwórstwo przemysłowe (sekcja C)



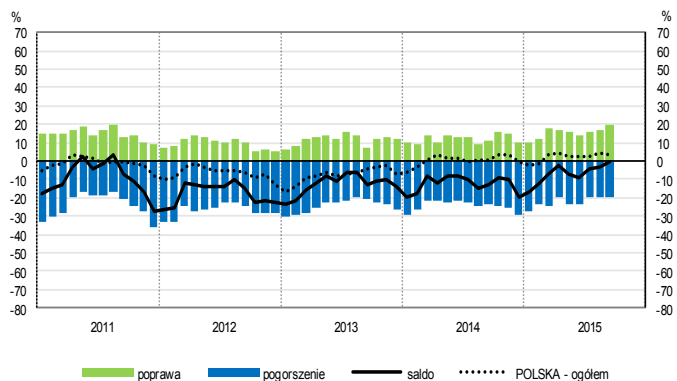
Budownictwo (sekcja F)



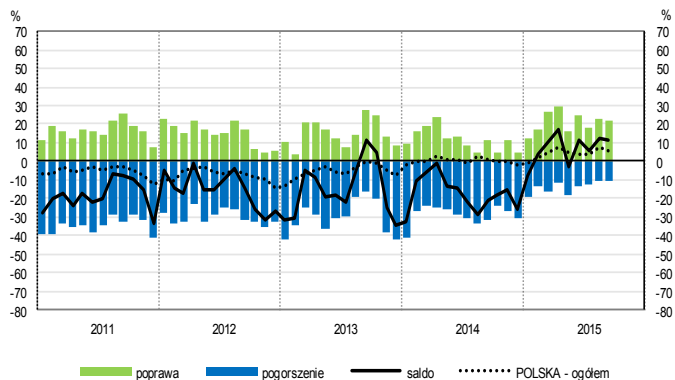
Handel hurtowy (dział 46)



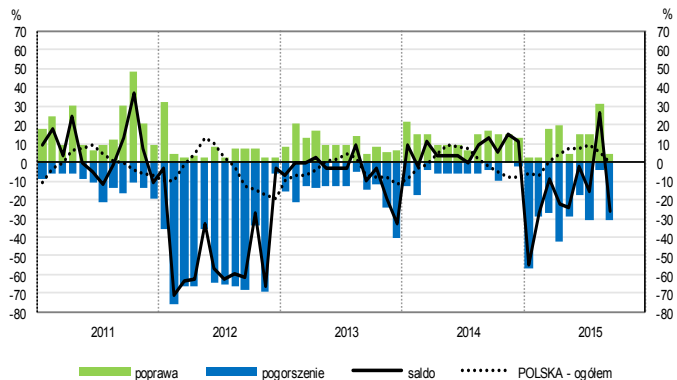
Handel detaliczny (działy 45+47)



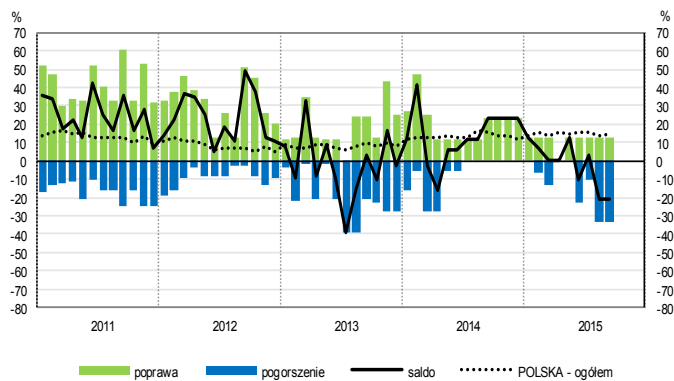
Transport i gospodarka magazynowa (sekcja H)



Zakwaterowanie i gastronomia (sekcja I)

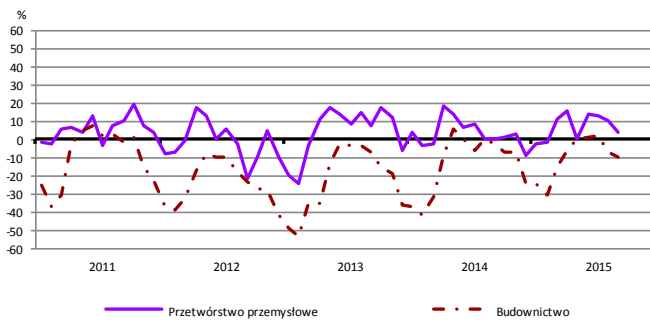


Informacja i komunikacja (sekcja J)

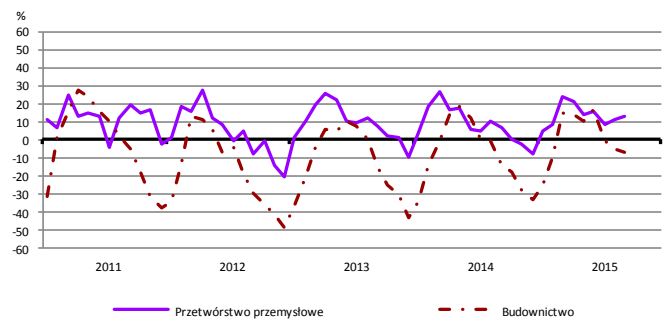


WYBRANE WSKAŹNIKI WEDŁUG SEKCJI / DZIAŁÓW PKD

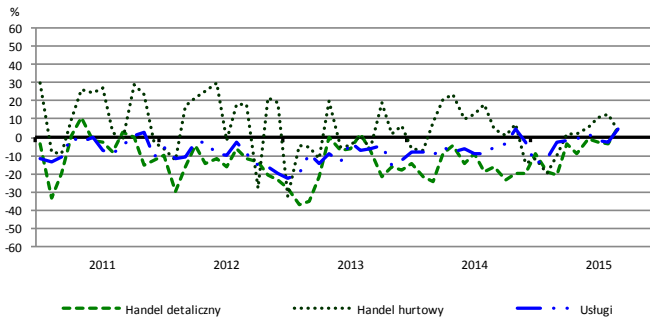
Bieżąca produkcja



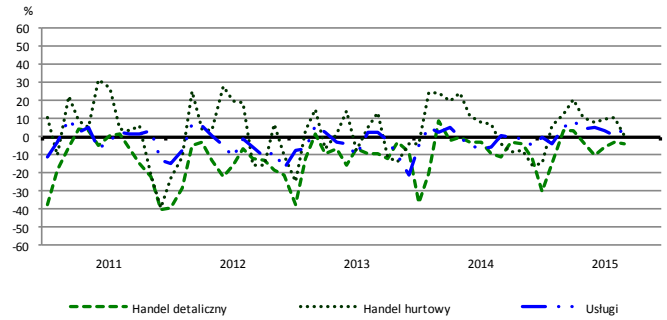
Przewidywana produkcja



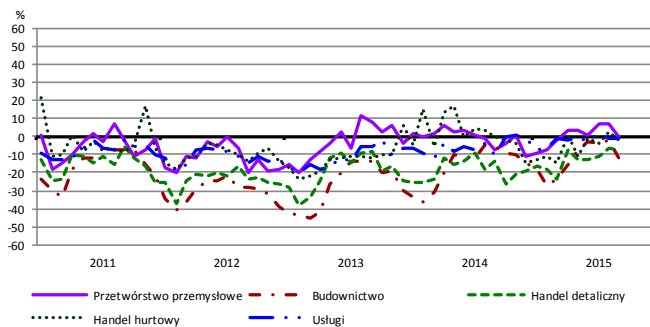
Bieżąca sprzedaż



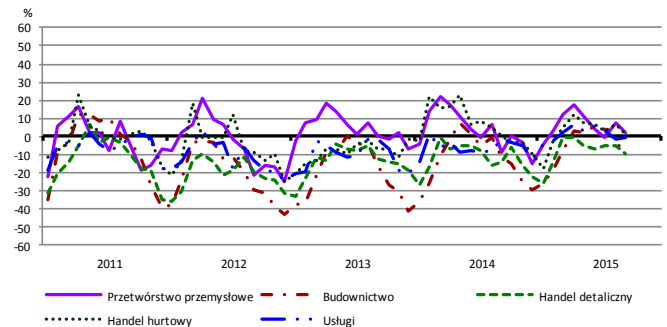
Przewidywana sprzedaż



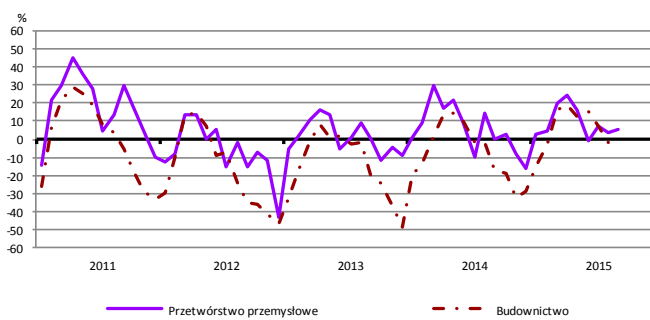
Bieżąca sytuacja finansowa



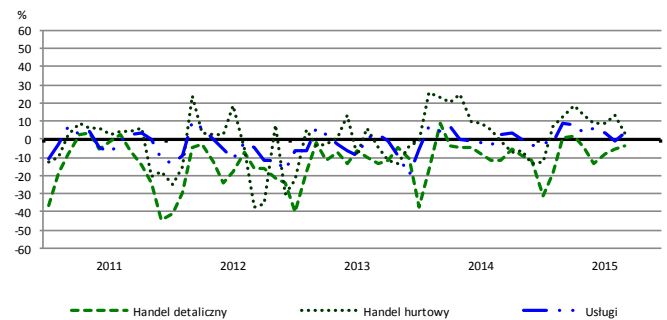
Przewidywana sytuacja finansowa



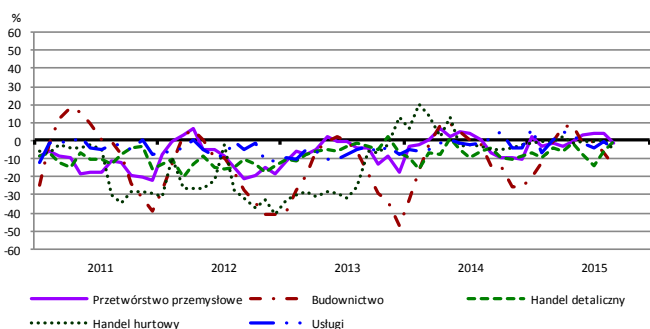
Przewidywany portfel zamówień na rynku krajowym



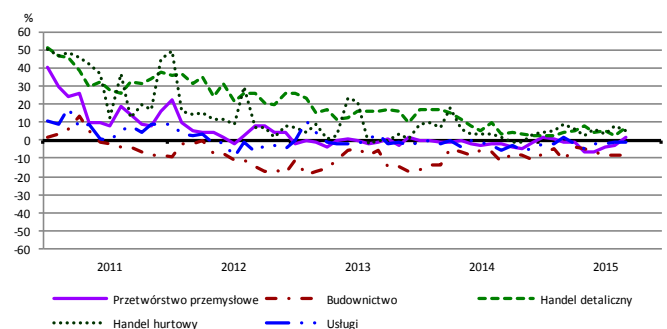
Przewidywany popyt



Przewidywane zatrudnienie

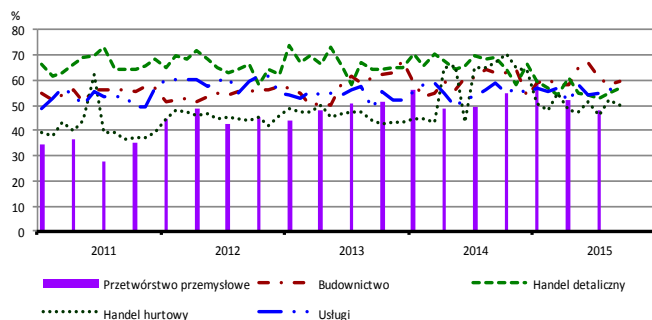


Przewidywane ceny

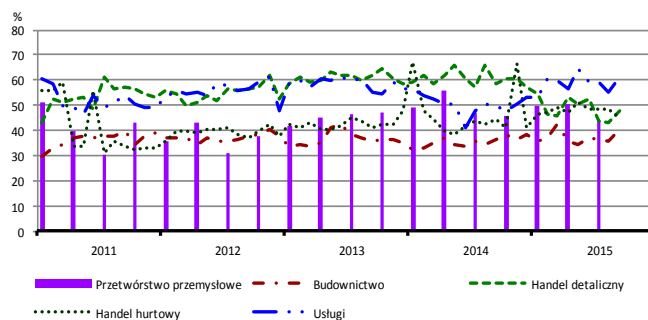


BARIERY DZIAŁALNOŚCI GOSPODARCZEJ

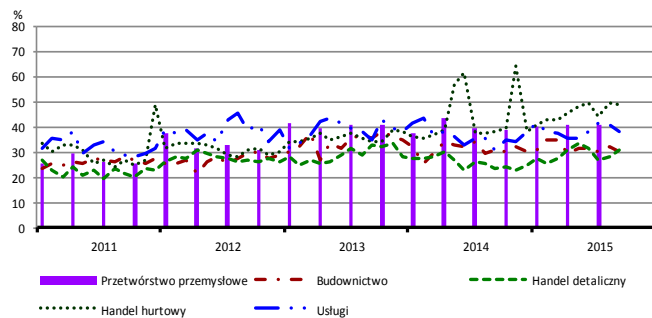
Koszty zatrudnienia



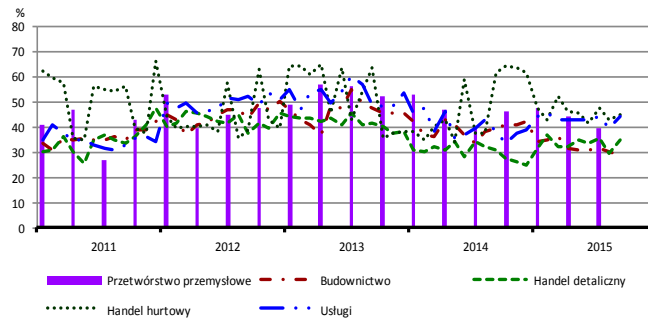
Wysokie obciążenia na rzecz budżetu



Niejasne i niespójne przepisy prawne



Niepewność ogólnej sytuacji gospodarczej



Największy odsetek przedsiębiorców **nieodczuwających żadnych barier w prowadzeniu bieżącej działalności gospodarczej** we wrześniu br. jest odnotowany w jednostkach prowadzących działalność z zakresu usług (7,9%), w dalszej kolejności – handlu hurtowego (4,6%), budownictwa (4,5%), handlu detalicznego (3,7%).

Największe trudności napotymane przez przedsiębiorstwa **budowlano-montażowe** zgłaszające bariery związane są z konkurencją na rynku (62% we wrześniu br., 65% w analogicznym miesiącu ub. r.) oraz kosztami zatrudnienia (59% we wrześniu br., 63% przed rokiem). W porównaniu z wrześniem 2014 r. w największym stopniu wzrosło znaczenie bariery związanej z niedostatecznym popytem (z 34% do 46%), natomiast spadło – barier związanych z kosztami materiałów (z 40% do 22%) oraz niepewnością ogólnej sytuacji gospodarczej (z 40% do 29%).

Podmioty prowadzące działalność w zakresie **handlu hurtowego** najczęściej wskazują trudności związane z konkurencją na rynku (barierę tę sygnalizuje we wrześniu br. 62% przedsiębiorstw, 68% w analogicznym miesiącu ub. r.). Bariery, której znaczenie najbardziej wzrosło w skali roku są niejasne i niespójne przepisy prawne (z 38% do 49%), a spadło – barier związanych z powierzchnią sprzedażową (z 27% do 2%), niedostatecznym popytem (z 55% do 32%), kosztami zatrudnienia (z 67% do 50%), niepewnością ogólnej sytuacji gospodarczej (z 61% do 44%) oraz trudnościami w rozrachunkach z kontrahentami (z 60% do 48%).

Przedsiębiorcy prowadzący działalność z zakresu **handlu detalicznego** najbardziej odczuwają bariery związane z konkurencją na rynku (barierę tę sygnalizuje we wrześniu br. 70% przedsiębiorstw, 61% w analogicznym miesiącu ub. r. – jest to bariera, której znaczenie w ujęciu rocznym wzrosło w największym stopniu). W skali roku najbardziej spadło znaczenie barier związanych z kosztami zatrudnienia (z 69% do 57%) i wysokimi obciążeniami na rzecz budżetu (z 58% do 48%).

Największe trudności wskazywane przez firmy **usługowe** zgłaszające bariery związane są z wysokimi obciążeniami na rzecz budżetu (61% we wrześniu br., 50% przed rokiem – jest to bariera, której znaczenie w skali roku wzrosło w największym stopniu) oraz kosztami zatrudnienia (57% we wrześniu br., 59% przed rokiem). W istotnym stopniu wzrosła też uciążliwość barier związanych z niejasnymi i niespójnymi przepisami prawnymi (z 31% do 38%) oraz z niepewnością ogólnej sytuacji gospodarczej (z 38% do 44%).

W **przetwórstwie przemysłowym** badaniem objęte są podmioty o liczbie pracujących 10 i więcej osób. W pozostałych badaniach (**budownictwo, handel hurtowy i detaliczny, usługi**) uczestniczą również podmioty o liczbie pracujących do 9 osób.

Przetwórstwo przemysłowe – sekcja C; **Budownictwo** – sekcja F; **Handel hurtowy** – dział 46; **Handel detaliczny** – działy 45 i 47
Usługi – sekcje: H – Transport i gospodarka magazynowa, I – Działalność związana z zakwaterowaniem i usługami gastronomicznymi, J – Informacja i komunikacja, K – Działalność finansowa i ubezpieczeniowa, L – Działalność związana z obsługą rynku nieruchomości, M – Działalność profesjonalna, naukowa i techniczna, N – Działalność w zakresie usług administrowania i działalność wspierająca, P – Edukacja, Q – Opieka zdrowotna i pomoc społeczna, R – Działalność związana z kulturą, rozrywką i rekreacją, S – Pozostała działalność usługowa

Opracowanie merytoryczne:
Departament Przedsiębiorstw
Hanna Sękowska Tel. 22 608 36 51,
Magdalena Świącka Tel. 22 608 35 50,
Olga Gaca Tel. 22 608 36 51,
Hubert Stęfaniak Tel. 22 608 35 50,
Łukasz Gontarz Tel. 22 608 35 50.

Rozpowszechnianie:
Rzecznik Prasowy Prezesa GUS
Artur Satora
Tel: 22 608 3475, 22 608 3009
e-mail: rzecznik@stat.gov.pl

Wyniki badania koniunktury w przemyśle, budownictwie, handlu i usługach można znaleźć na stronie GUS
<http://stat.gov.pl/obszary-tematyczne/koniunktura/koniunktura/koniunktura-w-przemysle-budownictwie-handlu-i-uslugach-2000-2015.4.8.html>
Zeszyt Metodologiczny „Badanie koniunktury gospodarczej GUS”, 2015
http://stat.gov.pl/download/gfx/portalinformacyjny/pl/defaultaktualnosci/5516/5/6/1/badanie_koniunktury_gospodarczej_2015.pdf