

Warszawa, 2013-04-29

**KONIUNKTURA GOSPODARCZA**

w kwietniu 2013 r.

opinie formułowane przez jednostki, których siedziba znajduje się  
w WOJEWÓDZTWIE LUBELSKIM

Przedsiębiorstwa z siedzibą w województwie lubelskim w kwietniu oceniają ogólny klimat koniunktury w **przetwórstwie przemysłowym** pozytywnie, lepiej niż przed miesiącem. Prognozy dotyczące portfela zamówień, produkcji i sytuacji finansowej są optymistyczne, lepsze od formułowanych w marcu. Bieżąca produkcja jest rozszerzana. Diagnozy portfela zamówień i sytuacji finansowej są mniej pesymistyczne od zgłaszanych przed miesiącem. Przedsiębiorcy planują redukcje zatrudnienia nieco mniejsze od zapowiadanych w marcu. Ceny wyrobów przemysłowych mogą nieznacznie spadać.

Ogólny klimat koniunktury w **budownictwie** oceniany jest w kwietniu nieco mniej pesymistycznie niż w marcu. Oceny bieżące i prognozy sytuacji finansowej, a także oceny dotyczące bieżącego portfela zamówień są mniej niekorzystne od formułowanych przed miesiącem. Przewidywania dotyczące portfela zamówień i produkcji budowlano-montażowej są korzystne. Utrzymują się negatywne oceny produkcji budowlano-montażowej. Przedsiębiorcy zapowiadają mniejszy niż planowano w marcu spadek zatrudnienia. Ceny robót budowlano-montażowych mogą spadać nieco wolniej niż oczekiwano w ubiegłym miesiącu.

Ogólny klimat koniunktury w **handlu hurtowym** oceniany jest w kwietniu mniej negatywnie niż w ubiegłym miesiącu. Bieżąca i przewidywana sytuacja finansowa oceniana jest mniej pesymistycznie niż w marcu. Oceny bieżącej sprzedaży są bardziej negatywne, przewidywania w tym zakresie są niekorzystne. W najbliższych trzech miesiącach redukcje zatrudnienia mogą być nadal znaczące. Przedsiębiorcy przewidują, iż ceny mogą rosnąć nieznacznie, wolniej niż oczekiwano miesiąc wcześniej.

Ogólny klimat koniunktury w **handlu detalicznym** jest nieco mniej niekorzystny od zgłaszanego w marcu. Diagnozy sprzedaży oraz sytuacji finansowej są mniej negatywne niż przed miesiącem. Odpowiednie prognozy są gorsze od zgłaszanych w marcu. Skala spadku zatrudnienia może być nieznacznie mniejsza od planowanej miesiąc wcześniej. Przedsiębiorcy przewidują, iż w najbliższych trzech miesiącach ceny towarów mogą rosnąć w tempie zbliżonym do zapowiadanego w marcu.

Kierujący podmiotami z sekcji **działalność związana z zakwaterowaniem i usługami gastronomicznymi** oceniają w kwietniu koniunkturę pozytywnie, lepiej niż przed miesiącem i przed rokiem. Oceny koniunktury zgłaszane przez kierujących jednostkami z sekcji **informacja i komunikacja** są negatywne, gorsze od pozytywnych opinii formułowanych w marcu bieżącego i kwietniu ubiegłego roku. Firmy z sekcji **transport i gospodarka magazynowa** oceniają koniunkturę bardziej pesymistycznie niż przed miesiącem i przed rokiem.

W **przetwórstwie przemysłowym** badaniem objęte są podmioty o liczbie pracujących 10 i więcej osób. W pozostałych badaniach (**budownictwo, handel hurtowy i detaliczny, usługi**) uczestniczą również podmioty o liczbie pracujących do 9 osób.

**Przetwórstwo przemysłowe** — sekcja C; **Budownictwo** — sekcja F; **Handel hurtowy** — dział 46; **Handel detaliczny** — działy 45 i 47

**Usługi** — sekcje: H – Transport i gospodarka magazynowa, I – Działalność związana z zakwaterowaniem i usługami gastronomicznymi, J – Informacja i komunikacja, K – Działalność finansowa i ubezpieczeniowa, L – Działalność związana z obsługą rynku nieruchomości, M – Działalność profesjonalna, naukowa i techniczna, N – Działalność w zakresie usług administrowania i działalność wspierająca, P – Edukacja, Q – Opieka zdrowotna i pomoc społeczna, R – Działalność związana z kulturą, rozrywką i rekreacją, S – Pozostała działalność usługowa

Opracowanie:

Departament Przedsiębiorstw

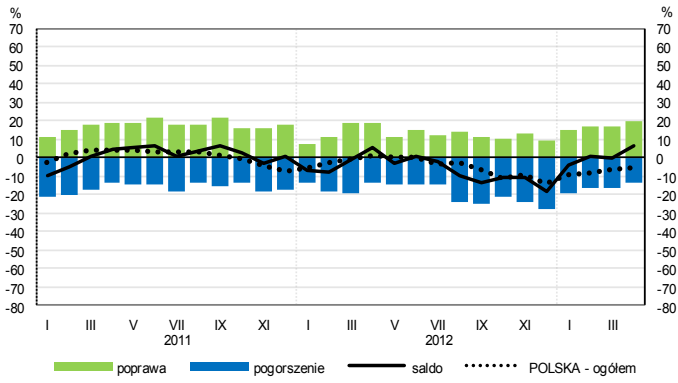
Kontakt w sprawach merytorycznych:

Hanna Sękowska tel. 22 608 36 51, Magdalena Świącka tel. 22 608 35 50, Olga Gaca tel. 22 608 36 51,

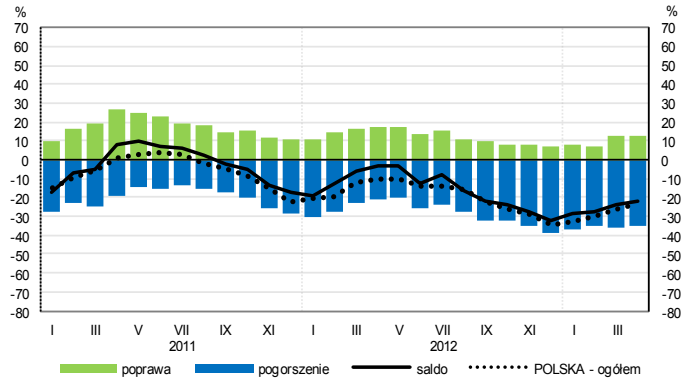
Hubert Stefaniak tel. 22 608 35 50, Łukasz Gontarz tel. 22 608 36 51,

# OGÓLNY KLIMAT KONIUNKTURY WEDŁUG SEKCJI / DZIAŁÓW PKD

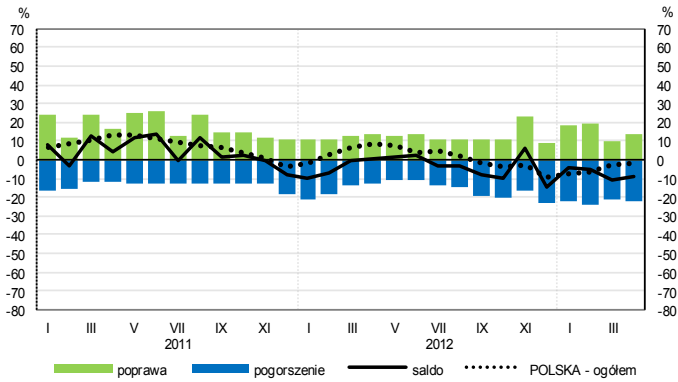
## Przetwórstwo przemysłowe (sekcja C)



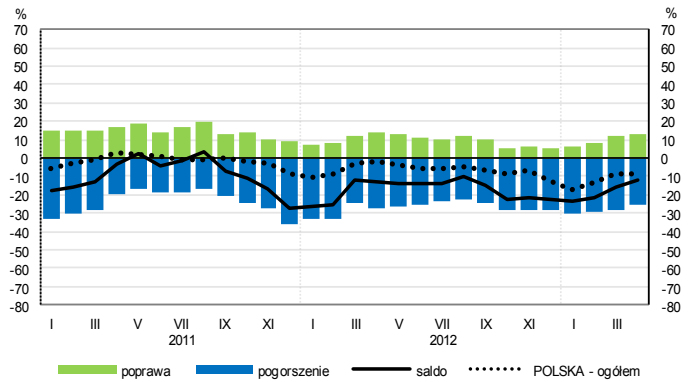
## Budownictwo (sekcja F)



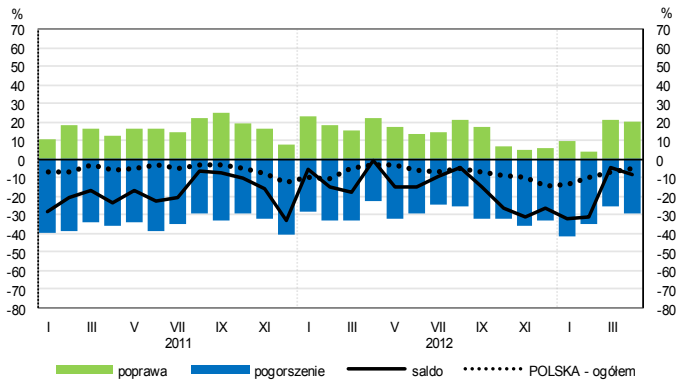
## Handel hurtowy (dział 46)



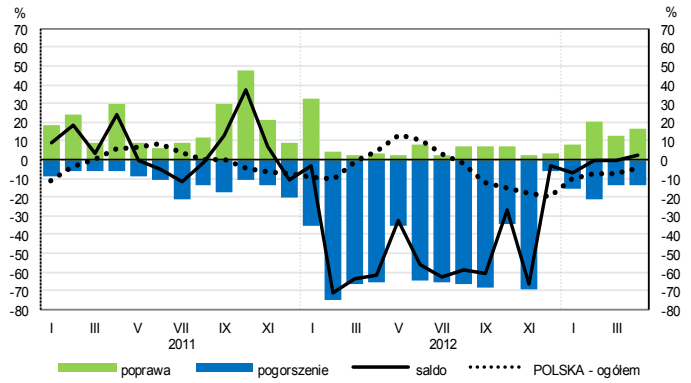
## Handel detaliczny (dział 45+47)



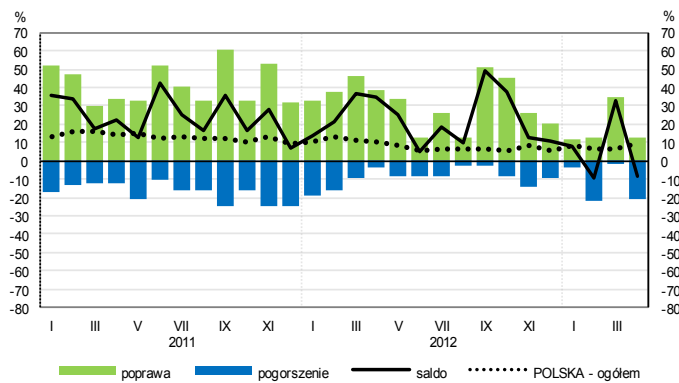
## Transport i gospodarka magazynowa (sekcja H)



## Zakwaterowanie i gastronomia (sekcja I)

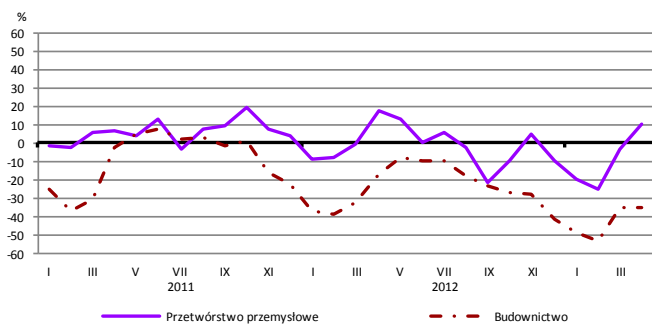


## Informacja i komunikacja (sekcja J)

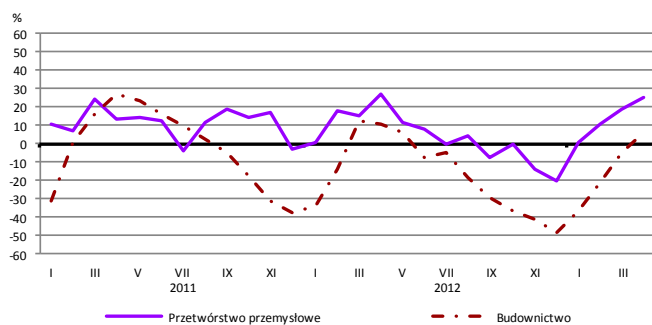


# WYBRANE WSKAŹNIKI WEDŁUG SEKCJI / DZIAŁÓW PKD

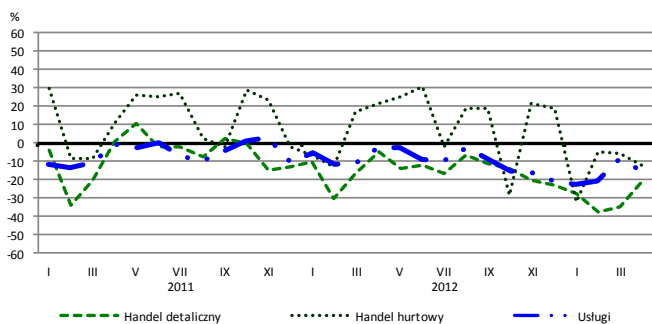
## Bieżąca produkcja



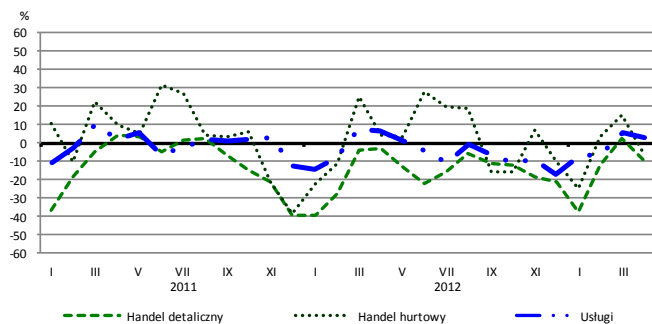
## Przewidywana produkcja



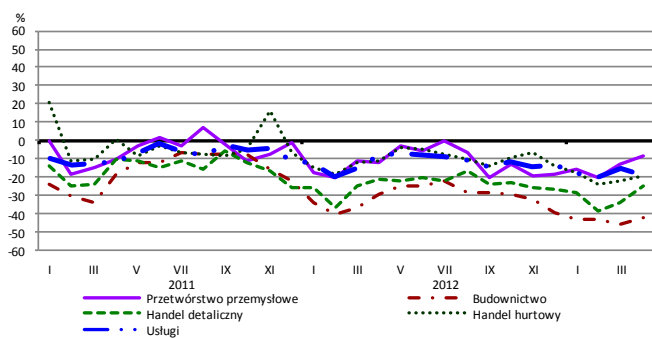
## Bieżąca sprzedaż



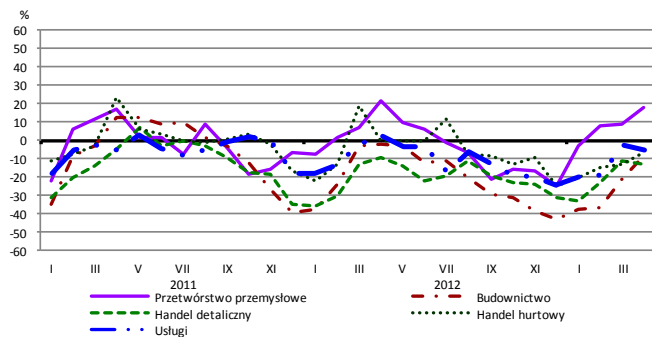
## Przewidywana sprzedaż



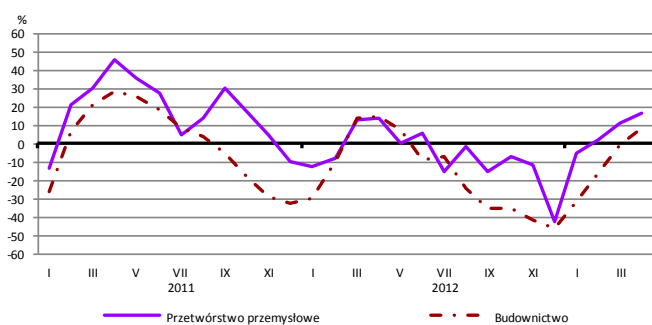
## Bieżąca sytuacja finansowa



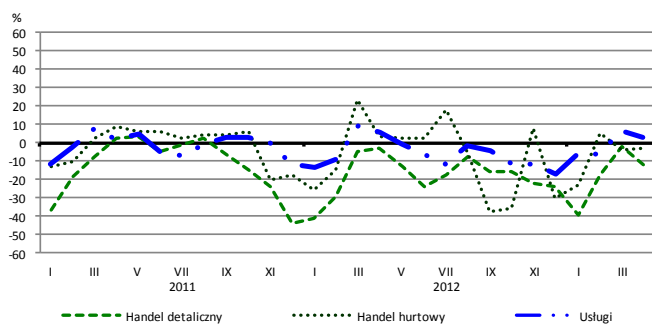
## Przewidywana sytuacja finansowa



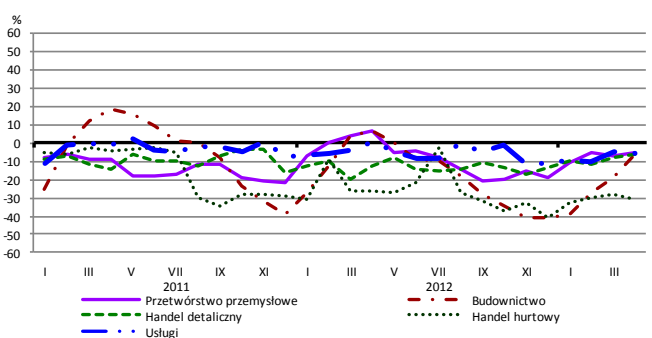
## Przewidywany portfel zamówień na rynku krajowym



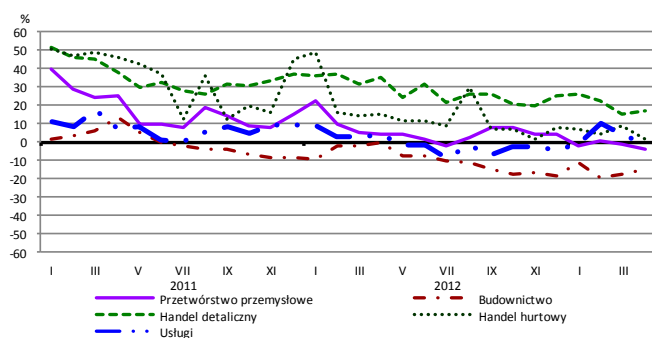
## Przewidywany popyt



## Przewidywane zatrudnienie

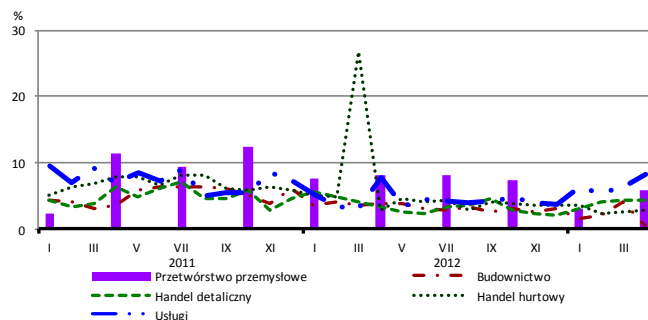


## Przewidywane ceny

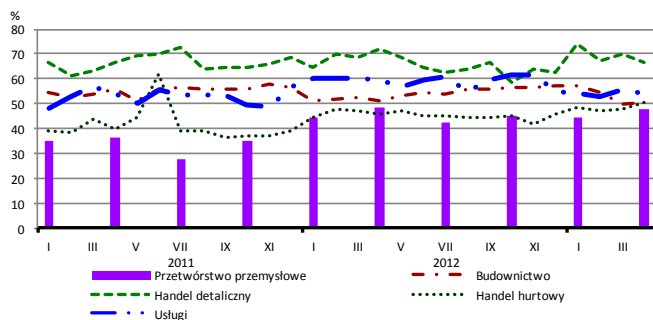


# BARIERY DZIAŁALNOŚCI GOSPODARCZEJ

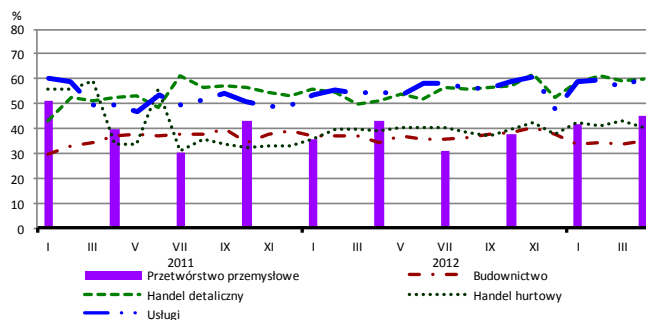
## Brak barier



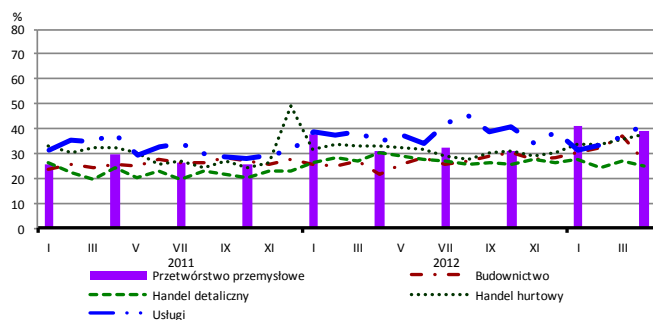
## Koszty zatrudnienia



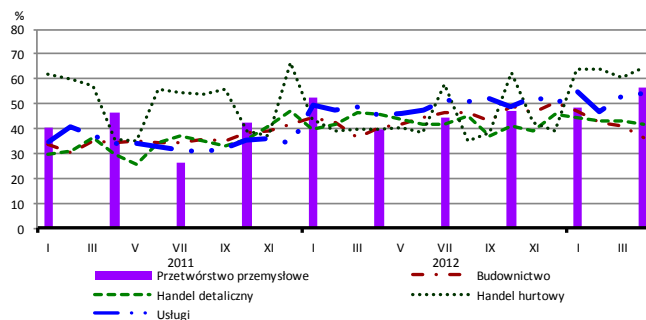
## Wysokie obciążenia na rzecz budżetu



## Niejasne i niespójne przepisy prawne



## Niepewność ogólnej sytuacji gospodarczej



Największy odsetek przedsiębiorców **nieodczuwających żadnych barier w prowadzeniu bieżącej działalności gospodarczej** w kwietniu br. jest odnotowany w jednostkach prowadzących działalność z zakresu usług (8,3%), w dalszej kolejności – przetwórstwa przemysłowego (5,9%), handlu detalicznego (4,3%), handlu hurtowego (2,8%), budownictwa (0,7%).

W jednostkach z zakresu **przetwórstwa przemysłowego**, które nie zgłaszają braku utrudnień swojej działalności, najczęściej zgłaszaną barierą jest niepewność ogólnej sytuacji gospodarczej (57% w kwietniu br., 40% przed rokiem – jest to bariera, której znaczenie w skali roku wzrosło w największym stopniu), niedostateczny popyt krajowy (55% w kwietniu br., 58% w analogicznym miesiącu ub. r.) oraz koszty zatrudnienia (48% w kwietniu br. i przed rokiem). Bariery, której znaczenie spadło w skali roku w największym stopniu są problemy finansowe (z 25% do 14%).

Największe trudności napotykane przez przedsiębiorstwa **budowlano-montażowe** zgłaszające bariery związane są z konkurencją na rynku (67% w kwietniu br., 59% w analogicznym miesiącu ub. r. – jest to bariera, której znaczenie w skali roku wzrosło w największym stopniu). Bariery, której znaczenie spadło w skali roku w największym stopniu są koszty materiałów (z 44% do 31%).

Podmioty prowadzące działalność w zakresie **handlu hurtowego** najczęściej wskazują trudności związane z niepewnością ogólnej sytuacji gospodarczej (barierę tę sygnalizuje w kwietniu br. 65% przedsiębiorstw, 40% w analogicznym miesiącu ub. r. – jest to bariera, której znaczenie w skali roku wzrosło w największym stopniu).

Przedsiębiorcy prowadzący działalność z zakresu **handlu detalicznego** najbardziej odczuwają bariery związane z konkurencją na rynku (barierę tę sygnalizuje w kwietniu br. 71% przedsiębiorstw, 63% w analogicznym miesiącu ub. r.) oraz kosztami zatrudnienia (66% w kwietniu br., 72% przed rokiem). Bariery, której znaczenie w skali roku wzrosło w największym stopniu są wysokie obciążenia na rzecz budżetu (z 51% do 60%).

Największe trudności wskazywane przez firmy **usługowe** zgłaszające bariery związane są z wysokimi obciążeniami na rzecz budżetu (60% w kwietniu br., 55% w analogicznym okresie ub. r.), niepewnością ogólnej sytuacji gospodarczej (54% w kwietniu br., 45% przed rokiem – jest to bariera, której znaczenie w skali roku wzrosło w największym stopniu) oraz kosztami zatrudnienia (54% w kwietniu br., 60% w analogicznym okresie ub. r.). W porównaniu z kwietniem ub. r. najbardziej spadło znaczenie bariery związanej z konkurencją firm zagranicznych (z 15% do 8%).

Departament Przedsiębiorstw GUS, Al. Niepodległości 208, 00-925 Warszawa, tel. (22) 608 36 51  
 Wyniki badania koniunktury w przemyśle, budownictwie, handlu i usługach można znaleźć na stronie GUS  
[http://www.stat.gov.pl/gus/koniunktury\\_PLK\\_HTML.htm](http://www.stat.gov.pl/gus/koniunktury_PLK_HTML.htm)  
 Zeszyt Metodologiczny „Badanie koniunktury gospodarczej GUS”, 2012  
[http://www.stat.gov.pl/cps/rde/xbcr/gus/kon\\_badanie\\_koniunktury\\_gospodarczej\\_27022012.pdf](http://www.stat.gov.pl/cps/rde/xbcr/gus/kon_badanie_koniunktury_gospodarczej_27022012.pdf)