

Warszawa, 2013-01-29

KONIUNKTURA GOSPODARCZA

w styczniu 2013 r.

opinie formułowane przez jednostki, których siedziba znajduje się
w WOJEWÓDZTWIE LUBELSKIM

Ogólny klimat koniunktury w **przetwórstwie przemysłowym** w styczniu oceniany jest negatywnie, choć mniej pesymistycznie niż w grudniu ubiegłego roku. Oceny bieżące portfela zamówień i produkcji są niekorzystne, gorsze niż przed miesiącem. Prognozy w tym zakresie wskazują na możliwość niewielkiej poprawy. Bieżąca i przewidywana sytuacja finansowa są oceniane negatywnie. Przedsiębiorcy planują redukcje zatrudnienia mniejsze niż zapowiadali w ubiegłym miesiącu. Ceny wyrobów przemysłowych mogą nieznacznie spadać.

Ogólny klimat koniunktury w **budownictwie** oceniany jest w styczniu nieco mniej pesymistycznie niż w grudniu. Wpływają na to mniej niekorzystne od formułowanych w ubiegłym miesiącu prognozy portfela zamówień, produkcji budowlano-montażowej oraz sytuacji finansowej. Odpowiednie diagnozy są bardziej pesymistyczne od ocen zgłaszanych w grudniu. Przedsiębiorcy zapowiadają nieco mniejszy niż planowano przed miesiącem spadek zatrudnienia. Ceny robót budowlano-montażowych mogą zmniejszać się nieco wolniej niż oczekiwano w grudniu.

Ogólny klimat koniunktury w **handlu hurtowym** oceniany jest w styczniu mniej niekorzystnie niż w ubiegłym miesiącu. Oceny bieżącej i przyszłej sprzedaży są pesymistyczne, gorsze niż w grudniu. Bieżąca sytuacja finansowa oceniana jest bardziej negatywnie niż przed miesiącem, natomiast przewidywania w tym zakresie są mniej niekorzystne od formułowanych w grudniu. W najbliższych trzech miesiącach redukcje zatrudnienia mogą być mniej znaczące. Przedsiębiorstwa z siedzibą w województwie lubelskim przewidują, iż w najbliższych trzech miesiącach ceny mogą rosnąć nieco wolniej niż prognozowano w grudniu.

Utrzymują się negatywne oceny ogólnego klimatu koniunktury w **handlu detalicznym**. Bieżąca i przyszła sprzedaż oraz sytuacja finansowa jest oceniana bardziej pesymistycznie niż przed miesiącem. Skala spadku zatrudnienia może być nieco mniejsza niż prognozowano miesiąc temu. Przedsiębiorstwa z siedzibą w województwie lubelskim przewidują, iż w najbliższych trzech miesiącach ceny towarów mogą rosnąć w tempie zapowiadanych w grudniu.

W styczniu pozytywnie, choć mniej korzystnie niż przed miesiącem i przed rokiem, oceniają koniunkturę jednostki z sekcji **informacja i komunikacja**. Zarówno oceny podmiotów z sekcji **transport i gospodarka magazynowa** jak i **działalność związana z zakwaterowaniem i usługami gastronomicznymi** są negatywne i bardziej pesymistyczne niż w styczniu i grudniu ubiegłego roku.

W **przetwórstwie przemysłowym** badaniem objęte są podmioty o liczbie pracujących 10 i więcej osób. W pozostałych badaniach (**budownictwo, handel detaliczny, usługi**) uczestniczą również podmioty o liczbie pracujących do 9 osób.

Przetwórstwo przemysłowe — sekcja C; **Budownictwo** — sekcja F; **Handel hurtowy** — dział 46; **Handel detaliczny** — działy 45 i 47

Usługi — sekcje: H – Transport i gospodarka magazynowa, I – Działalność związana z zakwaterowaniem i usługami gastronomicznymi, J – Informacja i komunikacja, K – Działalność finansowa i ubezpieczeniowa, L – Działalność związana z obsługą rynku nieruchomości, M – Działalność profesjonalna, naukowa i techniczna, N – Działalność w zakresie usług administrowania i działalność wspierająca, P – Edukacja, Q – Opieka zdrowotna i pomoc społeczna, R – Działalność związana z kulturą, rozrywką i rekreacją, S – Pozostała działalność usługowa

Opracowanie:

Departament Przedsiębiorstw

Kontakt w sprawach merytorycznych:

Hanna Sękowska tel. 22 608 36 51, Magdalena Świącka tel. 22 608 35 50, Olga Gaca tel. 22 608 36 51, Hubert Stefaniak tel. 22 608 35 50, Łukasz Gontarz tel. 22 608 36 51, Cyprian Grzęda tel. 22 608 35 50.

Rozpowszechnianie:

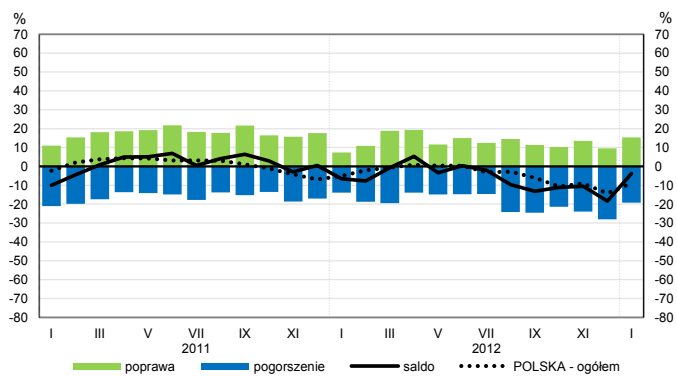
Rzecznik Prasowy Prezesa GUS: tel. 22 608 34 75, fax 22 608 38 68, e-mail: rzecznik@stat.gov.pl

Pokój prasowy w holu głównym (do bezpośredniego odbioru materiałów prasowych) czynny w dniach publikowania o godz. 14:00,

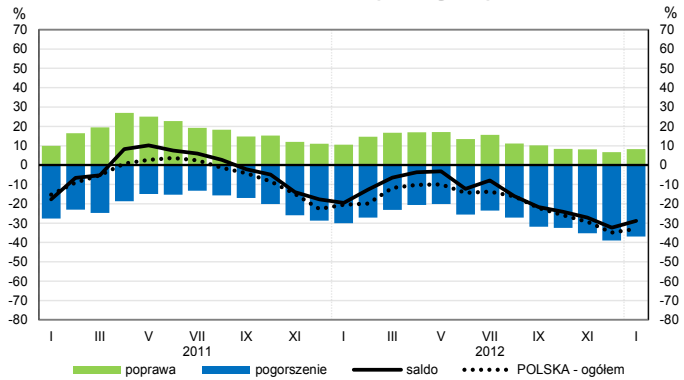
Internet: www.stat.gov.pl

OGÓLNY KLIMAT KONIUNKTURY WEDŁUG SEKCJI / DZIAŁÓW PKD

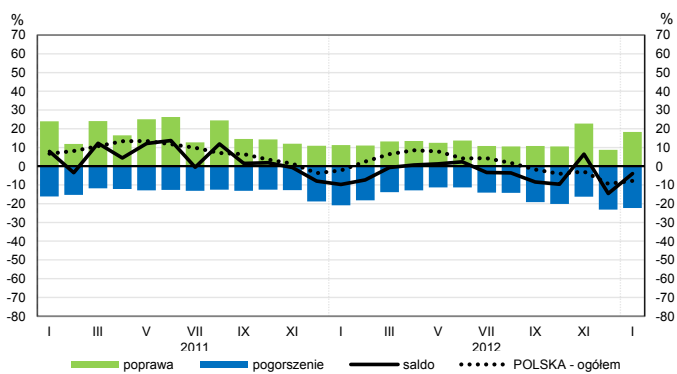
Przetwórstwo przemysłowe (sekcja C)



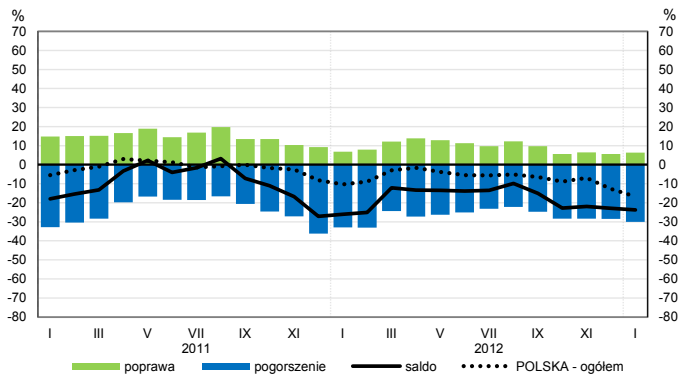
Budownictwo (sekcja F)



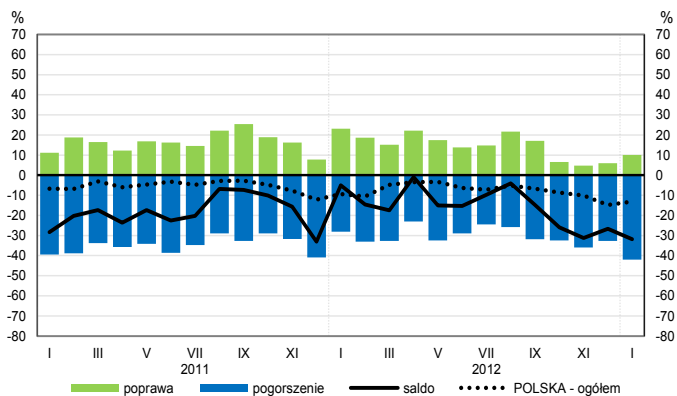
Handel hurtowy (dział 46)



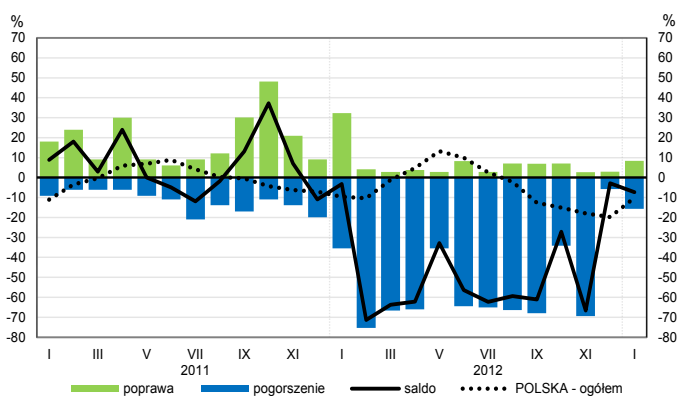
Handel detaliczny (dział 45+47)



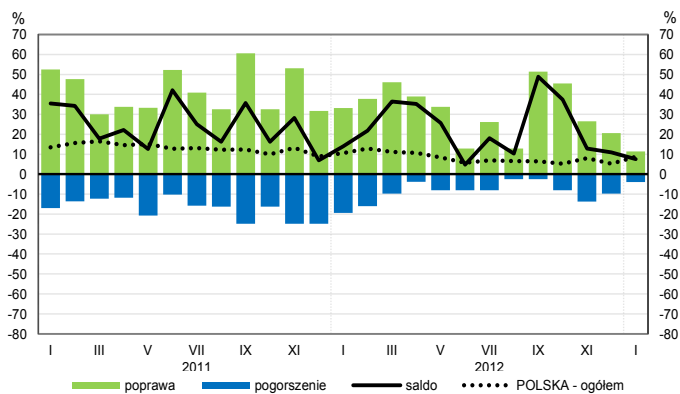
Transport i gospodarka magazynowa (sekcja H)



Zakwaterowanie i gastronomia (sekcja I)

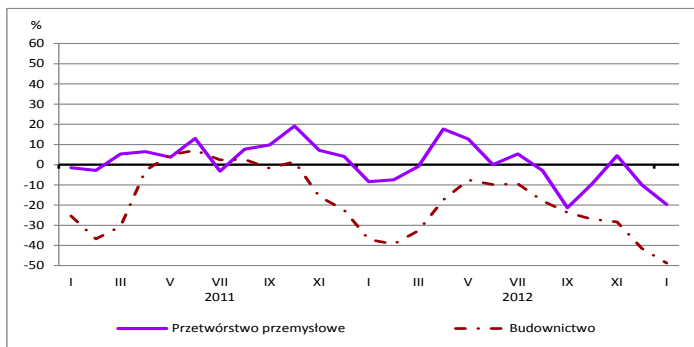


Informacja i komunikacja (sekcja J)

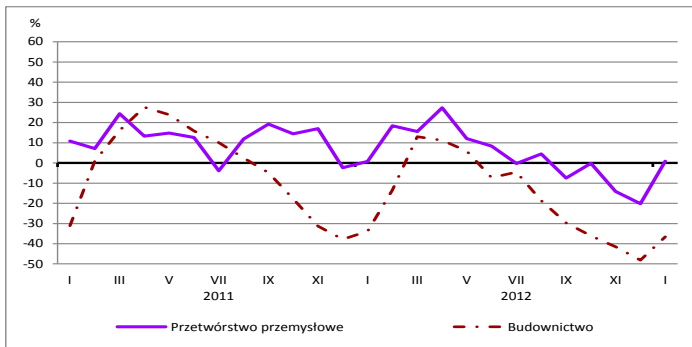


WYBRANE WSKAŹNIKI WEDŁUG SEKCJI / DZIAŁÓW PKD

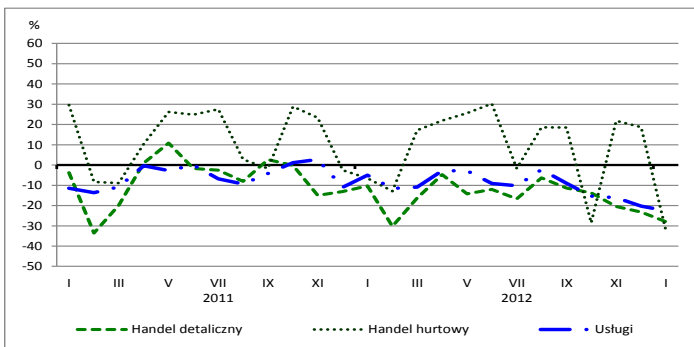
Bieżąca produkcja



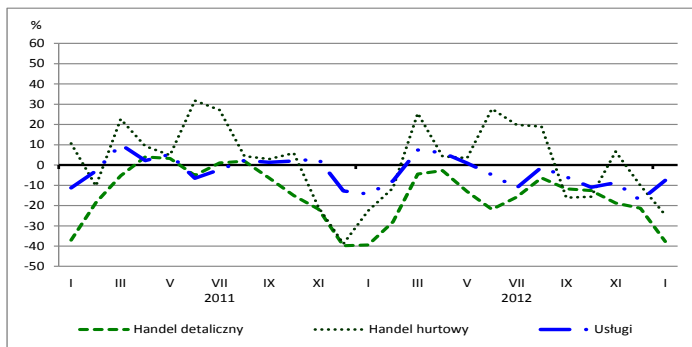
Przewidywana produkcja



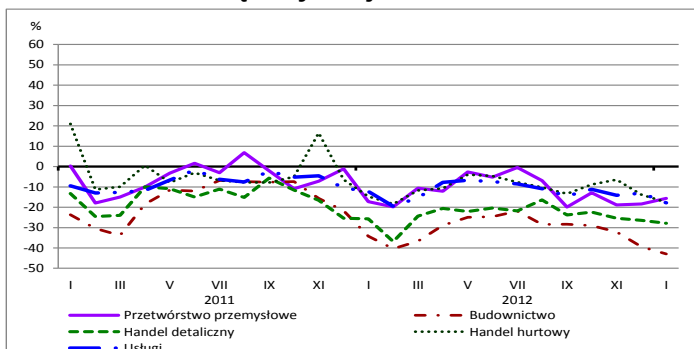
Bieżąca sprzedaż



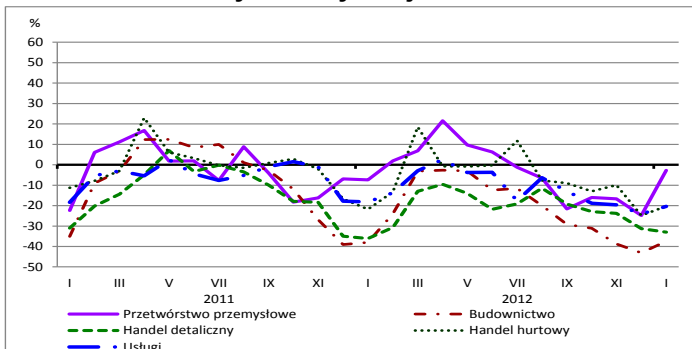
Przewidywana sprzedaż



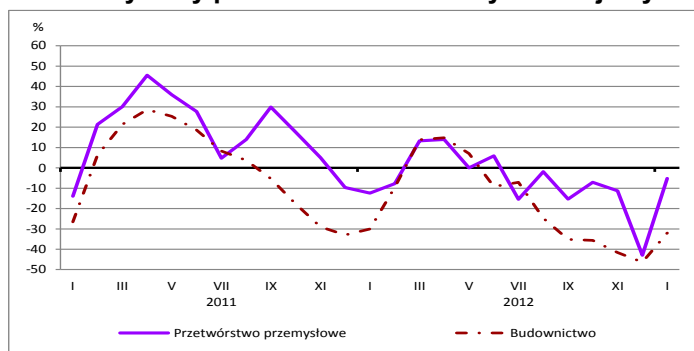
Bieżąca sytuacja finansowa



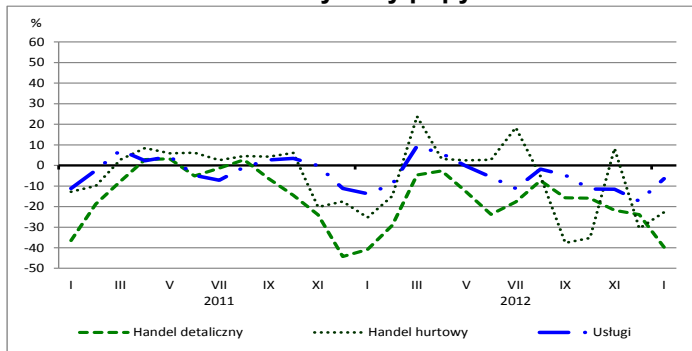
Przewidywana sytuacja finansowa



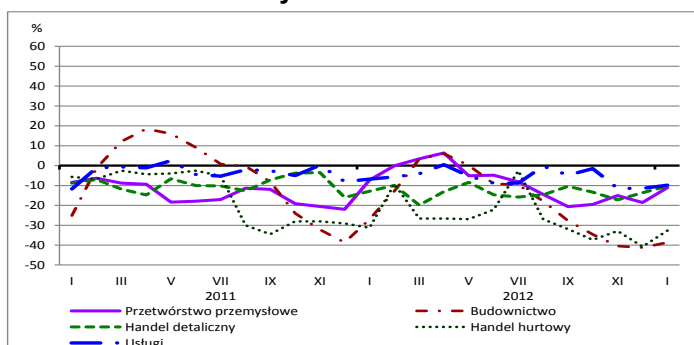
Przewidywany portfel zamówień na rynku krajowym



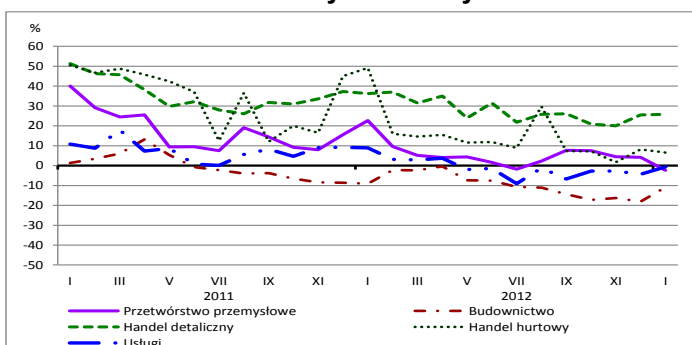
Przewidywany popyt



Przewidywane zatrudnienie

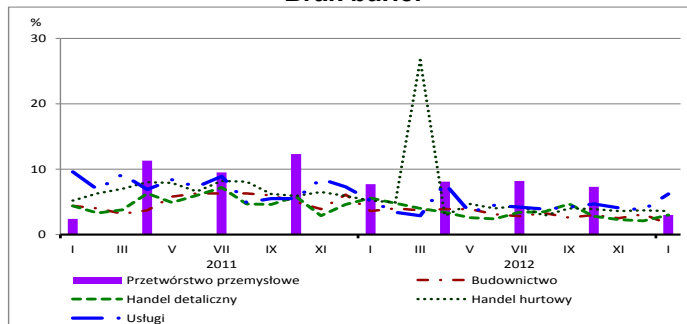


Przewidywane ceny

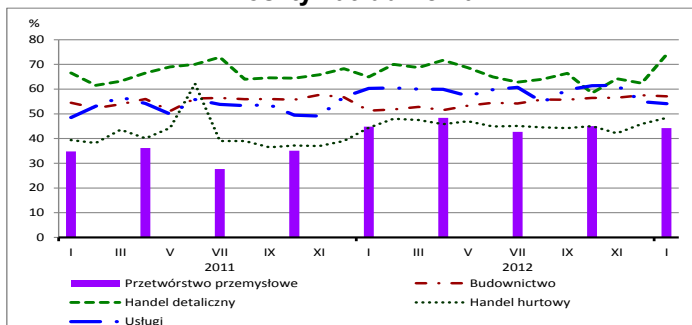


BARIERY DZIAŁALNOŚCI GOSPODARCZEJ

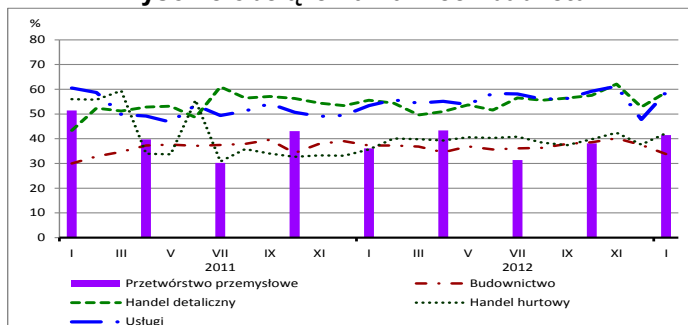
Brak barier



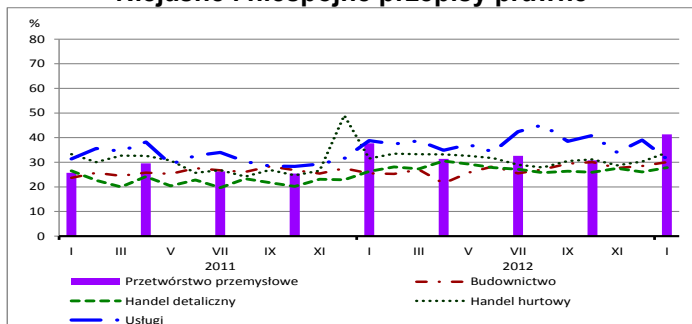
Koszty zatrudnienia



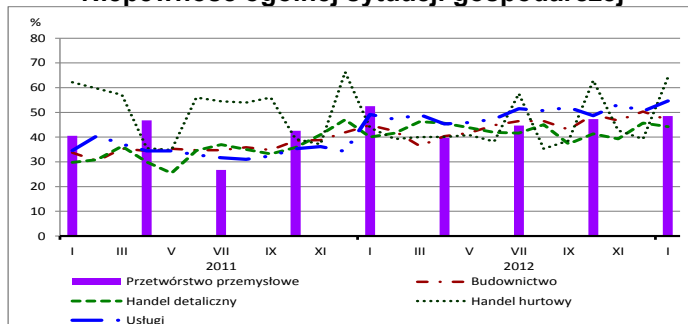
Wysokie obciążenia na rzecz budżetu



Niejasne i niespójne przepisy prawne



Niepewność ogólnej sytuacji gospodarczej



Największy odsetek przedsiębiorców **nieodczuwających żadnych barier w prowadzeniu bieżącej działalności gospodarczej** w styczniu br. jest odnotowany w usługach (6,2%). W dalszej kolejności brak barier wskazują jednostki prowadzące działalność z zakresu handlu hurtowego (3,6%), handlu detalicznego (3,0%), przetwórstwa przemysłowego (3,0%), budownictwa (1,6%).

W jednostkach z zakresu **przetwórstwa przemysłowego**, które sygnalizują utrudnienia w prowadzeniu działalności, najczęściej zgłaszaną barierą jest niedostateczny popyt na rynku krajowym (62% przedsiębiorstw w styczniu br., 61% przed rokiem). W skali roku w największym stopniu wzrosło znaczenie bariery dotyczącej niedostatecznego popytu na rynku zagranicznym (z 26% do 49%), a spadło – bariery związanej z brakiem odpowiedniego parku maszynowego (z 12% do 7%).

Największe trudności napotymane przez przedsiębiorstwa **budowlano-montażowe** zgłaszające bariery związane są z konkurencją na rynku (69% w styczniu br., 53% w analogicznym miesiącu ub. r. – jest to bariera, której znaczenie w skali roku wzrosło w największym stopniu). Bariery, której znaczenie spadło w skali roku w największym stopniu są koszty materiałów (z 42% do 35%).

Największe trudności napotymane przez podmioty prowadzące działalność w zakresie **handlu hurtowego** zgłaszające bariery związane są z niepewnością ogólnej sytuacji gospodarczej (barierę tę sygnalizuje w styczniu br. 64% przedsiębiorstw, 44% w analogicznym miesiącu ub. r.), trudnościami w rozrachunkach z kontrahentami (59% w styczniu br., 32% przed rokiem – jest to bariera, której znaczenie w skali roku wzrosło w największym stopniu) oraz kosztami zatrudnienia (48% w styczniu br., 44% w analogicznym miesiącu ub. r.).

Największe trudności napotymane przez przedsiębiorców z zakresu **handlu detalicznego** zgłaszających bariery związane są z kosztami zatrudnienia (barierę tę sygnalizuje w styczniu br. 74% przedsiębiorstw, 65% w analogicznym miesiącu ub. r. – jest to bariera, której znaczenie w skali roku wzrosło w największym stopniu), konkurencją na rynku (68% w styczniu br., 66% przed rokiem) oraz wysokimi obciążeniami na rzecz budżetu (59% w styczniu br., 56% w analogicznym miesiącu ub. r.).

Największe trudności wskazywane przez firmy **usługowe** zgłaszające bariery związane są z wysokimi obciążeniami na rzecz budżetu (59% w styczniu, 53% w analogicznym okresie ubiegłego roku). W skali roku w największym stopniu wzrosło znaczenie barier związanych z wysokimi obciążeniami na rzecz budżetu i niepewnością ogólnej sytuacji gospodarczej, a spadło – bariery związanej z niejasnymi i niespójnymi przepisami prawnymi.