

KONIUNKTURA GOSPODARCZA

w sierpniu 2013 r.

opinie formułowane przez jednostki, których siedziba znajduje się
w WOJEWÓDZTWIE LUBELSKIM

Przedsiębiorstwa z siedzibą w województwie lubelskim ogólny klimat koniunktury w **przetwórstwie przemysłowym** oceniają w sierpniu pozytywnie, lepiej niż przed miesiącem. Bieżący portfel zamówień i produkcja są rozszerzane. Odpowiednie prognozy są bardziej korzystne niż przed miesiącem. Bieżąca sytuacja finansowa oceniana jest pozytywnie, również jej przewidywania są optymistyczne. W najbliższych trzech miesiącach możliwe są redukcje zatrudnienia. Ceny wyrobów przemysłowych mogą nieznacznie spadać.

Ogólny klimat koniunktury w **budownictwie** oceniany jest w sierpniu nieco bardziej pesymistycznie niż w lipcu. Oceny bieżącego portfela zamówień są negatywne wobec pozytywnych zgłaszanych w ubiegłym miesiącu. Utrzymują się niekorzystne przewidywania dotyczące portfela zamówień oraz oceny bieżącej produkcji budowlano-montażowej, a także diagnozy i prognozy sytuacji finansowej. Przyszła produkcja budowlano-montażowa może utrzymać się na dotychczasowym poziomie. Przedsiębiorcy zapowiadają większe niż planowano w ubiegłym miesiącu redukcje zatrudnienia. Ceny robót budowlano-montażowych mogą spadać nieco szybciej niż oczekiwano w lipcu.

Ogólny klimat koniunktury w **handlu hurtowym** jest w sierpniu oceniany mniej negatywnie niż w ubiegłym miesiącu. Diagnozy i prognozy sprzedaży są optymistyczne wobec negatywnych formułowanych przed miesiącem. Oceny bieżącej sytuacji finansowej są pesymistyczne, zbliżone do zgłaszanych miesiąc wcześniej, a przewidywania w tym zakresie są mniej niekorzystne niż sygnalizowano w lipcu. W najbliższych trzech miesiącach redukcje zatrudnienia mogą być mniejsze, ale nadal znaczące. Przedsiębiorcy przewidują, iż ceny mogą nieco spadać.

Utrzymują się niekorzystnie oceny ogólnego klimatu koniunktury w **handlu detalicznym**. Bieżąca sprzedaż oceniana jest pozytywnie, lepiej niż w lipcu. Przewidywania w tym zakresie są nieco bardziej pesymistyczne niż przed miesiącem. Diagnozy i prognozy sytuacji finansowej są mniej niekorzystne od formułowanych w lipcu. Skala spadku zatrudnienia może być zbliżona do planowanej miesiąc wcześniej. Przedsiębiorcy przewidują, iż w najbliższych trzech miesiącach ceny towarów mogą rosnąć w tempie zapowiadanych przed miesiącem.

Jednostki z sekcji **działalność związana z zakwaterowaniem i usługami gastronomicznymi** sygnalizują w sierpniu korzystne oceny koniunktury wobec negatywnych sprzed miesiąca i sprzed roku. Dyrektorzy firm z sekcji **transport i gospodarka magazynowa** oraz **informacja i komunikacja** oceniają koniunkturę pesymistycznie, lepiej niż w lipcu bieżącego, ale gorzej niż w sierpniu ubiegłego roku.

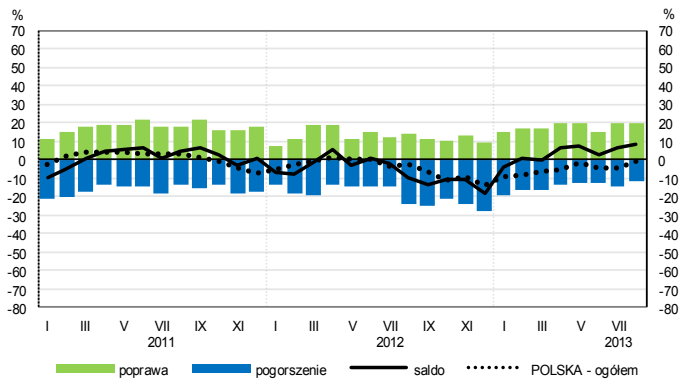
W **przetwórstwie przemysłowym** badaniem objęte są podmioty o liczbie pracujących 10 i więcej osób. W pozostałych badaniach (**budownictwo, handel hurtowy i detaliczny, usługi**) uczestniczą również podmioty o liczbie pracujących do 9 osób.

Przetwórstwo przemysłowe — sekcja C; **Budownictwo** — sekcja F; **Handel hurtowy** — dział 46; **Handel detaliczny** — dział 45 i 47

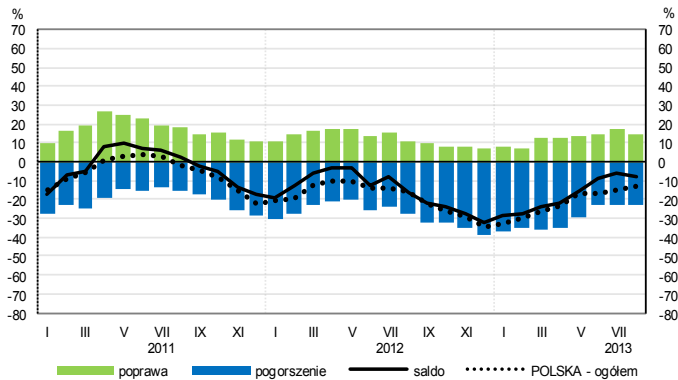
Usługi — sekcje: H – Transport i gospodarka magazynowa, I – Działalność związana z zakwaterowaniem i usługami gastronomicznymi, J – Informacja i komunikacja, K – Działalność finansowa i ubezpieczeniowa, L – Działalność związana z obsługą rynku nieruchomości, M – Działalność profesjonalna, naukowa i techniczna, N – Działalność w zakresie usług administrowania i działalność wspierająca, P – Edukacja, Q – Opieka zdrowotna i pomoc społeczna, R – Działalność związana z kulturą, rozrywką i rekreacją, S – Pozostała działalność usługowa

OGÓLNY KLIMAT KONIUNKTURY WEDŁUG SEKCJI / DZIAŁÓW PKD

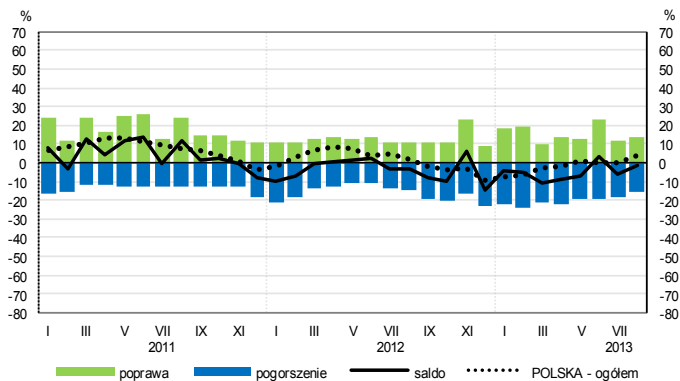
Przetwórstwo przemysłowe (sekcja C)



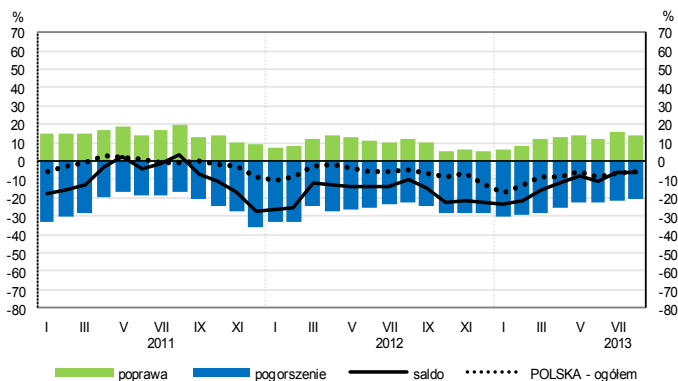
Budownictwo (sekcja F)



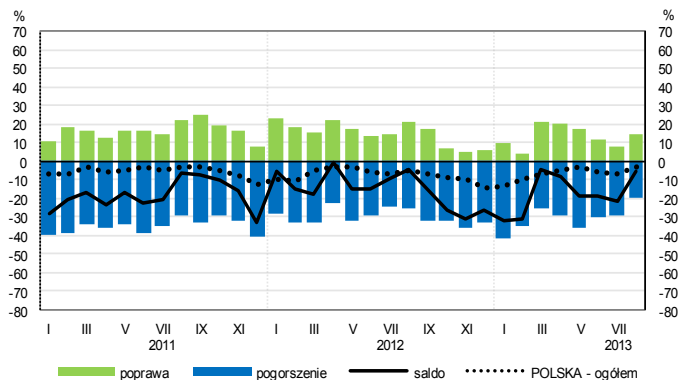
Handel hurtowy (dział 46)



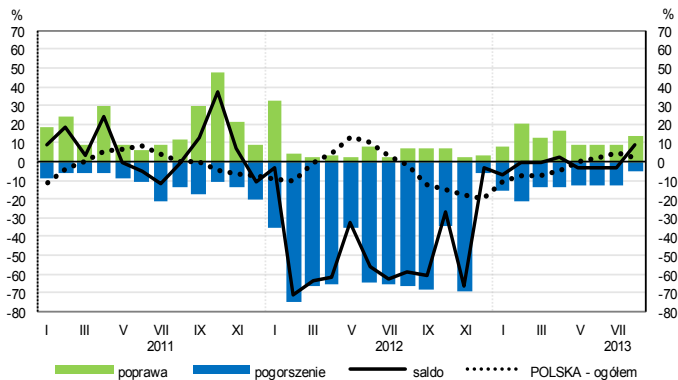
Handel detaliczny (dział 45+47)



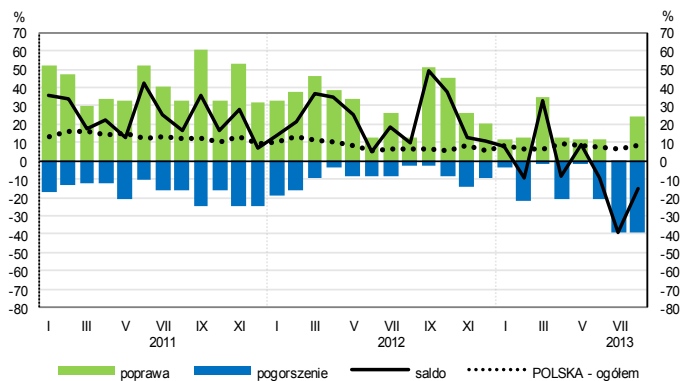
Transport i gospodarka magazynowa (sekcja H)



Zakwaterowanie i gastronomia (sekcja I)

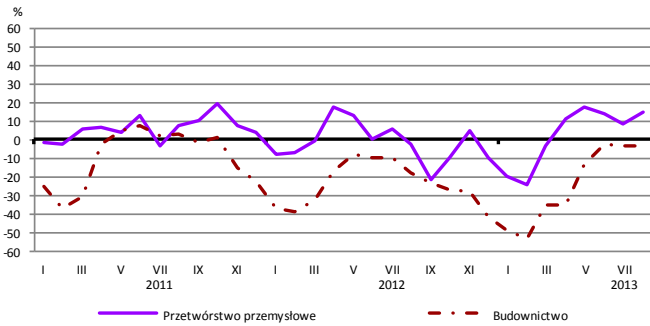


Informacja i komunikacja (sekcja J)

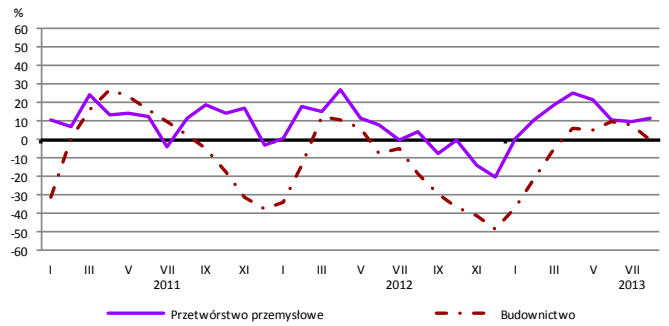


WYBRANE WSKAŹNIKI WEDŁUG SEKCJI / DZIAŁÓW PKD

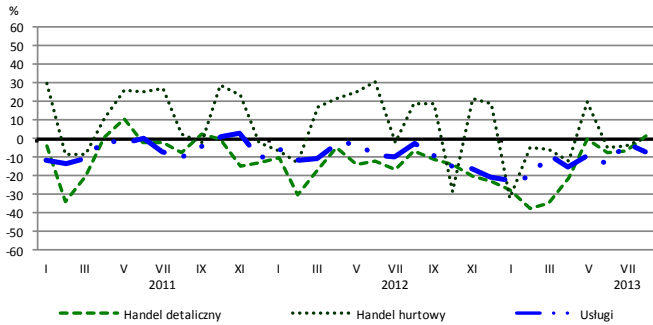
Bieżąca produkcja



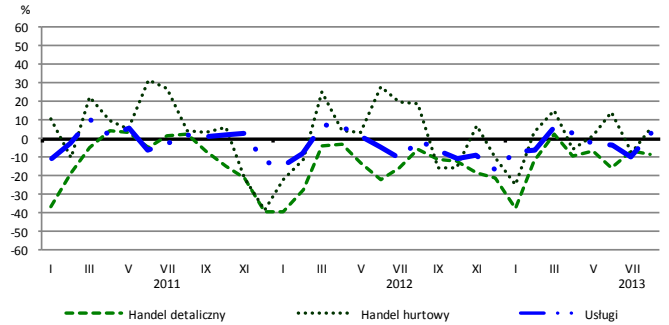
Przewidywana produkcja



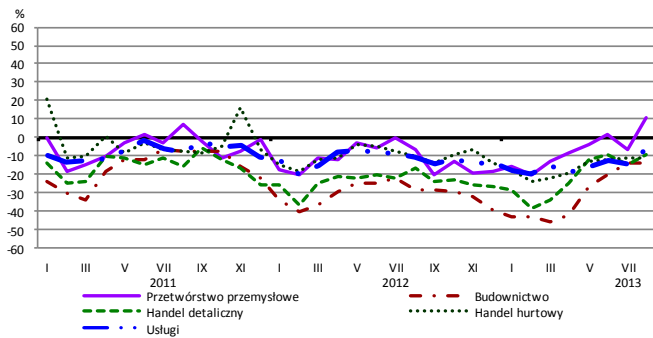
Bieżąca sprzedaż



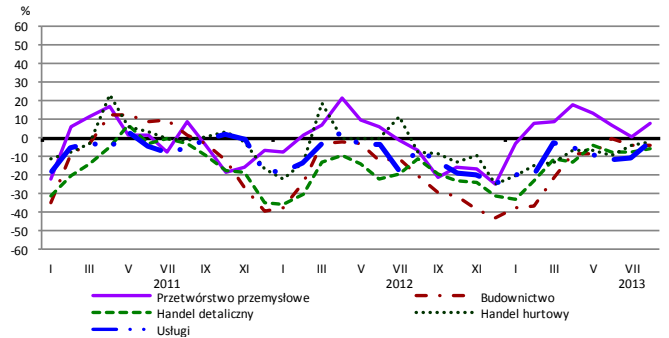
Przewidywana sprzedaż



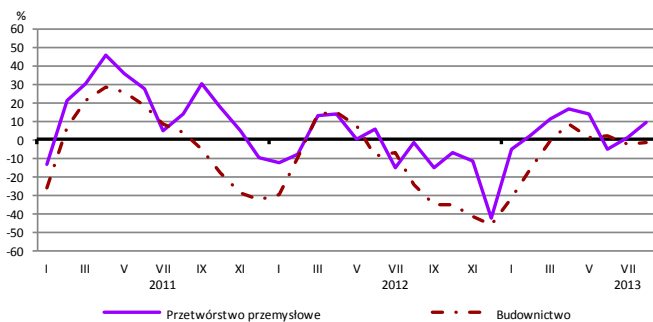
Bieżąca sytuacja finansowa



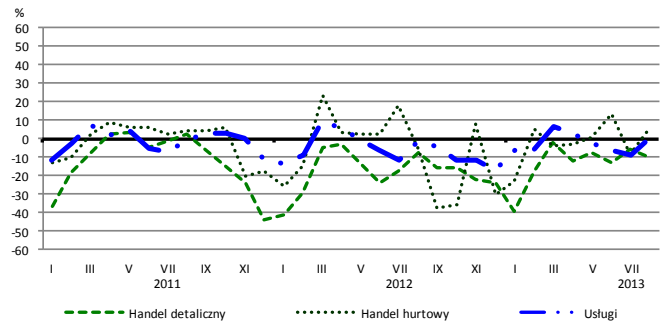
Przewidywana sytuacja finansowa



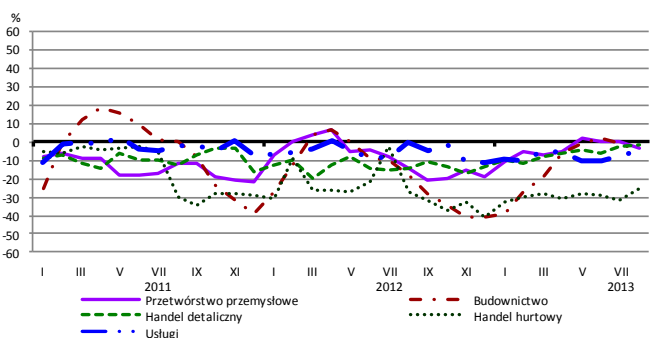
Przewidywany portfel zamówień na rynku krajowym



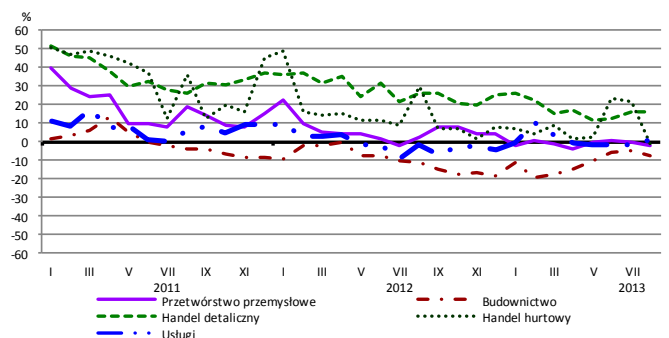
Przewidywany popyt



Przewidywane zatrudnienie

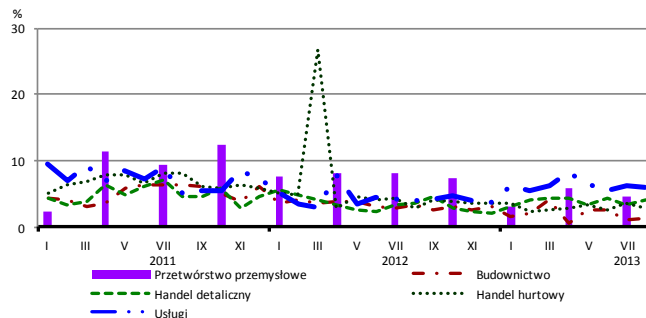


Przewidywane ceny

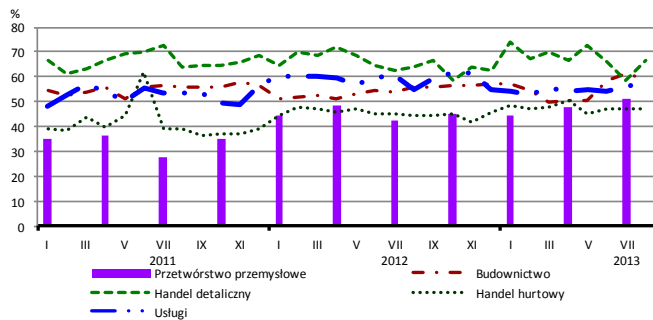


BARIERY DZIAŁALNOŚCI GOSPODARCZEJ

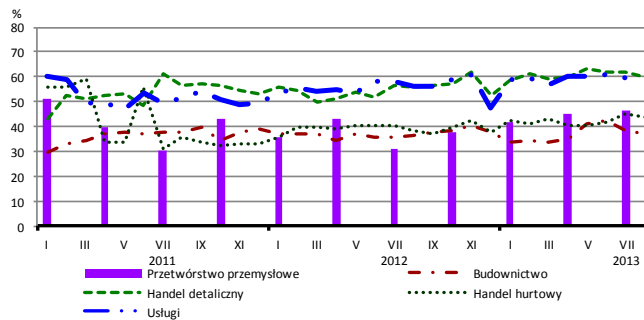
Brak barier



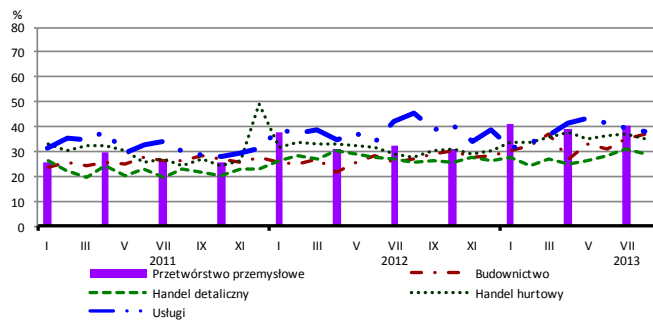
Koszty zatrudnienia



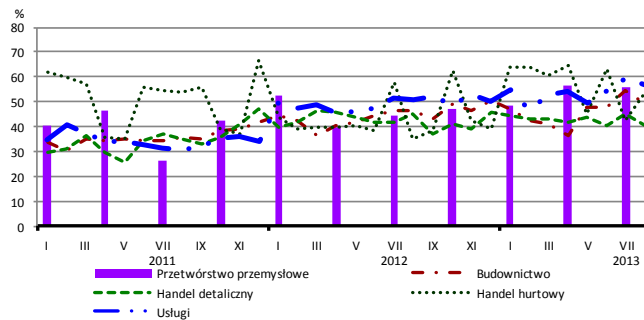
Wysokie obciążenia na rzecz budżetu



Niejasne i niespójne przepisy prawne



Niepewność ogólnej sytuacji gospodarczej



Największy odsetek przedsiębiorców **nieodczuwających żadnych barier w prowadzeniu bieżącej działalności gospodarczej** w sierpniu br. jest odnotowany w jednostkach prowadzących działalność z zakresu usług (6,0%), w dalszej kolejności – handlu detalicznego (4,0%), handlu hurtowego (2,9%), budownictwa (1,3%).

Największe trudności napotykane przez przedsiębiorstwa **budowlano-montażowe** zgłaszające bariery związane są z konkurencją na rynku (68% w sierpniu br., 59% w analogicznym miesiącu ub. r. – jest to bariera, której znaczenie w skali roku wzrosło w istotnym stopniu). Najbardziej wzrosło znaczenie barier związanych z niejasnymi i niespójnymi przepisami prawnymi (z 27% do 37%) oraz trudnościami z uzyskaniem kredytu (z 12% do 21%). W skali roku w największym stopniu spadło znaczenie barier związanych z kosztami materiałów (z 41% do 35%) oraz niedostatecznym popytem (z 45% do 41%).

Podmioty prowadzące działalność w zakresie **handlu hurtowego** najczęściej sygnalizują trudności związane z niepewnością ogólnej sytuacji gospodarczej (barierę tę sygnalizuje 54% przedsiębiorstw w sierpniu br., 35% w analogicznym miesiącu ub. r. – jest to bariera, której znaczenie w skali roku wzrosło w największym stopniu). Bariery, której znaczenie najbardziej spadło w stosunku do sierpnia ub. r. są trudności w rozrachunkach z kontrahentami (z 57% do 35%).

Przedsiębiorcy prowadzący działalność z zakresu **handlu detalicznego** najbardziej odczuwają bariery związane z konkurencją na rynku (barierę tę sygnalizuje w sierpniu br. 74% przedsiębiorstw, 61% w analogicznym miesiącu ub. r. – jest to bariera, której znaczenie w skali roku wzrosło w największym stopniu) oraz kosztami zatrudnienia (67% w sierpniu br., 64% przed rokiem). Bariery, której znaczenie w skali roku spadło w największym stopniu jest niedostateczny popyt (z 55% do 48%).

Największe trudności wskazywane przez firmy **usługowe** zgłaszające bariery związane są z wysokimi obciążeniami na rzecz budżetu (61% w sierpniu br., 56% w analogicznym okresie ub. r.). W największym stopniu w skali roku wzrosło znaczenie bariery związanej z konkurencją firm krajowych (z 36% do 48%), a spadło – z niejasnymi i niespójnymi przepisami prawnymi (z 45% do 38%).

Departament Przedsiębiorstw GUS, Al. Niepodległości 208, 00-925 Warszawa, tel. (22) 608 36 51
 Wyniki badania koniunktury w przemyśle, budownictwie, handlu i usługach można znaleźć na stronie GUS
http://www.stat.gov.pl/gus/koniunktury_PLK_HTML.htm
 Zeszyt Metodologiczny „Badanie koniunktury gospodarczej GUS”, 2013
http://www.stat.gov.pl/cps/rde/xbcr/gus/kon_badanie_koniunktury_gospodarczej_27052013.pdf