



KONIUNKTURA GOSPODARCZA

we wrześniu 2016 r.

opinie formułowane przez jednostki, których siedziba znajduje się
w WOJEWÓDZTWIE LUBELSKIM

Przedsiębiorstwa z siedzibą w województwie lubelskim ogólny klimat koniunktury w **przetwórstwie przemysłowym** oceniają we wrześniu nieco mniej optymistycznie niż w sierpniu. Bieżący portfel zamówień rośnie, ale prognozy w tym zakresie są nieznacznie negatywne. Oceny dotyczące produkcji i sytuacji finansowej są korzystne, lepsze niż przed miesiącem; odpowiednie przewidywania wskazują na możliwość niewielkiej poprawy, mniej znaczącej niż oczekiwano w sierpniu. Planowane są redukcje zatrudnienia. Przedsiębiorcy przewidują, że ceny wyrobów przemysłowych mogą nie zmienić się.

Ogólny klimat koniunktury w **budownictwie** oceniany jest we wrześniu nieco bardziej negatywnie niż w sierpniu. Diagnozy i prognozy portfela zamówień, a także oceny dotyczące produkcji budowlano-montażowej oraz sytuacji finansowej są niekorzystne, gorsze od formułowanych w ubiegłym miesiącu. Przewidywania dotyczące produkcji budowlano-montażowej i sytuacji finansowej są nieco mniej pesymistyczne od oczekiwań formułowanych w sierpniu. Skala ograniczenia zatrudnienia może być niewielka, mniejsza od planowanej w ubiegłym miesiącu. Przedsiębiorcy przewidują, że ceny robót budowlano-montażowych będą spadać nieznacznie, wolniej niż oczekiwano w sierpniu.

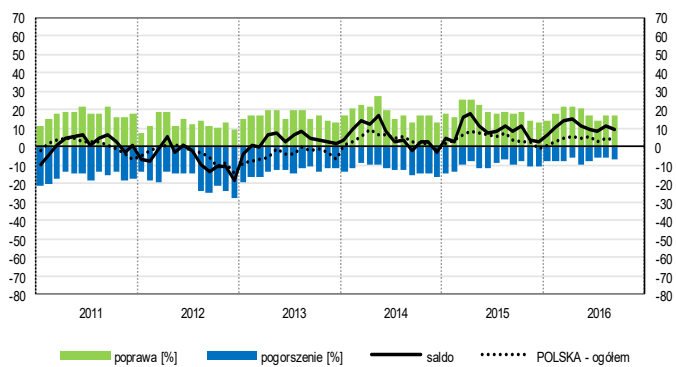
Ogólny klimat koniunktury w **handlu hurtowym** we wrześniu oceniany jest pozytywnie, podobnie jak przed miesiącem. Rośnie bieżąca sprzedaż. Diagnozy sytuacji finansowej są nieznacznie optymistyczne, lepsze niż w sierpniu. Utrzymują się korzystne przewidywania w tym zakresie. W najbliższych trzech miesiącach możliwe są niewielkie redukcje zatrudnienia. Przedsiębiorcy przewidują, że ceny będą rosnać w tempie zbliżonym do oczekiwanego w sierpniu.

Ogólny klimat koniunktury w **handlu detalicznym** oceniany jest we wrześniu negatywnie, podobnie jak przed miesiącem. Odnotowano nieznaczny wzrost sprzedaży, po niewielkim spadku w sierpniu. Utrzymują się niekorzystne diagnozy sytuacji finansowej. Odpowiednie przewidywania są nieco bardziej pesymistyczne od formułowanych miesiąc wcześniej. Możliwe są niewielkie redukcje zatrudnienia. Przedsiębiorcy zapowiadają, że ceny mogą rosnać.

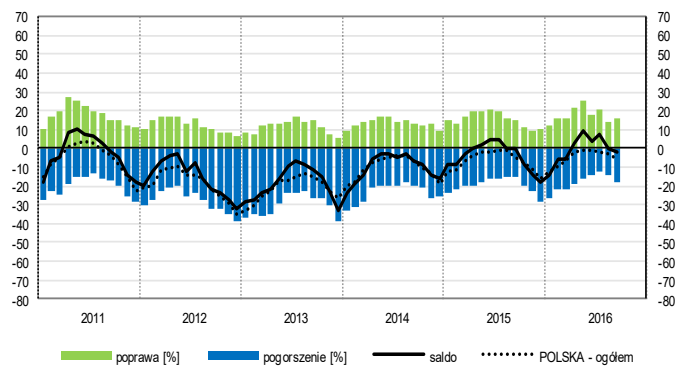
Dyrektorzy jednostek z sekcji **informacja i komunikacja** oceniają we wrześniu koniunkturę optymistycznie, lepiej niż przed miesiącem i przed rokiem. Mniej korzystne niż w sierpniu bieżącego i we wrześniu ubiegłego roku opinie w zakresie koniunktury formułują podmioty z sekcji **transport i gospodarka magazynowa**. Pesymistyczne oceny koniunktury, ale lepsze od notowanych przed miesiącem i przed rokiem sygnalizują firmy z sekcji **działalność związana z zakwaterowaniem i usługami gastronomicznymi**.

OGÓLNY KLIMAT KONIUNKTURY WEDŁUG SEKCJI / DZIAŁÓW PKD

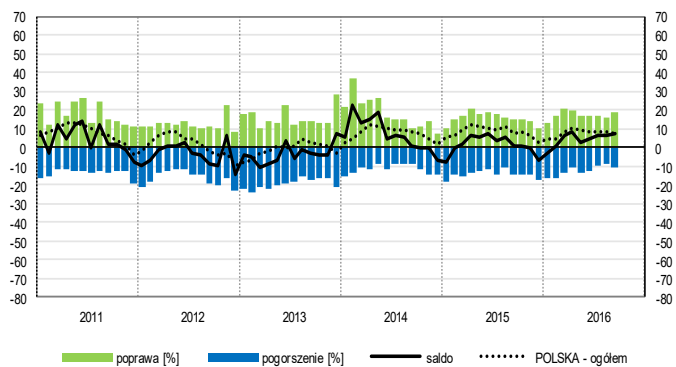
Przetwórstwo przemysłowe (sekcja C)



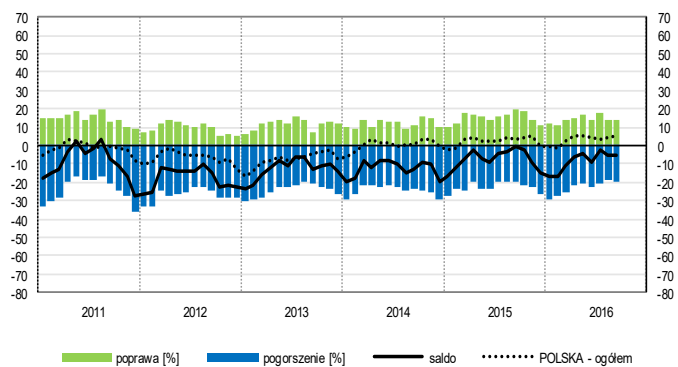
Budownictwo (sekcja F)



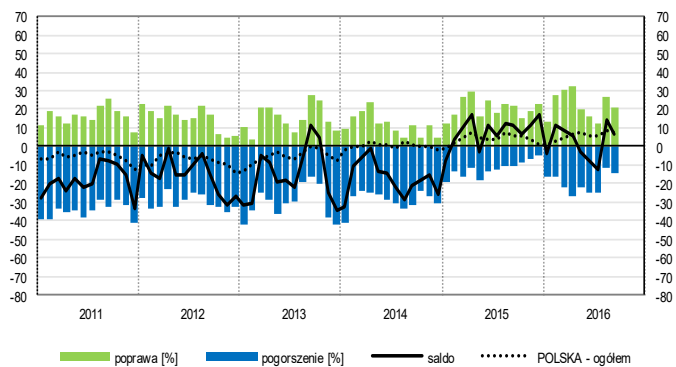
Handel hurtowy (dział 46)



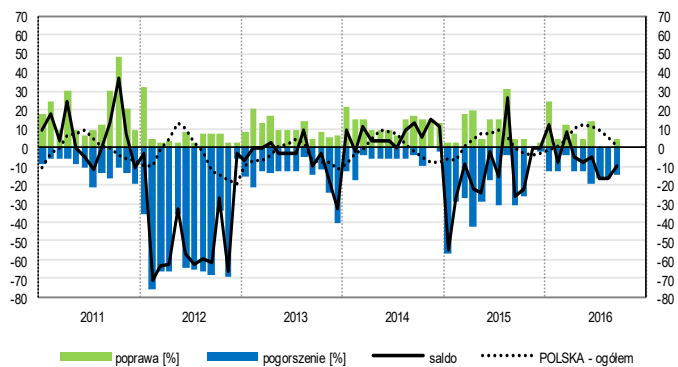
Handel detaliczny (działy 45+47)



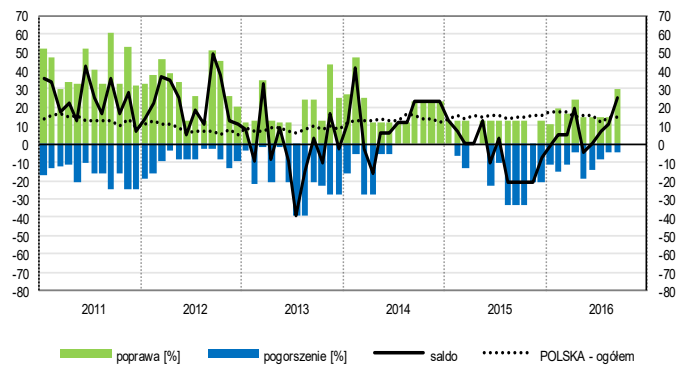
Transport i gospodarka magazynowa (sekcja H)



Zakwaterowanie i gastronomia (sekcja I)

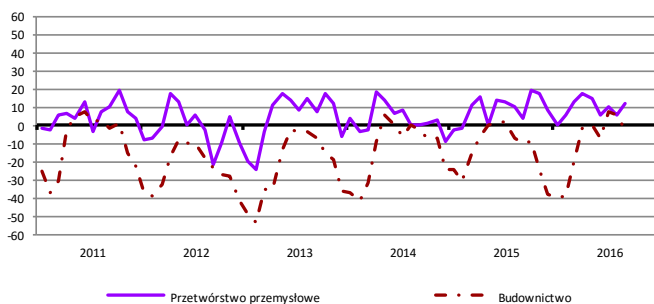


Informacja i komunikacja (sekcja J)

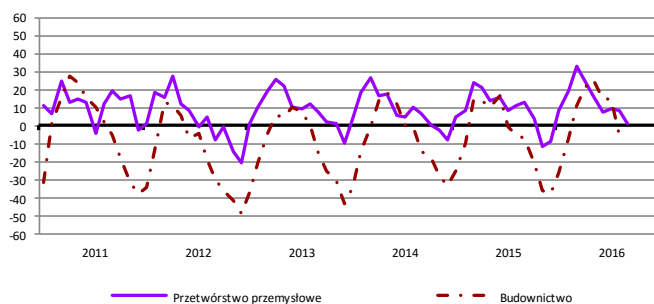


WYBRANE WSKAŹNIKI WEDŁUG SEKCJI / DZIAŁÓW PKD

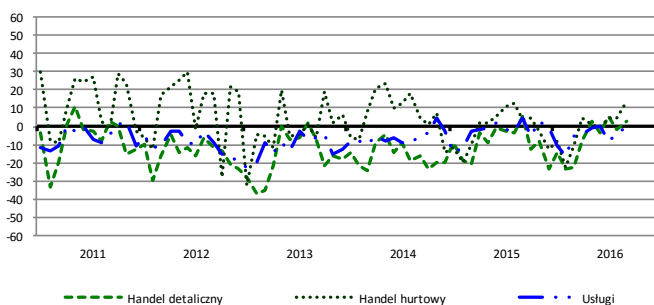
Bieżąca produkcja



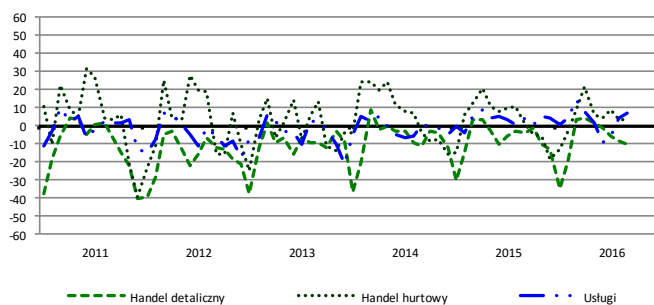
Przewidywana produkcja



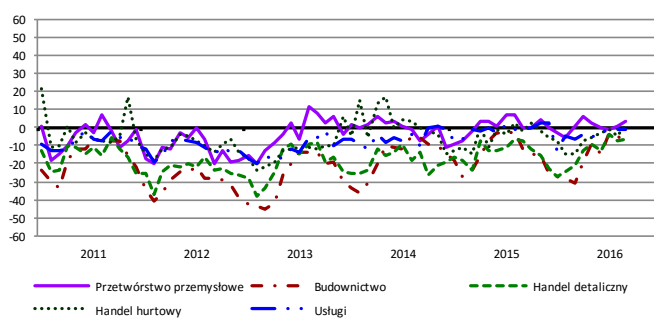
Bieżąca sprzedaż



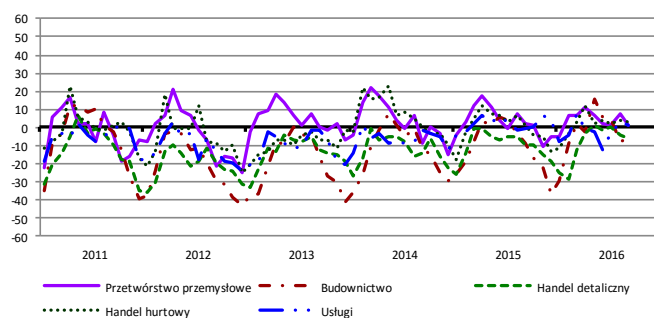
Przewidywana sprzedaż



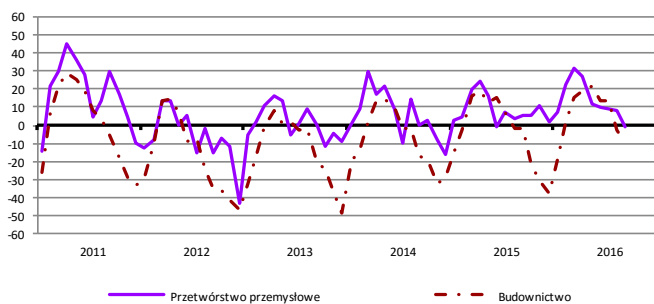
Bieżąca sytuacja finansowa



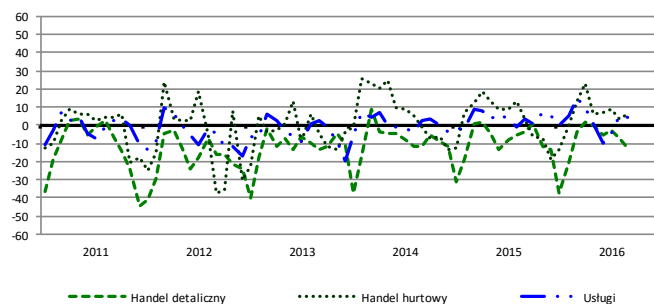
Przewidywana sytuacja finansowa



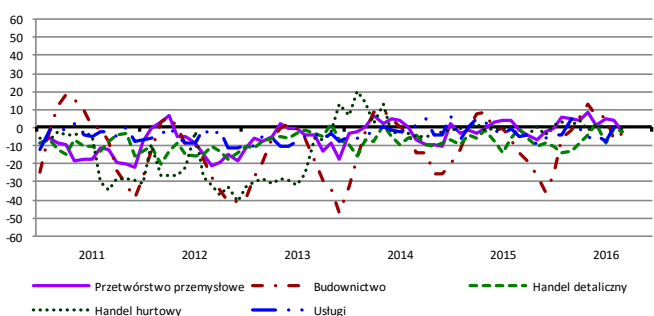
Przewidywany portfel zamówień na rynku krajowym



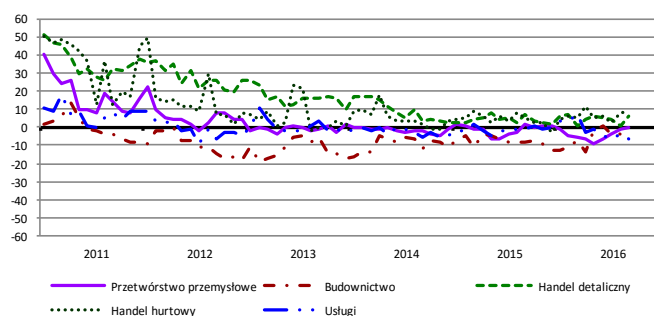
Przewidywany popyt



Przewidywane zatrudnienie

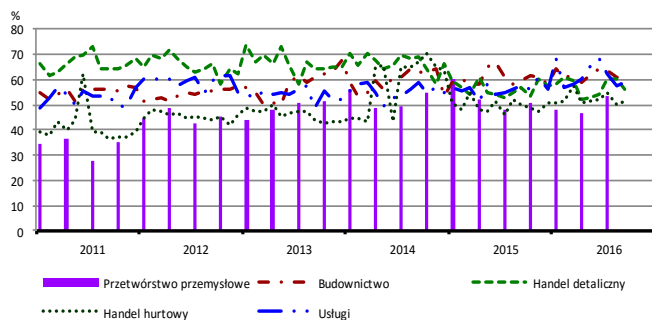


Przewidywane ceny

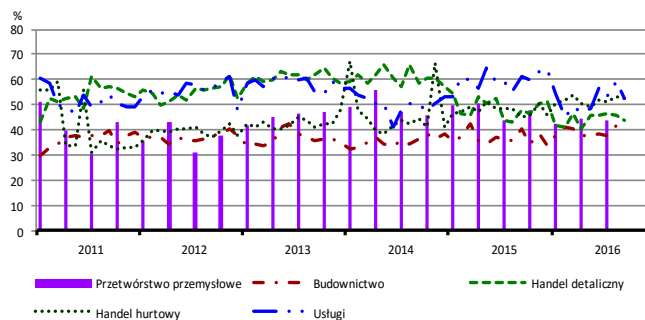


BARIERY DZIAŁALNOŚCI GOSPODARCZEJ

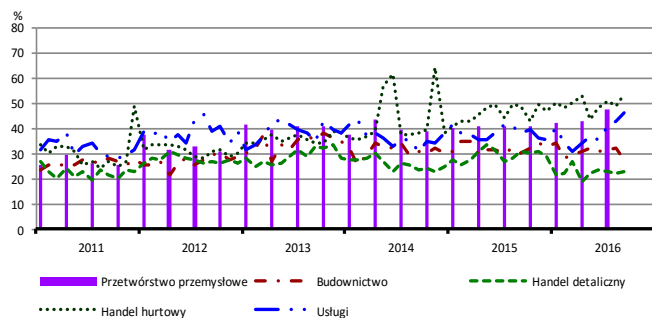
Koszty zatrudnienia



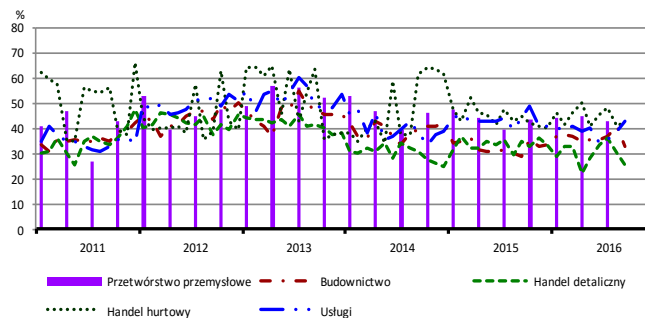
Wysokie obciążenia na rzecz budżetu



Niejasne i niespójne przepisy prawne



Niepewność ogólnej sytuacji gospodarczej



Największy odsetek przedsiębiorców **nieodczuwających żadnych barier w prowadzeniu bieżącej działalności gospodarczej** we wrześniu br. jest odnotowany w jednostkach prowadzących działalność z zakresu budownictwa (7,9%), w dalszej kolejności – usług (6,0%), handlu detalicznego (5,2%), handlu hurtowego (1,8%).

Największe trudności napotykane przez przedsiębiorstwa **budowlane** zgłaszające bariery związane są z kosztami zatrudnienia (61,2% we wrześniu br., 59,4% przed rokiem) oraz konkurencją na rynku (58,9% we wrześniu br., 62,2% w analogicznym miesiącu ub. r.). W porównaniu z wrześniem 2015 r. w największym stopniu wzrosło znaczenie bariery związanej z niedoborem wykwalifikowanych pracowników (z 25,0% do 33,5%), natomiast spadło – bariery związanej z niedostatecznym popytem (z 46,3% do 38,8%).

Podmioty prowadzące działalność w zakresie **handlu hurtowego** najczęściej wskazują trudności związane z konkurencją na rynku (58,0% we wrześniu br., 61,8% w analogicznym miesiącu ub. r.). Bariera, której znaczenie w skali roku wzrosło najbardziej są wysokie obciążenia na rzecz budżetu (z 44,9% do 52,4%), a spadło – bariery związanej z trudnościami w rozrachunkach z kontrahentami (z 48,2% do 40,3%).

Największe trudności wskazywane przez przedsiębiorców prowadzących działalność z zakresu **handlu detalicznego** związane są z konkurencją na rynku (65,4% we wrześniu br., 69,8% w analogicznym miesiącu ub. r.). Bariera, której znaczenie najbardziej wzrosło w skali roku jest niedobór pracowników (z 4,4% do 9,6%), a spadło – bariery związanych z trudnościami w rozrachunkach z kontrahentami (z 18,5% do 8,5%), niepewnością ogólnej sytuacji gospodarczej (z 34,7% do 25,2%) oraz niejasnymi i niespójnymi przepisami prawnymi (z 30,4% do 22,5%).

Firmy **usługowe** najbardziej odczuwają bariery związane z kosztami zatrudnienia (58,9% we wrześniu br., 57,4% przed rokiem) oraz wysokimi obciążeniami na rzecz budżetu (52,8% we wrześniu br., 61,1% przed rokiem – jest to bariera, której znaczenie w skali roku spadło w największym stopniu). W porównaniu z wrześniem 2015 r. najbardziej wzrosła uciążliwość bariery związanej z konkurencją firm krajowych (z 37,9% do 48,2%).

W **przetwórstwie przemysłowym** badaniem objęte są podmioty o liczbie pracujących 10 i więcej osób. W pozostałych badaniach (**budownictwo, handel hurtowy i detaliczny, usługi**) uczestniczą również podmioty o liczbie pracujących do 9 osób.

Przetwórstwo przemysłowe – sekcja C; **Budownictwo** – sekcja F; **Handel hurtowy** – dział 46; **Handel detaliczny** – działy 45 i 47
Usługi – sekcje: H – Transport i gospodarka magazynowa, I – Działalność związana z zakwaterowaniem i usługami gastronomicznymi, J – Informacja i komunikacja, K – Działalność finansowa i ubezpieczeniowa, L – Działalność związana z obsługą rynku nieruchomości, M – Działalność profesjonalna, naukowa i techniczna, N – Działalność w zakresie usług administrowania i działalność wspierająca, P – Edukacja, Q – Opieka zdrowotna i pomoc społeczna, R – Działalność związana z kulturą, rozrywką i rekreacją, S – Pozostała działalność usługowa

Opracowanie merytoryczne:
Departament Przedsiębiorstw
Hanna Sękowska Tel. 22 608 36 51,
Magdalena Świącka Tel. 22 608 35 50,
Olga Gaca Tel. 22 608 36 51,
Hubert Stefanik Tel. 22 608 35 50,
Łukasz Gontarz Tel. 22 608 35 50.

Rozpowszechnianie:
Rzecznik Prasowy Prezesa GUS
Artur Satora
Tel: 22 608 3475, 22 608 3009
e-mail: rzecznik@stat.gov.pl

Wyniki badania koniunktury w przemyśle, budownictwie, handlu i usługach można znaleźć na stronie GUS

<http://stat.gov.pl/obszary-tematyczne/koniunktura/koniunktura/publikacja,4.html>

Zeszyt Metodologiczny „Badanie koniunktury gospodarczej GUS”, 2016

<http://stat.gov.pl/obszary-tematyczne/koniunktura/koniunktura/publikacja,5.html>