



KONIUNKTURA GOSPODARCZA

w kwietniu 2016 r.

opinie formułowane przez jednostki, których siedziba znajduje się
w WOJEWÓDZTWIE LUBELSKIM

Przedsiębiorstwa z siedzibą w województwie lubelskim ogólny klimat koniunktury w **przetwórstwie przemysłowym** oceniają w kwietniu nieco bardziej korzystnie niż w marcu. Bieżący portfel zamówień i produkcja rosną szybciej niż przed miesiącem. Odpowiednie optymistyczne prognozy są ostrożniejsze od formułowanych w marcu. Sytuacja finansowa oceniana jest korzystnie, lepiej niż przed miesiącem, przewidywania wskazują na możliwość dalszej poprawy w tym zakresie. Planowany jest wzrost zatrudnienia, zbliżony do zapowiadanego w marcu. Przedsiębiorcy przewidują, że ceny wyrobów przemysłowych mogą spadać, podobnie jak oczekiwano przed miesiącem.

Ogólny klimat koniunktury w **budownictwie** oceniany jest w kwietniu nieznacznie pozytywnie, po pesymistycznych opiniach sprzed miesiąca. Bieżący portfel zamówień nie zmienia się. Diagnozy produkcji budowlano-montażowej i sytuacji finansowej są mniej niekorzystne od zgłaszanych w marcu. Prognozy portfela zamówień i produkcji budowlano-montażowej są bardziej pozytywne od oczekiwań formułowanych w ubiegłym miesiącu. Przewidywania dotyczące sytuacji finansowej są nieznacznie pesymistyczne. Planowany jest wzrost zatrudnienia. Przedsiębiorcy przewidują, że ceny robót budowlano-montażowych będą spadać szybciej niż oczekiwano w marcu.

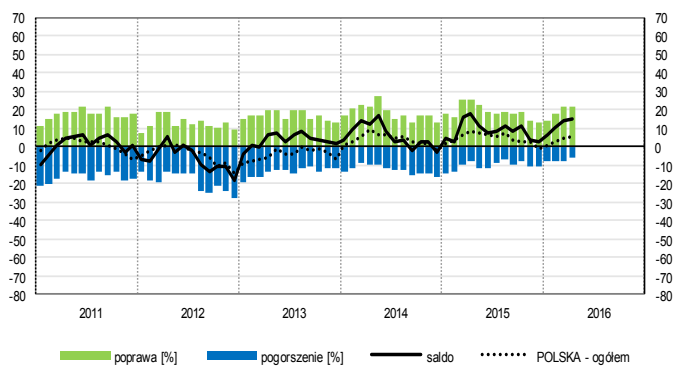
Ogólny klimat koniunktury w **handlu hurtowym** w kwietniu oceniany jest bardziej optymistycznie niż w marcu. Diagnozy i prognozy sprzedaży oraz przewidywania dotyczące sytuacji finansowej są korzystne, lepsze od zgłaszanych przed miesiącem. Poprawiają się, mimo to nadal negatywne, oceny sytuacji finansowej. Możliwy jest dalszy, niewielki wzrost zatrudnienia. Ceny mogą rosnąć szybciej niż oczekiwano w marcu.

Ogólny klimat koniunktury w **handlu detalicznym** oceniany jest w kwietniu mniej negatywnie niż przed miesiącem. Oceny sprzedaży oraz diagnozy i prognozy sytuacji finansowej są mniej pesymistyczne od zgłaszanych w marcu. Przewidywania dotyczące sprzedaży są nieco bardziej korzystne od formułowanych miesiąc wcześniej. Możliwe są redukcje zatrudnienia, choć mniejsze od planowanych w marcu. Przedsiębiorcy zapowiadają wzrost cen.

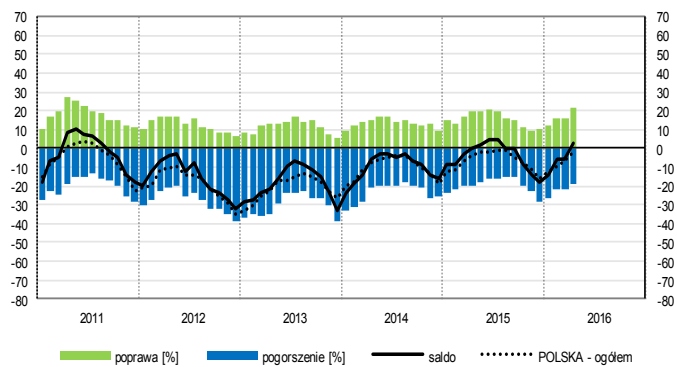
Optymistyczne oceny koniunktury, lepsze od notowanych przed miesiącem i przed rokiem formułują w kwietniu dyrektorzy jednostek z sekcji **informacja i komunikacja**. Firmy z sekcji **transport i gospodarka magazynowa** oceniają koniunkturę mniej korzystnie niż przed miesiącem i przed rokiem. Mniej pesymistyczne niż w kwietniu ubiegłego roku opinie w zakresie koniunktury, ale gorsze od formułowanych w marcu br., zgłaszają podmioty z sekcji **działalność związana z zakwaterowaniem i usługami gastronomicznymi**.

OGÓLNY KLIMAT KONIUNKTURY WEDŁUG SEKCJI / DZIAŁÓW PKD

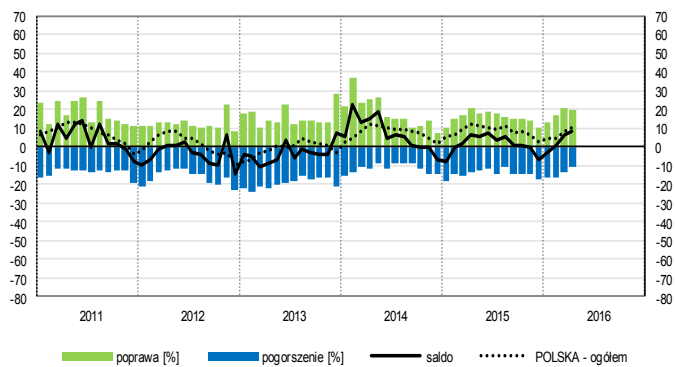
Przetwórstwo przemysłowe (sekcja C)



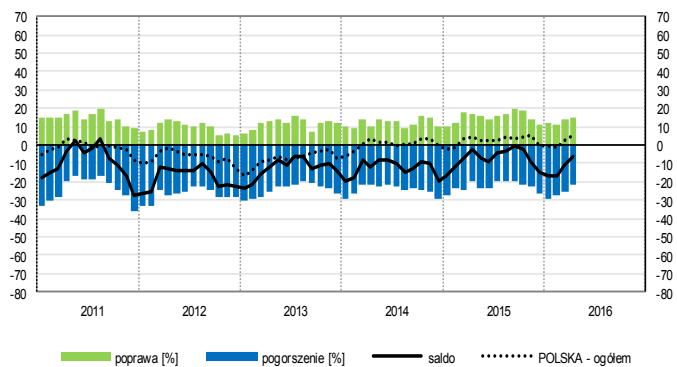
Budownictwo (sekcja F)



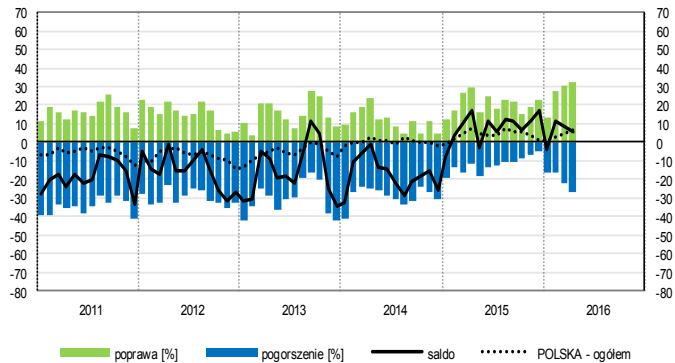
Handel hurtowy (dział 46)



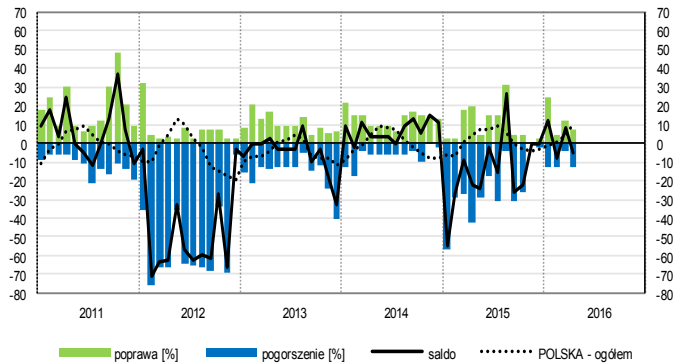
Handel detaliczny (działy 45+47)



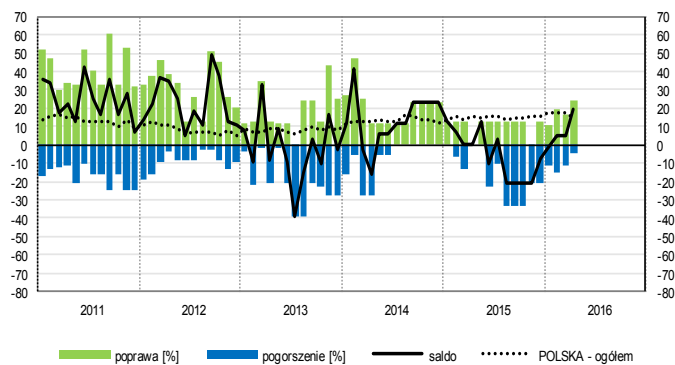
Transport i gospodarka magazynowa (sekcja H)



Zakwaterowanie i gastronomia (sekcja I)

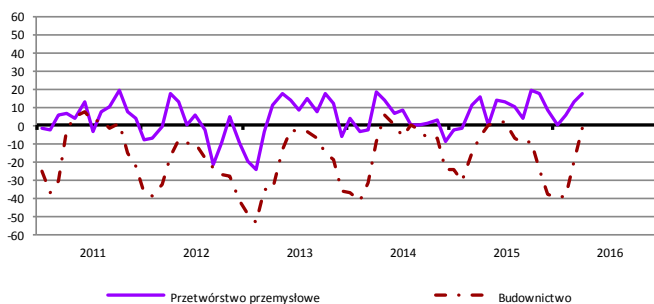


Informacja i komunikacja (sekcja J)

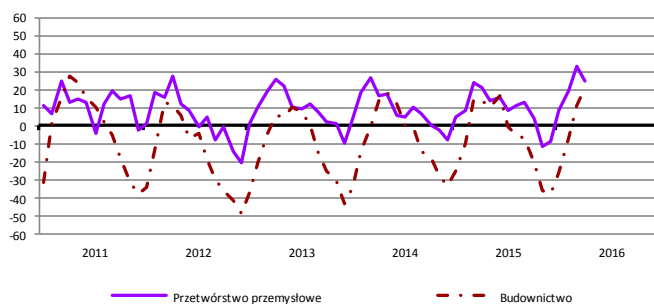


WYBRANE WSKAŹNIKI WEDŁUG SEKCJI / DZIAŁÓW PKD

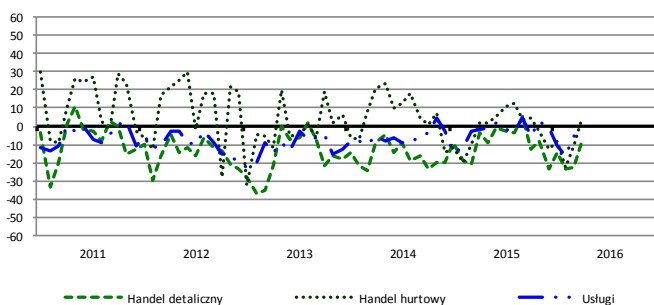
Bieżąca produkcja



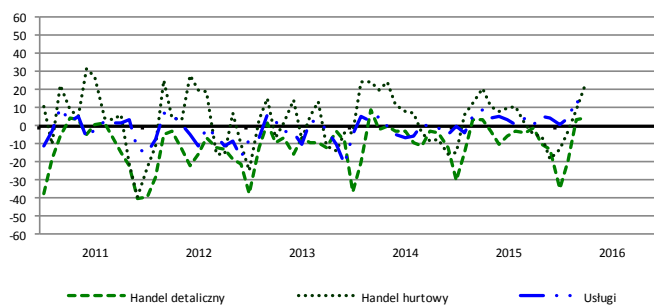
Przewidywana produkcja



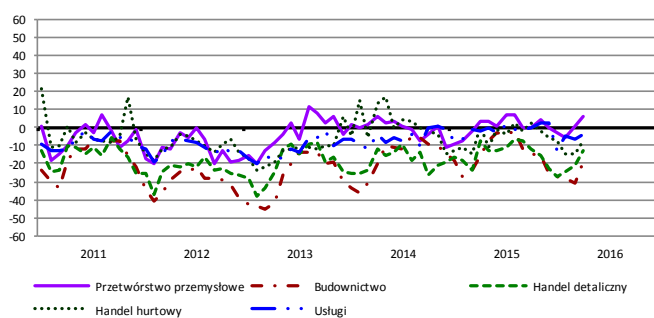
Bieżąca sprzedaż



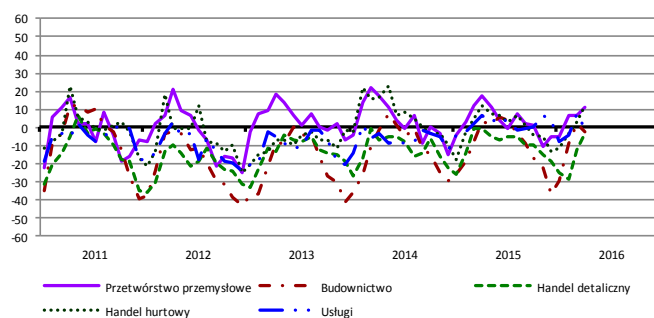
Przewidywana sprzedaż



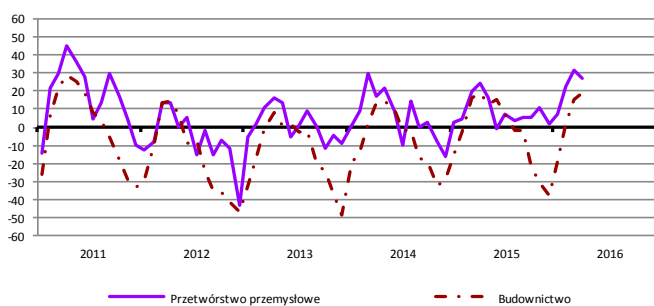
Bieżąca sytuacja finansowa



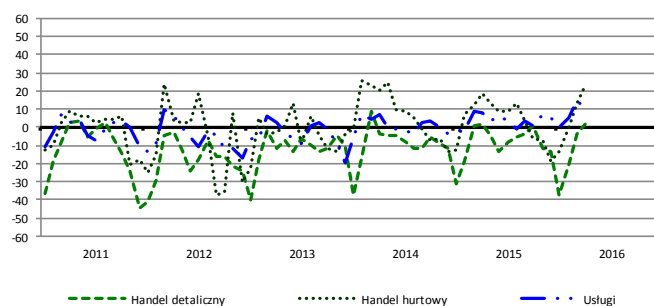
Przewidywana sytuacja finansowa



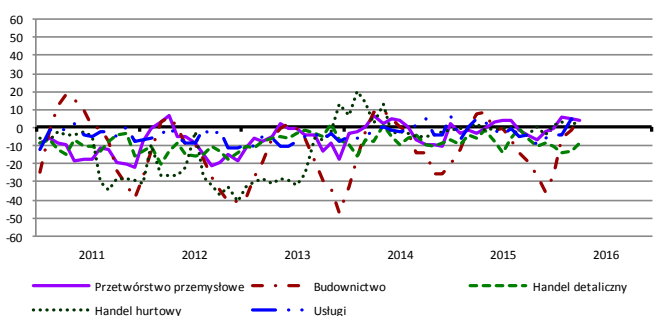
Przewidywany portfel zamówień na rynku krajowym



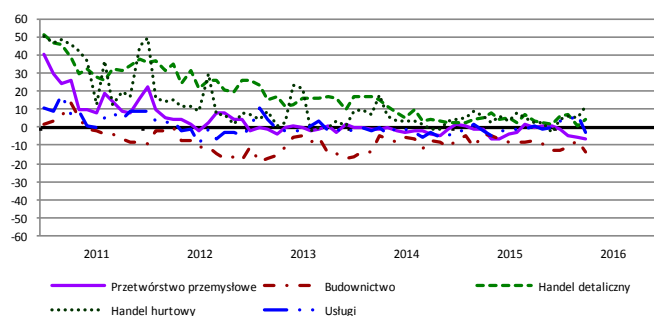
Przewidywany popyt



Przewidywane zatrudnienie

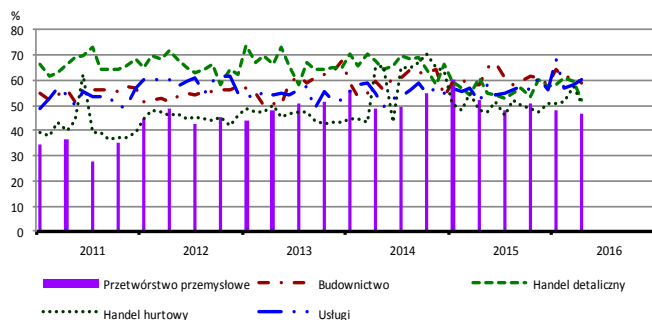


Przewidywane ceny

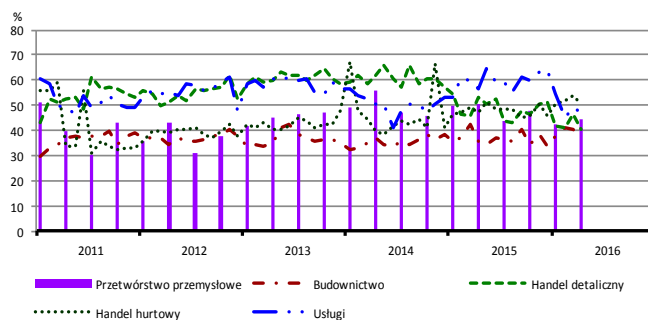


BARIERY DZIAŁALNOŚCI GOSPODARCZEJ

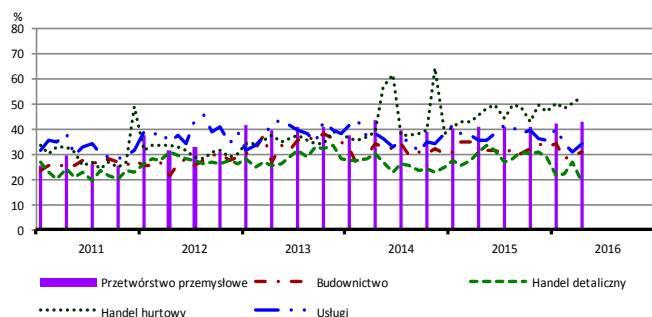
Koszty zatrudnienia



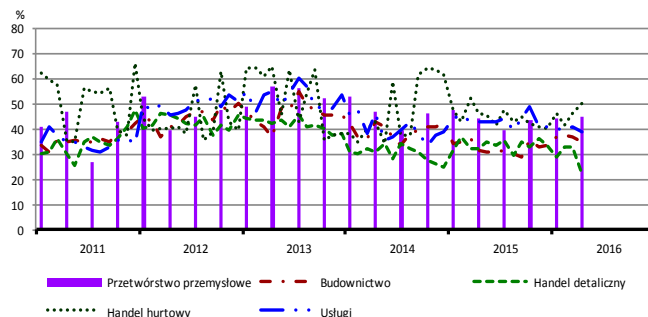
Wysokie obciążenia na rzecz budżetu



Niejasne i niespójne przepisy prawne



Niepewność ogólnej sytuacji gospodarczej



Największy odsetek przedsiębiorców **nieodczuwających żadnych barier w prowadzeniu bieżącej działalności gospodarczej** w kwietniu br. jest odnotowany w jednostkach prowadzących działalność z zakresu przetwórstwa przemysłowego (12,4%), w dalszej kolejności – usług (8,8%), handlu detalicznego (4,7%), budownictwa (2,9%), handlu hurtowego (2,9%).

W jednostkach z zakresu **przetwórstwa przemysłowego**, które nie sygnalizują braku utrudnień swojej działalności, najczęściej zgłaszanymi barierami są niedostateczny popyt na rynku zagranicznym (47,9% w kwietniu br., 46,1% przed rokiem), koszty zatrudnienia (46,4% w kwietniu br., 52,0% w analogicznym miesiącu ub. r.) oraz niedostateczny popyt na rynku krajowym (45,5% w kwietniu br., 59,2% w ubiegłym roku – jest to bariera, której znaczenie w skali roku spadło w największym stopniu). Bariery, której znaczenie wzrosło w skali roku w największym stopniu jest niedobór wykwalifikowanych pracowników (z 17,2% do 27,2%).

Największe trudności napotykane przez przedsiębiorstwa **budowlane** zgłaszające bariery związane są z konkurencją na rynku (64,4% w kwietniu br., 58,1% w analogicznym miesiącu ub. r. – jest to bariera, której znaczenie w skali roku wzrosło najbardziej) oraz kosztami zatrudnienia (58,7% w kwietniu br., 58,0% przed rokiem). W porównaniu z kwietniem 2015 r. w największym stopniu spadło znaczenie bariery związanej z niedostatecznym popytem (z 50,2% do 42,8%).

Podmioty prowadzące działalność w zakresie **handlu hurtowego** najczęściej wskazują trudności związane z konkurencją na rynku (barierę tę sygnalizuje w kwietniu br. 56,3% przedsiębiorstw, 57,2% w analogicznym miesiącu ub. r.). Bariery, której znaczenie najbardziej wzrosło w skali roku są niejasne i niespójne przepisy prawne (z 45,1% do 52,4%), a spadło – barier związanych z trudnościami w rozrachunkach z kontrahentami (z 47,2% do 40,2%) i wysokimi odsetkami bankowymi (z 24,3% do 18,9%).

Przedsiębiorcy prowadzący działalność z zakresu **handlu detalicznego** najbardziej odczuwają bariery związane z konkurencją na rynku (barierę tę sygnalizuje w kwietniu br. 70,2% przedsiębiorstw, 70,6% w analogicznym miesiącu ub. r.). Barierami, których znaczenie najbardziej spadło w skali roku są wysokie obciążenia na rzecz budżetu (z 53,1% do 40,6%), niejasne i niespójne przepisy prawne (z 30,5% do 18,5%) oraz niepewność ogólnej sytuacji gospodarczej (z 32,1% do 21,9%).

Największe trudności wskazywane przez firmy **usługowe** zgłaszające bariery związane są z kosztami zatrudnienia (60,5% w kwietniu br., 51,3% przed rokiem). W porównaniu z kwietniem ubiegłego roku w największym stopniu wzrosło znaczenie barier związanych z niedoborem wykwalifikowanych pracowników (z 12,8% do 22,9%), kosztami zatrudnienia oraz konkurencją firm krajowych (z 39,1% do 47,6%), a spadło – bariery związanej z wysokimi obciążeniami na rzecz budżetu (z 56,8% do 47,4%).

W **przetwórstwie przemysłowym** badaniem objęte są podmioty o liczbie pracujących 10 i więcej osób. W pozostałych badaniach (**budownictwo, handel hurtowy i detaliczny, usługi**) uczestniczą również podmioty o liczbie pracujących do 9 osób.

Przetwórstwo przemysłowe – sekcja C; **Budownictwo** – sekcja F; **Handel hurtowy** – dział 46; **Handel detaliczny** – działy 45 i 47
Usługi – sekcje: H – Transport i gospodarka magazynowa, I – Działalność związana z zakwaterowaniem i usługami gastronomicznymi, J – Informacja i komunikacja, K – Działalność finansowa i ubezpieczeniowa, L – Działalność związana z obsługą rynku nieruchomości, M – Działalność profesjonalna, naukowa i techniczna, N – Działalność w zakresie usług administrowania i działalność wspierająca, P – Edukacja, Q – Opieka zdrowotna i pomoc społeczna, R – Działalność związana z kulturą, rozrywką i rekreacją, S – Pozostała działalność usługowa

Opracowanie merytoryczne:
Departament Przedsiębiorstw
Hanna Sękowska Tel. 22 608 36 51,
Magdalena Świącka Tel. 22 608 35 50,
Olga Gaca Tel. 22 608 36 51,
Hubert Stefanik Tel. 22 608 35 50,
Łukasz Gontarz Tel. 22 608 35 50.

Rzeczposzechnianie:
Rzecznik Prasowy Prezesa GUS
Artur Satora
Tel: 22 608 3475, 22 608 3009
e-mail: rzecznik@stat.gov.pl

Wyniki badania koniunktury w przemyśle, budownictwie, handlu i usługach można znaleźć na stronie GUS

<http://stat.gov.pl/obszary-tematyczne/koniunktura/koniunktura/publikacja,4.html>

Zeszyt Metodologiczny „Badanie koniunktury gospodarczej GUS”, 2015

<http://stat.gov.pl/obszary-tematyczne/koniunktura/koniunktura/publikacja,5.html>