



KONIUNKTURA GOSPODARCZA

w grudniu 2015 r.

opinie formułowane przez jednostki, których siedziba znajduje się
w WOJEWÓDZTWIE LUBELSKIM

Przedsiębiorstwa z siedzibą w województwie lubelskim ogólny klimat koniunktury w **przetwórstwie przemysłowym** oceniają w grudniu pozytywnie, podobnie jak w listopadzie. Bieżący portfel zamówień i produkcja rosną wolniej niż w ubiegłym miesiącu. Sytuacja finansowa nie zmienia się. Prognozy portfela zamówień są nieznacznie pozytywne, a produkcji i sytuacji finansowej – mniej negatywne od formułowanych przed miesiącem. Planowane są niewielkie redukcje zatrudnienia, choć mniejsze od zapowiadanych w listopadzie. Przedsiębiorcy przewidują, że ceny wyrobów przemysłowych mogą nieznacznie rosnąć.

Ogólny klimat koniunktury w **budownictwie** oceniany jest w grudniu bardziej niekorzystnie niż w listopadzie. Diagnozy i prognozy portfela zamówień, produkcji budowlano-montażowej oraz sytuacji finansowej są bardziej negatywne od formułowanych w ubiegłym miesiącu. Skala zmniejszenia zatrudnienia może być większa od planowanej w listopadzie. Przedsiębiorcy przewidują, że ceny robót budowlano-montażowych będą spadać szybciej niż oczekiwano przed miesiącem.

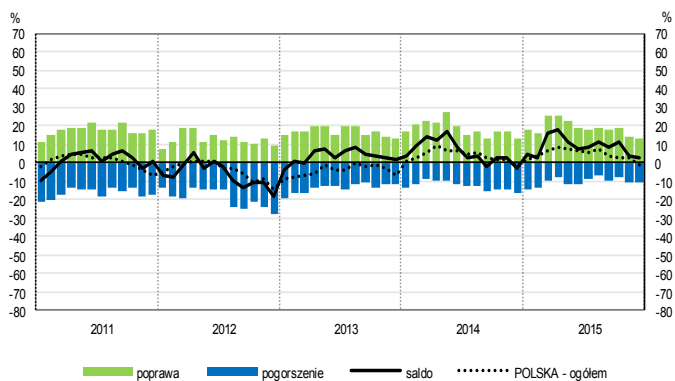
Ogólny klimat koniunktury w **handlu hurtowym** w grudniu oceniany jest pesymistycznie, gorzej niż przed miesiącem. Diagnozy i prognozy sprzedaży oraz sytuacji finansowej są bardziej niekorzystne niż w listopadzie. Firmy planują redukcje zatrudnienia. Przedsiębiorcy oczekują, iż ceny będą spadać.

Oceny ogólnego klimatu koniunktury w **handlu detalicznym** są bardziej negatywne niż w listopadzie. Diagnozy i prognozy sprzedaży oraz sytuacji finansowej są bardziej pesymistyczne od zgłaszanych przed miesiącem. Nadal możliwe są redukcje zatrudnienia, zbliżone do planowanych w listopadzie. Przedsiębiorcy zapowiadają utrzymanie dynamiki cen.

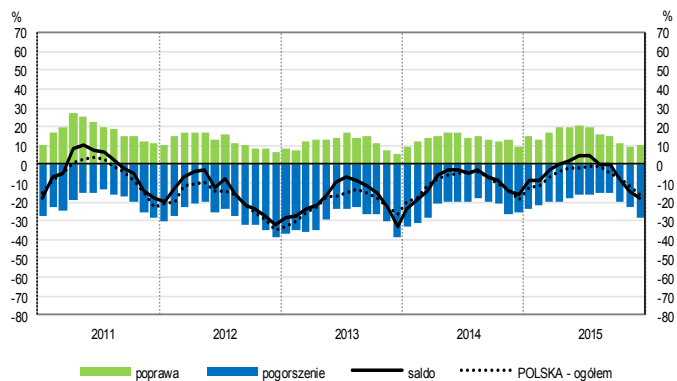
Oceny koniunktury sygnalizowane przez jednostki z sekcji **transport i gospodarka magazynowa** są bardziej korzystne od notowanych przed miesiącem, przy negatywnych opiniach przed rokiem. Dyrektorzy jednostek z sekcji **działalność związana z zakwaterowaniem i usługami gastronomicznymi** oceniają koniunkturę podobnie jak w listopadzie br., ale gorzej niż w grudniu ub. r. Firmy z sekcji **informacja i komunikacja** zgłaszają mniej pesymistyczne niż przed miesiącem oceny koniunktury, przy pozytywnych opiniach sprzed roku.

OGÓLNY KLIMAT KONIUNKTURY WEDŁUG SEKCJI / DZIAŁÓW PKD

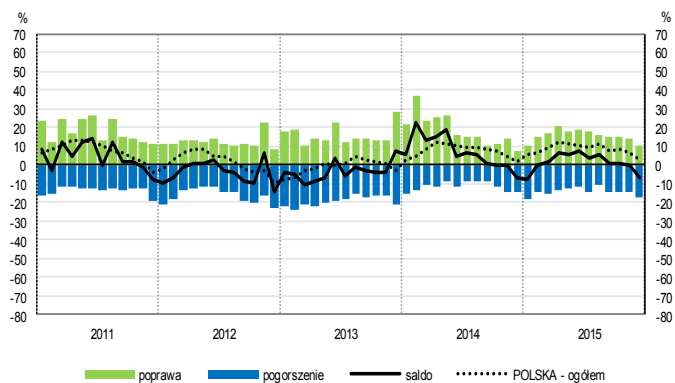
Przetwórstwo przemysłowe (sekcja C)



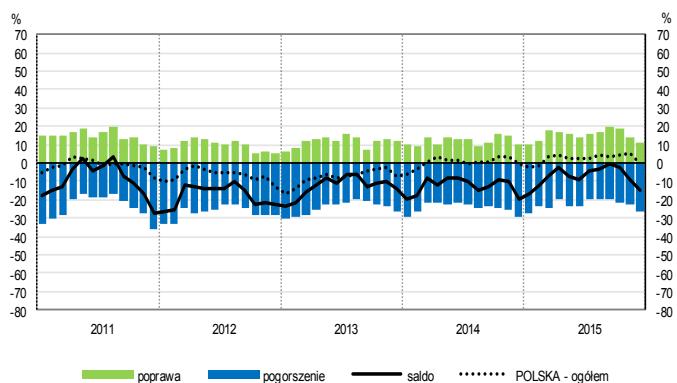
Budownictwo (sekcja F)



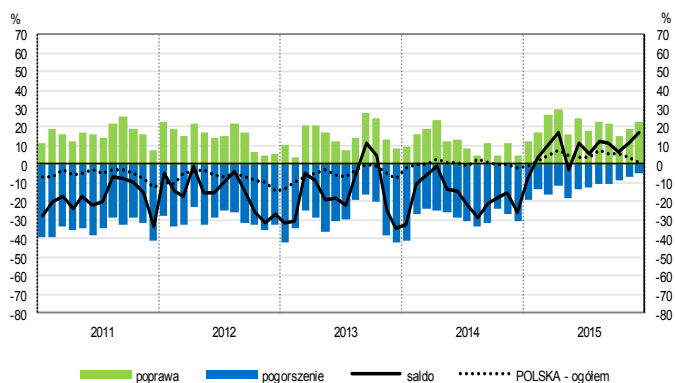
Handel hurtowy (dział 46)



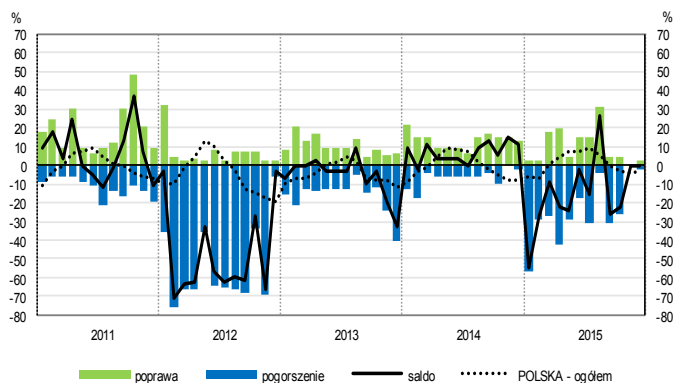
Handel detaliczny (działy 45+47)



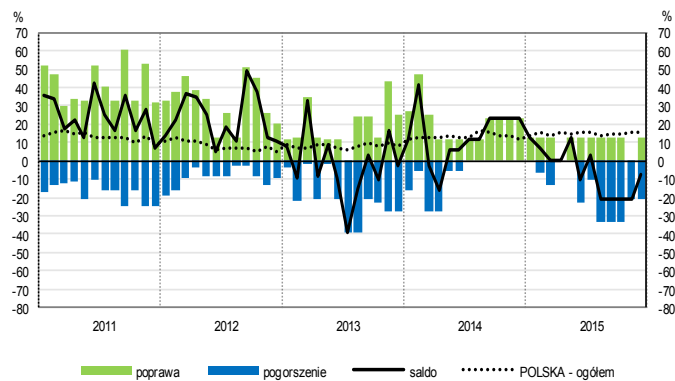
Transport i gospodarka magazynowa (sekcja H)



Zakwaterowanie i gastronomia (sekcja I)

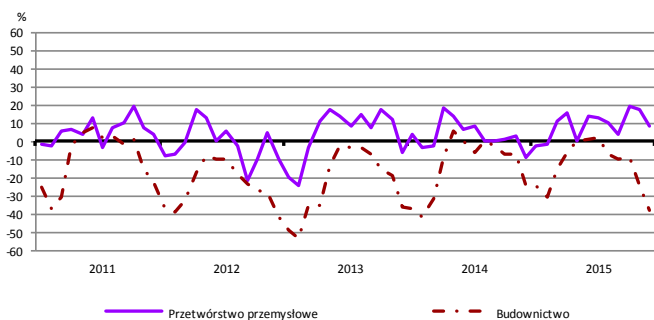


Informacja i komunikacja (sekcja J)

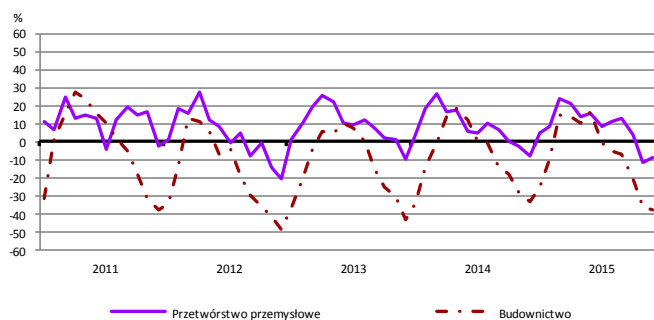


WYBRANE WSKAŹNIKI WEDŁUG SEKCJI / DZIAŁÓW PKD

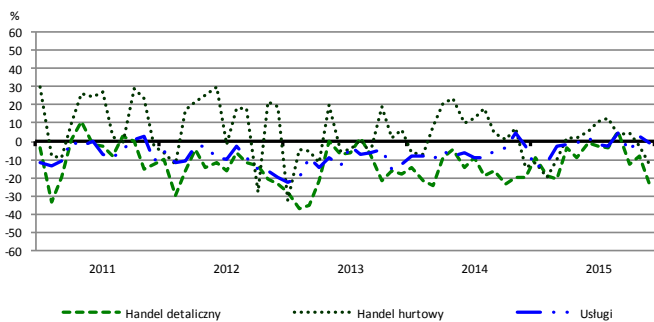
Bieżąca produkcja



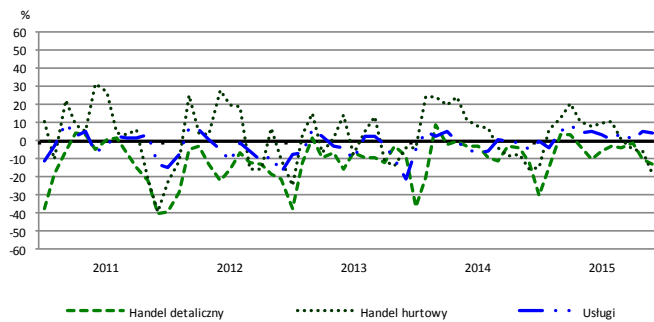
Przewidywana produkcja



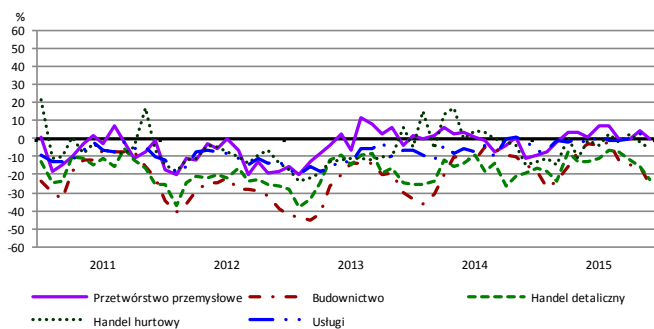
Bieżąca sprzedaż



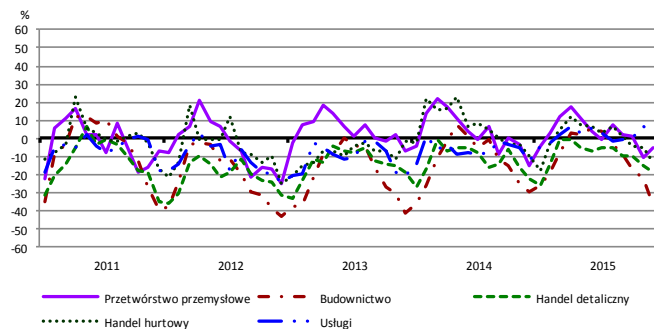
Przewidywana sprzedaż



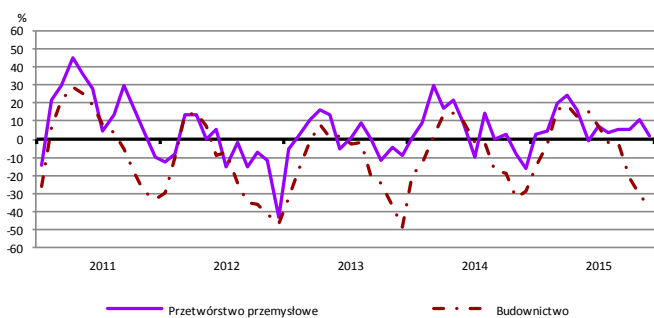
Bieżąca sytuacja finansowa



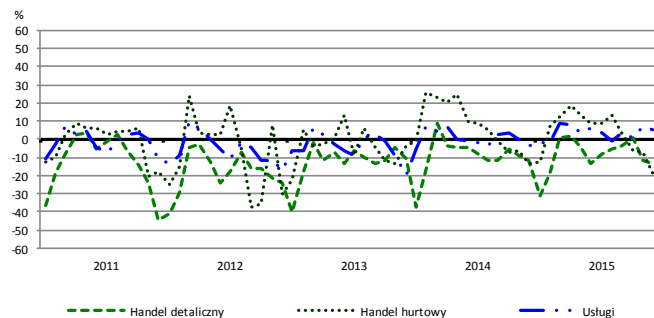
Przewidywana sytuacja finansowa



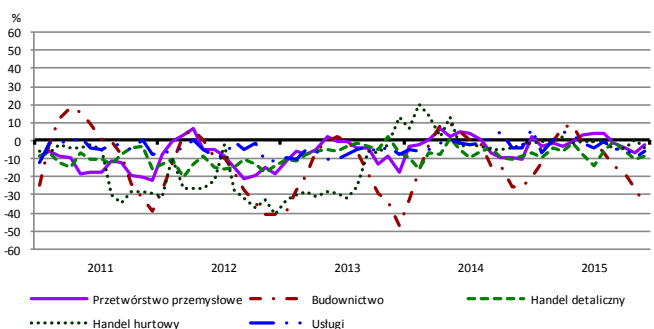
Przewidywany portfel zamówień na rynku krajowym



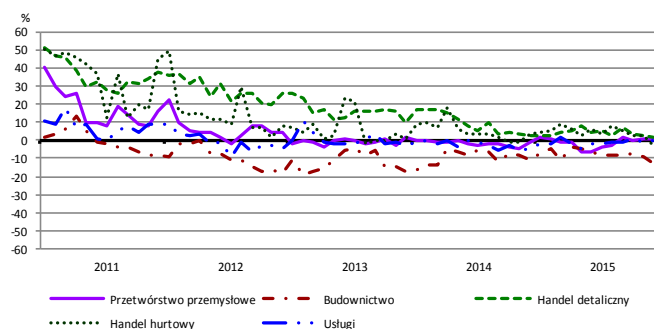
Przewidywany popyt



Przewidywane zatrudnienie

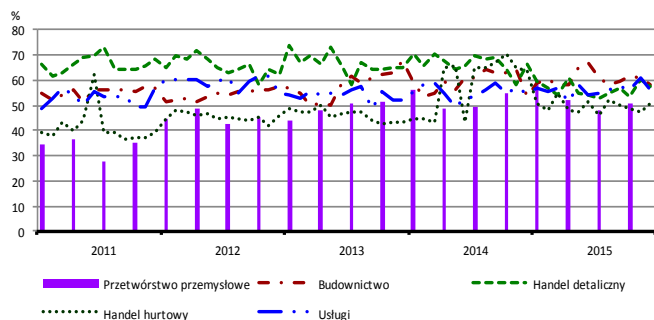


Przewidywane ceny

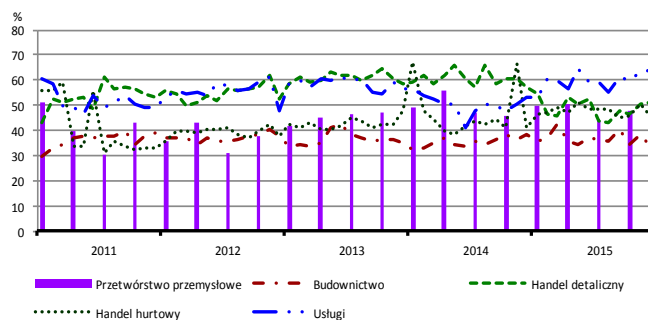


BARIERY DZIAŁALNOŚCI GOSPODARCZEJ

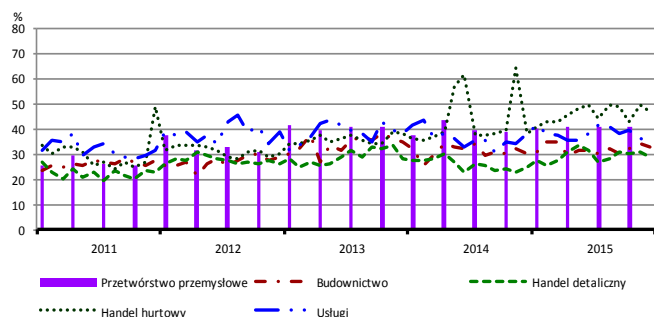
Koszty zatrudnienia



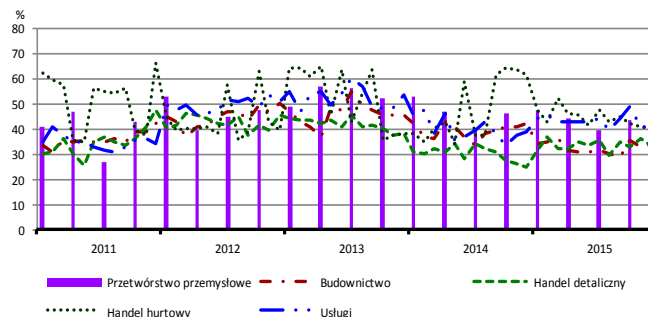
Wysokie obciążenia na rzecz budżetu



Niejasne i niespójne przepisy prawne



Niepewność ogólnej sytuacji gospodarczej



Największy odsetek przedsiębiorców **nieodczuwających żadnych barier w prowadzeniu bieżącej działalności gospodarczej** w grudniu br. jest odnotowany w jednostkach prowadzących działalność z zakresu usług (7,0%), w dalszej kolejności – handlu hurtowego (4,4%), handlu detalicznego (3,4%), budownictwa (3,0%).

Największe trudności napotymane przez przedsiębiorstwa **budowlano-montażowe** zgłaszające bariery związane są z konkurencją na rynku (61,2% w grudniu br., 61,1% w analogicznym miesiącu ub. r.), kosztami zatrudnienia (58,5% w grudniu br., 53,8% przed rokiem) oraz niedostatecznym popytem (51,2% w grudniu br., 35,0% w analogicznym miesiącu ub. r. – jest to bariera, której znaczenie w skali roku wzrosło w największym stopniu). W porównaniu z grudniem 2014 r. najbardziej spadło znaczenie barier związanych z niepewnością ogólnej sytuacji gospodarczej (z 41,8% do 33,3%) oraz kosztami finansowej obsługi działalności (z 36,2% do 29,1%).

Podmioty prowadzące działalność w zakresie **handlu hurtowego** najczęściej wskazują trudności związane z konkurencją na rynku (barierę tę sygnalizuje w grudniu br. 63,0% przedsiębiorstw, 74,1% w analogicznym miesiącu ub. r.). Barierami, których znaczenie najbardziej wzrosło w skali roku są niejasne i niespójne przepisy prawne (z 37,8% do 46,9%) oraz problemy z zakupem towarów (z 3,2% do 8,7%), a spadło – barier związanych z niepewnością ogólnej sytuacji gospodarczej (z 61,6% do 40,1%), kosztami zatrudnienia (z 63,6% do 50,8%), trudnościami w rozrachunkach z kontrahentami (z 58,8% do 46,5%) i konkurencją na rynku.

Przedsiębiorcy prowadzący działalność z zakresu **handlu detalicznego** najbardziej odczuwają bariery związane z konkurencją na rynku (barierę tę sygnalizuje w grudniu br. 68,1% przedsiębiorstw, 69,8% w analogicznym miesiącu ub. r.). Barierą, której znaczenie najbardziej wzrosło w skali roku jest niepewność ogólnej sytuacji gospodarczej (z 24,4% do 33,4%), a spadło – barier związanych z kosztami zatrudnienia (z 66,6% do 57,6%) i wysokimi obciążeniami na rzecz budżetu (z 57,2% do 51,4%).

Największe trudności wskazywane przez firmy **usługowe** zgłaszające bariery związane są z wysokimi obciążeniami na rzecz budżetu (63,7% w grudniu br., 53,2% przed rokiem – jest to bariera, której znaczenie wzrosło w największym stopniu w skali roku) oraz kosztami zatrudnienia (56,1% w grudniu br., 54,5% przed rokiem). W porównaniu z grudniem ubiegłego roku w równie istotnym stopniu zwiększyła się uciążliwość bariery związanej z niedoborem wykwalifikowanych pracowników (z 8,1% do 18,0%), a spadła – bariery związanej z niedostatecznym popytem (z 32,2% do 26,3%).

W **przetwórstwie przemysłowym** badaniem objęte są podmioty o liczbie pracujących 10 i więcej osób. W pozostałych badaniach (**budownictwo, handel hurtowy i detaliczny, usługi**) uczestniczą również podmioty o liczbie pracujących do 9 osób.

Przetwórstwo przemysłowe – sekcja C; **Budownictwo** – sekcja F; **Handel hurtowy** – dział 46; **Handel detaliczny** – działy 45 i 47
Usługi – sekcje: H – Transport i gospodarka magazynowa, I – Działalność związana z zakwaterowaniem i usługami gastronomicznymi, J – Informacja i komunikacja, K – Działalność finansowa i ubezpieczeniowa, L – Działalność związana z obsługą rynku nieruchomości, M – Działalność profesjonalna, naukowa i techniczna, N – Działalność w zakresie usług administrowania i działalność wspierająca, P – Edukacja, Q – Opieka zdrowotna i pomoc społeczna, R – Działalność związana z kulturą, rozrywką i rekreacją, S – Pozostała działalność usługowa

Opracowanie merytoryczne:
Departament Przedsiębiorstw
Hanna Sękowska Tel. 22 608 36 51,
Magdalena Świącka Tel. 22 608 35 50,
Olga Gaca Tel. 22 608 36 51,
Hubert Stefanik Tel. 22 608 35 50,
Łukasz Gontarz Tel. 22 608 35 50.

Rzeczposzechnianie:
Rzecznik Prasowy Prezesa GUS
Artur Satora
Tel: 22 608 3475, 22 608 3009
e-mail: rzecznik@stat.gov.pl

Wyniki badania koniunktury w przemyśle, budownictwie, handlu i usługach można znaleźć na stronie GUS
<http://stat.gov.pl/obszary-tematyczne/koniunktura/koniunktura/koniunktura-w-przemysle-budownictwie-handlu-i-uslugach-2000-2015.4.8.html>
Zeszyt Metodologiczny „Badanie koniunktury gospodarczej GUS”, 2015
http://stat.gov.pl/download/gfx/portalinformacyjny/pl/defaultaktualnosci/5516/5/6/1/badanie_koniunktury_gospodarczej_2015.pdf