



## KONIUNKTURA GOSPODARCZA

w maju 2015 r.

**opinie formułowane przez jednostki, których siedziba znajduje się  
w WOJEWÓDZTWIE LUBELSKIM**

*Przedsiębiorstwa z siedzibą w województwie lubelskim ogólny klimat koniunktury w **przetwórstwie przemysłowym** oceniają w maju mniej korzystnie niż w kwietniu. Oceny dotyczące portfela zamówień są nieznacznie negatywne. Produkcja utrzymuje się na dotychczasowym poziomie. Sytuacja finansowa oceniana jest pozytywnie, podobnie jak przed miesiącem. Odpowiednie prognozy są korzystne, choć ostrożniejsze od formułowanych w kwietniu. Planowane jest utrzymanie dotychczasowego stanu zatrudnienia. Przedsiębiorcy przewidują, że ceny wyrobów przemysłowych mogą spadać szybciej niż oczekiwano przed miesiącem.*

*Ogólny klimat koniunktury w **budownictwie** oceniany jest w maju nieznacznie korzystnie, lepiej niż w kwietniu. Bieżący portfel zamówień oraz produkcja budowlano-montażowa utrzymują się na poziomie sprzed miesiąca. Oceny sytuacji finansowej są mniej niekorzystne od zgłaszanych w ubiegłym miesiącu. Prognozy portfela zamówień i produkcji budowlano-montażowej są mniej optymistyczne od formułowanych w kwietniu. Przewidywania w zakresie sytuacji finansowej są korzystne, zbliżone do zgłaszanych w ubiegłym miesiącu. Skala wzrostu zatrudnienia może być podobna do planowanej w kwietniu. Przedsiębiorcy przewidują, że ceny robót budowlano-montażowych będą spadać w tempie oczekiwanym przed miesiącem.*

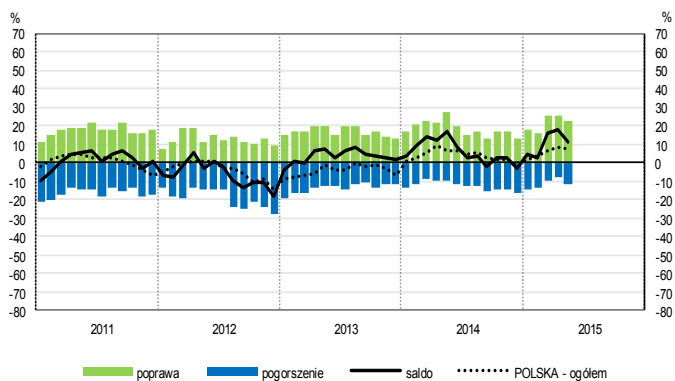
*Ogólny klimat koniunktury w **handlu hurtowym** w maju oceniany jest nieco mniej optymistycznie niż przed miesiącem. Utrzymują się nieznacznie korzystne oceny sprzedaży. Diagnozy sytuacji finansowej są negatywne, gorsze niż w kwietniu. Odpowiednie przewidywania są mniej optymistyczne od formułowanych miesiąc wcześniej. Planowany jest niewielki spadek zatrudnienia. Przedsiębiorcy oczekują spowolnienia dynamiki cen.*

*Oceny ogólnego klimatu koniunktury w **handlu detalicznym** są bardziej niekorzystne niż w kwietniu. Diagnozy i prognozy sprzedaży oraz sytuacji finansowej są pesymistyczne, gorsze od zgłaszanych przed miesiącem. Planowane są niewielkie redukcje zatrudnienia, mniejsze od zapowiadanych w kwietniu. Przedsiębiorcy przewidują przyspieszenie dynamiki cen.*

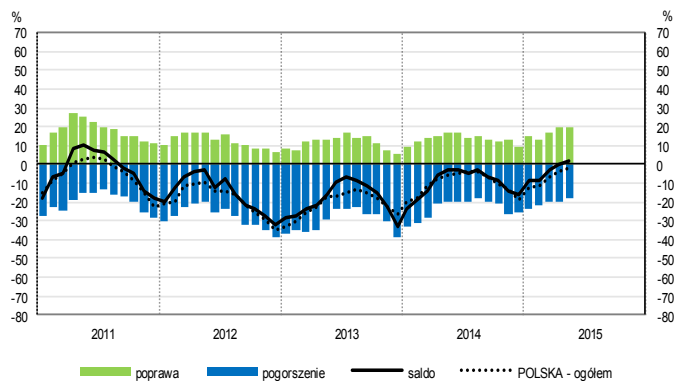
*Jednostki z sekcji **informacja i komunikacja** oceniają w maju koniunkturę optymistycznie, lepiej niż przed miesiącem i przed rokiem. Po pozytywnych ocenach z kwietnia br., dyrektorzy jednostek z sekcji **transport i gospodarka magazynowa** zgłaszają niekorzystne opinie na temat koniunktury, ale lepsze od formułowanych w maju ub. r. Podmioty z sekcji **działalność związana z zakwaterowaniem i usługami gastronomicznymi** oceniają koniunkturę pesymistycznie, podobnie jak przed miesiącem, przy pozytywnych opiniach przed rokiem.*

# OGÓLNY KLIMAT KONIUNKTURY WEDŁUG SEKCJI / DZIAŁÓW PKD

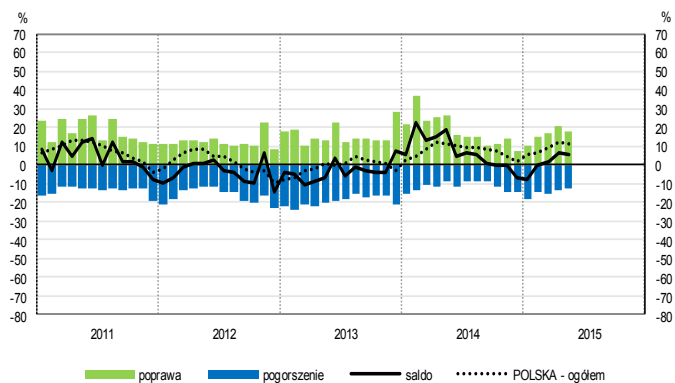
## Przetwórstwo przemysłowe (sekcja C)



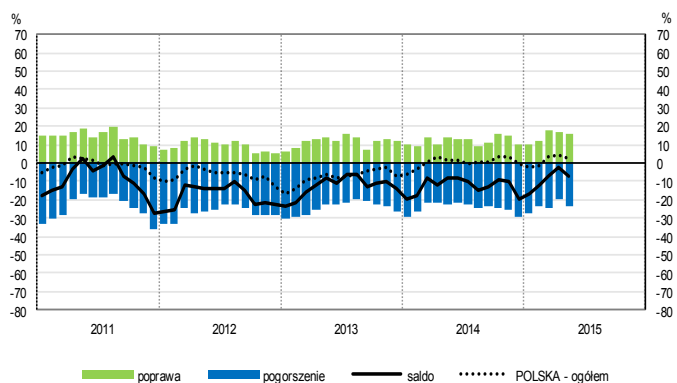
## Budownictwo (sekcja F)



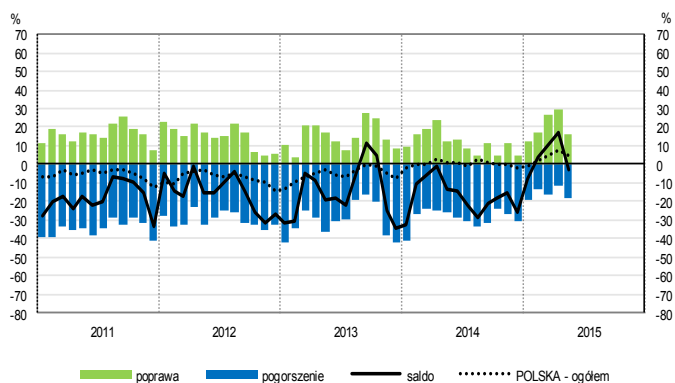
## Handel hurtowy (dział 46)



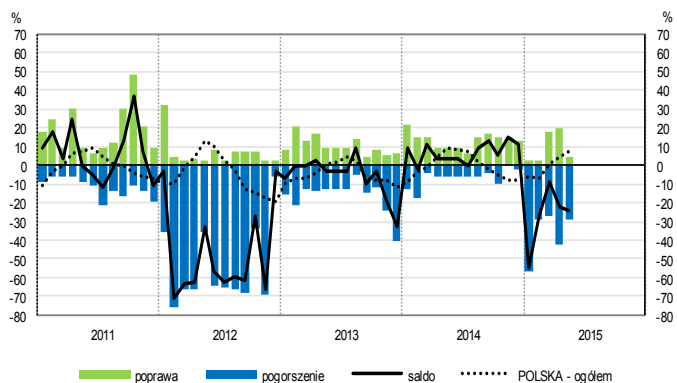
## Handel detaliczny (działy 45+47)



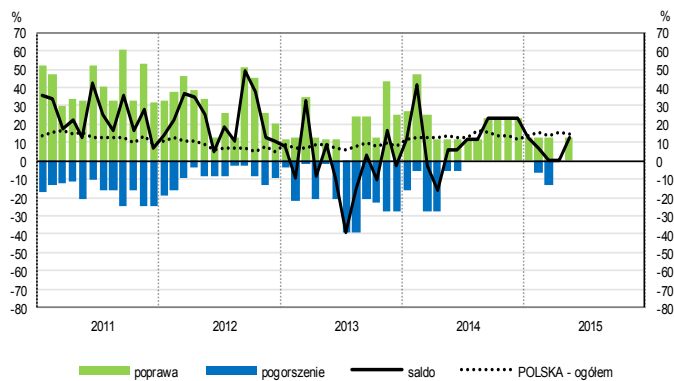
## Transport i gospodarka magazynowa (sekcja H)



## Zakwaterowanie i gastronomia (sekcja I)

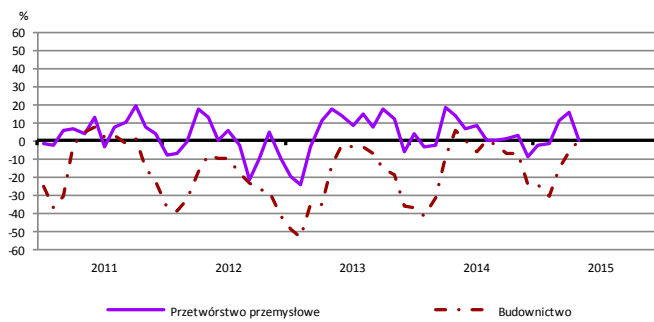


## Informacja i komunikacja (sekcja J)

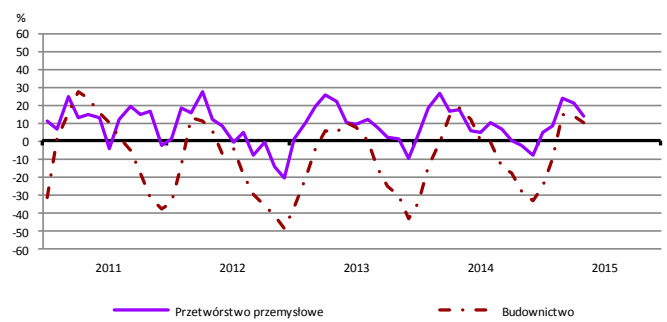


# WYBRANE WSKAŹNIKI WEDŁUG SEKCJI / DZIAŁÓW PKD

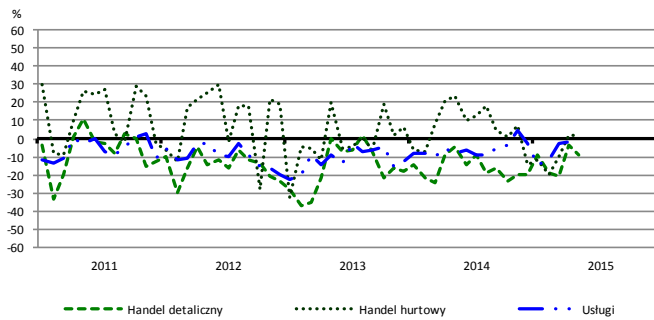
## Bieżąca produkcja



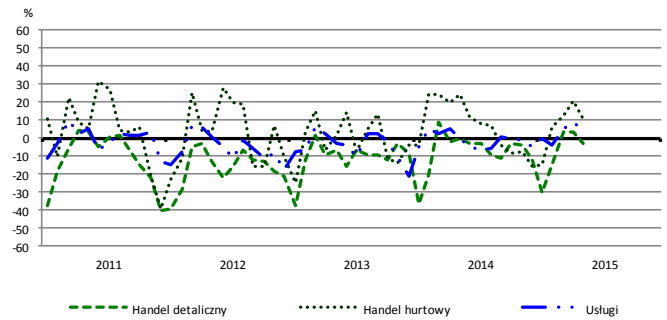
## Przewidywana produkcja



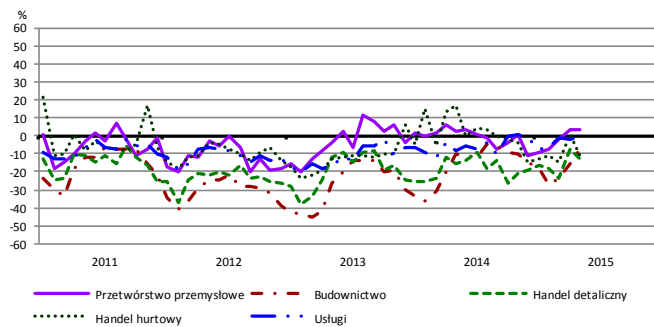
## Bieżąca sprzedaż



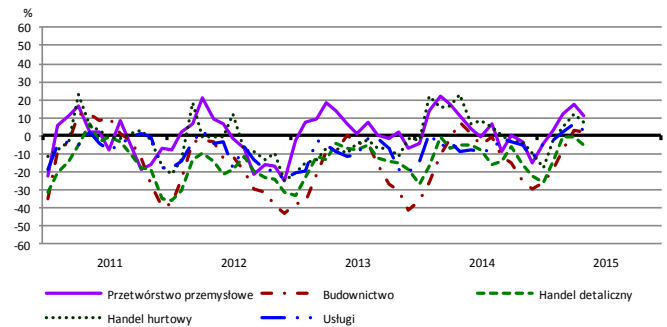
## Przewidywana sprzedaż



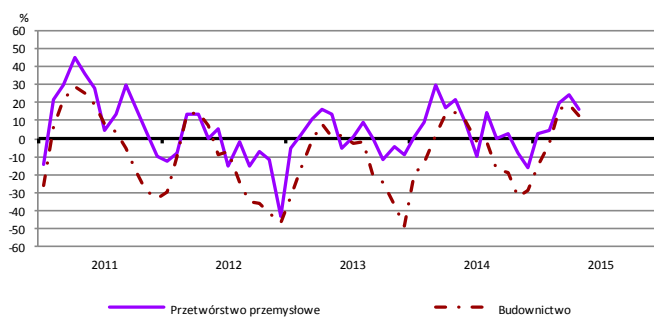
## Bieżąca sytuacja finansowa



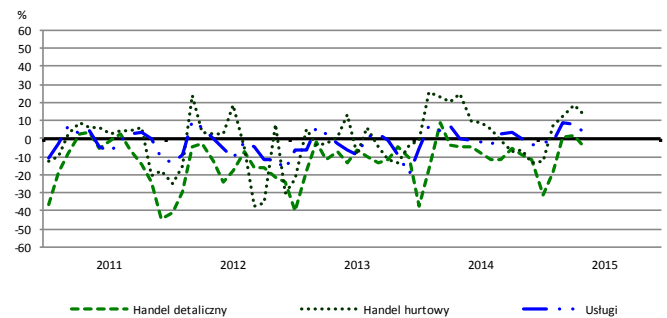
## Przewidywana sytuacja finansowa



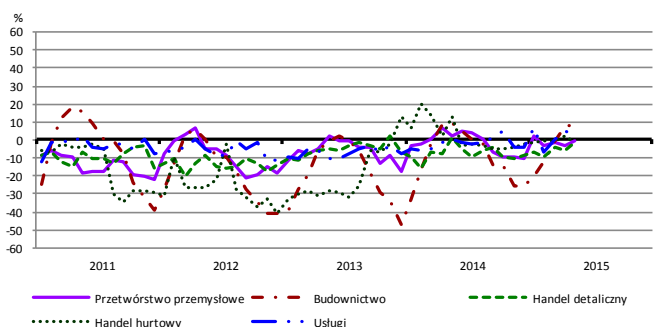
## Przewidywany portfel zamówień na rynku krajowym



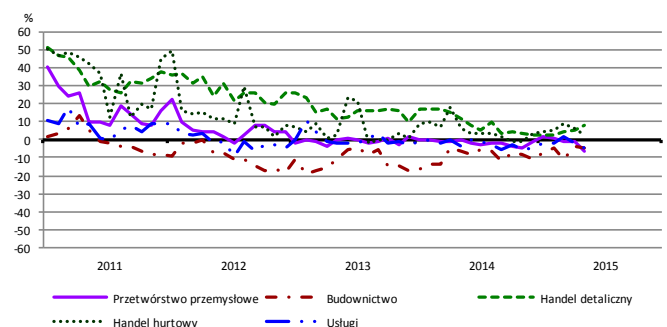
## Przewidywany popyt



## Przewidywane zatrudnienie

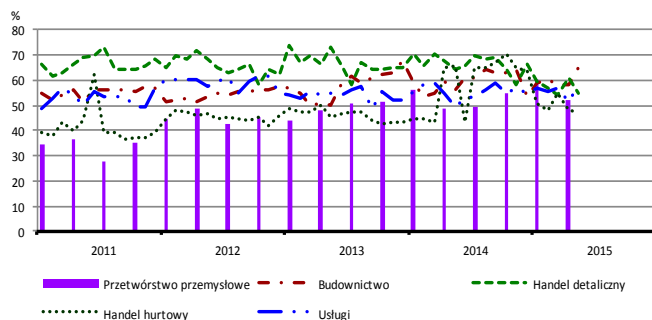


## Przewidywane ceny

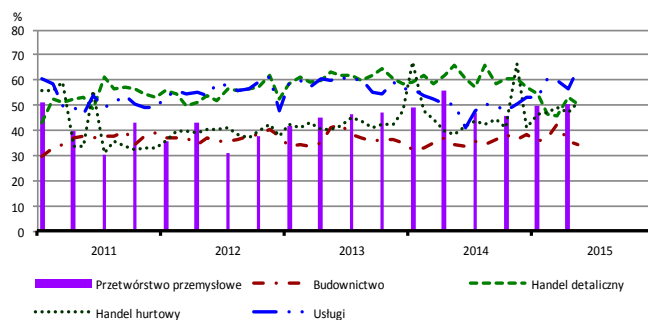


# BARIERY DZIAŁALNOŚCI GOSPODARCZEJ

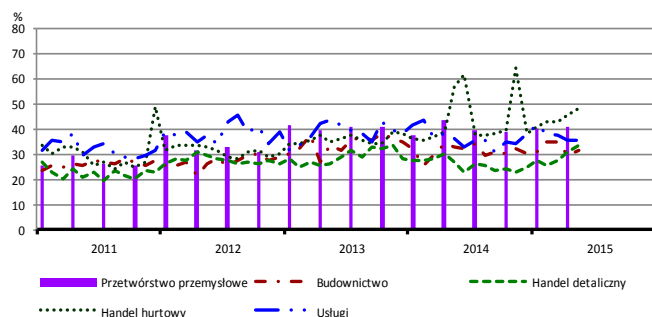
## Koszty zatrudnienia



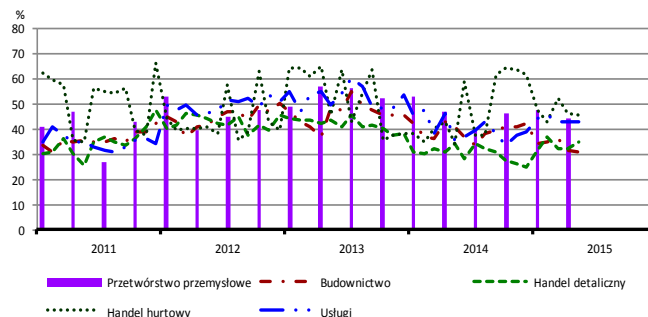
## Wysokie obciążenia na rzecz budżetu



## Niejasne i niespójne przepisy prawne



## Niepewność ogólnej sytuacji gospodarczej



Największy odsetek przedsiębiorców **nieodczuwających żadnych barier w prowadzeniu bieżącej działalności gospodarczej** w maju br. jest odnotowany w jednostkach prowadzących działalność z zakresu usług (5,0%), w dalszej kolejności – budownictwa (4,0%), handlu detalicznego (3,4%), handlu hurtowego (2,7%).

Największe trudności napotymane przez przedsiębiorstwa **budowlano-montażowe** zgłaszające bariery związane są z kosztami zatrudnienia (65% w maju br., 56% w analogicznym miesiącu ub. r. – jest to bariera, której znaczenie w skali roku wzrosło w istotnym stopniu). Podobnie wzrosło również znaczenie barier związanych z niedostatecznym popytem (z 40% do 51%) oraz niedoborem wykwalifikowanych pracowników (z 11% do 19%). W porównaniu z majem 2014 r. w największym stopniu spadło znaczenie barier związanych z kosztami finansowej obsługi działalności (z 42% do 32%), niepewnością ogólnej sytuacji gospodarczej (z 41% do 31%) oraz kosztami materiałów (z 38% do 29%).

Podmioty prowadzące działalność w zakresie **handlu hurtowego** najczęściej wskazują trudności związane z konkurencją na rynku (barierę tę sygnalizuje w maju br. 58% przedsiębiorstw, 63% w analogicznym miesiącu ub. r.). W ujęciu rocznym najbardziej zwiększyło się znaczenie barier związanych z wysokimi obciążeniami na rzecz budżetu (z 39% do 52%), niepewnością ogólnej sytuacji gospodarczej (z 34% do 45%) oraz wysokimi cenami i obciążeniami importowymi (z 6% do 13%), a zmniejszyło – barier związanych z kosztami zatrudnienia (z 66% do 47%), trudnościami w rozrachunkach z kontrahentami (z 63% do 48%), a także niejasnymi i niespójnymi przepisami prawnymi (z 57% do 48%).

Przedsiębiorcy prowadzący działalność z zakresu **handlu detalicznego** najbardziej odczuwają bariery związane z konkurencją na rynku (barierę tę sygnalizuje w maju br. 70% przedsiębiorstw, 65% w analogicznym miesiącu ub. r.). W porównaniu z analogicznym okresem ubiegłego roku najbardziej wzrosło znaczenie barier związanych z niedostatecznym popytem (z 42% do 50%), niejasnymi i niespójnymi przepisami prawnymi (z 27% do 34%) oraz konkurencją na rynku, a spadło – barier związanych z wysokimi obciążeniami na rzecz budżetu (z 66% do 51%), kosztami zatrudnienia (z 64% do 55%) i wysokimi odsetkami bankowymi (z 15% do 9%).

Największe trudności wskazywane przez firmy **usługowe** zgłaszające bariery związane są z wysokimi obciążeniami na rzecz budżetu (65% w maju br., 51% przed rokiem) oraz kosztami zatrudnienia (58% w maju br., 50% przed rokiem). Znaczenie tych barier oraz bariery związanej z niepewnością ogólnej sytuacji gospodarczej (43% w maju br., 35% przed rokiem) w skali roku wzrosło w największym stopniu.

W **przetwórstwie przemysłowym** badaniem objęte są podmioty o liczbie pracujących 10 i więcej osób. W pozostałych badaniach (**budownictwo, handel hurtowy i detaliczny, usługi**) uczestniczą również podmioty o liczbie pracujących do 9 osób.

**Przetwórstwo przemysłowe** – sekcja C; **Budownictwo** – sekcja F; **Handel hurtowy** – dział 46; **Handel detaliczny** – działy 45 i 47  
**Usługi** – sekcje: H – Transport i gospodarka magazynowa, I – Działalność związana z zakwaterowaniem i usługami gastronomicznymi, J – Informacja i komunikacja, K – Działalność finansowa i ubezpieczeniowa, L – Działalność związana z obsługą rynku nieruchomości, M – Działalność profesjonalna, naukowa i techniczna, N – Działalność w zakresie usług administrowania i działalność wspierająca, P – Edukacja, Q – Opieka zdrowotna i pomoc społeczna, R – Działalność związana z kulturą, rozrywką i rekreacją, S – Pozostała działalność usługowa

Opracowanie merytoryczne:  
**Departament Przedsiębiorstw**  
Hanna Sękowska Tel. 22 608 36 51,  
Magdalena Świącka Tel. 22 608 35 50,  
Olga Gaca Tel. 22 608 36 51,  
Hubert Stefanik Tel. 22 608 35 50,  
Łukasz Gontarz Tel. 22 608 35 50.

Rozpowszechnianie:  
**Rzecznik Prasowy Prezesa GUS**  
Artur Satora  
Tel: 22 608 3475, 22 608 3009  
e-mail: [rzecznik@stat.gov.pl](mailto:rzecznik@stat.gov.pl)

Wyniki badania koniunktury w przemyśle, budownictwie, handlu i usługach można znaleźć na stronie GUS  
<http://stat.gov.pl/obszary-tematyczne/koniunktura/koniunktura/koniunktura-w-przemysle-budownictwie-handlu-i-uslugach-2000-2015.4.8.html>  
Zeszyt Metodologiczny „Badanie koniunktury gospodarczej GUS”, 2015  
[http://stat.gov.pl/download/gfx/portalinformacyjny/pl/defaultaktualnosci/5516/5/6/1/badanie\\_koniunktury\\_gospodarczej\\_2015.pdf](http://stat.gov.pl/download/gfx/portalinformacyjny/pl/defaultaktualnosci/5516/5/6/1/badanie_koniunktury_gospodarczej_2015.pdf)