

**KONIUNKTURA GOSPODARCZA****w kwietniu 2015 r.****opinie formułowane przez jednostki, których siedziba znajduje się
w WOJEWÓDZTWIE LUBELSKIM**

Przedsiębiorstwa z siedzibą w województwie lubelskim ogólny klimat koniunktury w **przetwórstwie przemysłowym** oceniają w kwietniu optymistycznie, nieco lepiej niż w marcu. Oceny dotyczące portfela zamówień i produkcji są bardziej korzystne od zgłaszanych w ubiegłym miesiącu. Odpowiednie prognozy są optymistyczne. Bieżąca sytuacja finansowa oceniana jest pozytywnie. Jej prognozy są bardziej optymistyczne od formułowanych w marcu. Planowane są niewielkie redukcje zatrudnienia, zbliżone do zapowiadanych przed miesiącem. Przedsiębiorcy przewidują, że ceny wyrobów przemysłowych mogą spadać, podobnie jak oczekiwano w marcu.

Ogólny klimat koniunktury w **budownictwie** oceniany jest w kwietniu mniej negatywnie niż w marcu. Diagnozy portfela zamówień, produkcji budowlano-montażowej oraz sytuacji finansowej są mniej niekorzystne od zgłaszanych w ubiegłym miesiącu. Przewidywania dotyczące portfela zamówień i sytuacji finansowej są optymistyczne, lepsze od prognoz z marca. Przewidywania w zakresie produkcji budowlano-montażowej są korzystne, zbliżone do formułowanych w ubiegłym miesiącu. Zatrudnienie może rosnąć. Przedsiębiorcy przewidują, że ceny robót budowlano-montażowych będą spadać wolniej niż oczekiwano w marcu.

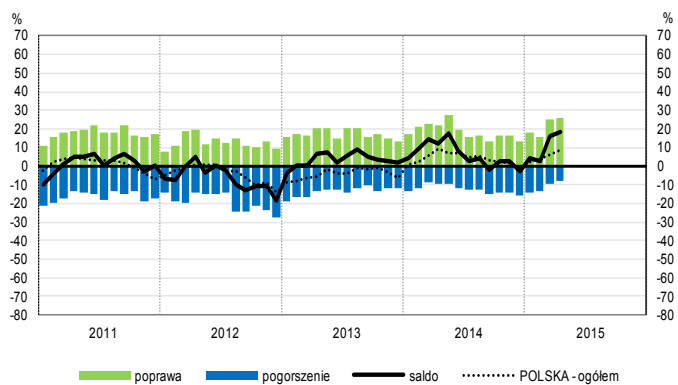
Ogólny klimat koniunktury w **handlu hurtowym** w kwietniu oceniany jest bardziej optymistycznie niż przed miesiącem. Diagnozy i prognozy sprzedaży oraz sytuacji finansowej są korzystne, lepsze od zgłaszanych w marcu. Planowany jest niewielki wzrost zatrudnienia. Przedsiębiorcy oczekują nieznacznego spowolnienia dynamiki cen.

Oceny ogólnego klimatu koniunktury w **handlu detalicznym** są mniej niekorzystne niż w marcu. Poprawiają się, mimo to nadal negatywne, diagnozy sprzedaży oraz sytuacji finansowej. W najbliższych trzech miesiącach sprzedaż może nieznacznie rosnąć, w tempie zbliżonym do oczekiwanego w marcu. Prognozy wskazują, że sytuacja finansowa może nie zmienić się. Planowane jest ograniczanie zatrudnienia w stopniu zbliżonym do zapowiadanego miesiąc wcześniej. Przedsiębiorcy przewidują utrzymanie dynamiki cen.

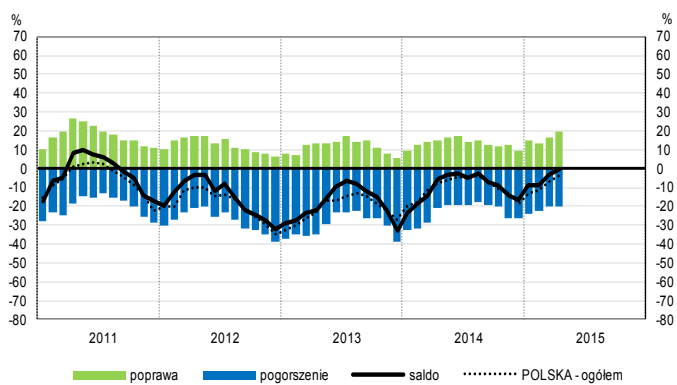
Jednostki z sekcji **transport i gospodarka magazynowa** oceniają w kwietniu koniunkturę bardziej optymistycznie niż przed miesiącem, po negatywnych opiniach sprzed roku. Oceny koniunktury, zbliżone do formułowanych w marcu br., wobec negatywnych z kwietnia ub. r., zgłaszają dyrektorzy jednostek z sekcji **informacja i komunikacja**. Podmioty z sekcji **działalność związana z zakwaterowaniem i usługami gastronomicznymi** oceniają koniunkturę bardziej pesymistycznie niż przed miesiącem, wobec pozytywnych opinii sprzed roku.

OGÓLNY KLIMAT KONIUNKTURY WEDŁUG SEKCJI / DZIAŁÓW PKD

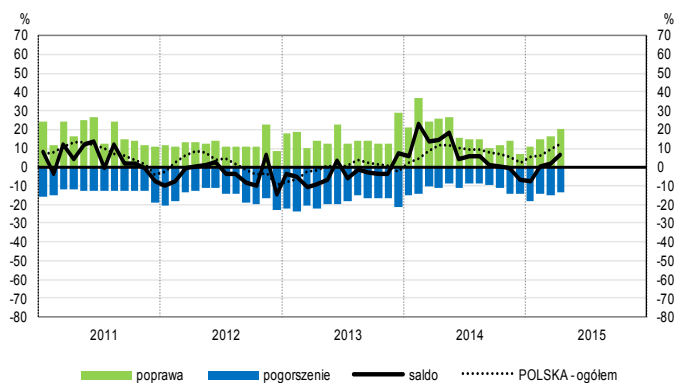
Przetwórstwo przemysłowe (sekcja C)



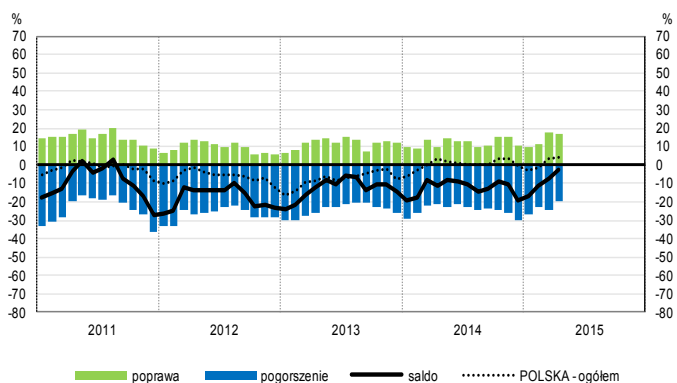
Budownictwo (sekcja F)



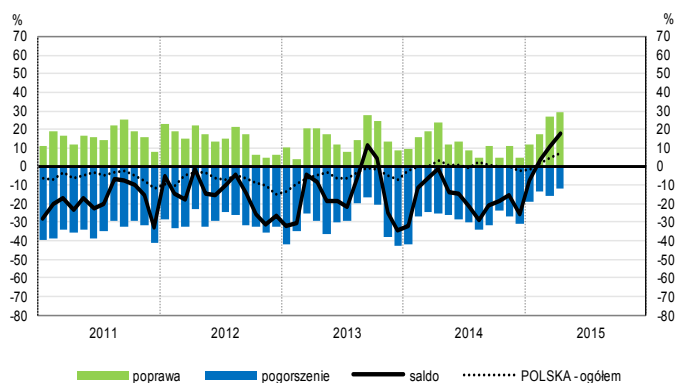
Handel hurtowy (dział 46)



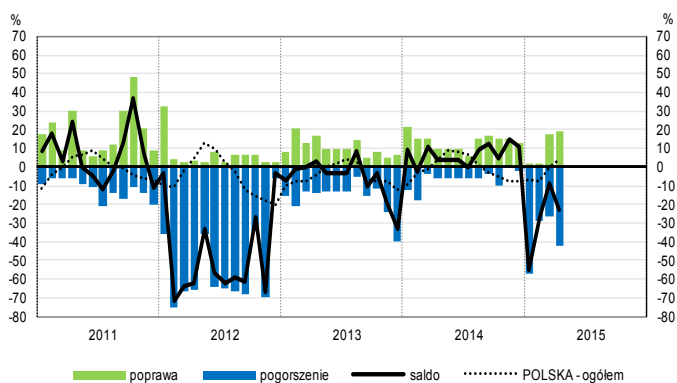
Handel detaliczny (działy 45+47)



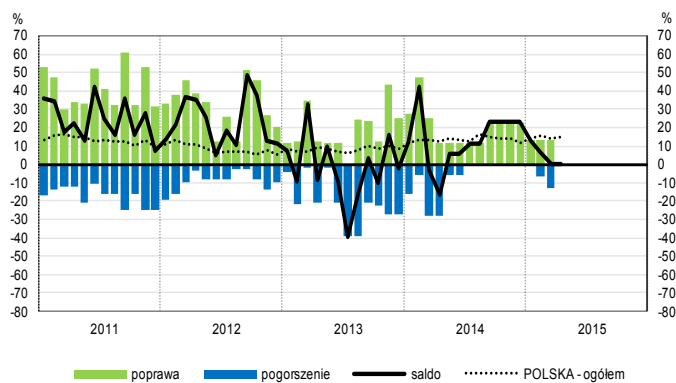
Transport i gospodarka magazynowa (sekcja H)



Zakwaterowanie i gastronomia (sekcja I)

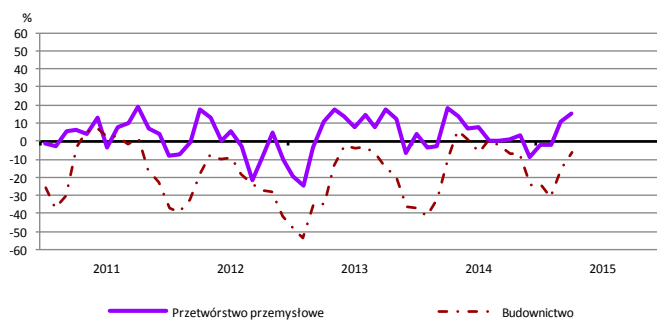


Informacja i komunikacja (sekcja J)

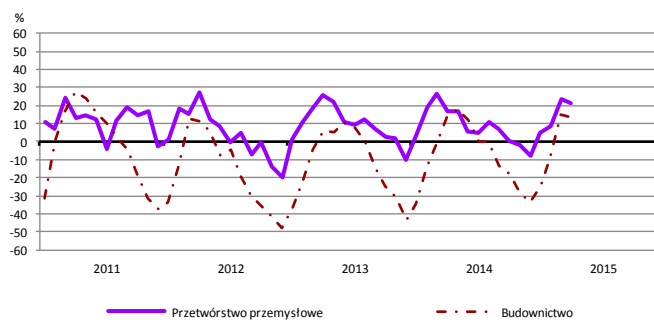


WYBRANE WSKAŹNIKI WEDŁUG SEKCJI / DZIAŁÓW PKD

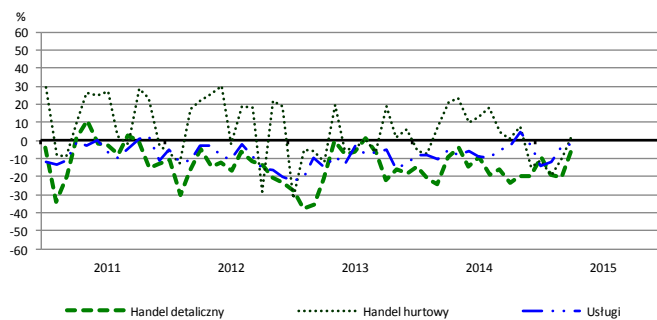
Bieżąca produkcja



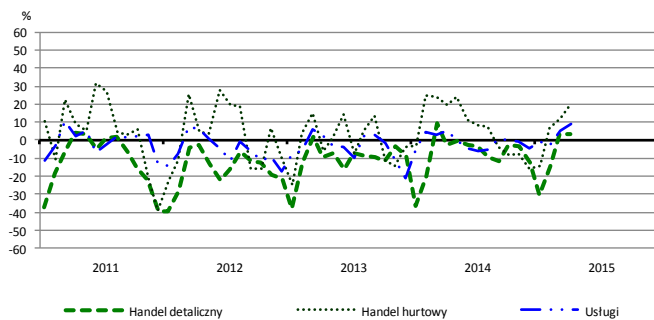
Przewidywana produkcja



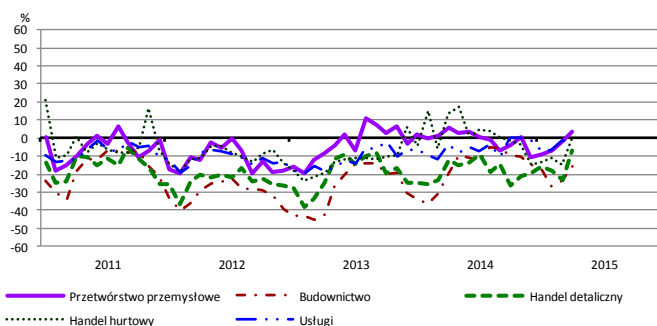
Bieżąca sprzedaż



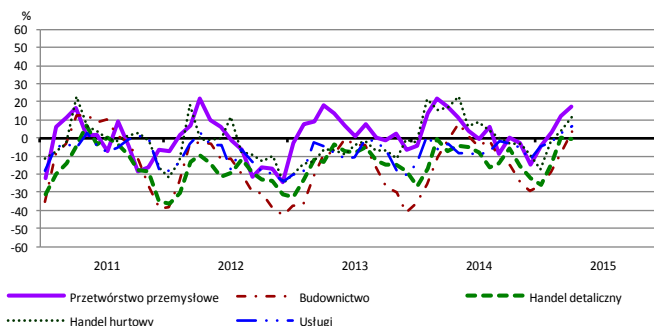
Przewidywana sprzedaż



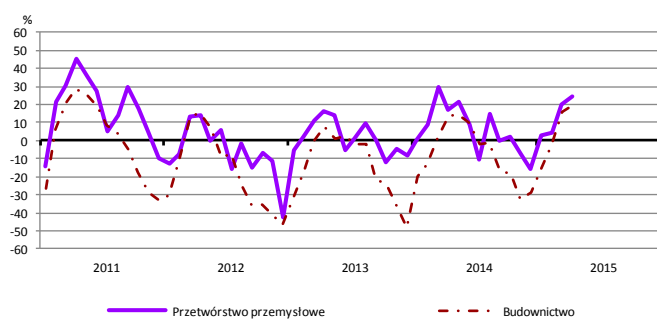
Bieżąca sytuacja finansowa



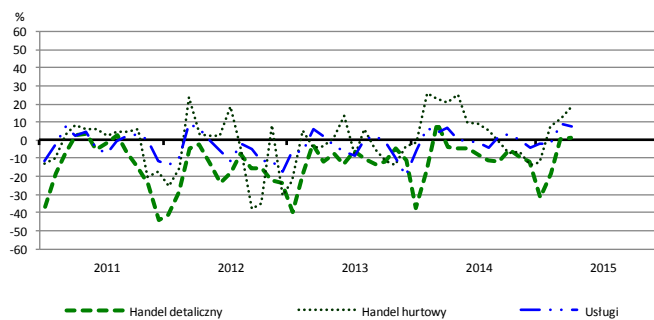
Przewidywana sytuacja finansowa



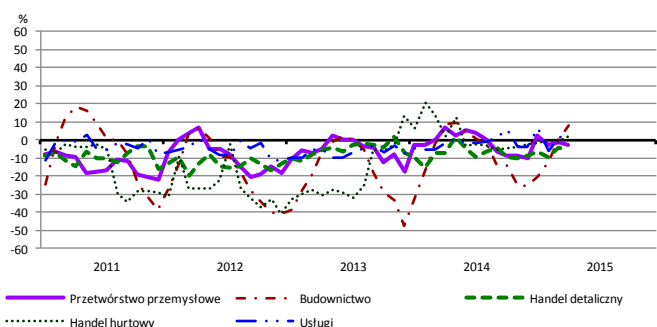
Przewidywany portfel zamówień na rynku krajowym



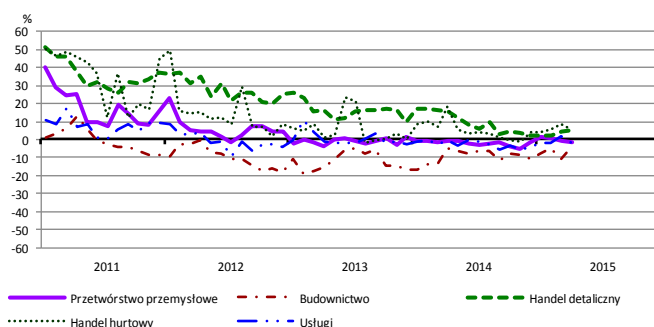
Przewidywany popyt



Przewidywane zatrudnienie

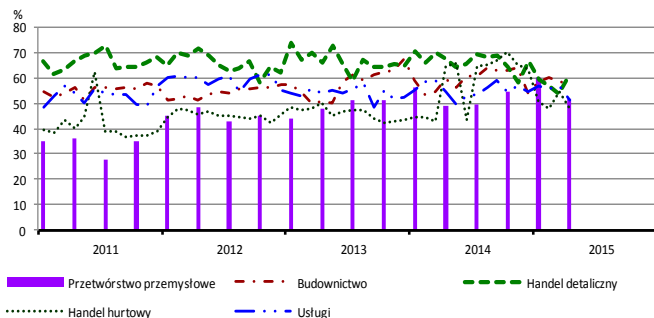


Przewidywane ceny

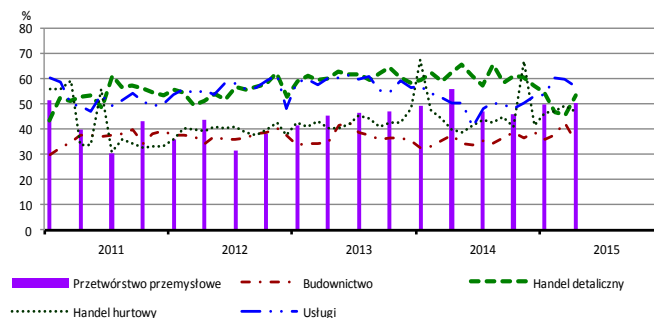


BARIERY DZIAŁALNOŚCI GOSPODARCZEJ

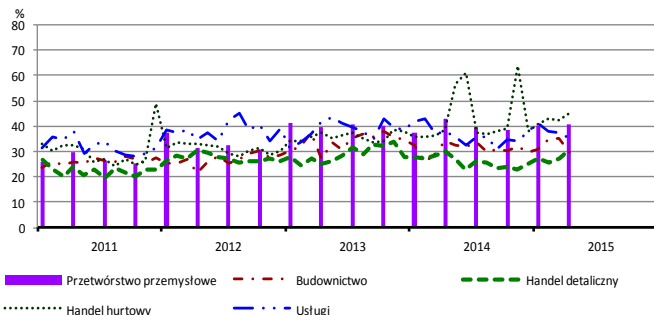
Koszty zatrudnienia



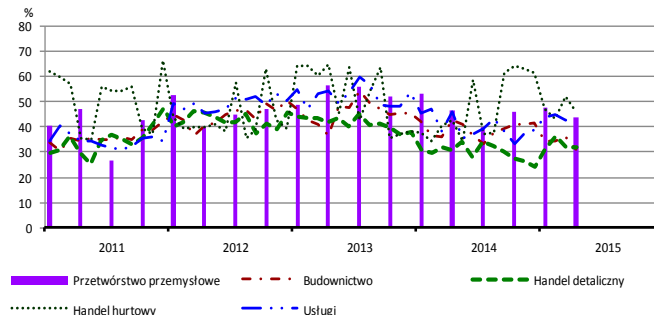
Wysokie obciążenia na rzecz budżetu



Niejasne i niespójne przepisy prawne



Niepewność ogólnej sytuacji gospodarczej



Największy odsetek przedsiębiorców **nieodczuwających żadnych barier w prowadzeniu bieżącej działalności gospodarczej** w kwietniu br. jest odnotowany w jednostkach prowadzących działalność z zakresu przetwórstwa przemysłowego (12,0%), w dalszej kolejności – usług (6,4%), handlu detalicznego (3,5%), handlu hurtowego (2,8%), budownictwa (1,5%).

W jednostkach z zakresu **przetwórstwa przemysłowego**, które nie sygnalizują braku utrudnień swojej działalności, najczęściej zgłaszanymi barierami są niedostateczny popyt na rynku krajowym (59% w kwietniu br., 61% przed rokiem), koszty zatrudnienia (52% w kwietniu br., 49% w analogicznym miesiącu ub. r.) oraz wysokie obciążenia na rzecz budżetu (50% w kwietniu br., 56% w ubiegłym roku). Barię, której znaczenie spadło w skali roku w największym stopniu jest niedostateczny popyt na rynku zagranicznym (z 54% do 46%).

Największe trudności napotykane przez przedsiębiorstwa **budowlano-montażowe** zgłaszające bariery związane są z konkurencją na rynku (58% w kwietniu br., 65% przed rokiem), kosztami zatrudnienia (58% w kwietniu br., 59% w analogicznym miesiącu ub. r.) oraz niedostatecznym popytem (50% w kwietniu br., 46% przed rokiem). W porównaniu z kwietniem 2014 r. w największym stopniu wzrosło znaczenie bariery związanej z niedoborem wykwalifikowanych pracowników (z 9% do 20%), natomiast spadło – barier związanych z kosztami materiałów (z 40% do 28%) oraz niepewnością ogólnej sytuacji gospodarczej (z 42% do 31%).

Podmioty prowadzące działalność w zakresie **handlu hurtowego** najczęściej wskazują trudności związane z konkurencją na rynku (barierę tę sygnalizuje w kwietniu br. 57% przedsiębiorstw, 70% w analogicznym miesiącu ub. r.). W ujęciu rocznym najbardziej zwiększyło się znaczenie barier związanych z wysokimi obciążeniami na rzecz budżetu (z 40% do 47%), niejasnymi i niespójnymi przepisami prawnymi (z 39% do 45%) oraz wysokimi odsetkami bankowymi (z 19% do 24%), a zmniejszyło – barier związanych z kosztami zatrudnienia (z 65% do 48%), trudnościami w rozrachunkach z kontrahentami (z 62% do 47%) i konkurencją na rynku.

Przedsiębiorcy prowadzący działalność z zakresu **handlu detalicznego** najbardziej odczuwają bariery związane z konkurencją na rynku (barierę tę sygnalizuje w kwietniu br. 71% przedsiębiorstw, 65% w analogicznym miesiącu ub. r.). W porównaniu z analogicznym okresem ubiegłego roku najbardziej wzrosło znaczenie barier związanych z niedostatecznym popytem (z 39% do 48%) oraz konkurencją na rynku, a spadło – barier związanych z wysokimi obciążeniami na rzecz budżetu (z 62% do 53%) i kosztami zatrudnienia (z 68% do 61%).

Największe trudności wskazywane przez firmy **usługowe** zgłaszające bariery związane są z wysokimi obciążeniami na rzecz budżetu (57% w kwietniu br., 50% przed rokiem – jest to bariera, której znaczenie w skali roku wzrosło w największym stopniu) oraz kosztami zatrudnienia (51% w kwietniu br., 55% przed rokiem). W porównaniu z kwietniem ub. r. zmalała uciążliwość bariery związanej z konkurencją firm krajowych (45% do 39%).

W **przetwórstwie przemysłowym** badaniem objęte są podmioty o liczbie pracujących 10 i więcej osób. W pozostałych badaniach (**budownictwo, handel hurtowy i detaliczny, usługi**) uczestniczą również podmioty o liczbie pracujących do 9 osób.

Przetwórstwo przemysłowe – sekcja C; **Budownictwo** – sekcja F; **Handel hurtowy** – dział 46; **Handel detaliczny** – działy 45 i 47
Usługi – sekcje: H – Transport i gospodarka magazynowa, I – Działalność związana z zakwaterowaniem i usługami gastronomicznymi, J – Informacja i komunikacja, K – Działalność finansowa i ubezpieczeniowa, L – Działalność związana z obsługą rynku nieruchomości, M – Działalność profesjonalna, naukowa i techniczna, N – Działalność w zakresie usług administrowania i działalność wspierająca, P – Edukacja, Q – Opieka zdrowotna i pomoc społeczna, R – Działalność związana z kulturą, rozrywką i rekreacją, S – Pozostała działalność usługowa

Opracowanie merytoryczne:
Departament Przedsiębiorstw
 Hanna Sękowska Tel. 22 608 36 51,
 Magdalena Świącka Tel. 22 608 35 50,
 Olga Gaca Tel. 22 608 36 51,
 Hubert Stefaniak Tel. 22 608 35 50,
 Łukasz Gontarz Tel. 22 608 35 50.

Rzeczposzechnianie:
Rzecznik Prasowy Prezesa GUS
Artur Satora
Tel: 22 608 3475, 22 608 3009
 e-mail: rzecznik@stat.gov.pl

Wyniki badania koniunktury w przemyśle, budownictwie, handlu i usługach można znaleźć na stronie GUS
<http://stat.gov.pl/obszary-tematyczne/koniunktura/koniunktura/koniunktura-w-przemysle-budownictwie-handlu-i-uslugach-2000-2015.4.8.html>
 Zeszyt Metodologiczny „Badanie koniunktury gospodarczej GUS”, 2015
http://stat.gov.pl/download/gfx/portalinformacyjny/pl/defaultaktualnosci/5516/5/6/1/badanie_koniunktury_gospodarczej_2015.pdf