

Warszawa, 2014-07-29

**KONIUNKTURA GOSPODARCZA**

w lipcu 2014 r.

opinie formułowane przez jednostki, których siedziba znajduje się  
w WOJEWÓDZTWIE LUBELSKIM

Przedsiębiorstwa z siedzibą w województwie lubelskim ogólny klimat koniunktury w **przetwórstwie przemysłowym** oceniają w lipcu korzystnie, ale gorzej niż przed miesiącem. Oceny bieżącego portfela zamówień i prognozy w tym zakresie są pozytywne, choć gorsze od zgłaszanych w czerwcu. Utrzymują się korzystne oceny i prognozy produkcji. Sytuacja finansowa oceniana jest pozytywnie, przewidywania w tym zakresie są nieznacznie negatywne. W najbliższych trzech miesiącach przedsiębiorcy planują wzrost zatrudnienia, nieco mniejszy od zapowiadane w czerwcu. Ceny wyrobów przemysłowych mogą nieznacznie spadać.

Ogólny klimat koniunktury w **budownictwie** oceniany jest w lipcu nieco bardziej negatywnie niż w czerwcu. Prognozy portfela zamówień oraz produkcji budowlano-montażowej są niekorzystne, gorsze niż w ubiegłym miesiącu. Utrzymują się negatywne oceny sytuacji finansowej. Prognozy portfela zamówień oraz sytuacji finansowej są pesymistyczne, gorsze od optymistycznych przewidywań formułowanych w czerwcu. Prognozy wskazują, że produkcja budowlano-montażowa w najbliższych trzech miesiącach może utrzymać się na dotychczasowym poziomie. Przedsiębiorcy zapowiadają niewielki, mniejszy niż planowano w ubiegłym miesiącu wzrost zatrudnienia. Ceny robót budowlano-montażowych mogą spadać nieco wolniej niż oczekiwano w czerwcu.

Ogólny klimat koniunktury w **handlu hurtowym** jest w lipcu oceniany nieco bardziej pozytywnie niż w czerwcu. Diagnozy i prognozy sytuacji finansowej oraz oceny bieżącej sprzedaży są korzystne, lepsze od zgłaszanych przed miesiącem. Przewidywania dotyczące sprzedaży są optymistyczne, choć ostrożniejsze od formułowanych w czerwcu. Planowany jest niewielki spadek zatrudnienia, zbliżony do zapowiadanego miesiąc wcześniej. W najbliższych trzech miesiącach ceny mogą nieznacznie rosnąć, w tempie zbliżonym do prognozowanego w czerwcu.

Oceny ogólnego klimatu koniunktury w **handlu detalicznym** są nieco bardziej niekorzystne niż przed miesiącem. Pogarszają się negatywne prognozy sytuacji finansowej. Utrzymują się pesymistyczne przewidywania dotyczące sprzedaży. Diagnozy w tym zakresie są mniej niekorzystne od sygnalizowanych w czerwcu. Możliwy jest dalszy spadek zatrudnienia. Przedsiębiorcy przewidują, iż ceny towarów będą rosnąć wolniej niż zapowiadano przed miesiącem.

Oceny koniunktury zgłaszane w lipcu przez dyrektorów jednostek z sekcji **informacja i komunikacja** są bardziej korzystne od formułowanych przed miesiącem, wobec negatywnych opinii sprzed roku. Podmioty z sekcji **działalność związana z zakwaterowaniem i usługami gastronomicznymi** oceniają koniunkturę gorzej niż w czerwcu br., ale lepiej od negatywnych opinii z lipca ub. r. Jednostki z sekcji **transport i gospodarka magazynowa** sygnalizują negatywne oceny koniunktury, zbliżone do zgłaszanych przed rokiem i gorsze od sygnalizowanych przed miesiącem.

W **przetwórstwie przemysłowym** badaniem objęte są podmioty o liczbie pracujących 10 i więcej osób. W pozostałych badaniach (**budownictwo, handel hurtowy i detaliczny, usługi**) uczestniczą również podmioty o liczbie pracujących do 9 osób.

**Przetwórstwo przemysłowe** — sekcja C; **Budownictwo** — sekcja F; **Handel hurtowy** — dział 46; **Handel detaliczny** — działy 45 i 47

**Usługi** — sekcje: H — Transport i gospodarka magazynowa, I — Działalność związana z zakwaterowaniem i usługami gastronomicznymi, J — Informacja i komunikacja, K — Działalność finansowa i ubezpieczeniowa, L — Działalność związana z obsługą rynku nieruchomości, M — Działalność profesjonalna, naukowa i techniczna, N — Działalność w zakresie usług administrowania i działalność wspierająca, P — Edukacja, Q — Opieka zdrowotna i pomoc społeczna, R — Działalność związana z kulturą, rozrywką i rekreacją, S — Pozostała działalność usługowa

Opracowanie:

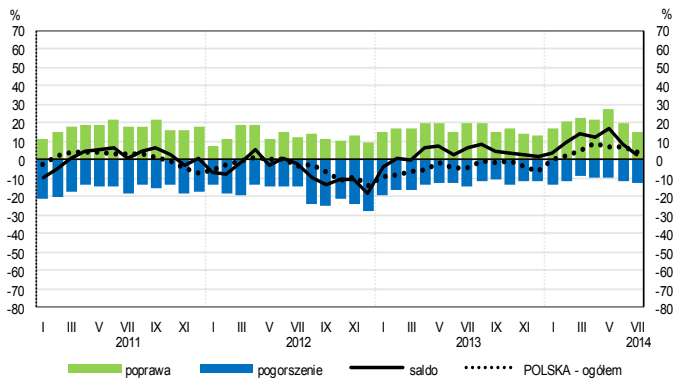
**Departament Przedsiębiorstw****Kontakt w sprawach merytorycznych:**

Hanna Sękowska tel. 22 608 36 51, Magdalena Świącka tel. 22 608 35 50, Olga Gaca tel. 22 608 36 51,

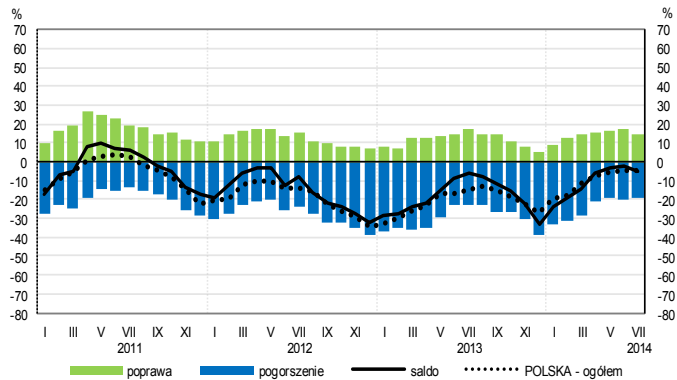
Hubert Stefaniak tel. 22 608 35 50, Łukasz Gontarz tel. 22 608 36 51,

# OGÓLNY KLIMAT KONIUNKTURY WEDŁUG SEKCJI / DZIAŁÓW PKD

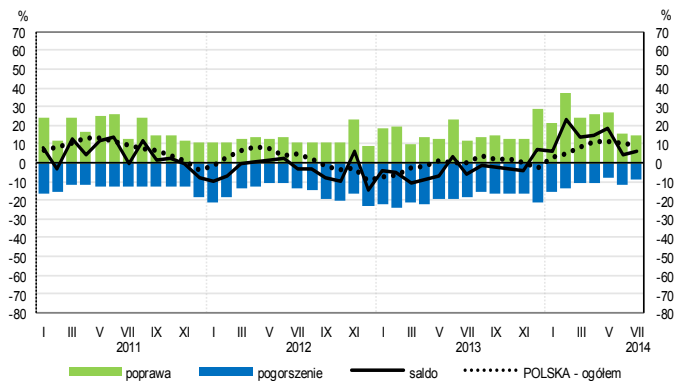
## Przetwórstwo przemysłowe (sekcja C)



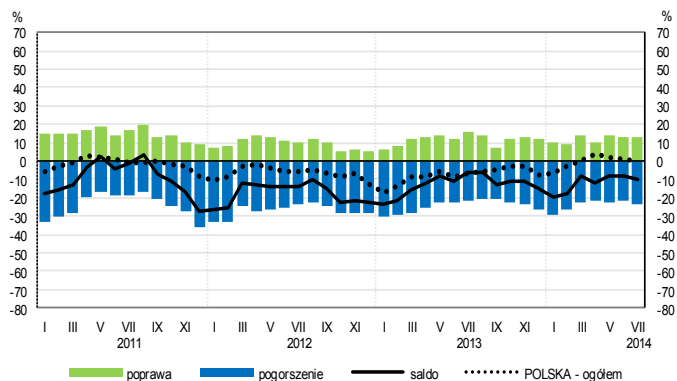
## Budownictwo (sekcja F)



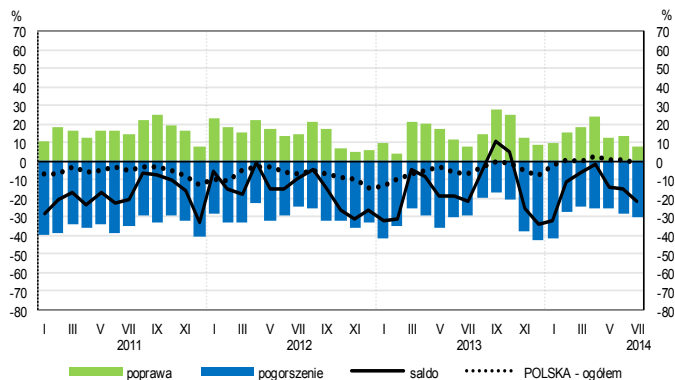
## Handel hurtowy (dział 46)



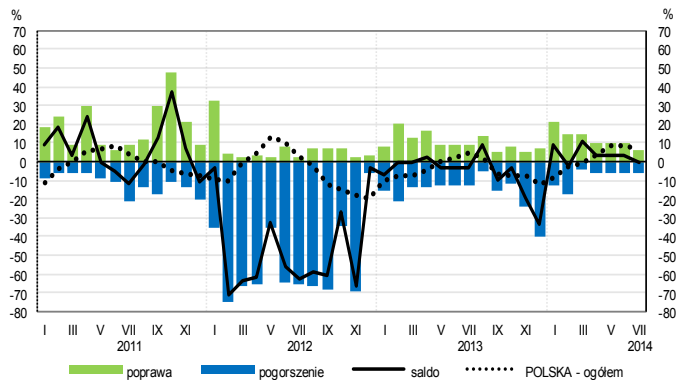
## Handel detaliczny (dział 45+47)



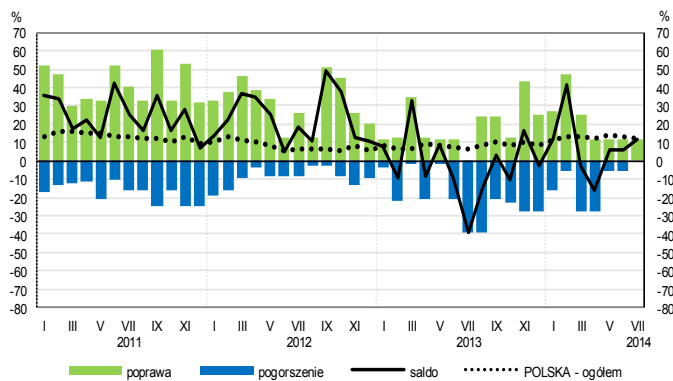
## Transport i gospodarka magazynowa (sekcja H)



## Zakwaterowanie i gastronomia (sekcja I)

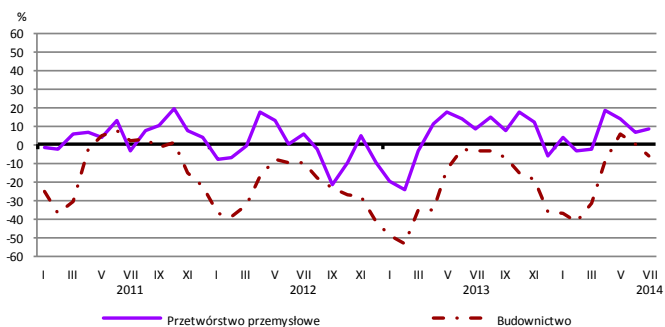


## Informacja i komunikacja (sekcja J)

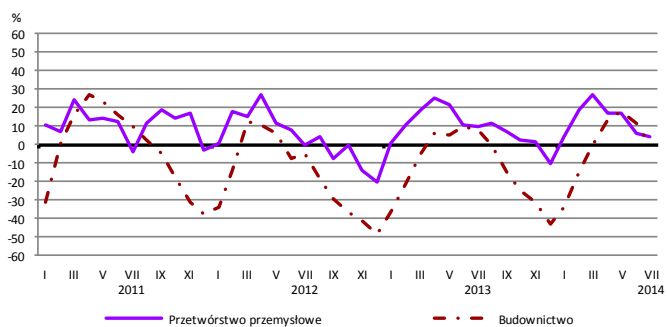


# WYBRANE WSKAŹNIKI WEDŁUG SEKCJI / DZIAŁÓW PKD

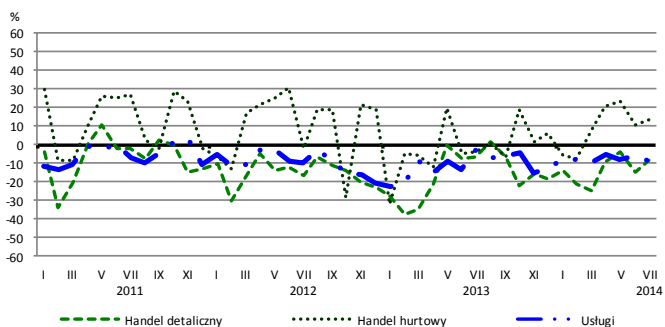
## Bieżąca produkcja



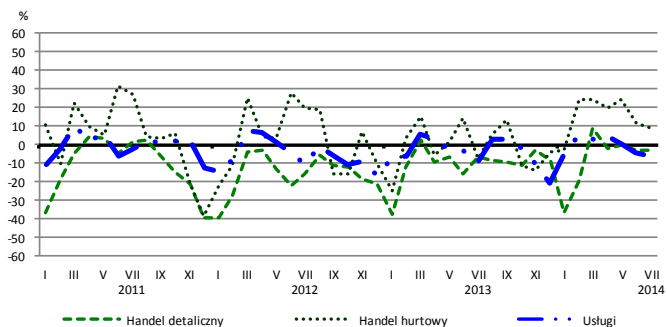
## Przewidywana produkcja



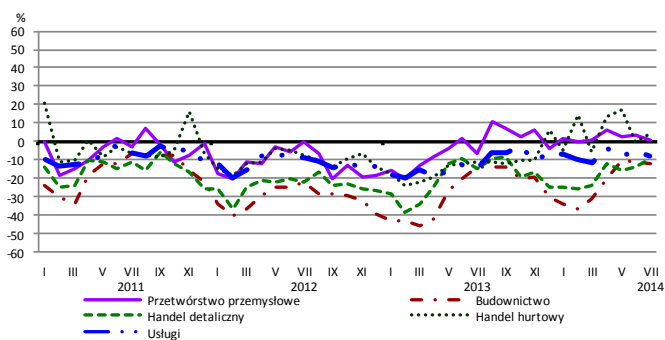
## Bieżąca sprzedaż



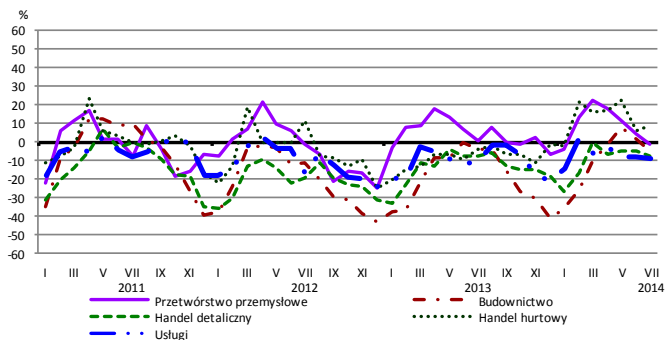
## Przewidywana sprzedaż



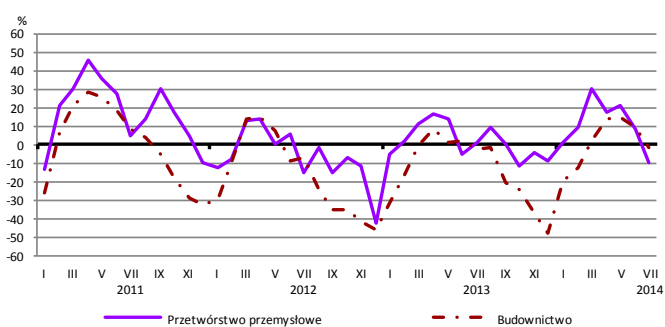
## Bieżąca sytuacja finansowa



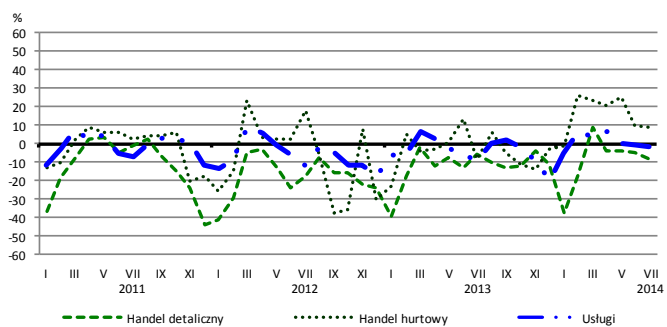
## Przewidywana sytuacja finansowa



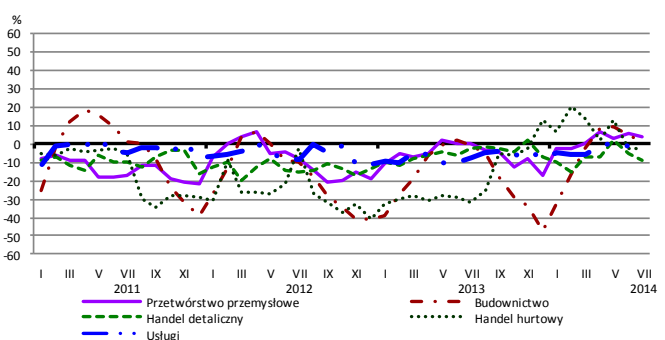
## Przewidywany portfel zamówień na rynku krajowym



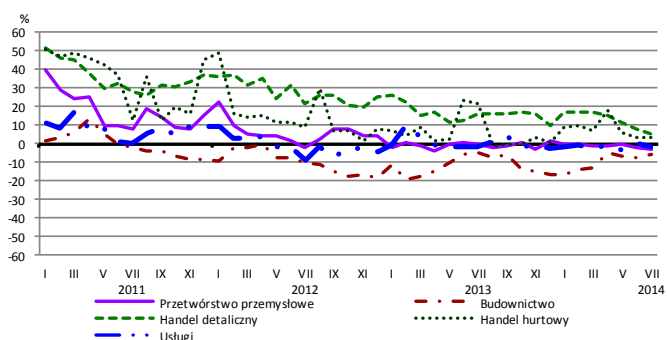
## Przewidywany popyt



## Przewidywane zatrudnienie

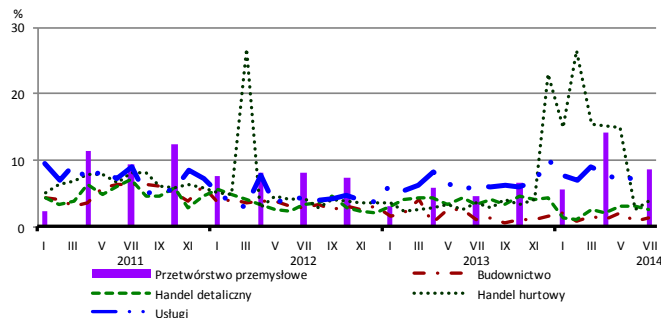


## Przewidywane ceny

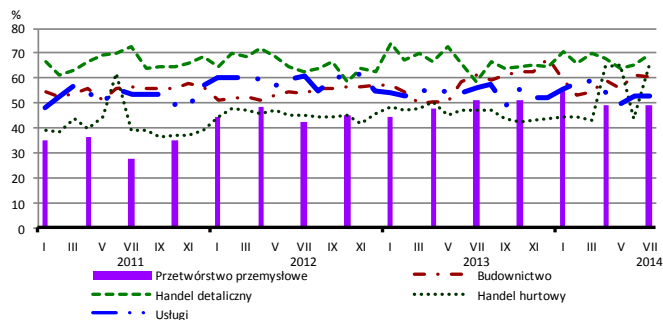


# BARIERY DZIAŁALNOŚCI GOSPODARCZEJ

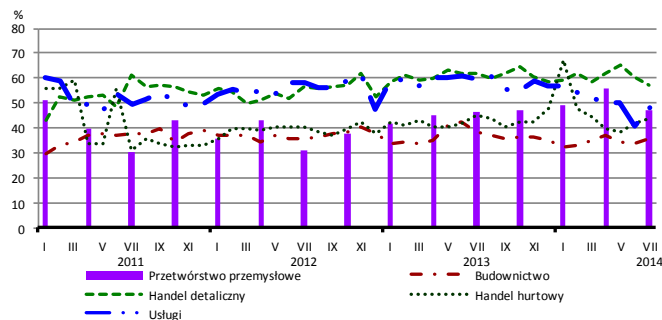
## Brak barier



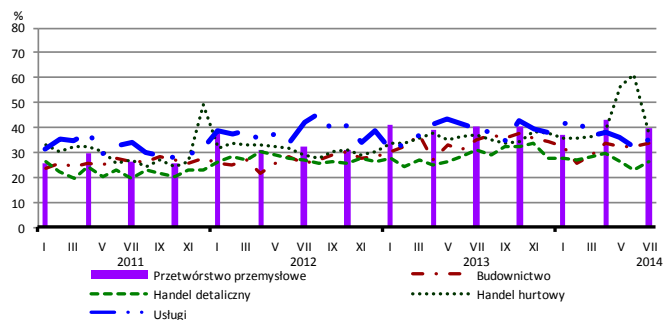
## Koszty zatrudnienia



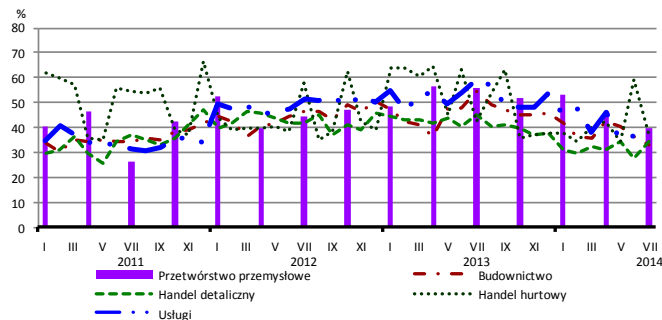
## Wysokie obciążenia na rzecz budżetu



## Niejasne i niespójne przepisy prawne



## Niepewność ogólnej sytuacji gospodarczej



Największy odsetek przedsiębiorców **nieodczuwających żadnych barier w prowadzeniu bieżącej działalności gospodarczej** w lipcu br. jest odnotowywany w jednostkach prowadzących działalność z zakresu przetwórstwa przemysłowego (8,6%), w dalszej kolejności – usług (7,6%), handlu hurtowego (3,8%), handlu detalicznego (2,5%), budownictwa (1,3%).

W jednostkach z zakresu **przetwórstwa przemysłowego**, które nie zgłaszają braku utrudnień swojej działalności, najczęściej wskazywanymi barierami są niedostateczny popyt na rynku krajowym (57% w lipcu br., 66% przed rokiem), koszty zatrudnienia (49% w lipcu br., 51% w analogicznym miesiącu ub. r.), wysokie obciążenia na rzecz budżetu (47% w lipcu bieżącego i ubiegłego roku) oraz niedostateczny popyt na rynku zagranicznym (47% w lipcu br., 48% w analogicznym miesiącu ub. r.). Bariera, której znaczenie spadło w skali roku w największym stopniu jest niepewność ogólnej sytuacji gospodarczej (z 56% do 40%), a wzrosło – niedobór wykwalifikowanych pracowników (z 12% do 18%).

Największe trudności napotymane przez przedsiębiorstwa **budowlano-montażowe** zgłaszające bariery związane są z konkurencją na rynku (62% w lipcu br., 67% przed rokiem) oraz kosztami zatrudnienia (61% w lipcu bieżącego i ubiegłego roku). W porównaniu z lipcem 2013 r. w największym stopniu wzrosło znaczenie bariery związanej z kosztami finansowej obsługi działalności (z 30% do 39%), natomiast spadło – bariery związanej z niepewnością ogólnej sytuacji gospodarczej (z 54% do 33%).

Podmioty prowadzące działalność w zakresie **handlu hurtowego** najczęściej wskazują trudności związane z konkurencją na rynku (barierę tę sygnalizuje w lipcu br. 70% przedsiębiorstw, 39% w analogicznym miesiącu ub. r.), kosztami zatrudnienia (65% w lipcu br., 47% przed rokiem) oraz niedostatecznym popytem (53% w lipcu br., 31% w analogicznym miesiącu ub. r.). Są to bariery, których znaczenie w skali roku wzrosło w największym stopniu. Bariera, której znaczenie w skali roku spadło w największym stopniu jest niepewność ogólnej sytuacji gospodarczej (z 43% do 37%).

Przedsiębiorcy prowadzący działalność z zakresu **handlu detalicznego** najbardziej odczuwają bariery związane z kosztami zatrudnienia (barierę tę sygnalizuje w lipcu br. 70% przedsiębiorstw, 59% w analogicznym miesiącu ub. r. – jest to bariera, której znaczenie w skali roku wzrosło w największym stopniu), konkurencją na rynku (67% w lipcu br., 68% przed rokiem) oraz wysokimi obciążeniami na rzecz budżetu (57% w lipcu br., 62% w analogicznym miesiącu ub. r.). W ujęciu rocznym najbardziej spadło znaczenie barier związanych z niepewnością ogólnej sytuacji gospodarczej (z 45% do 34%), niedostatecznym popytem (z 49% do 40%), a także wysokimi odsetkami bankowymi (z 19% do 12%).

Największe trudności wskazywane przez firmy **usługowe** zgłaszające bariery związane są z kosztami zatrudnienia (53% w lipcu br., 56% przed rokiem). W skali roku w największym stopniu spadło znaczenie bariery związanej z niepewnością ogólnej sytuacji gospodarczej (z 60% do 39%) oraz wysokimi obciążeniami na rzecz budżetu (z 60% do 48%).

Departament Przedsiębiorstw GUS, Al. Niepodległości 208, 00-925 Warszawa, tel. (22) 608 36 51

Wyniki badania koniunktury w przemyśle, budownictwie, handlu i usługach można znaleźć na stronie GUS

<http://stat.gov.pl/obszary-tematyczne/koniunktura/koniunktury/koniunktura-w-przemysle-budownictwie-handlu-i-uslugach-2000-2014.4.8.html>

Zeszyt Metodologiczny „Badanie koniunktury gospodarczej GUS”, 2014

[http://stat.gov.pl/download/gfx/portalinformacyjny/pl/defaultaktualnosci/5516/5/5/1/badanie\\_koniunktury\\_gospodarczej\\_2014\\_05\\_22.pdf](http://stat.gov.pl/download/gfx/portalinformacyjny/pl/defaultaktualnosci/5516/5/5/1/badanie_koniunktury_gospodarczej_2014_05_22.pdf)