

Warszawa, 2014-05-29

**KONIUNKTURA GOSPODARCZA**

w maju 2014 r.

opinie formułowane przez jednostki, których siedziba znajduje się  
w WOJEWÓDZTWIE LUBELSKIM

Przedsiębiorstwa z siedzibą w województwie lubelskim ogólny klimat koniunktury w **przetwórstwie przemysłowym** oceniają w maju korzystnie, lepiej niż w kwietniu. Przewidywania portfela zamówień i produkcji są optymistyczne. Również diagnozy i prognozy sytuacji finansowej, a także opinie dotyczące bieżącego portfela zamówień i produkcji są pozytywne, choć ostrożniejsze od formułowanych w kwietniu. W najbliższych trzech miesiącach przedsiębiorcy planują niewielki wzrost zatrudnienia, mniejszy od prognozowanego w kwietniu. Ceny wyrobów przemysłowych mogą nieznacznie spadać.

Ogólny klimat koniunktury w **budownictwie** oceniany jest w maju mniej negatywnie niż w kwietniu. Diagnozy sytuacji finansowej są mniej niekorzystne niż w ubiegłym miesiącu, prognozy w tym zakresie są optymistyczne, lepsze od przewidywań formułowanych w kwietniu. Oceny portfela zamówień i produkcji budowlano-montażowej są pozytywne, wobec negatywnych opinii sprzed miesiąca. Utrzymują się korzystne przewidywania dotyczące portfela zamówień. Produkcja budowlano-montażowa może rosnąć w najbliższych miesiącach. Skala wzrostu zatrudnienia może być zbliżona do planowanej w kwietniu. Przedsiębiorcy przewidują, że utrzyma się spadek cen zapowiadany w ubiegłym miesiącu.

Ogólny klimat koniunktury w **handlu hurtowym** jest w maju oceniany pozytywnie, lepiej niż w kwietniu. Diagnozy i prognozy sprzedaży oraz sytuacji finansowej są bardziej korzystne od zgłaszanych przed miesiącem. Planowany jest wzrost zatrudnienia, większy od zapowiadanego w kwietniu. Przedsiębiorcy przewidują, iż ceny mogą rosnąć wolniej niż prognozowano miesiąc wcześniej.

Oceny ogólnego klimatu koniunktury w **handlu detalicznym** są mniej niekorzystne niż przed miesiącem. Diagnozy i prognozy sprzedaży oraz przewidywania dotyczące sytuacji finansowej są mniej negatywne od zgłaszanych przed miesiącem. Pogarszają się pesymistyczne oceny bieżącej sytuacji finansowej. Możliwy jest niewielki wzrost zatrudnienia. Przedsiębiorcy przewidują, iż w najbliższych trzech miesiącach ceny towarów będą rosły nieco wolniej niż zapowiadano w kwietniu.

Oceny koniunktury zgłaszane w maju przez dyrektorów jednostek z sekcji **informacja i komunikacja** są mniej korzystne od formułowanych przed rokiem, ale lepsze od negatywnych opinii sprzed miesiąca. Kierujący podmiotami z sekcji **działalność związana z zakwaterowaniem i usługami gastronomicznymi** oceniają koniunkturę pozytywnie, podobnie jak w kwietniu br., wobec negatywnych opinii z maja ub. r. Jednostki z sekcji **transport i gospodarka magazynowa** sygnalizują oceny koniunktury mniej pesymistyczne niż przed rokiem, ale gorsze od formułowanych przed miesiącem.

W **przetwórstwie przemysłowym** badaniem objęte są podmioty o liczbie pracujących 10 i więcej osób. W pozostałych badaniach (**budownictwo, handel hurtowy i detaliczny, usługi**) uczestniczą również podmioty o liczbie pracujących do 9 osób.

**Przetwórstwo przemysłowe** — sekcja C; **Budownictwo** — sekcja F; **Handel hurtowy** — dział 46; **Handel detaliczny** — działy 45 i 47

**Usługi** — sekcje: H – Transport i gospodarka magazynowa, I – Działalność związana z zakwaterowaniem i usługami gastronomicznymi, J – Informacja i komunikacja, K – Działalność finansowa i ubezpieczeniowa, L – Działalność związana z obsługą rynku nieruchomości, M – Działalność profesjonalna, naukowa i techniczna, N – Działalność w zakresie usług administrowania i działalność wspierająca, P – Edukacja, Q – Opieka zdrowotna i pomoc społeczna, R – Działalność związana z kulturą, rozrywką i rekreacją, S – Pozostała działalność usługowa

Opracowanie:

Departament Przedsiębiorstw

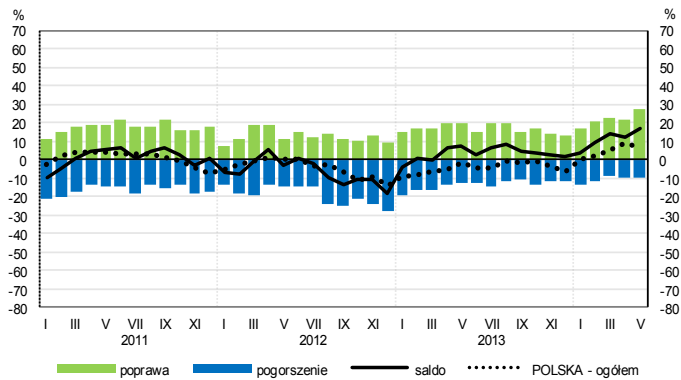
Kontakt w sprawach merytorycznych:

Hanna Sękowska tel. 22 608 36 51, Magdalena Świącka tel. 22 608 35 50, Olga Gaca tel. 22 608 36 51,

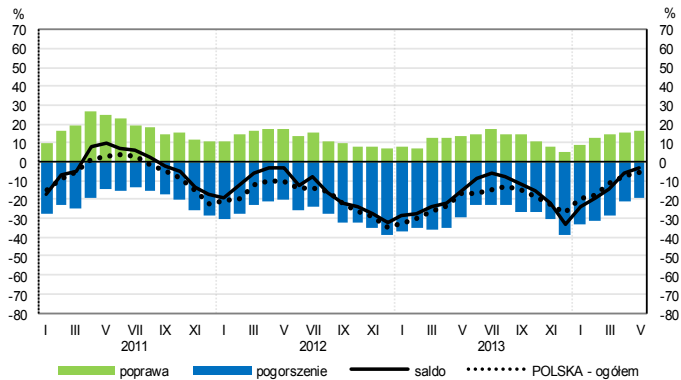
Hubert Stefaniak tel. 22 608 35 50, Łukasz Gontarz tel. 22 608 36 51,

# OGÓLNY KLIMAT KONIUNKTURY WEDŁUG SEKCJI / DZIAŁÓW PKD

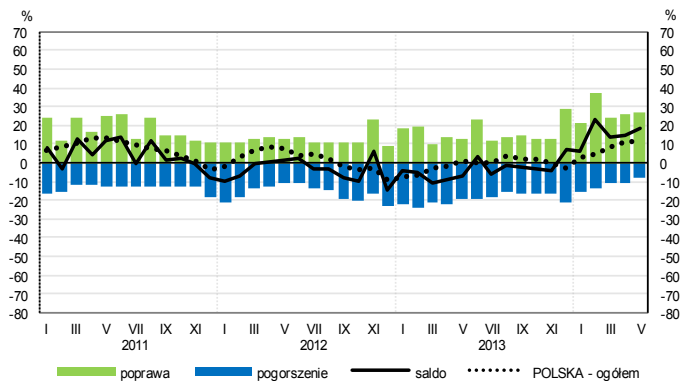
## Przetwórstwo przemysłowe (sekcja C)



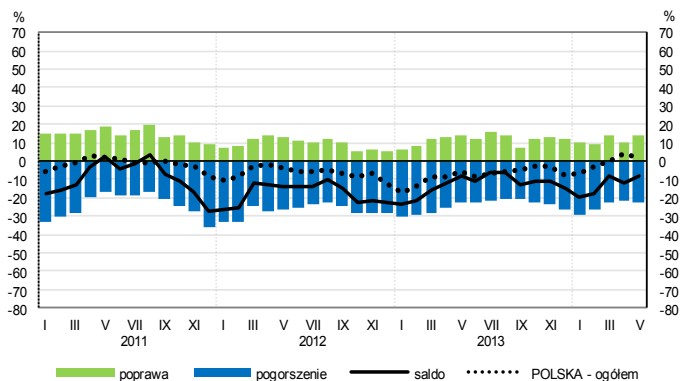
## Budownictwo (sekcja F)



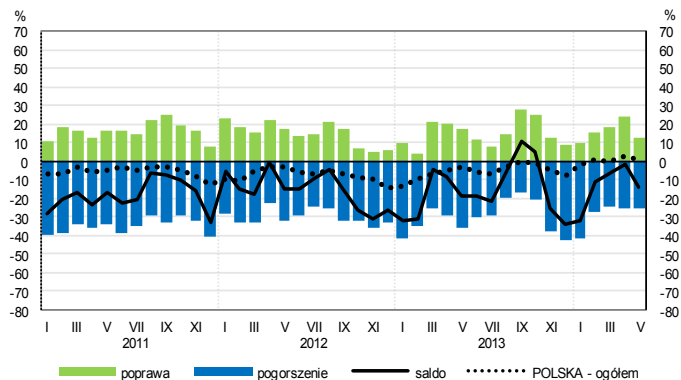
## Handel hurtowy (dział 46)



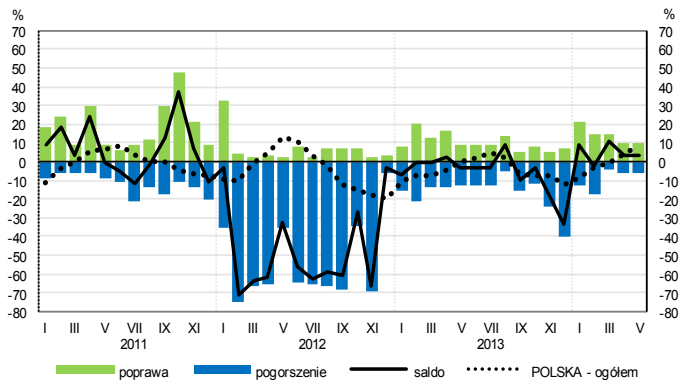
## Handel detaliczny (dział 45+47)



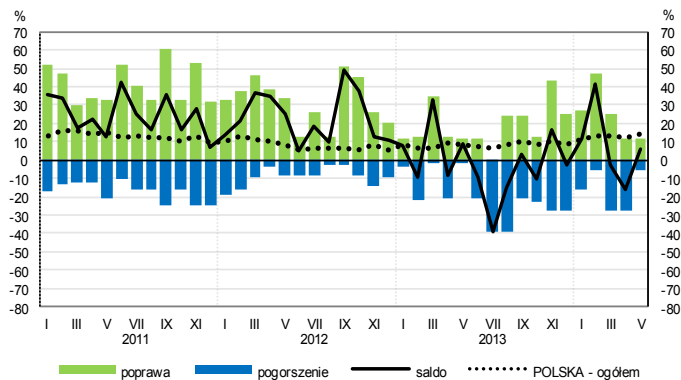
## Transport i gospodarka magazynowa (sekcja H)



## Zakwaterowanie i gastronomia (sekcja I)

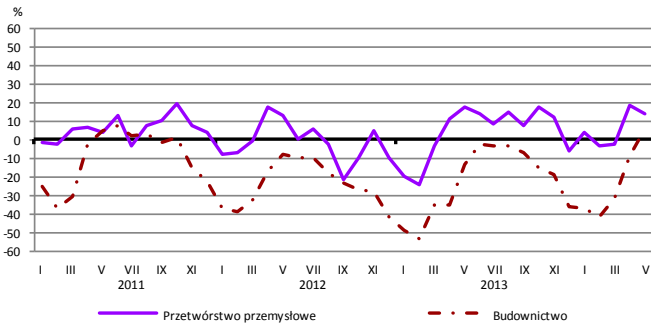


## Informacja i komunikacja (sekcja J)

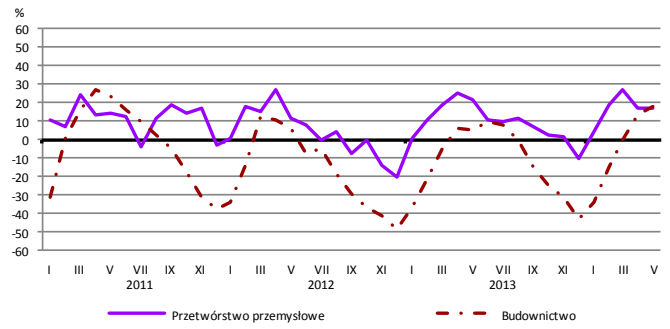


# WYBRANE WSKAŹNIKI WEDŁUG SEKCJI / DZIAŁÓW PKD

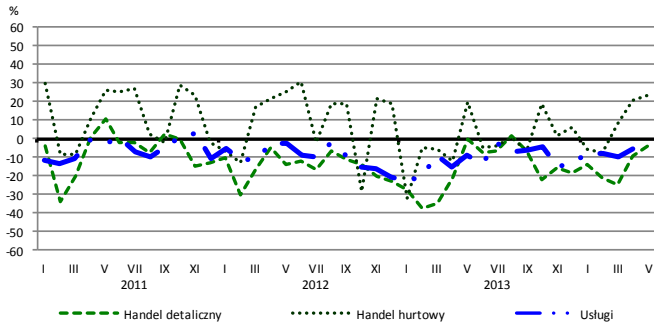
## Bieżąca produkcja



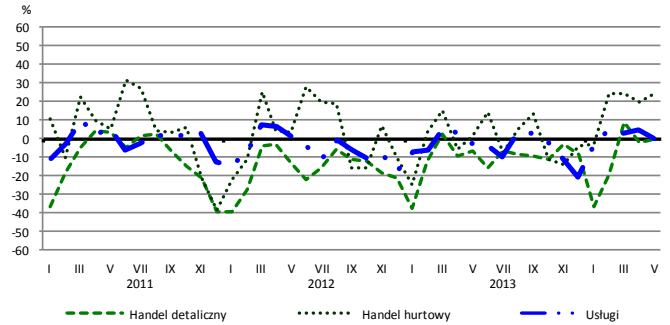
## Przewidywana produkcja



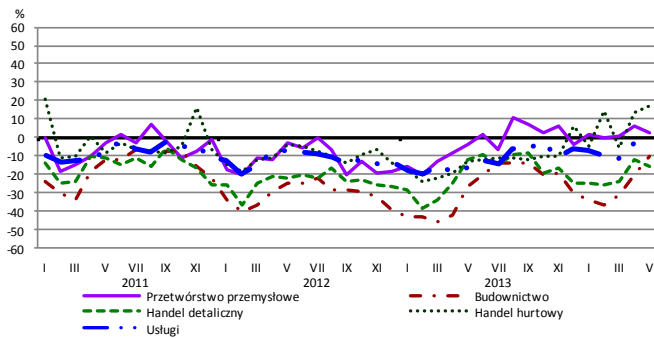
## Bieżąca sprzedaż



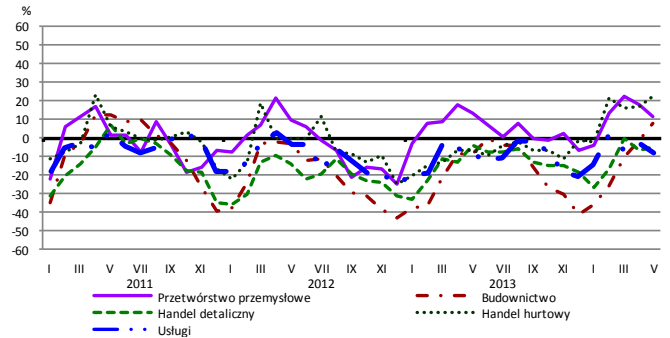
## Przewidywana sprzedaż



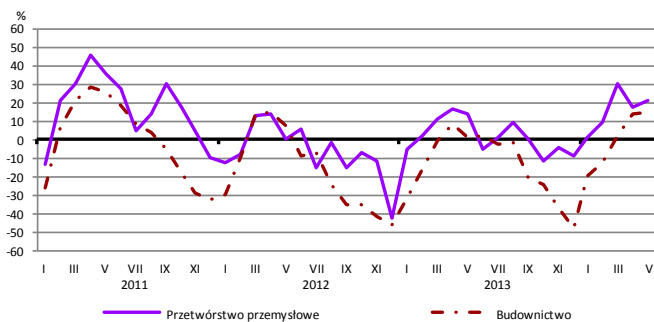
## Bieżąca sytuacja finansowa



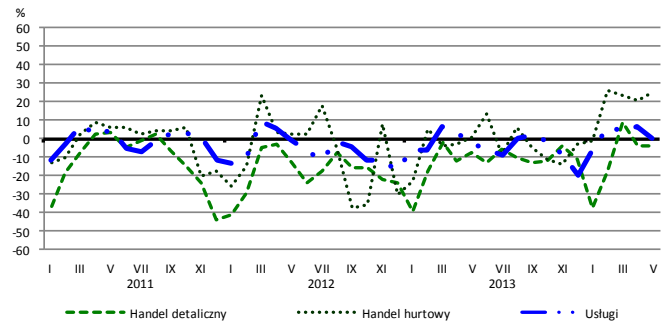
## Przewidywana sytuacja finansowa



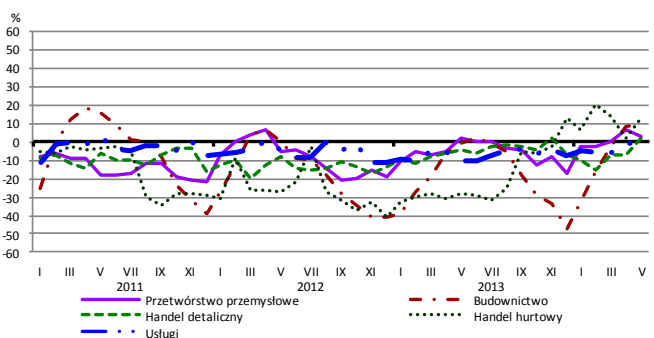
## Przewidywany portfel zamówień na rynku krajowym



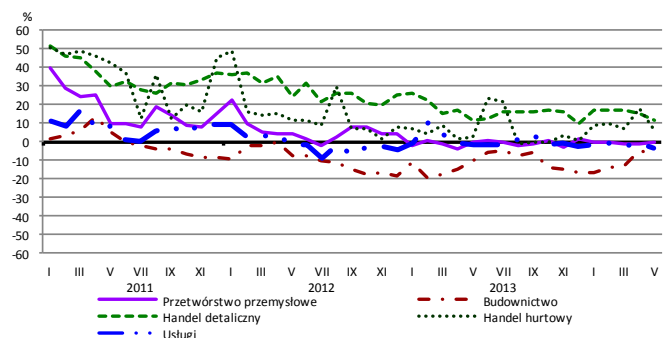
## Przewidywany popyt



## Przewidywane zatrudnienie

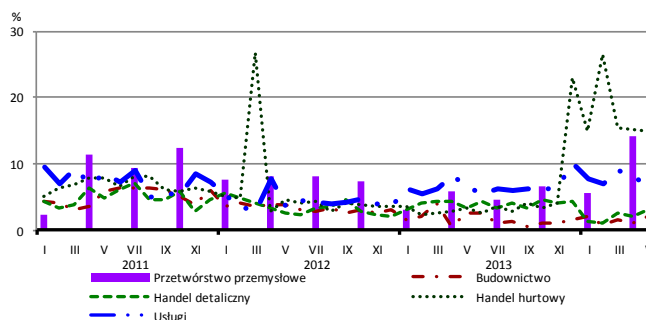


## Przewidywane ceny

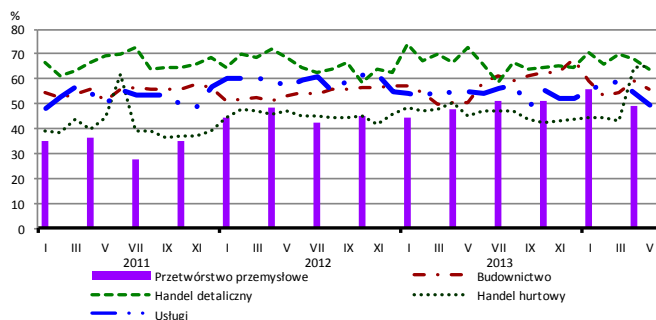


# BARIERY DZIAŁALNOŚCI GOSPODARCZEJ

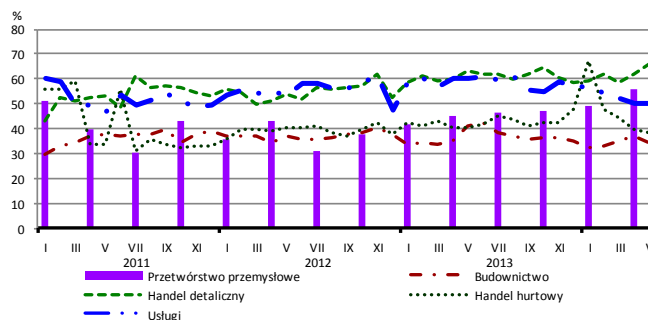
## Brak barier



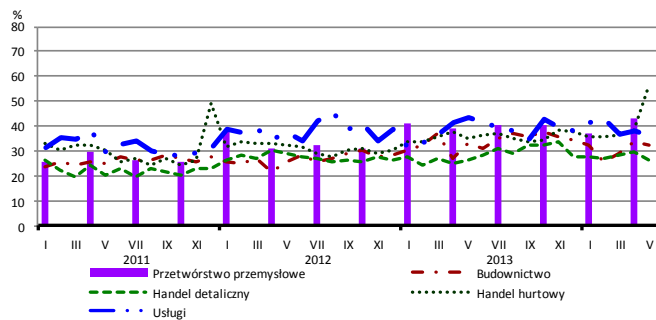
## Koszty zatrudnienia



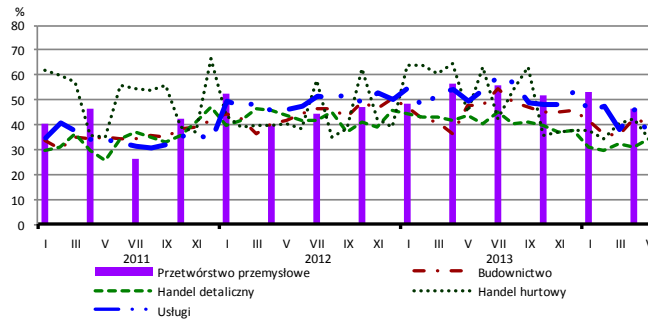
## Wysokie obciążenia na rzecz budżetu



## Niejasne i niespójne przepisy prawne



## Niepewność ogólnej sytuacji gospodarczej



Największy odsetek przedsiębiorców **nieodczuwających żadnych barier w prowadzeniu bieżącej działalności gospodarczej** w maju br. jest odnotowany w jednostkach prowadzących działalność z zakresu handlu hurtowego (14,9%), w dalszej kolejności – usług (6,8%), handlu detalicznego (3,1%), budownictwa (2,2%).

Największe trudności napotymane przez przedsiębiorstwa **budowlano-montażowe** zgłaszające bariery związane są z konkurencją na rynku (57% w maju br., 74% w analogicznym miesiącu ub. r. – jest to bariera, której znaczenie w skali roku spadło w największym stopniu) oraz kosztami zatrudnienia (56% w maju br., 50% przed rokiem). W porównaniu z majem 2013 r. spadło również znacząco odczuwanie bariery związanej z niedostatecznym popytem (z 53% do 40%), natomiast wzrosło – znaczenie bariery związanej z kosztami finansowej obsługi działalności (z 32% do 42%).

Podmioty prowadzące działalność w zakresie **handlu hurtowego** najczęściej wskazują trudności związane z kosztami zatrudnienia (barierę tę sygnalizuje w maju br. 66% przedsiębiorstw, 45% w analogicznym miesiącu ub. r.), konkurencją na rynku (63% w maju br., 58% przed rokiem) oraz trudnościami w rozrachunkach z kontrahentami (63% w maju br., 38% w analogicznym miesiącu ub. r.). Bariery, których znaczenie w skali roku wzrosło w największym stopniu są trudności w rozrachunkach z kontrahentami, niejasne i niespójne przepisy prawne (z 35% do 57%) oraz koszty zatrudnienia, a spadło – bariery związanej z niepewnością ogólnej sytuacji gospodarczej (z 45% do 34%).

Przedsiębiorcy prowadzący działalność z zakresu **handlu detalicznego** najbardziej odczuwają bariery związane z wysokimi obciążeniami na rzecz budżetu (barierę tę sygnalizuje w maju br. 66% przedsiębiorstw, 63% w analogicznym miesiącu ub. r.), konkurencją na rynku (65% w maju br., 70% przed rokiem) oraz kosztami zatrudnienia (64% w maju br., 73% w analogicznym miesiącu ub. r.). W ujęciu rocznym najbardziej spadło znaczenie barier związanych z niepewnością ogólnej sytuacji gospodarczej (z 44% do 34%), kosztami zatrudnienia, a także wysokimi odsetkami bankowymi (z 23% do 15%).

Największe trudności wskazywane przez firmy **usługowe** zgłaszające bariery związane są z wysokimi obciążeniami na rzecz budżetu (51% w maju br., 60% przed rokiem) oraz kosztami zatrudnienia (50% w maju br., 55% przed rokiem). W porównaniu z majem ub. r. w największym stopniu spadło znaczenie bariery związanej z niepewnością ogólnej sytuacji gospodarczej (z 49% do 35%) oraz wysokimi obciążeniami na rzecz budżetu.

Departament Przedsiębiorstw GUS, Al. Niepodległości 208, 00-925 Warszawa, tel. (22) 608 36 51

Wyniki badania koniunktury w przemyśle, budownictwie, handlu i usługach można znaleźć na stronie GUS

<http://stat.gov.pl/obszary-tematyczne/koniunktura/koniunktury/koniunktura-w-przemysle-budownictwie-handlu-i-uslugach-2000-2014.4.8.html>

Zeszyt Metodologiczny „Badanie koniunktury gospodarczej GUS”, 2014

[http://stat.gov.pl/download/gfx/portalinformacyjny/pl/defaultaktualnosci/5516/5/5/1/badanie\\_koniunktury\\_gospodarczej\\_2014\\_05\\_22.pdf](http://stat.gov.pl/download/gfx/portalinformacyjny/pl/defaultaktualnosci/5516/5/5/1/badanie_koniunktury_gospodarczej_2014_05_22.pdf)