

**KONIUNKTURA GOSPODARCZA**

w styczniu 2014 r.

opinie formułowane przez jednostki, których siedziba znajduje się  
w WOJEWÓDZTWIE LUBELSKIM

Przedsiębiorstwa z siedzibą w województwie lubelskim ogólny klimat koniunktury w **przetwórstwie przemysłowym** oceniają w styczniu nieznacznie pozytywnie, nieco lepiej niż w grudniu. Oceny bieżącej i przyszłej produkcji oraz przewidywania dotyczące portfela zamówień są korzystne, wobec negatywnych opinii formułowanych w ubiegłym miesiącu. Bieżący portfel zamówień oceniany jest mniej pesymistycznie niż w grudniu. Zgłaszane są pozytywne opinie dotyczące bieżącej sytuacji finansowej. Przewidywania w tym zakresie są mniej niekorzystne od formułowanych przed miesiącem. Redukcje zatrudnienia mogą być znacznie mniejsze od zapowiadanych w grudniu. Ceny wyrobów przemysłowych mogą utrzymać się na dotychczasowym poziomie.

Ogólny klimat koniunktury w **budownictwie** oceniany jest w styczniu mniej negatywnie niż w grudniu. Prognozy portfela zamówień, produkcji budowlano-montażowej oraz sytuacji finansowej są mniej pesymistyczne od formułowanych w ubiegłym miesiącu. Odpowiednie diagnozy są nieco bardziej niekorzystne od ocen zgłaszanych w grudniu. Przedsiębiorcy zapowiadają mniej znaczący niż planowano w ubiegłym miesiącu spadek zatrudnienia. Ceny robót budowlano-montażowych mogą zmniejszać się w stopniu zbliżonym do oczekiwanego w grudniu.

Ogólny klimat koniunktury w **handlu hurtowym** jest w styczniu oceniany pozytywnie, podobnie jak w ubiegłym miesiącu. Prognozy sprzedaży oraz sytuacji finansowej są nieznacznie pesymistyczne, zbliżone do przewidywań formułowanych w grudniu. Odpowiednie diagnozy są niekorzystne, wobec pozytywnych opinii sprzed miesiąca. Planowany jest wzrost zatrudnienia, ale mniejszy od oczekiwanego w grudniu. Przedsiębiorcy przewidują, iż ceny mogą rosnać szybciej niż przewidywano miesiąc wcześniej.

Oceny ogólnego klimatu koniunktury w **handlu detalicznym** są bardziej niekorzystne niż przed miesiącem. Pogarszają się negatywne prognozy sprzedaży oraz sytuacji finansowej. Diagnozy sprzedaży są nieco mniej pesymistyczne niż w grudniu. Utrzymują się negatywne oceny bieżącej sytuacji finansowej. Zatrudnienie może być nadal ograniczane. Przedsiębiorcy przewidują, iż w najbliższych trzech miesiącach ceny towarów mogą rosnać szybciej niż zapowiadano w grudniu.

Dyrektorzy firm z sekcji **informacja i komunikacja** oraz **działalność związana z zakwaterowaniem i usługami gastronomicznymi** oceniają w styczniu koniunkturę korzystnie, lepiej niż przed miesiącem i przed rokiem. Oceny koniunktury zgłaszane przez podmioty z sekcji **transport i gospodarka magazynowa** są zbliżone do formułowanych w styczniu ubiegłego roku, choć nieznacznie mniej pesymistyczne od zgłaszanych w grudniu.

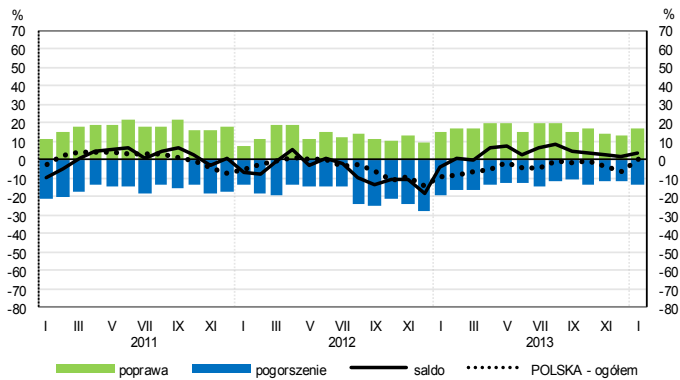
W **przetwórstwie przemysłowym** badaniem objęte są podmioty o liczbie pracujących 10 i więcej osób. W pozostałych badaniach (**budownictwo, handel hurtowy i detaliczny, usługi**) uczestniczą również podmioty o liczbie pracujących do 9 osób.

**Przetwórstwo przemysłowe** — sekcja C; **Budownictwo** — sekcja F; **Handel hurtowy** — dział 46; **Handel detaliczny** — działy 45 i 47

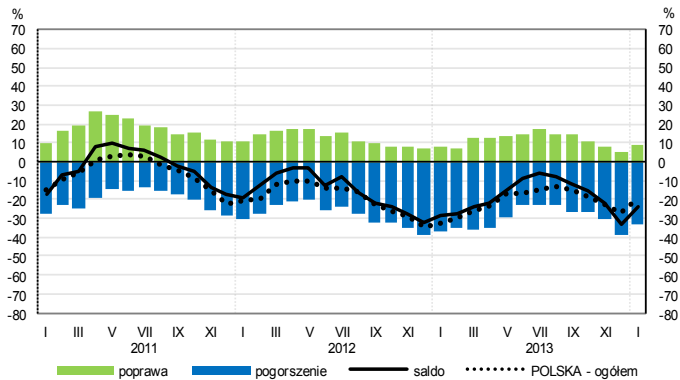
**Usługi** — sekcje: H — Transport i gospodarka magazynowa, I — Działalność związana z zakwaterowaniem i usługami gastronomicznymi, J — Informacja i komunikacja, K — Działalność finansowa i ubezpieczeniowa, L — Działalność związana z obsługą rynku nieruchomości, M — Działalność profesjonalna, naukowa i techniczna, N — Działalność w zakresie usług administrowania i działalność wspierająca, P — Edukacja, Q — Opieka zdrowotna i pomoc społeczna, R — Działalność związana z kulturą, rozrywką i rekreacją, S — Pozostała działalność usługowa

# OGÓLNY KLIMAT KONIUNKTURY WEDŁUG SEKCJI / DZIAŁÓW PKD

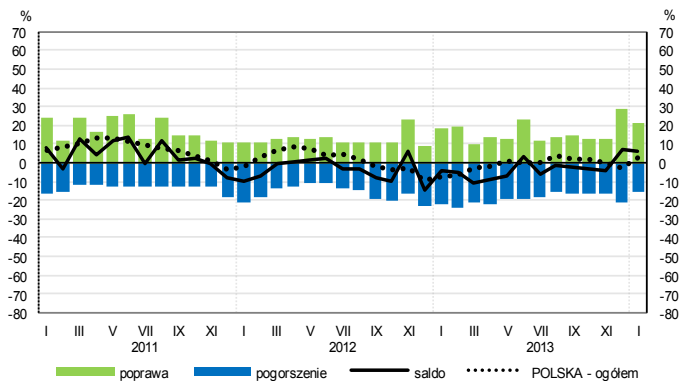
## Przetwórstwo przemysłowe (sekcja C)



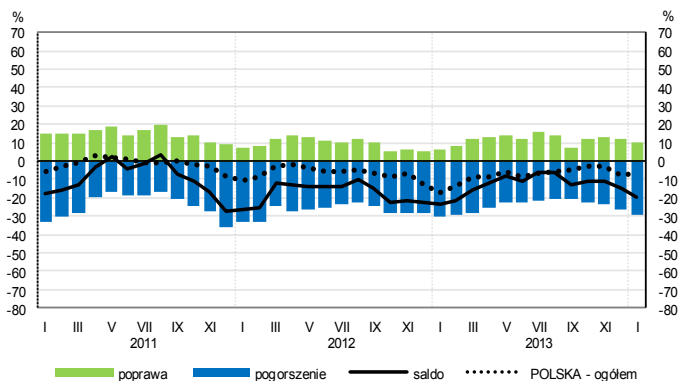
## Budownictwo (sekcja F)



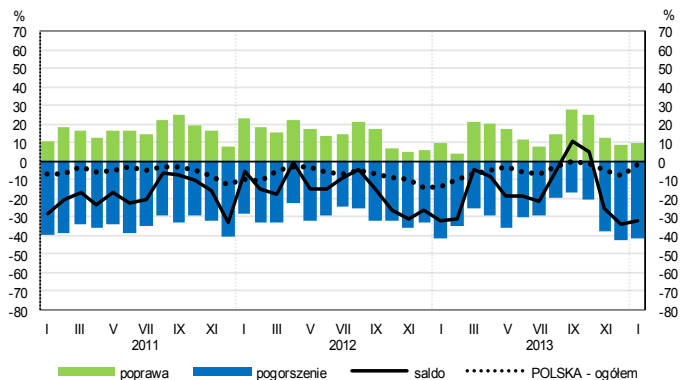
## Handel hurtowy (dział 46)



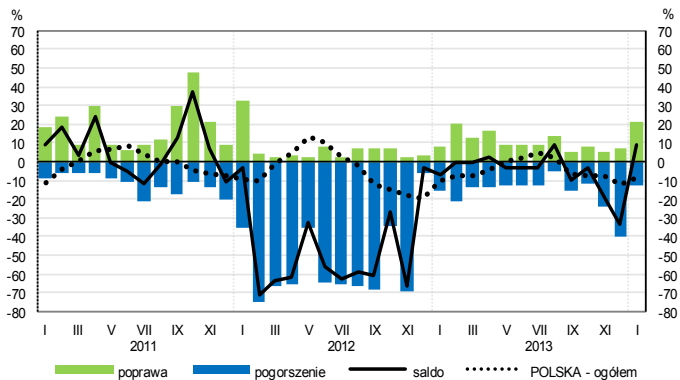
## Handel detaliczny (dział 45+47)



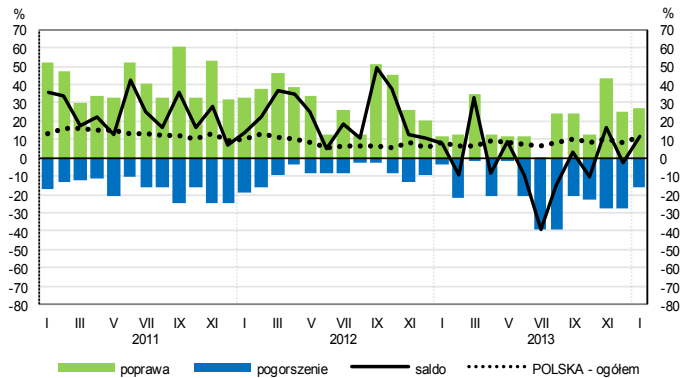
## Transport i gospodarka magazynowa (sekcja H)



## Zakwaterowanie i gastronomia (sekcja I)

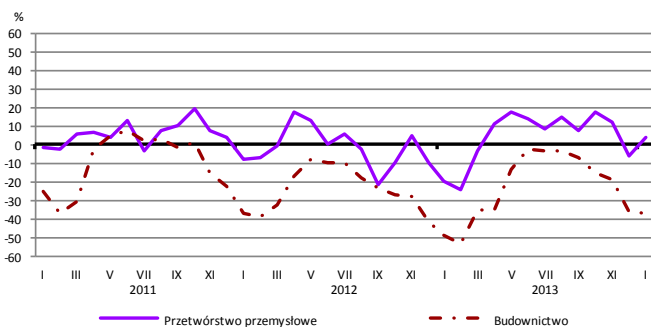


## Informacja i komunikacja (sekcja J)

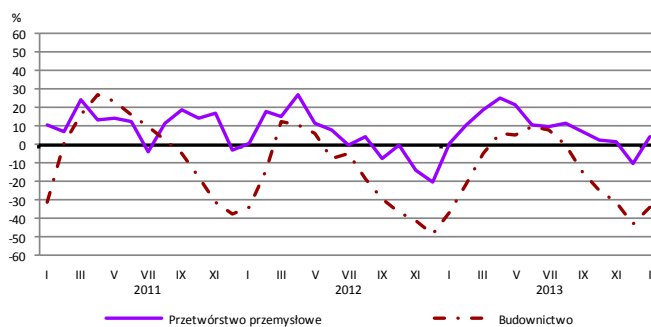


# WYBRANE WSKAŹNIKI WEDŁUG SEKCJI / DZIAŁÓW PKD

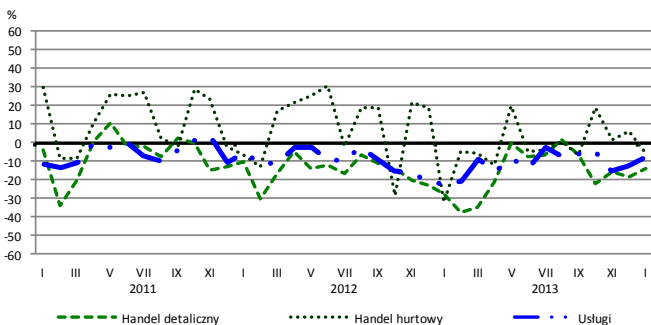
## Bieżąca produkcja



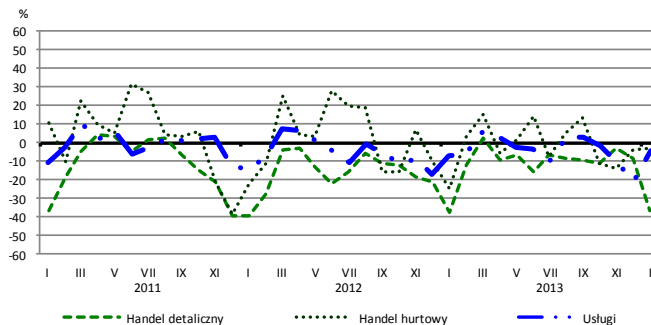
## Przewidywana produkcja



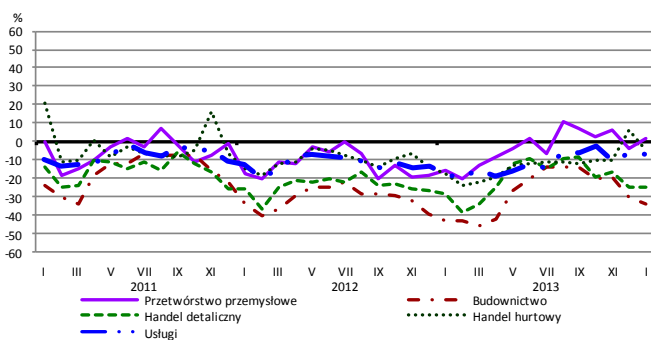
## Bieżąca sprzedaż



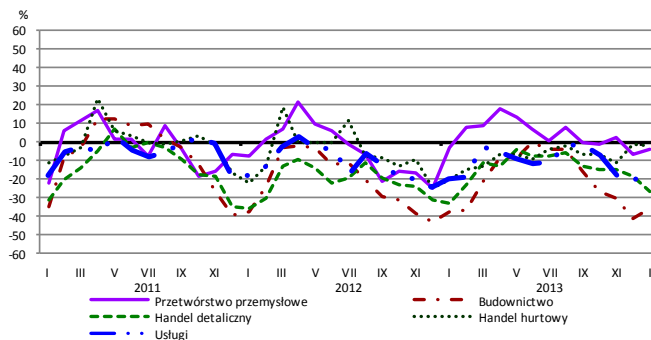
## Przewidywana sprzedaż



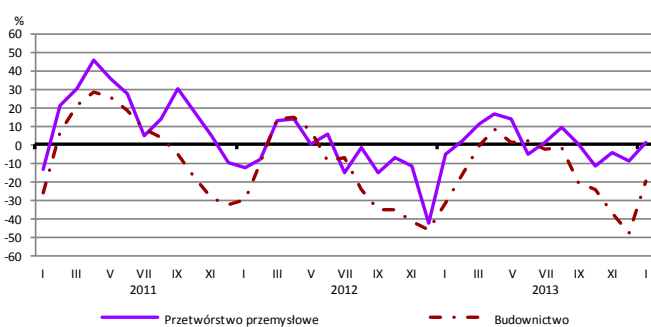
## Bieżąca sytuacja finansowa



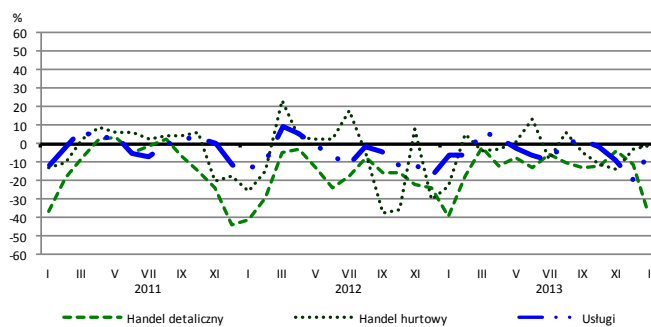
## Przewidywana sytuacja finansowa



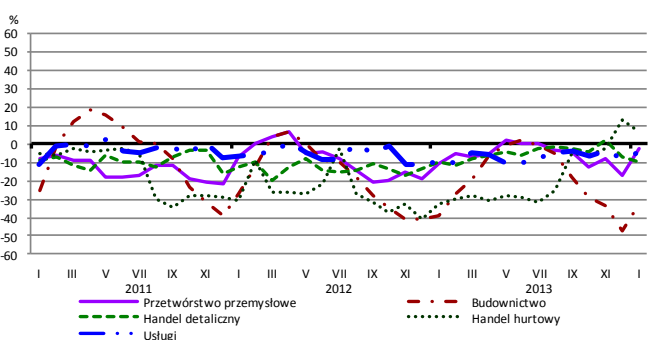
## Przewidywany portfel zamówień na rynku krajowym



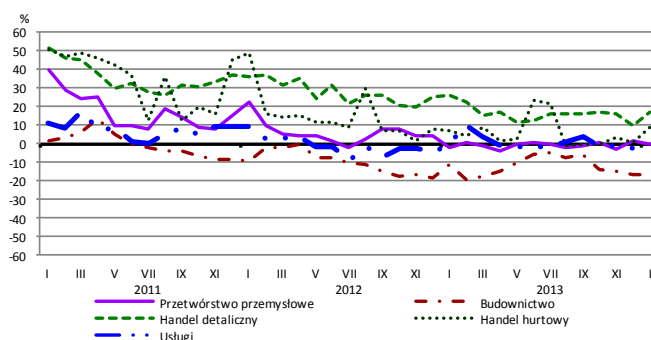
## Przewidywany popyt



## Przewidywane zatrudnienie

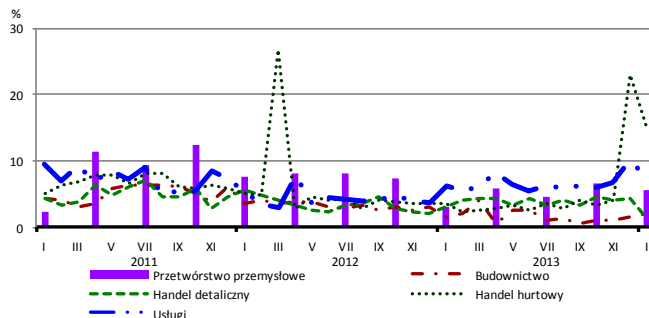


## Przewidywane ceny

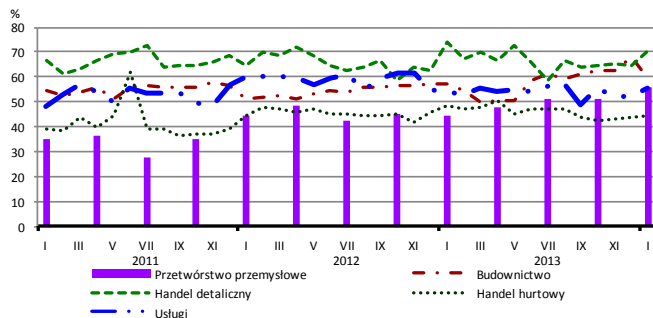


# BARIERY DZIAŁALNOŚCI GOSPODARCZEJ

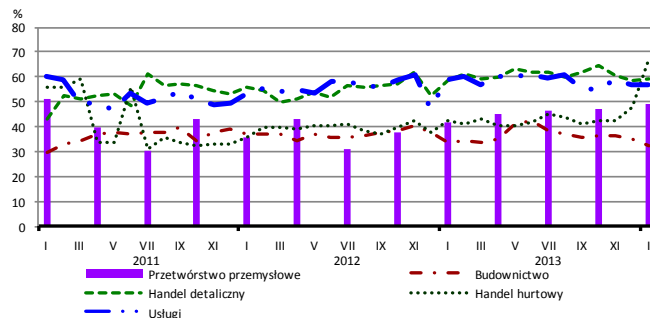
## Brak barier



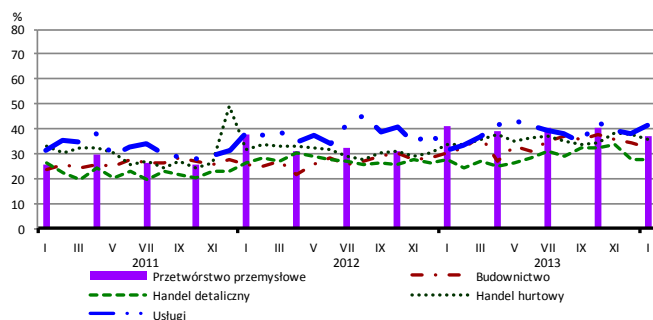
## Koszty zatrudnienia



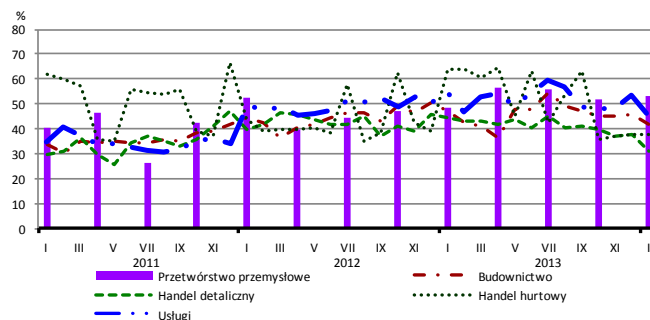
## Wysokie obciążenia na rzecz budżetu



## Niejasne i niespójne przepisy prawne



## Niepewność ogólnej sytuacji gospodarczej



Największy odsetek przedsiębiorców **nieodczuwających żadnych barier w prowadzeniu bieżącej działalności gospodarczej** w styczniu br. jest odnotowywany w jednostkach prowadzących działalność z zakresu handlu hurtowego (14,8%), w dalszej kolejności – usług (7,7%), przemysłu (5,6%), budownictwa (2,2%), handlu detalicznego (1,4%).

W jednostkach z zakresu **przetwórstwa przemysłowego**, które nie sygnalizują braku utrudnień swojej działalności, najczęściej zgłaszanymi barierami są niedostateczny popyt na rynku krajowym (57% w styczniu br., 62% przed rokiem – jest to bariera, której znaczenie w skali roku spadło w największym stopniu), koszty zatrudnienia (56% w styczniu br., 44% w analogicznym miesiącu ub. r. – jest to bariera, której znaczenie w skali roku wzrosło w największym stopniu) oraz niepewność ogólnej sytuacji gospodarczej (53% w styczniu br., 49% przed rokiem).

Największe trudności napotykane przez przedsiębiorstwa **budowlano-montażowe** zgłaszające bariery związane są z konkurencją na rynku (60% w styczniu br., 69% przed rokiem – jest to bariera, której znaczenie w skali roku spadło w istotnym stopniu) oraz kosztami zatrudnienia (59% w styczniu br., 57% w analogicznym miesiącu ub. r.). Również znacząco w skali roku spadło odczuwanie bariery związanej z niedoborem wykwalifikowanych pracowników (z 18% do 8%).

Podmioty prowadzące działalność w zakresie **handlu hurtowego** najczęściej wskazują trudności związane z konkurencją na rynku (barierę tę sygnalizuje 70% przedsiębiorstw w styczniu br., 37% w analogicznym miesiącu ub. r. – jest to bariera, której znaczenie w skali roku wzrosło w największym stopniu), wysokimi obciążeniami na rzecz budżetu (67% w styczniu br., 42% przed rokiem) oraz trudnościami w rozrachunkach z kontrahentami (62% w styczniu br., 59% w analogicznym miesiącu ub. r.). Bariery, której znaczenie najbardziej spadło w skali roku jest niepewność ogólnej sytuacji gospodarczej (z 64% do 38%).

Przedsiębiorcy prowadzący działalność z zakresu **handlu detalicznego** najbardziej odczuwają bariery związane z kosztami zatrudnienia (barierę tę sygnalizuje w styczniu br. 71% przedsiębiorstw, 74% w analogicznym miesiącu ub. r.). W stosunku do stycznia ub. r. najbardziej spadło znaczenie barier związanych z niepewnością ogólnej sytuacji gospodarczej (z 44% do 31%) oraz wysokimi odsetkami bankowymi (z 29% do 15%).

Największe trudności wskazywane przez firmy **usługowe** zgłaszające bariery związane są z wysokimi obciążeniami na rzecz budżetu (57% w styczniu br., 59% przed rokiem) oraz kosztami zatrudnienia (55% w styczniu br., 54% przed rokiem). W największym stopniu w skali roku wzrosło znaczenie bariery związanej z niejasnymi i niespójnymi przepisami prawnymi (z 31% do 42%), a spadło – z niepewnością ogólnej sytuacji gospodarczej (z 55% do 45%) i niedoborem wykwalifikowanych pracowników (z 18% do 9%).