

Warszawa, 2013–10–29

KONIUNKTURA GOSPODARCZA

w październiku 2013 r.

opinie formułowane przez jednostki, których siedziba znajduje się
w WOJEWÓDZTWIE LUBELSKIM

Przedsiębiorstwa z siedzibą w województwie lubelskim ogólny klimat koniunktury w **przetwórstwie przemysłowym** oceniają w październiku pozytywnie, choć nieco gorzej niż przed miesiącem. Oceny bieżącego portfela zamówień zbliżone są do zgłaszanych w ubiegłym miesiącu, a sytuacji finansowej – korzystne, ale gorsze niż we wrześniu. Odpowiednie prognozy są nieznacznie negatywne. Bieżąca produkcja jest zwiększana, ale pozytywne przewidywania są ostrożniejsze od formułowanych we wrześniu. Przedsiębiorcy planują redukcje zatrudnienia większe od przewidywanych miesiąc wcześniej. Ceny wyrobów przemysłowych mogą nieznacznie rosnać.

Ogólny klimat koniunktury w **budownictwie** oceniany jest w październiku bardziej negatywnie niż we wrześniu. Bieżący i przewidywany portfel zamówień, produkcja budowlano-montażowa oraz sytuacji finansowa oceniane są bardziej niekorzystnie niż przed miesiącem. Przedsiębiorcy zapowiadają większy niż planowano we wrześniu spadek zatrudnienia. Ceny robót budowlano-montażowych mogą spadać szybciej niż oczekiwano przed miesiącem.

Ogólny klimat koniunktury w **handlu hurtowym** jest w październiku oceniany negatywnie, podobnie jak w ubiegłym miesiącu. Diagnozy sprzedaży są optymistyczne, wobec negatywnych opinii sygnalizowanych we wrześniu. Odpowiednie prognozy są niekorzystne, gorsze od formułowanych przed miesiącem. Oceny bieżącej sytuacji finansowej oraz odpowiednie przewidywania są pesymistyczne, zbliżone do zgłaszanych we wrześniu. Redukcje zatrudnienia mogą utrzymać się na poziomie planowanym przed miesiącem. Przedsiębiorcy przewidują, iż ceny mogą pozostać bez zmian.

Oceny ogólnego klimatu koniunktury w **handlu detalicznym** są nieco mniej niekorzystne od formułowanych przed miesiącem. Oceny bieżące i przewidywania dotyczące sprzedaży oraz sytuacji finansowej są bardziej pesymistyczne od zgłaszanych we wrześniu. Skala spadku zatrudnienia może być nieznacznie większa od planowanej miesiąc wcześniej. Przedsiębiorcy przewidują, iż w najbliższych trzech miesiącach ceny towarów mogą rosnać w tempie zapowiadanych we wrześniu.

Jednostki z sekcji **transport i gospodarka magazynowa** oceniają w październiku koniunkturę mniej korzystnie niż przed miesiącem, ale lepiej niż przed rokiem. Oceny koniunktury zgłaszane przez podmioty z sekcji **działalność związana z zakwaterowaniem i usługami gastronomicznymi** są mniej pesymistyczne od formułowanych we wrześniu bieżącego i październiku ubiegłego roku. Dyrektorzy firm z sekcji **informacja i komunikacja** oceniają koniunkturę niekorzystnie, wobec pozytywnych opinii sprzed miesiąca i sprzed roku.

W **przetwórstwie przemysłowym** badaniem objęte są podmioty o liczbie pracujących 10 i więcej osób. W pozostałych badaniach (**budownictwo, handel hurtowy i detaliczny, usługi**) uczestniczą również podmioty o liczbie pracujących do 9 osób.

Przetwórstwo przemysłowe — sekcja C; **Budownictwo** — sekcja F; **Handel hurtowy** — dział 46; **Handel detaliczny** — działy 45 i 47

Usługi — sekcje: H – Transport i gospodarka magazynowa, I – Działalność związana z zakwaterowaniem i usługami gastronomicznymi, J – Informacja i komunikacja, K – Działalność finansowa i ubezpieczeniowa, L – Działalność związana z obsługą rynku nieruchomości, M – Działalność profesjonalna, naukowa i techniczna, N – Działalność w zakresie usług administrowania i działalność wspierająca, P – Edukacja, Q – Opieka zdrowotna i pomoc społeczna, R – Działalność związana z kulturą, rozrywką i rekreacją, S – Pozostała działalność usługowa

Opracowanie:

Departament Przedsiębiorstw

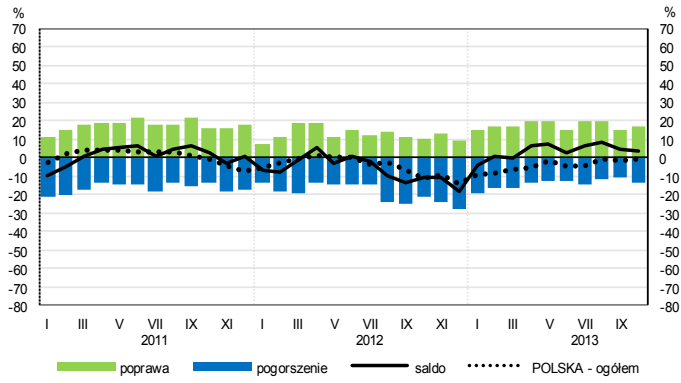
Kontakt w sprawach merytorycznych:

Hanna Sękowska tel. 22 608 36 51, Magdalena Świącka tel. 22 608 35 50, Olga Gaca tel. 22 608 36 51,

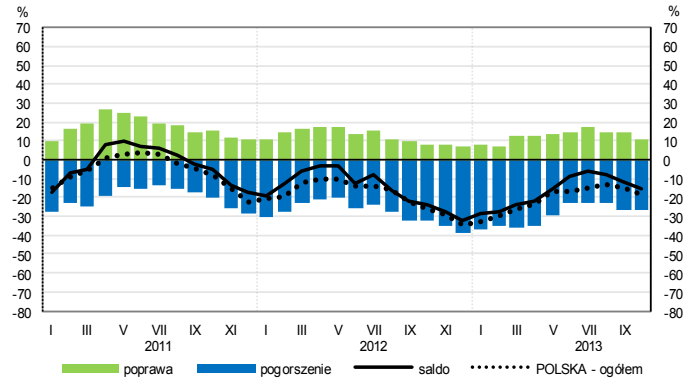
Hubert Stefaniak tel. 22 608 35 50, Łukasz Gontarz tel. 22 608 36 51,

OGÓLNY KLIMAT KONIUNKTURY WEDŁUG SEKCJI / DZIAŁÓW PKD

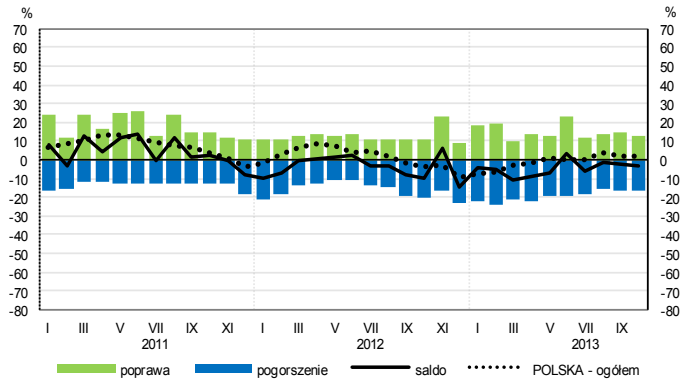
Przetwórstwo przemysłowe (sekcja C)



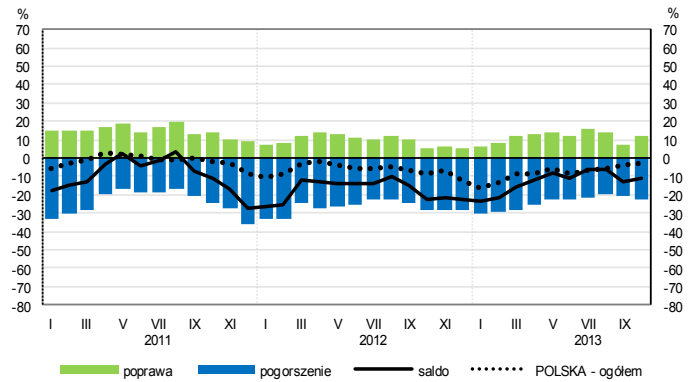
Budownictwo (sekcja F)



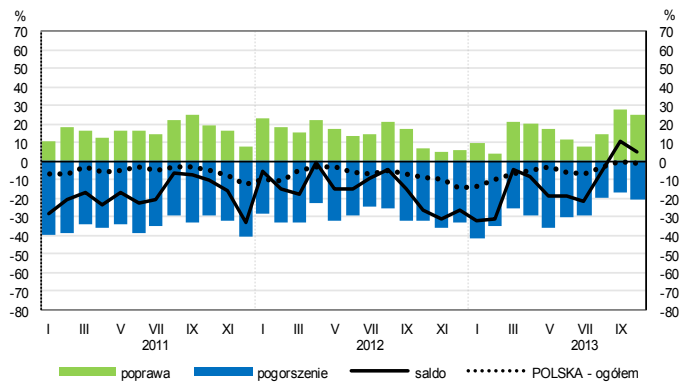
Handel hurtowy (dział 46)



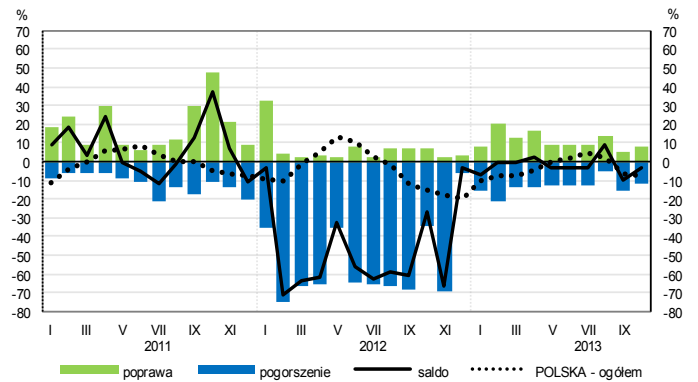
Handel detaliczny (dział 45+47)



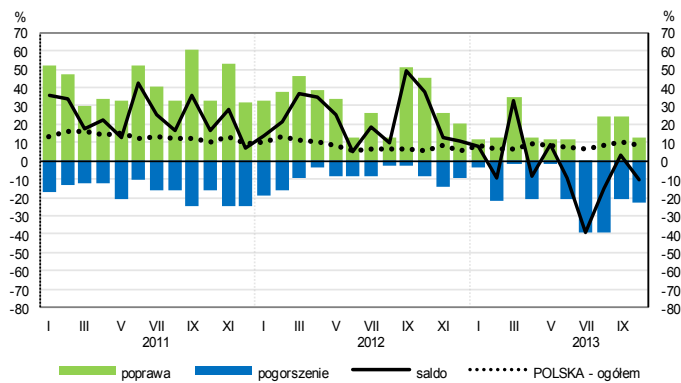
Transport i gospodarka magazynowa (sekcja H)



Zakwaterowanie i gastronomia (sekcja I)

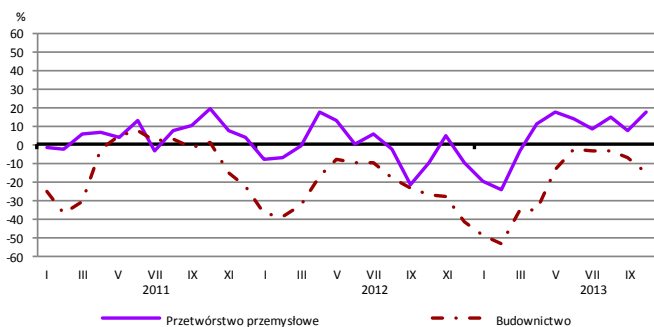


Informacja i komunikacja (sekcja J)

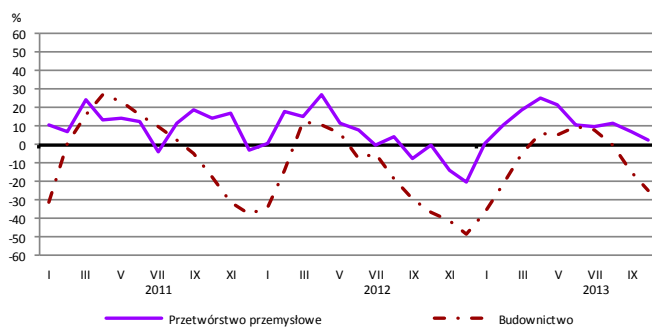


WYBRANE WSKAŹNIKI WEDŁUG SEKCJI / DZIAŁÓW PKD

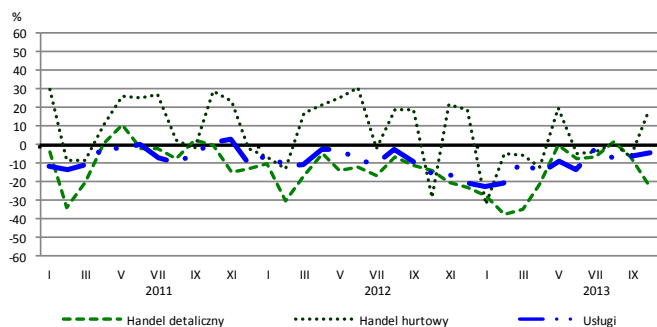
Bieżąca produkcja



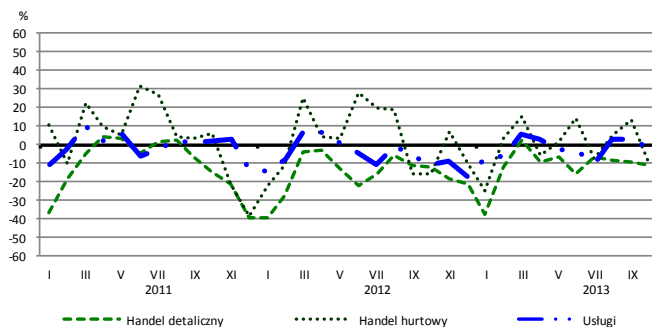
Przewidywana produkcja



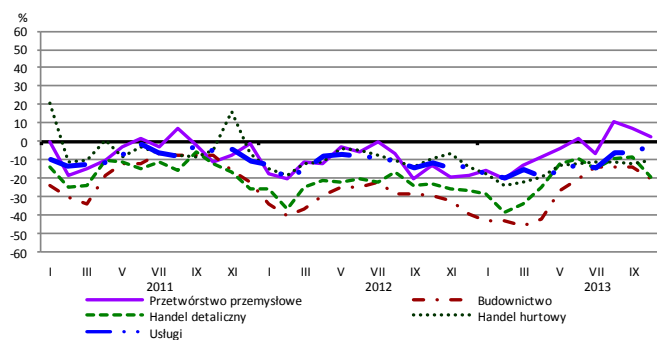
Bieżąca sprzedaż



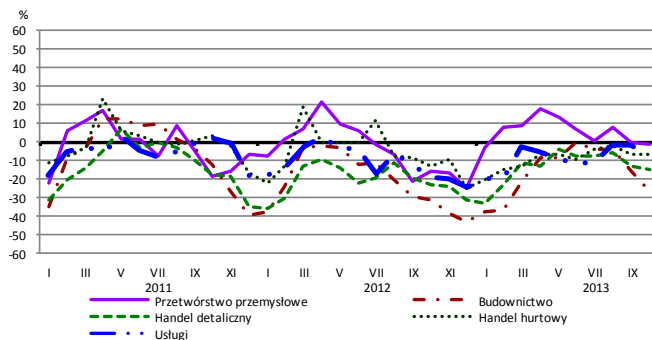
Przewidywana sprzedaż



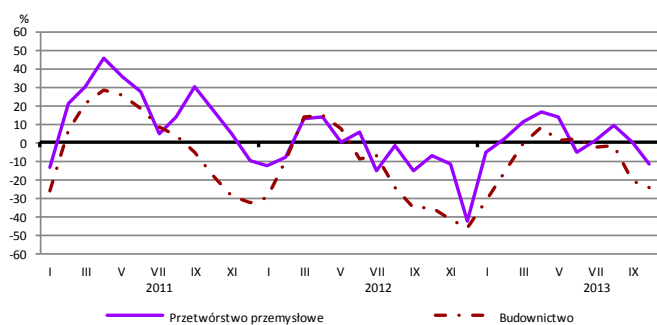
Bieżąca sytuacja finansowa



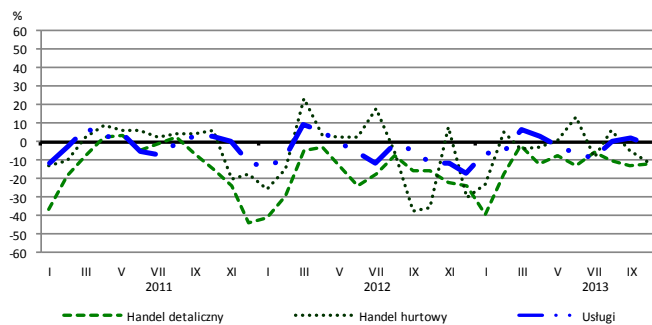
Przewidywana sytuacja finansowa



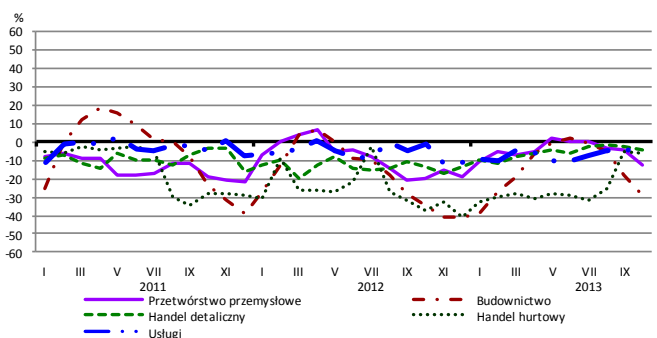
Przewidywany portfel zamówień na rynku krajowym



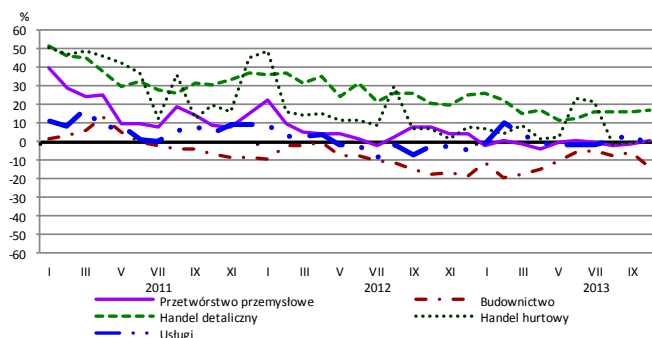
Przewidywany popyt



Przewidywane zatrudnienie

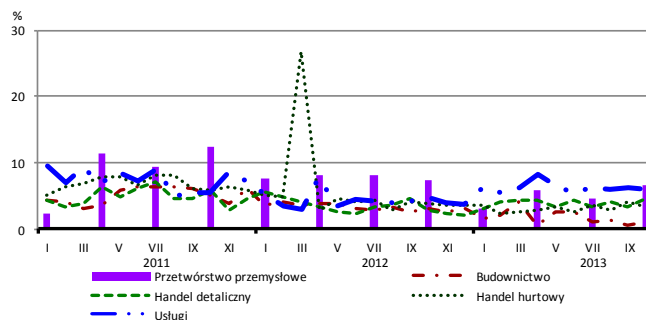


Przewidywane ceny

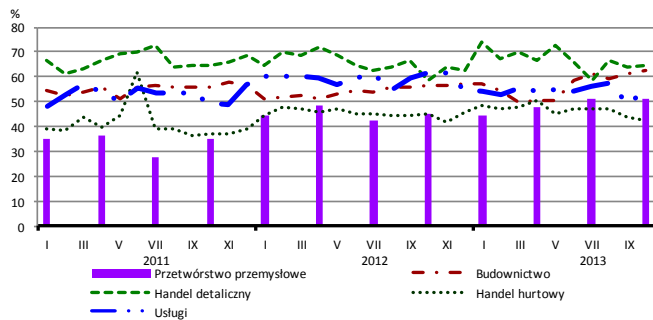


BARIERY DZIAŁALNOŚCI GOSPODARCZEJ

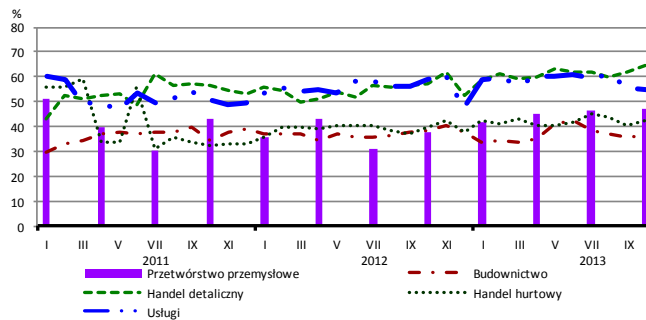
Brak barier



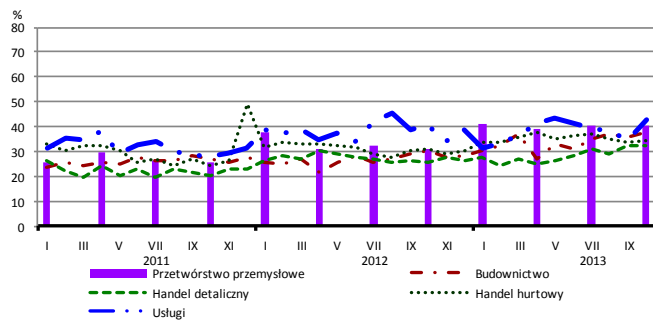
Koszty zatrudnienia



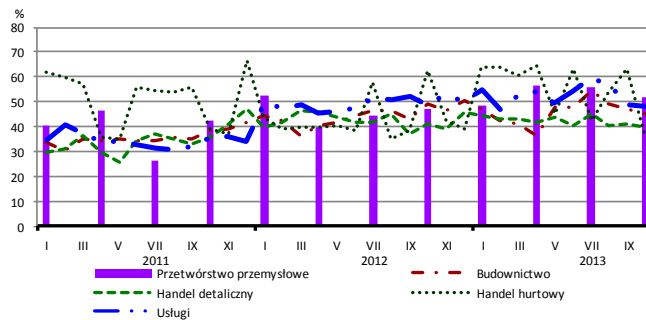
Wysokie obciążenia na rzecz budżetu



Niejasne i niespójne przepisy prawne



Niepewność ogólnej sytuacji gospodarczej



Największy odsetek przedsiębiorców **nieodczuwających żadnych barier w prowadzeniu bieżącej działalności gospodarczej** w październiku br. jest odnotowywany w jednostkach prowadzących działalność z zakresu przetwórstwa przemysłowego (6,7%), w dalszej kolejności – usług (5,9%), handlu detalicznego (4,7%), handlu hurtowego (3,4%), budownictwa (1,1%).

W jednostkach z zakresu **przetwórstwa przemysłowego**, które nie sygnalizują braku utrudnień swojej działalności, najczęściej zgłaszanymi barierami są niedostateczny popyt na rynku krajowym (61% w październiku br., 62% przed rokiem), niepewność ogólnej sytuacji gospodarczej (52% w październiku br., 47% przed rokiem) oraz koszty zatrudnienia (51% w październiku br., 45% przed rokiem). Barierami, których znaczenie wzrosło w skali roku w największym stopniu są niejasne i niespójne przepisy prawne (z 31% do 40%) oraz wysokie obciążenia na rzecz budżetu (z 38% do 47%).

Największe trudności napotymane przez przedsiębiorstwa **budowlano-montażowe** zgłaszające bariery związane są z konkurencją na rynku (66% w październiku br., 64% przed rokiem) oraz kosztami zatrudnienia (63% w październiku br., 56% w analogicznym miesiącu ub. r.). W skali roku w największym stopniu wzrosło znaczenie barier związanych z niejasnymi i niespójnymi przepisami prawnymi (z 30% do 38%) oraz trudnościami z uzyskaniem kredytu (z 13% do 21%), natomiast spadło – bariery związanej z niedostatecznym popytem (z 47% do 35%).

Podmioty prowadzące działalność w zakresie **handlu hurtowego** najczęściej wskazują trudności związane z konkurencją na rynku (barierę tę sygnalizuje 46% przedsiębiorstw w październiku br., 34% w analogicznym miesiącu ub. r. – jest to bariera, której znaczenie w skali roku wzrosło w największym stopniu), trudnościami w rozrachunkach z kontrahentami (43% w październiku br., 58% przed rokiem), wysokimi obciążeniami na rzecz budżetu (43% w październiku br., 40% w analogicznym miesiącu ub. r.) oraz kosztami zatrudnienia (43% w październiku br., 45% przed rokiem). W stosunku do września ub. r. najbardziej spadło znaczenie bariery związanej z niepewnością ogólnej sytuacji gospodarczej (z 63% do 36%).

Przedsiębiorcy prowadzący działalność z zakresu **handlu detalicznego** najczęściej wskazują trudności związane z konkurencją na rynku (barierę tę sygnalizuje w październiku br. 73% przedsiębiorstw, 64% w analogicznym miesiącu ub. r. – jest to bariera, której znaczenie w skali roku wzrosło w największym stopniu).

Największe trudności wskazywane przez firmy **usługowe** zgłaszające bariery związane są z kosztami zatrudnienia (55% w październiku br., 61% w analogicznym okresie ub. r.) oraz z wysokimi obciążeniami na rzecz budżetu (55% w październiku br., 59% przed rokiem). W największym stopniu w skali roku spadło znaczenie bariery związanej z niedostatecznym popytem (z 45% do 37%), a wzrosło – z konkurencją firm krajowych (z 36% do 42%).

Departament Przedsiębiorstw GUS, Al. Niepodległości 208, 00-925 Warszawa, tel. (22) 608 36 51

Wyniki badania koniunktury w przemyśle, budownictwie, handlu i usługach można znaleźć na stronie GUS

http://www.stat.gov.pl/gus/koniunktury_PLK_HTML.htm

Zeszyt Metodologiczny „Badanie koniunktury gospodarczej GUS”, 2013

http://www.stat.gov.pl/cps/rde/xbcr/gus/kon_badanie_koniunktury_gospodarczej_27052013.pdf