

Urząd Statystyczny w Lublinie

Liczy się każdy



**Ośrodek
Statystyki
Budownictwa**

e-mail:

budownictwoUSLublin@stat.gov.pl

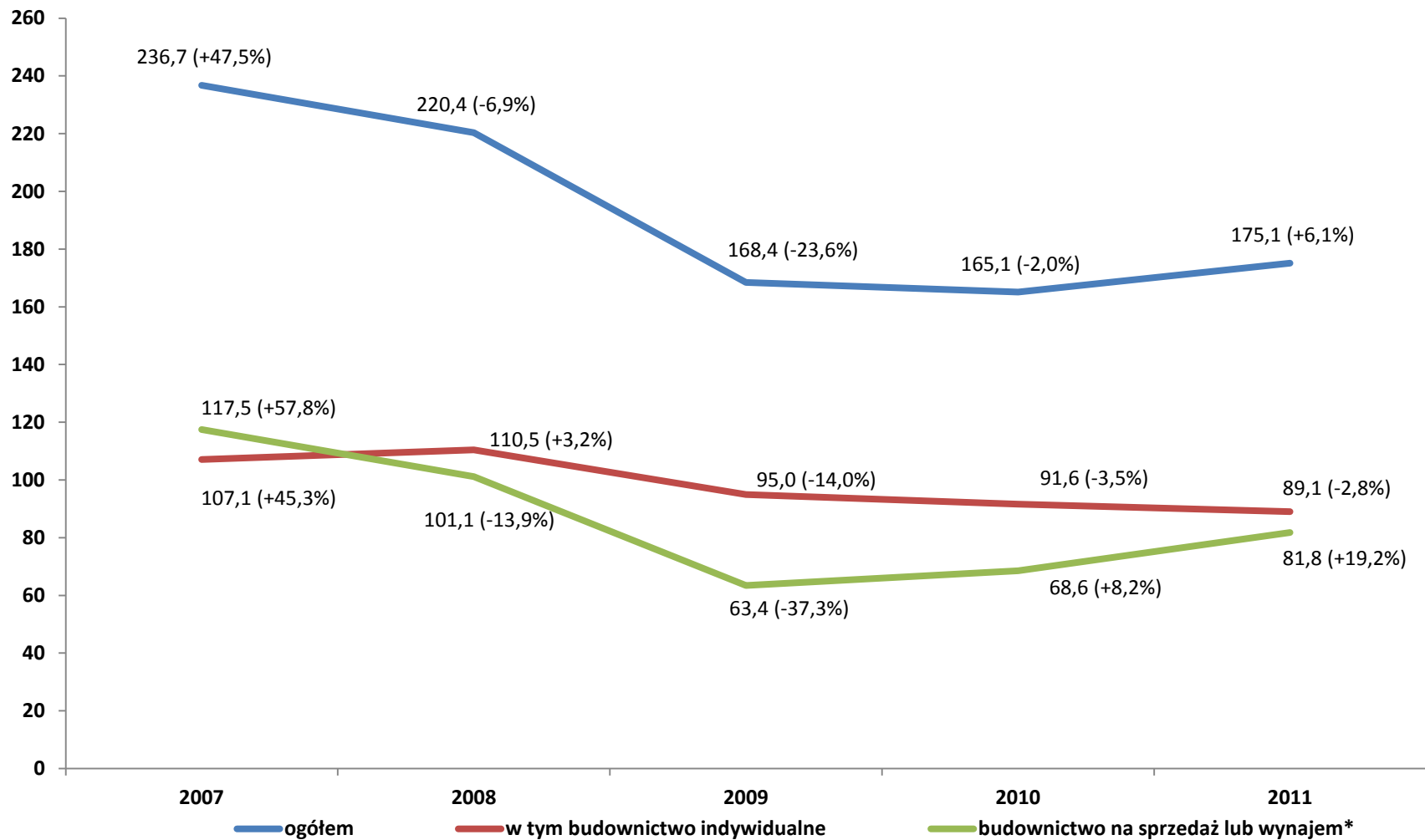
**Perspektywy dla budownictwa
w świetle
wydanych pozwoleń na budowę**

Maciej Żelechowski

**Ośrodek Statystyki Budownictwa
Urząd Statystyczny w Lublinie**

Mieszkania, na budowę których wydano pozwolenia w Polsce w latach 2007-2011

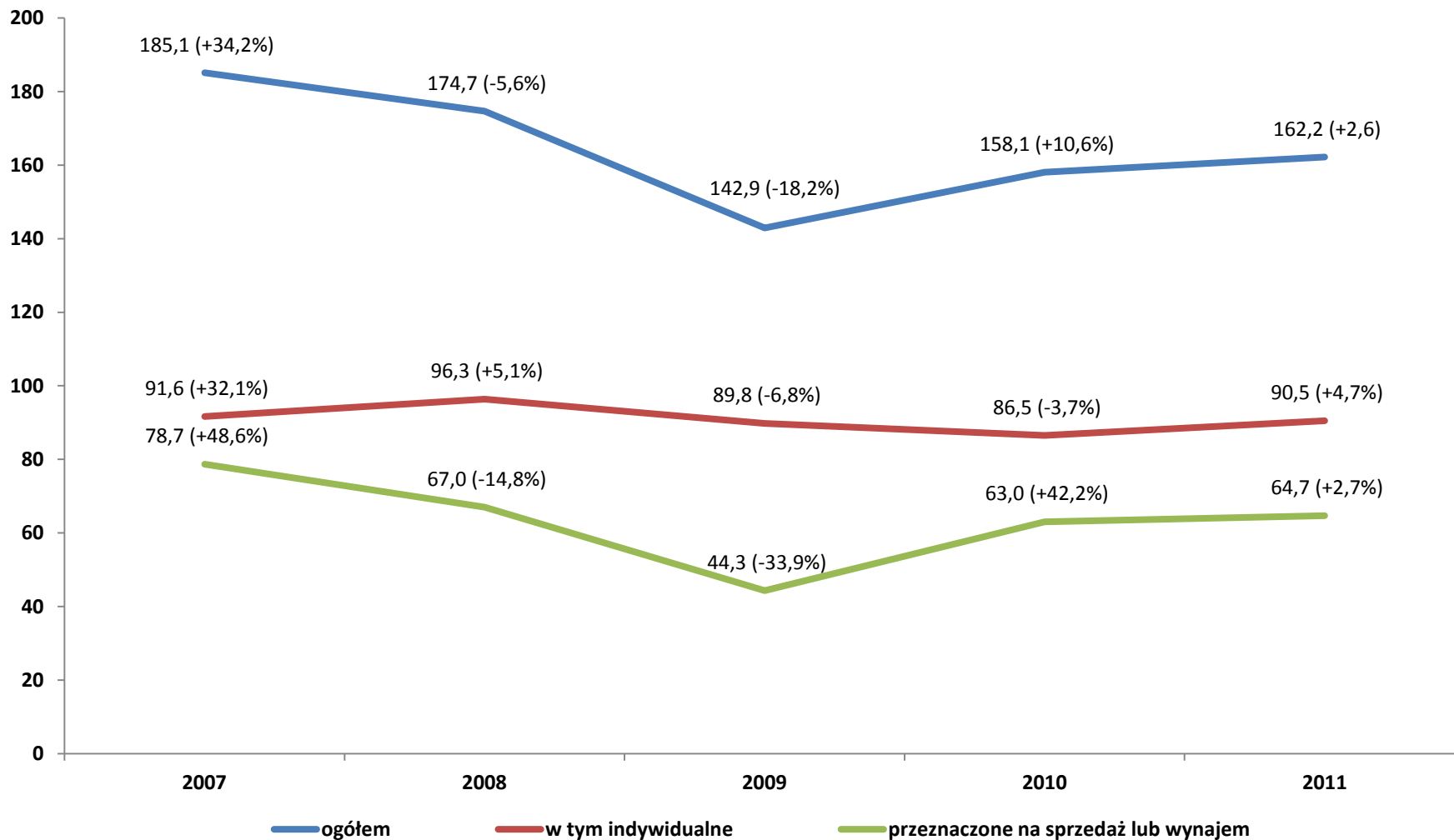
tys. mieszkań



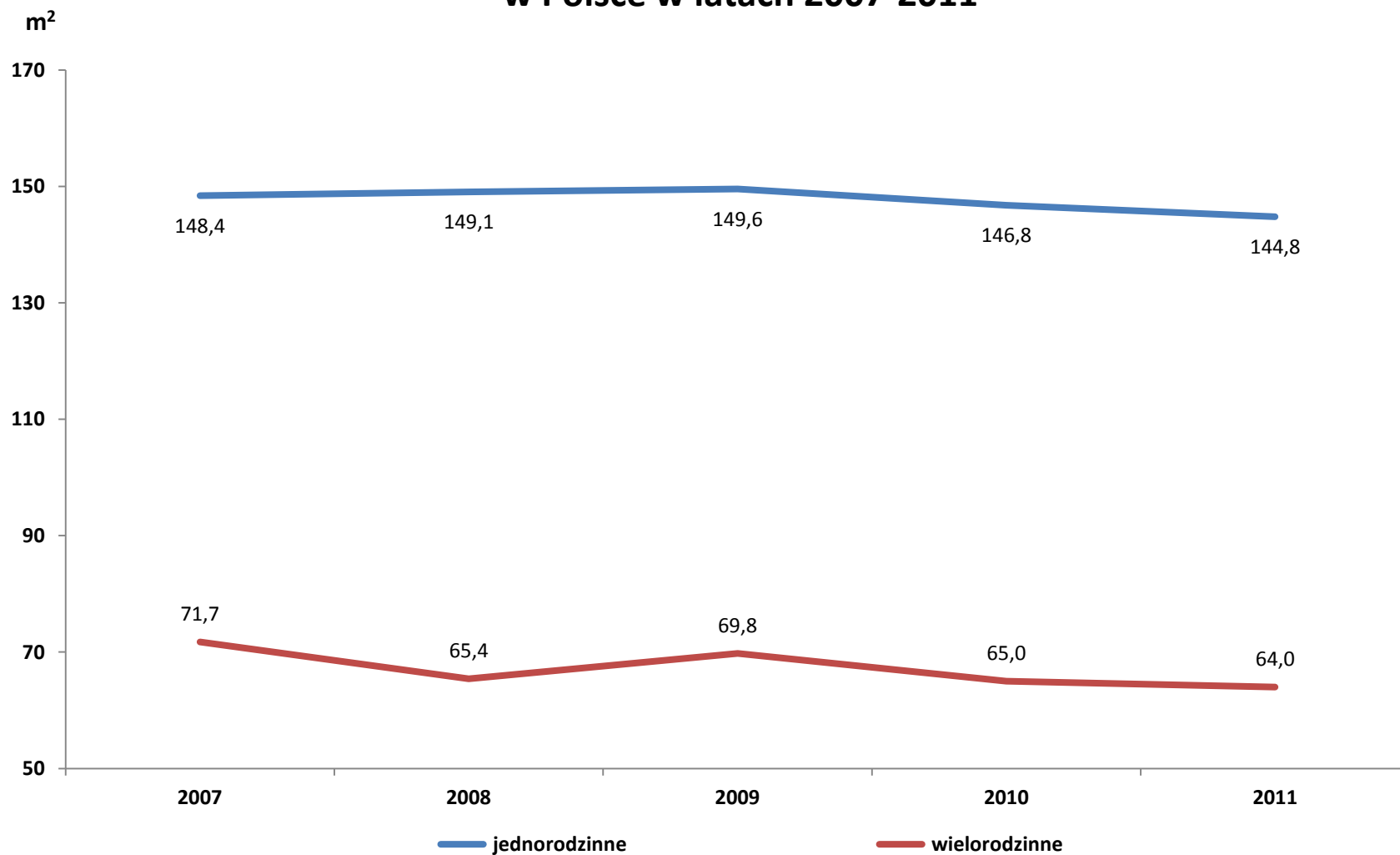
* dla budownictwa na sprzedaż lub wynajem – dane meldunkowe

Mieszkania, których budowę rozpoczęto w Polsce w latach 2007-2011

tys. mieszkań

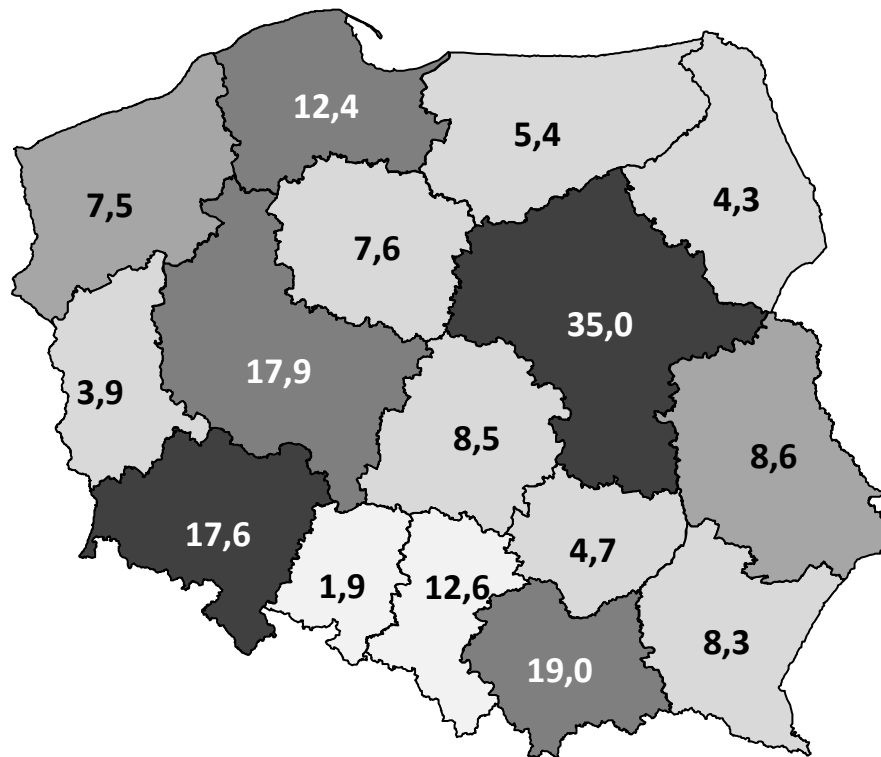


Przeciętna powierzchnia użytkowa mieszkań w budynkach jednorodzinnych i wielorodzinnych, na których budowę wydano pozwolenia w Polsce w latach 2007-2011

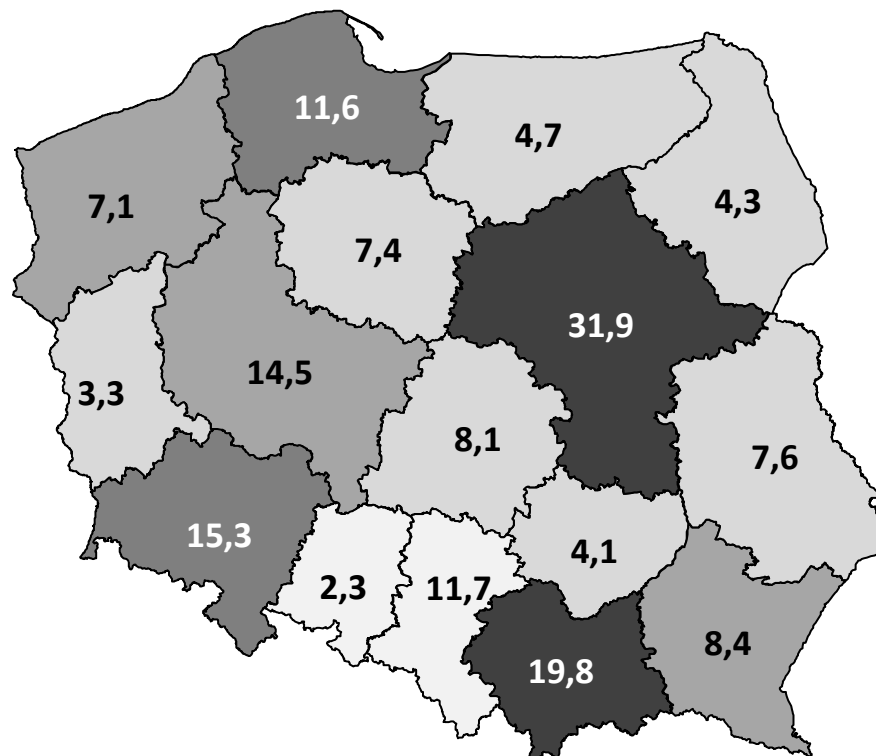


Mieszkania, na których budowę wydano pozwolenia i mieszkania, których budowę rozpoczęto w roku 2011 wg województw

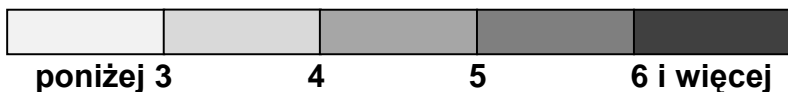
Wydane pozwolenia (mieszkania w tys.)



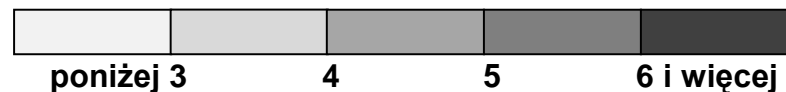
Rozpoczęte budowy (mieszkania w tys.)



mieszkań na 1 tys. ludności

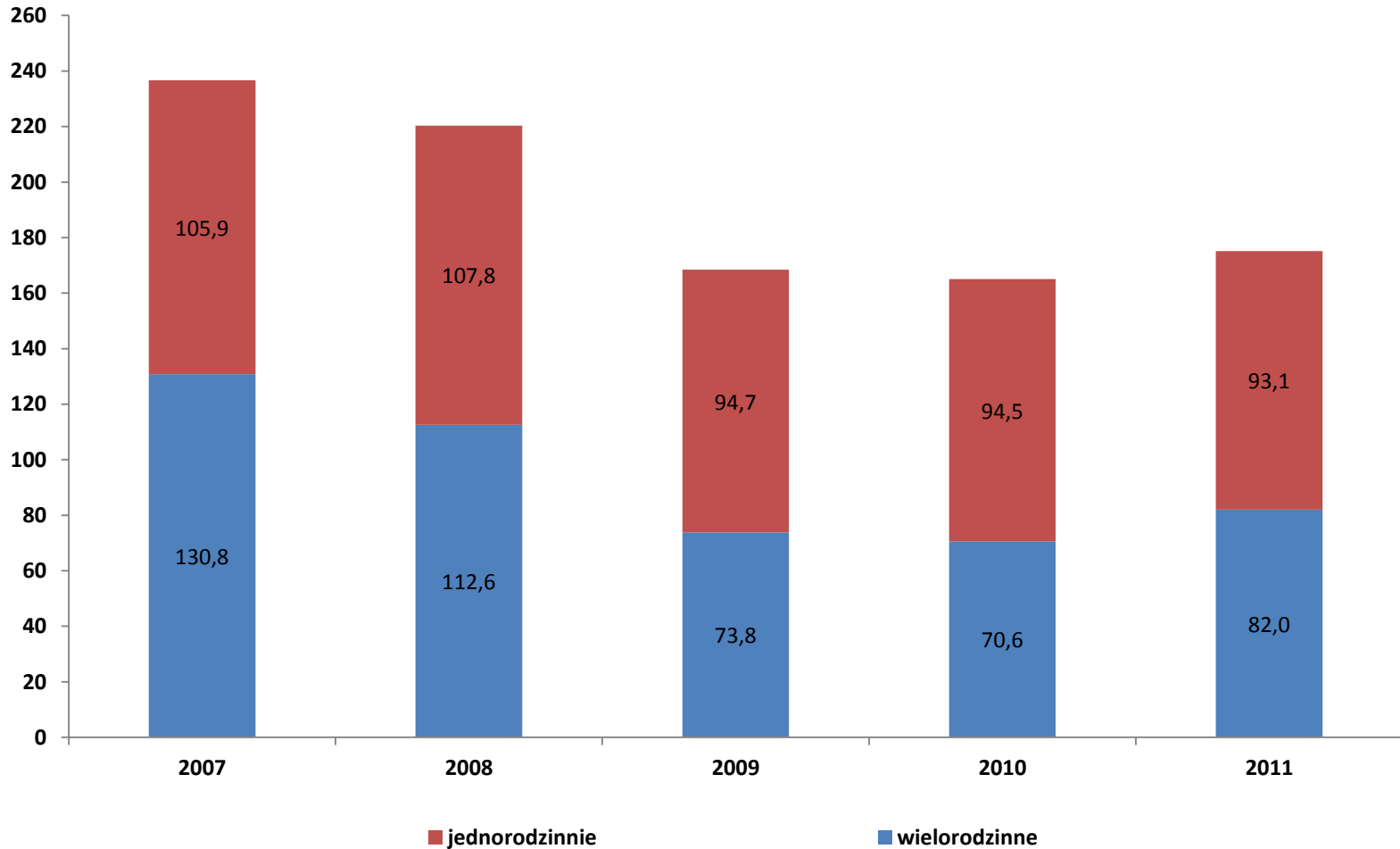


mieszkań na 1 tys. ludności



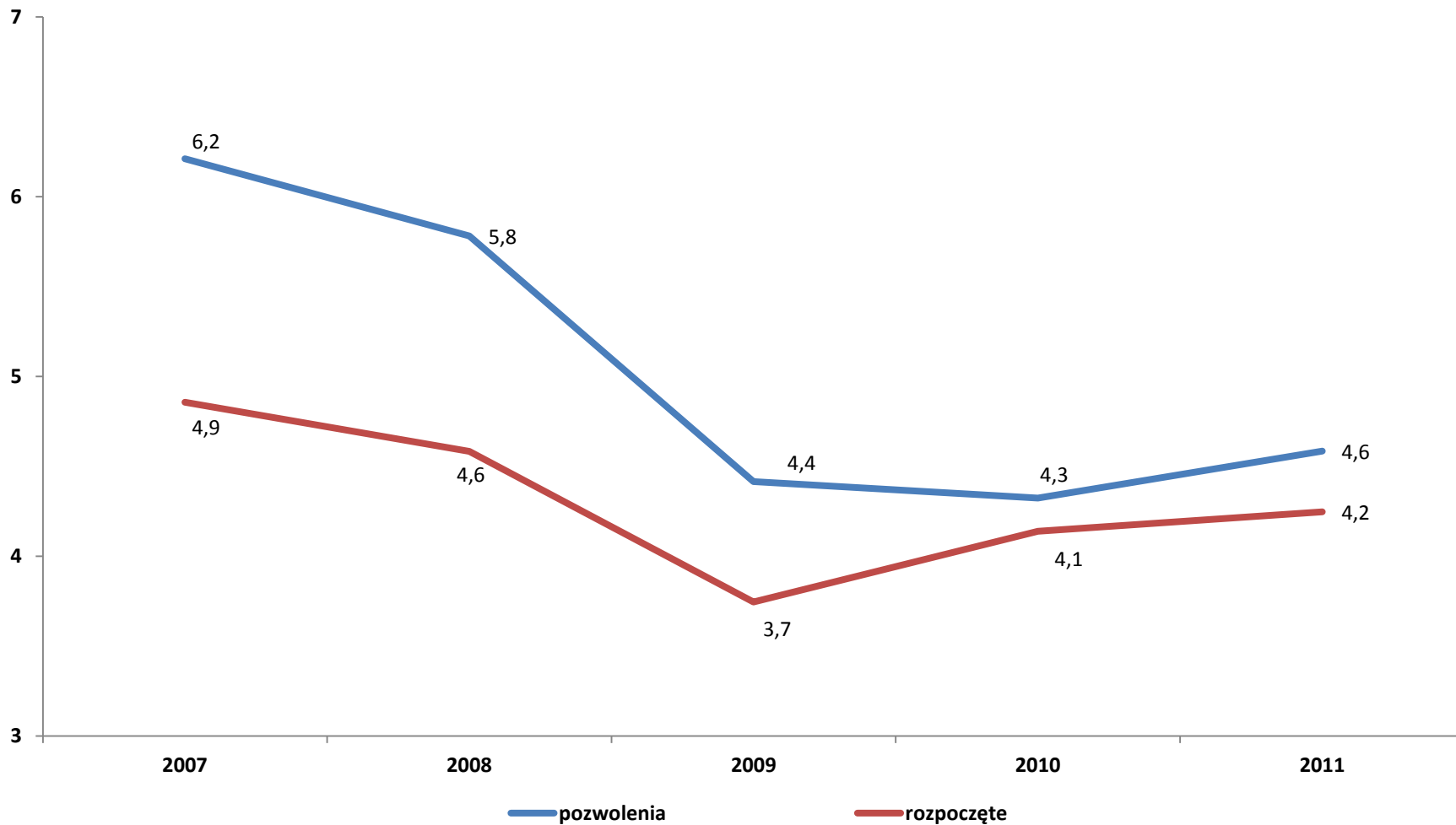
Mieszkania, na których budowę wydano pozwolenia w Polsce w latach 2007-2011 według rodzaju budynków (jedno- i wielorodzinne)

tys. mieszkań



Mieszkania, na których budowę wydano pozwolenia oraz mieszkania, których budowę rozpoczęto na 1 tys. ludności w Polsce w latach 2007-2011

mieszkań
na 1 tys. ludności

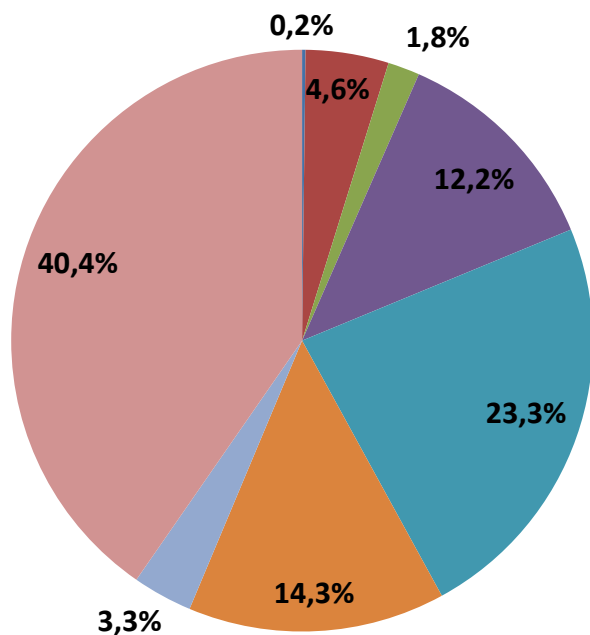


Wnioski z analizy pozwoleń na budowę i rozpoczętych budów – budownictwo mieszkaniowe

- W 2011 r. wydano w Polsce pozwolenia na budowę ponad 175 tys. nowych mieszkań tj. o 6,1% więcej w porównaniu do 2010 roku. W przypadku mieszkań, których budowę rozpoczęto w roku 2011 było to ponad 162 tys., tj. o 2,6% więcej niż rok wcześniej.*
- Od 2009 roku w budownictwie indywidualnym obserwujemy powolny spadek ilości mieszkań, na których budowę wydawane są pozwolenia, natomiast w budownictwie na sprzedaż lub wynajem, po spadku w latach 2008-2009, od 2010 r. – przyrost.*
- Zbliżone do opisanych wyżej tendencje wykazują ilości mieszkań, których budowę rozpoczęto, przy czym tu rok 2011 w budownictwie indywidualnym zakończył się 4,7% przyrostem w stosunku do 2010 r.*
- Od 2010 zarówno w budownictwie wielorodzinnym, jak i jednorodzinym wydawane są pozwolenia na mieszkania o coraz mniejszej powierzchni użytkowej.*
- Zarówno pod względem liczby mieszkań, na których budowę wydano pozwolenia, jak i ilości rozpoczętych budów mieszkań – zauważalna jest dominacja województw, w których zlokalizowane są główne ośrodki metropolitalne kraju: mazowieckiego, małopolskiego, dolnośląskiego, wielkopolskiego i pomorskiego.*
- Po znaczących spadkach w poprzednich latach – w roku 2011 wskaźniki liczby mieszkań, na których budowę wydano pozwolenia oraz których budowę rozpoczęto w przeliczeniu na 1 tys. ludności Polski – wzrosły w stosunku do 2010 r. (dla rozpoczętych budów mieszkań wskaźnik wzrósł już 2010 r.) .*

Liczba oraz powierzchnia użytkowa budynków niemieszkalnych, na budowę których wydano pozwolenia w latach 2007-2011

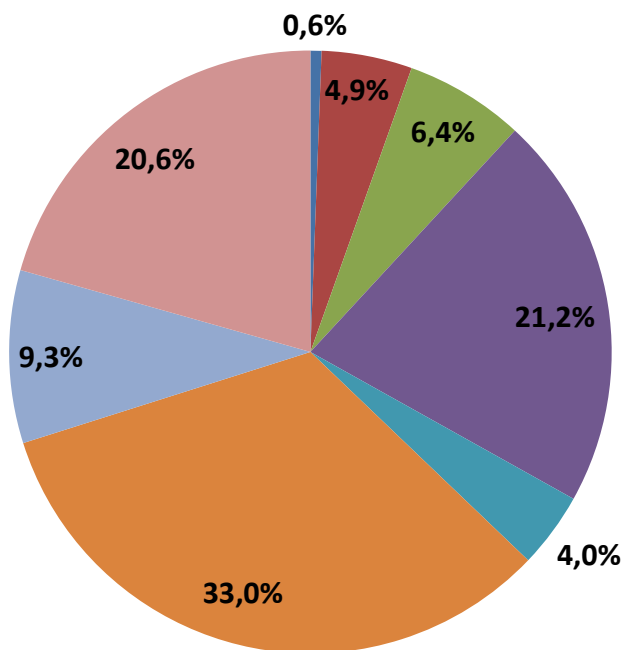
liczba budynków



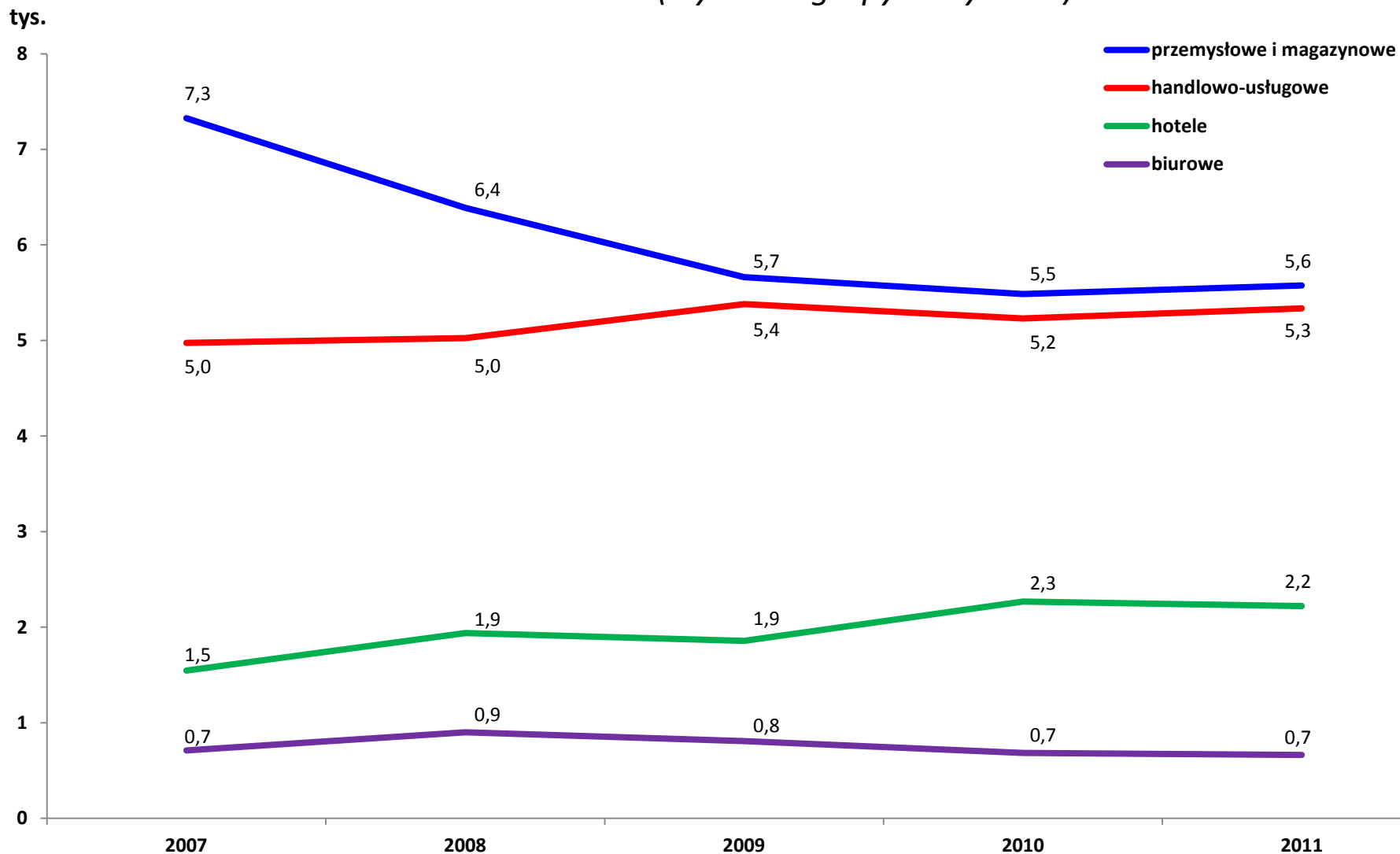
powierzchnia użytkowa

budynki:

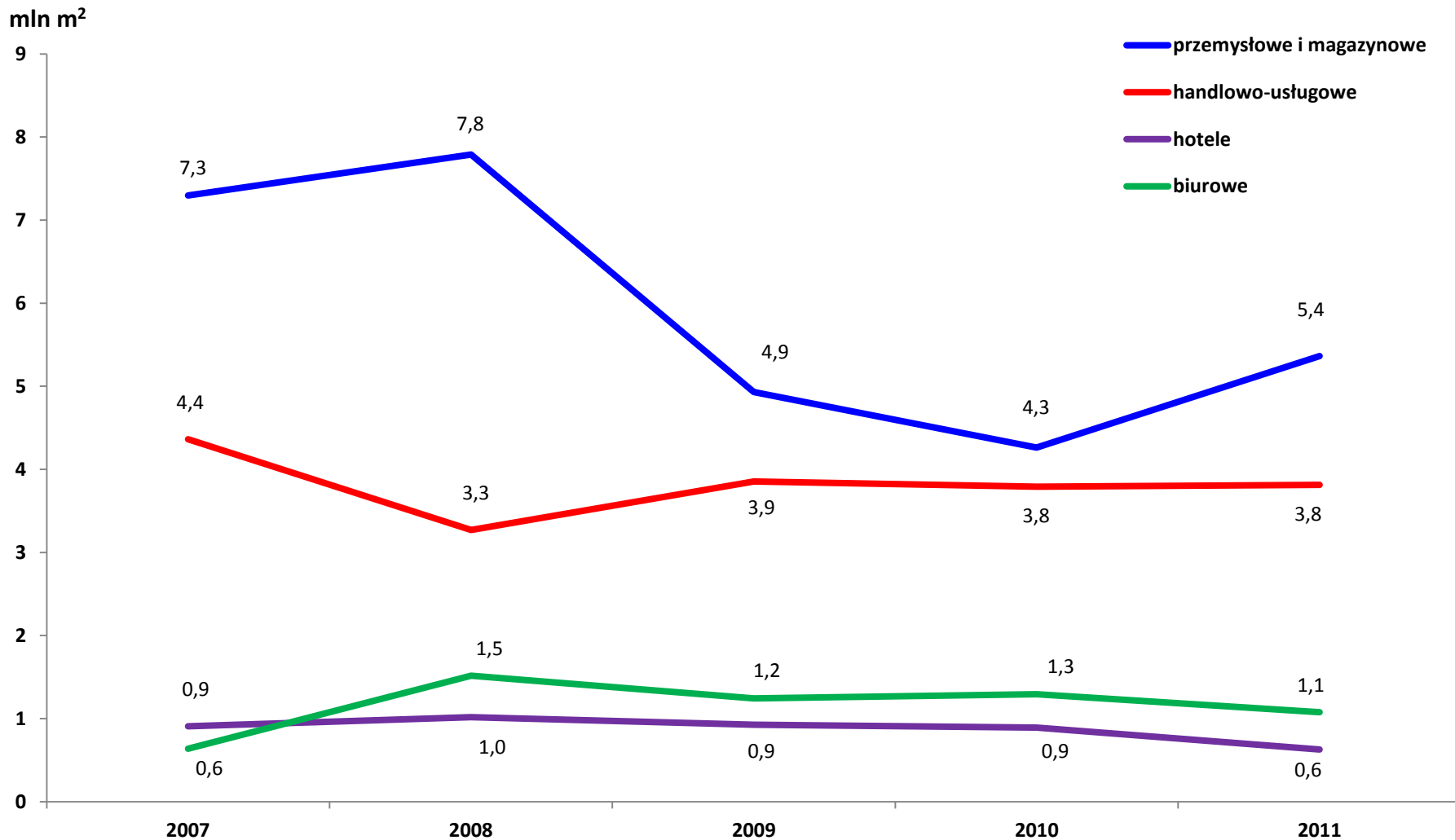
- zbiorowego zamieszkania
- hotele
- biurowe
- handlowo-usługowe
- transportu i łączności
- przemysłowe i magazynowe
- ogólnodostępne obiekty kulturalne
- pozostałe



Budynki niemieszkalne, na budowę których wydano pozwolenia w latach 2007-2011 (wybrane grupy budynków)

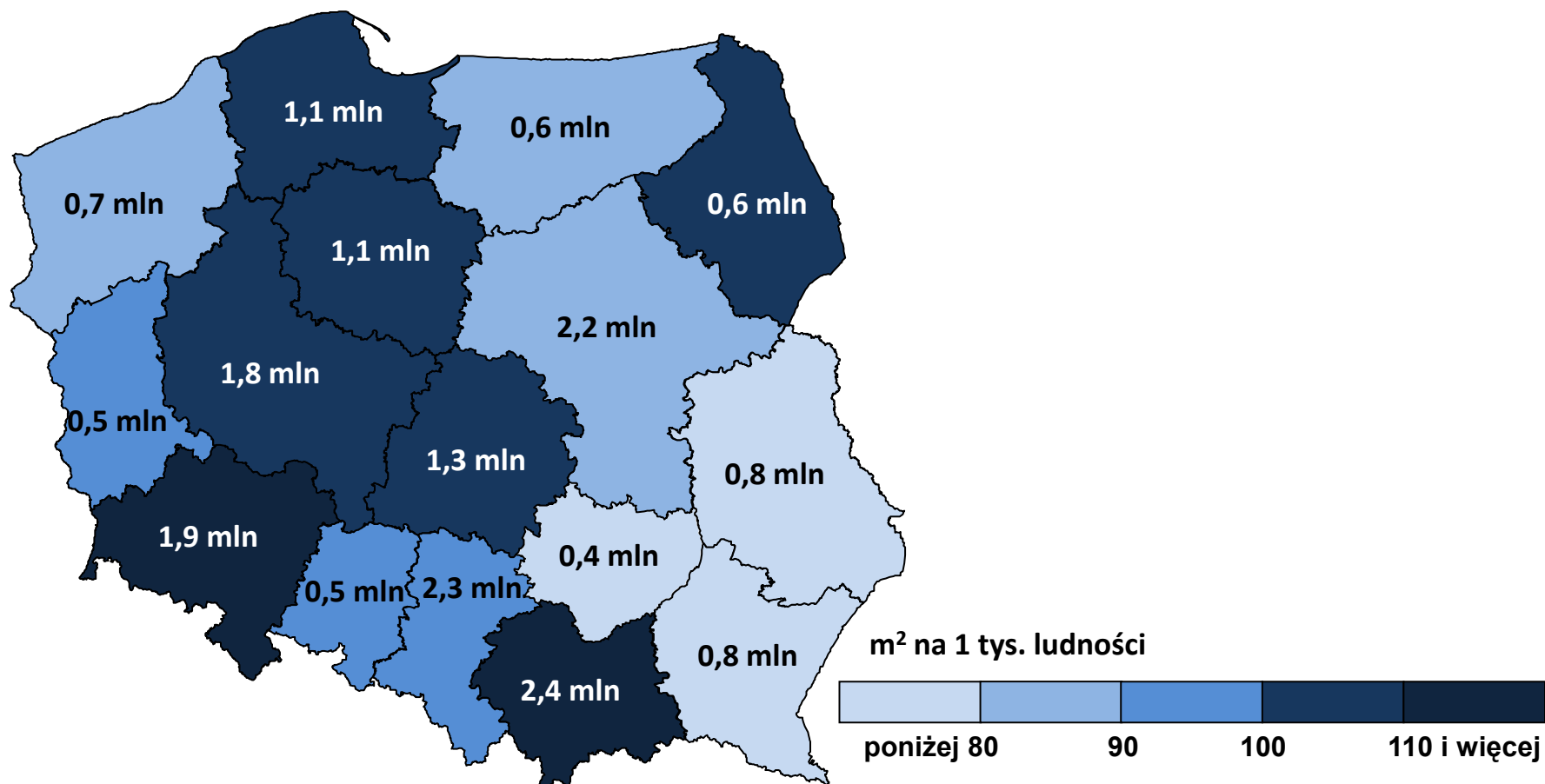


Powierzchnia użytkowa budynków niemieszkalnych, na budowę których wydano pozwolenia w latach 2007-2011 (wybrane grupy budynków)



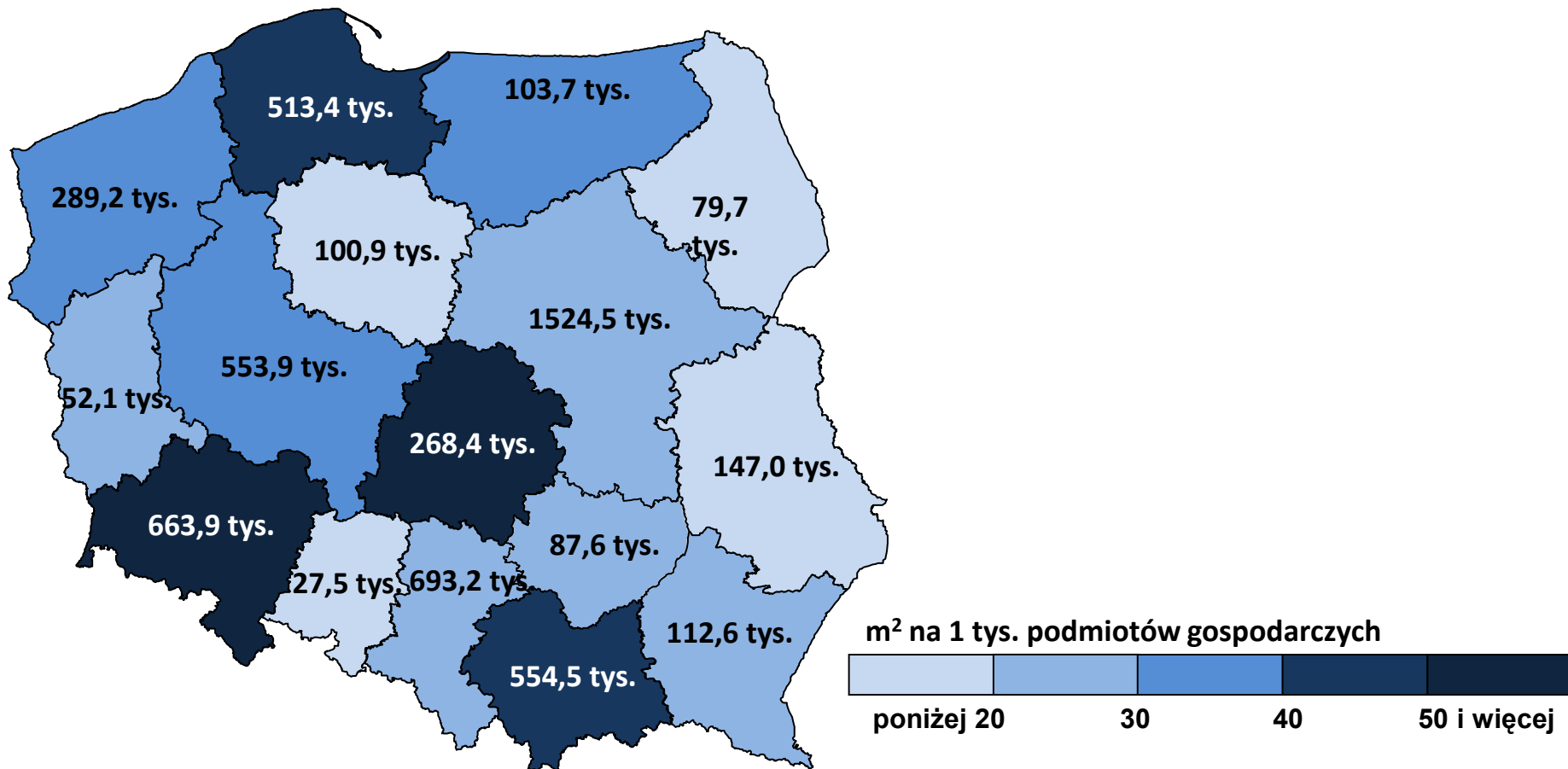
Powierzchnia użytkowa budynków handlowo-usługowych, na budowę których wydano pozwolenia w latach 2007-2011, według województw

Powierzchnia użytkowa ogółem w m²



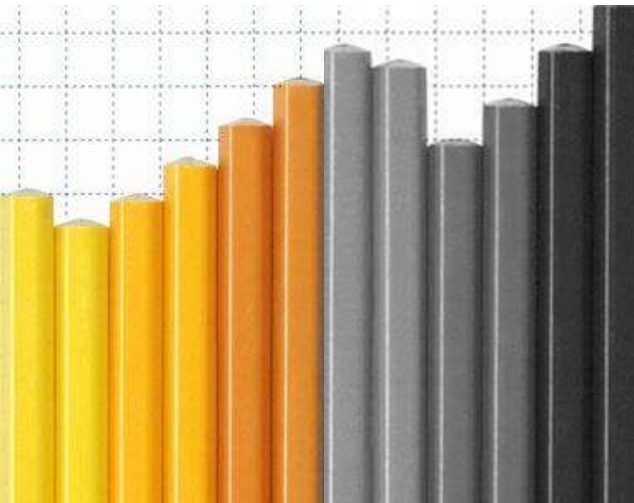
Powierzchnia użytkowa budynków biurowych, na budowę których wydano pozwolenia w latach 2007-2011, przypadająca na 1 tys. podmiotów gospodarczych zarejestrowanych w rejestrze REGON, według województw

Powierzchnia użytkowa ogółem w m²



Wnioski z analizy pozwoleń na budowę – budownictwo budynków niemieszkalnych

- W przypadku budynków przemysłowych i magazynowych – po spadku w latach 2009-2010 – rok 2011 charakteryzował się w skali kraju większą w stosunku do 2010 r. powierzchnią użytkową budynków, na budowę których wydano pozwolenia.*
- Dla budynków handlowo-usługowych – w roku 2011 powierzchnia użytkowa budynków, na budowę których wydano w Polsce pozwolenia kształtowała się na poziomach zbliżonych do tych z roku 2010.*
- W przypadku budynków biurowych i budynków hoteli – w roku 2011 powierzchnia użytkowa budynków, na budowę których wydano w Polsce pozwolenia była nieco mniejsza niż w 2010 r.*
- Województwami, w których w latach 2007-2011 wydano pozwolenia na największą powierzchnię użytkową budynków handlowo-usługowych były: śląskie, mazowieckie, dolnośląskie, wielkopolskie i łódzkie.*
- W przypadku budynków biurowych – największą powierzchnią użytkową budynków, na których budowę wydano pozwolenia w latach 2007-2011 charakteryzowały się województwa: mazowieckie, śląskie, dolnośląskie, małopolskie, wielkopolskie i pomorskie – czyli te, w których zlokalizowane są główne ośrodki metropolitalne.*



Urząd Statystyczny w Lublinie



Liczy się każdy



**Ośrodek
Statystyki
Budownictwa**

e-mail:
budownictwoUSlublin@stat.gov.pl

ul. Leszczyńskiego 48
20-068 Lublin

tel.: (81) 533 20 51
e-mail: sekretariatUSlub@stat.gov.pl
www.stat.gov.pl/lublin