



Urząd Statystyczny w Lublinie

Liczy się każdy



ul. Leszczyńskiego 48
20-068 Lublin

tel.: (81) 533 20 51
e-mail: sekretariatUSlub@stat.gov.pl

www.stat.gov.pl/lublin





System informacyjny statystyki publicznej

Liczy się każdy

Elżbieta Łoś

Główny Specjalista w Lubelskim Ośrodku Badań Regionalnych
Urzędu Statystycznego w Lublinie

tel.: (81) 533 27 14

e-mail: e.los@stat.gov.pl



Misją Urzędu Statystycznego w Lublinie jest zapewnienie profesjonalnej i obiektywnej informacji statystycznej, rzetelnie odzwierciedlającej sytuację społeczno – gospodarczą kraju (regionu), optymalnie dostosowanej do zmieniających się potrzeb odbiorców.

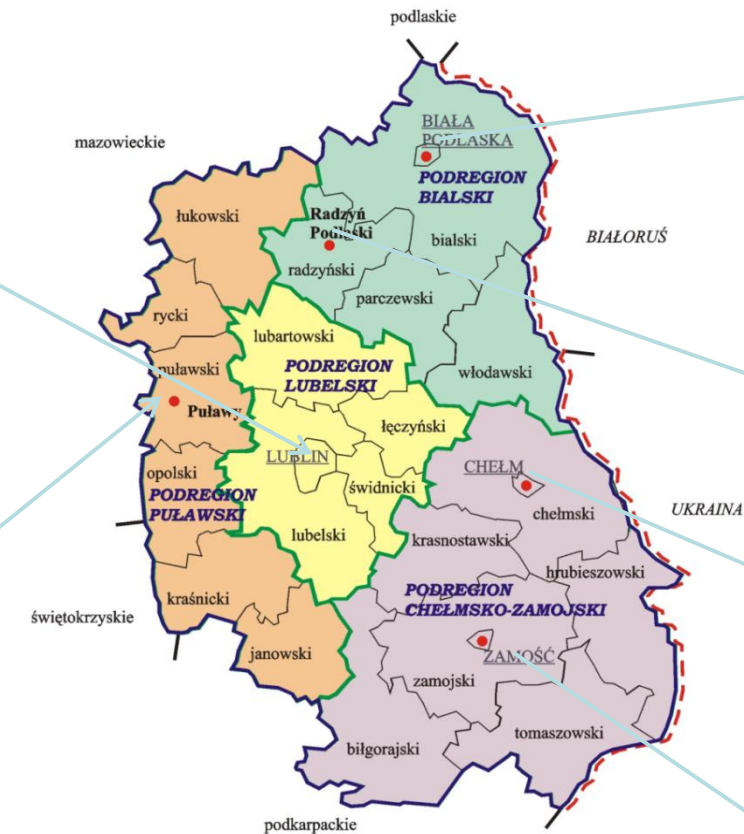
istnieje już **51** lat (od 1962 r.)

w ostatnich 10 latach opublikował około **700** raportów

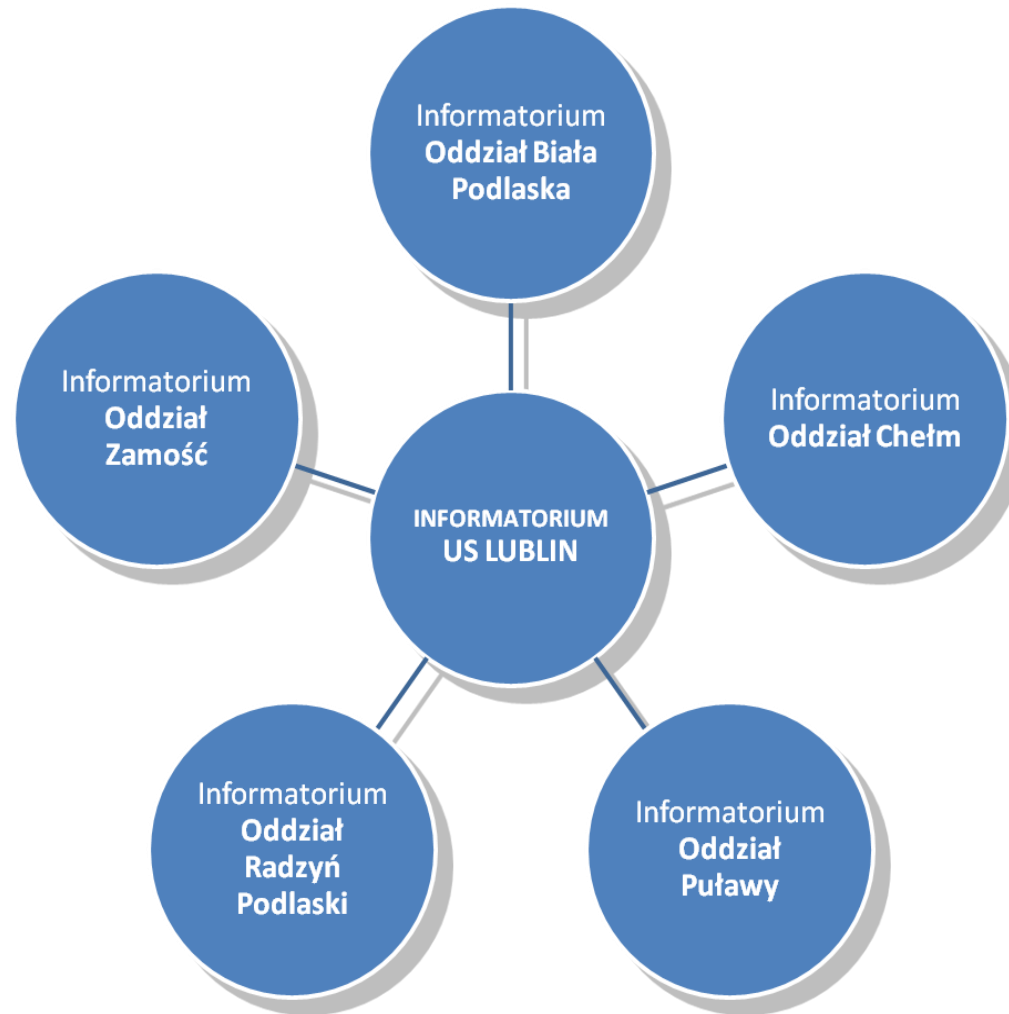
zatrudnia **50** ankieterów

w bibliotece udostępnia **6500** publikacji

Działamy:



- chełmski powiaty ziemskie
- CHELM powiaty grodzkie
- Oddział Urzędu Statystycznego w Lublinie
- granice powiatów
- granice podregionów
- granica województwa
- - granica państwa



http://www.stat.gov.pl/lublin/581_PLK_HTML.htm

Do 30 kwietnia 2013 roku przyjmowane są zgłoszenia kandydatów na formularzu aplikacyjnym.

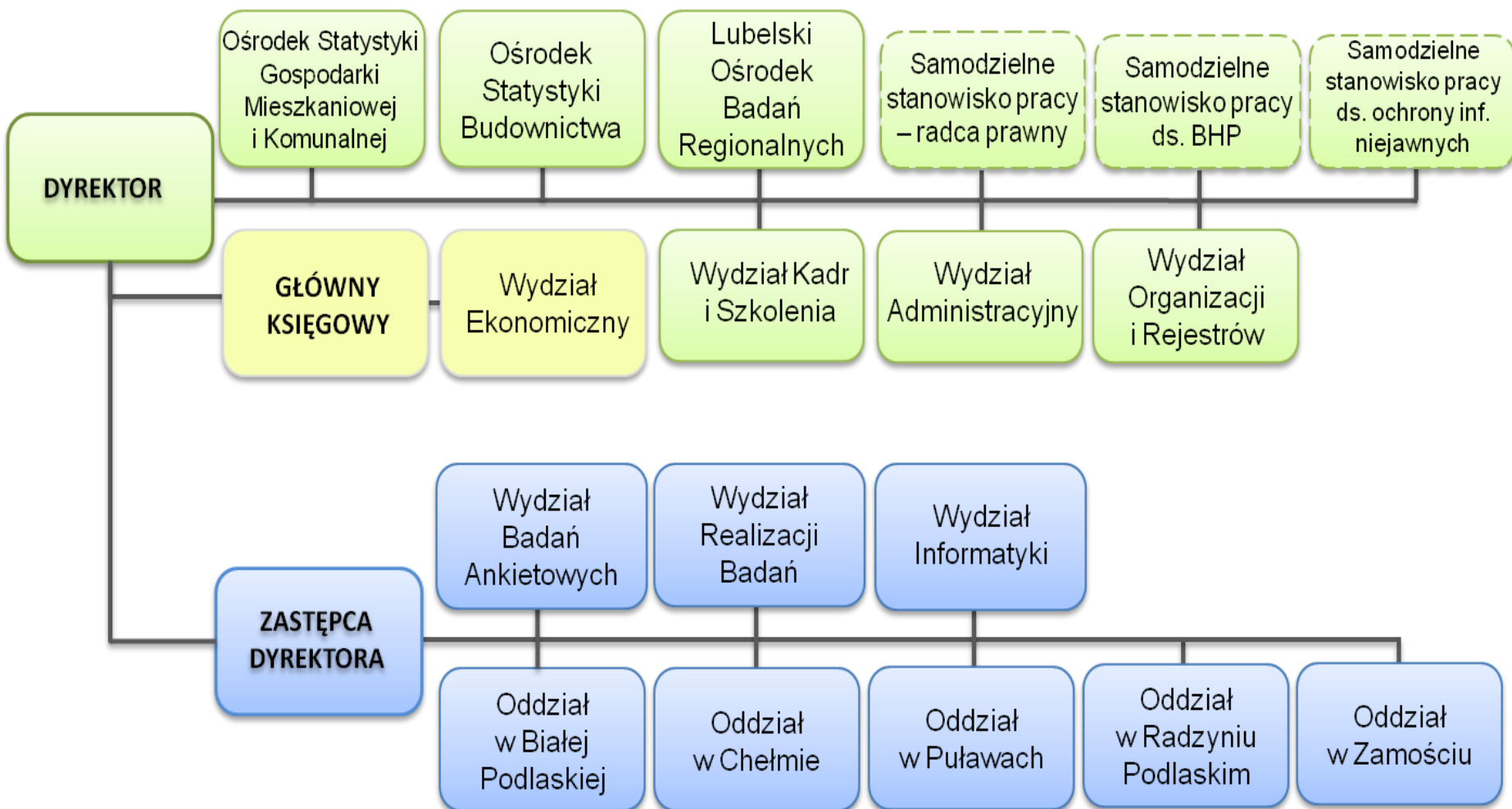
Wnioski zostaną rozpatrzone do 20 maja 2013 r.

Osoby zakwalifikowane do odbycia praktyk zostaną o tym powiadomione listownie lub e-mail.

Na stronie www do pobrania:

[FORMULARZ APLIKACYJNY](#)

Struktura Organizacyjna Urzędu Statystycznego w Lublinie



Badania Statystyczne

Badania statystyczne realizowane w danym roku ujęte są w programie badań statystycznych statystyki publicznej

http://www.stat.gov.pl/bip/4768_PLK_HTML.htm



GUS *Biuletyn Informacji Publicznej*
Główny Urząd Statystyczny

Strona BIP | Strona GUS | www.bip.gov.pl Redakcja | Mapa serwisu Szukaj

Strona główna

[Wersja do wydruku](#) A A A

Program badań statystycznych statystyki publicznej

Program badań statystycznych statystyki publicznej na rok 2013

[Rozporządzenie Rady Ministrów z dnia 9 listopada 2012 r. w sprawie programu badań statystycznych statystyki publicznej na rok 2013 \(Dz.U.2012.1391\)](#) (rozporządzenie zawiera Program badań statystycznych statystyki publicznej na rok 2013)

Program badań statystycznych statystyki publicznej na rok 2012

[Rozporządzenie Rady Ministrów z dnia 20 sierpnia 2012 r. zmieniające rozporządzenie w sprawie programu badań statystycznych statystyki publicznej na rok 2012 \(Dz.U.2012.1009\)](#)

[Rozporządzenie Rady Ministrów z dnia 27 grudnia 2011 r. zmieniające rozporządzenie w sprawie programu badań statystycznych statystyki publicznej na rok 2012 \(Dz. U. Nr 297, poz. 1759\)](#)

[Rozporządzenie Rady Ministrów z dnia 22 lipca 2011 r. w sprawie programu badań statystycznych statystyki publicznej na rok 2012 \(Dz. U. Nr 173, poz. 1030\)](#)

[Program badań statystycznych statystyki publicznej na rok 2012](#) (załącznik do rozporządzenia Rady Ministrów z dnia 22.07.2011 r.) [wersja spakowana](#)

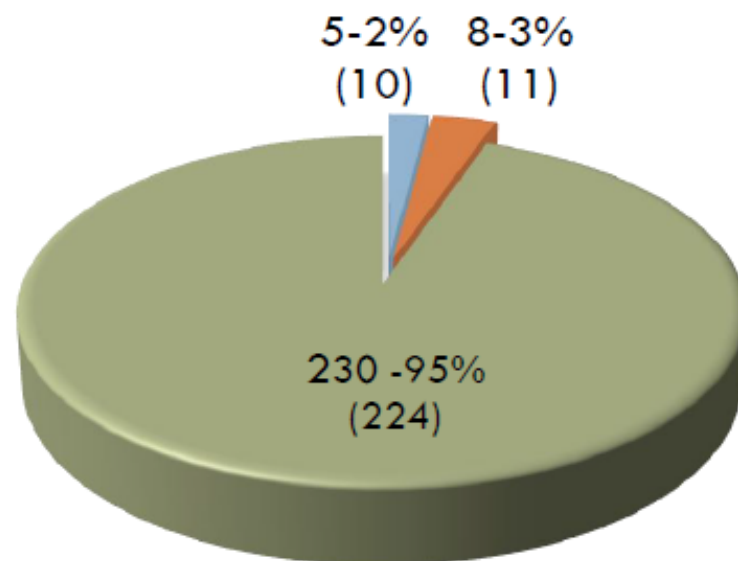
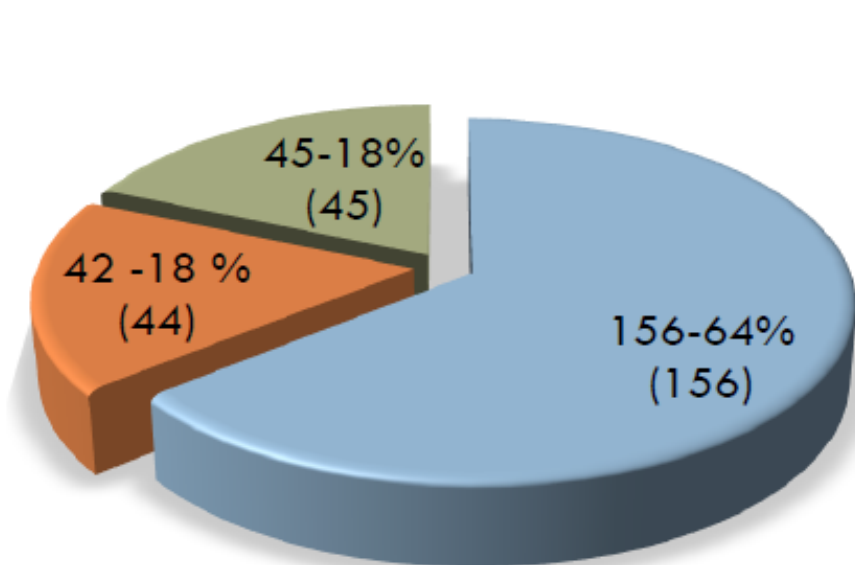
Program badań statystycznych statystyki publicznej na rok 2011



243 badań ogółem (245 Pbssp 2012)

■ GUS ■ resort ■ wspólne

■ nowe ■ cykliczne ■ stałe



Spis treści

1.01. STAN I OCHRONA ŚRODOWISKA	
1.01.01(001) Warunki naturalne (geografia, hydrografia, meteorologia)	10
1.01.02(002) Zasoby i zmiany w wykorzystaniu powierzchni ziemi, zagrożenie i ochrona gruntów	12
1.01.03(003) Zasoby leśne	15
1.01.04(004) Zasoby, zmiany i wykorzystanie surowców mineralnych (kopaliny)	18
1.01.05(005) Zasoby, wykorzystanie, zanieczyszczenie i ochrona wód	20
1.01.06(006) Zanieczyszczenie i ochrona powietrza	26
1.01.07(007) Ochrona przyrody, krajobrazu i różnorodności biologicznej	30
1.01.08(008) Odpady	34
1.01.09(009) Promieniowanie jonizujące i niejonizujące. Hałas	38
1.01.12(010) Ekonomiczne aspekty ochrony środowiska	41
1.01.14(011) Rachunki przepływów materialnych	47
1.01.16(012) Rachunki emisji do powietrza	48
1.02. ORGANIZACJA PAŃSTWA, SAMORZĄD TERYTORIALNY	
1.02.01(013) Organy państwa	49
1.02.02(014) Organy samorządu terytorialnego	50
1.02.03(015) Grunty komunalne	52
1.02.04(016) Planowanie przestrzenne w gminie	53
1.02.05(017) Prace geodezyjne i kartograficzne	55
1.03. OBRONA NARODOWA, BEZPIECZEŃSTWO WEWNĘTRZNE, WYMIAR SPRAWIEDLIWOŚCI	
1.03.01(018) Sprawy rozpatrywane w wymiarze sprawiedliwości	57
1.03.02(019) Orzeczenia sądów pierwszej instancji i prawomocne osądzenia osób dorosłych w sprawach karnych i wykroczeniowych, orzeczenia w sprawach nieletnich oraz o podmiotach zbiorowych	64
1.03.03(020) Przestępstwa. Zamachy samobójcze. Wypadki tonięcia	66
1.03.04(021) Wykonywanie orzeczeń sądowych przez zakłady karne, sądy i zakłady dla nieletnich; areszty śledcze	70
1.03.05(022) Zatrudnienie i wynagrodzenia pracowników wymiaru sprawiedliwości	73
1.04. GOSPODARKA SPOŁECZNA	
1.04.04(023) Kapitał Ludzki	76
1.04.05(024) Współpraca, zarządzanie oraz działania informacyjne wybranych organizacji non-profit	77
1.04.07(025) Podmioty nowej gospodarki społecznej: centra integracji społecznej, warsztaty terapii zajęciowej, zakłady aktywności zawodowej	80

1.25. RODZINA, WARUNKI BYTU LUDNOŚCI, POMOC SPOLECZNA

1. Symbol badania: 1.25.12(064)
2. Temat badania: Zjawisko ubóstwa oraz procesy wykluczenia społecznego
3. Rodzaj badania: Badanie stałe
4. Prowadzący badanie: Prezes Głównego Urzędu Statystycznego

5. Cel badania

Kompleksowa ocena zjawisk ubóstwa i wykluczenia społecznego w Polsce, w tym analiza współzależności obu tych zjawisk. Informacje te są niezbędne do opracowywania, wdrażania, monitorowania i oceny polityki społecznej zarówno w kontekście potrzeb krajowych, jak i wymagań Unii Europejskiej, m.in. do przygotowywania dokumentów strategicznych i raportów dotyczących ochrony socjalnej i integracji społecznej.

6. Zakres podmiotowy

Gospodarstwa domowe, rodziny, osoby w gospodarstwach domowych.

7. Zakres przedmiotowy

Ocena zasięgu ubóstwa ekonomicznego oraz wielowymiarowego (w ujęciu obiektywnym i subiektywnym). Społeczna percepcja zjawisk ubóstwa i wykluczenia społecznego. Różne formy wykluczenia społecznego (izolacja społeczna, wykluczenie z rynku pracy). Czynniki społeczno-ekonomiczne warunkujące ubóstwo i społeczne wykluczenie. Jakość życia populacji dotkniętej ubóstwem i wykluczeniem społecznym.

8. Źródła danych

Wtórne wykorzystanie danych z badań ankietowych GUS: badania budżetów gospodarstw domowych (pozyskanych w badaniu 1.25.01), europejskiego badania warunków życia ludności (pozyskanych w badaniu 1.25.08).

Podmioty przekazujące dane statystyczne	Forma przekazania danych	Częstotliwość i termin	Miejsce przekazania danych
nie dotyczy			

9. Rodzaje wyników informacji statystycznych

Wskaźniki zasięgu ubóstwa przy zastosowaniu różnych (tzw. obiektywnych i subiektywnych) granic ubóstwa; stopień zagrożenia ubóstwem gospodarstw domowych i osób ze względu na różne cechy społeczno-demograficzne (m.in. grupa społeczno-ekonomiczna gospodarstw domowych, miejsce zamieszkania, poziom wykształcenia, wiek); wybrane wskaźniki dotyczące sytuacji bytowej rodzin ubogich; wskaźniki wykluczenia z wybranych sfer życia.

10. Terminy i formy udostępniania

- „Ubóstwo w Polsce w 2012 r.” – wyniki wstępne – czerwiec 2013 r.,
- „Ubóstwo w Polsce na podstawie badań GUS” – grudzień 2014 r.

11. Koszty i sposób finansowania

49 000 zł – budżet GUS

Wzory formularzy sprawozdawczych, kwestionariuszy i ankiet statystycznych stosowanych w badaniach statystycznych są każdorazowo wprowadzane rozporządzeniem Prezesa Rady Ministrów w sprawie określenia wzorów formularzy sprawozdawczych ...

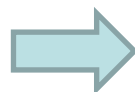
www.stat.gov.pl



Portal sprawozdawczy

<http://form.stat.gov.pl/formularze/przewodnik/psinfo.htm>

lub



Formularze

<http://form.stat.gov.pl/formularze/formularze.htm>

Rejestry

Rejestr REGON jest bieżąco aktualizowanym zbiorem informacji o podmiotach gospodarki narodowej prowadzonym w systemie informatycznym w postaci centralnej bazy danych oraz terenowych baz danych.

Wpisowi podlegają:

- ❖ osoby prawne,
- ❖ jednostki organizacyjne nie mające osobowości prawnej,
- ❖ osoby fizyczne prowadzące działalność gospodarczą (w tym gospodarstwa rolne),
- ❖ jednostki lokalne wyżej wymienionych podmiotów.

Rejestr **TERYT** obejmuje systemy:

- ❖ identyfikatorów i nazw jednostek podziału terytorialnego,
- ❖ identyfikatorów i nazw miejscowości,
- ❖ rejonów statystycznych i obwodów spisowych,
- ❖ identyfikacji adresowej ulic, nieruchomości, budynków i mieszkań.

Upowszechnianie i udostępnianie danych statystycznych



Zgromadzone dane statystyczne są upowszechniane i udostępniane poprzez:

- stronę internetową GUS
- wydawnictwa statystyczne
- opracowania sygnałne
- komunikaty i obwieszczenia Prezesa GUS
- komunikaty prasowe
- informacje udzielane użytkownikom bezpośrednio w GUS/US



Dane ogólnopolskie udostępnia Departament Informacji GUS

Udostępnianiem danych na poziomie swojego województwa zajmują się urzędy statystyczne

Zasady udostępnianie danych:

➤ wyniki obliczeń, opracowań i analiz dokonywane na podstawie zebranych w badaniach statystycznych statystyki publicznej danych statystycznych (wynikowe informacje statystyczne) są powszechnie dostępne.

Wyjątek stanowią informacje zamawiane w trybie art. 21 ust. 2 Ustawy o Statystyce Publicznej, które stają się danymi statystyki publicznej i mogą być wykorzystywane i rozpowszechniane, jeżeli nie naruszy to uzasadnionego interesu zamawiającego i nie zastrzeżono w umowie ich wykorzystania wyłącznie na jego potrzeby (dane odpłatne)

➤ statystyka publiczna zapewnia równoprawny, równorzędny i równoczesny dostęp do wynikowych informacji statystycznych

- nie mogą być publikowane ani udostępniane dane jednostkowe uzyskane w badaniach statystycznych statystyki publicznej.
 - obsługa interesantów zwracających się do GUS/US o udostępnienie informacji statystycznych należy do Departamentu Informacji/US w zakresie danych publikowanych
 - Zamówienia na dodatkowe opracowania i analizy mogą być przekazywane do Centrum Badań i Edukacji Statystycznej GUS
 - potrzeby informacyjne zaspokajane są poprzez udostępnianie danych zagregowanych;
- W przypadku zapytań o konkretne dane lub publikacje, użytkownik jest informowany w jaki sposób może uzyskać dane lub publikację oraz w jaki sposób może dokonać zakupu.
- GUS/US nie wysyła materiałów publikowanych na portalu.

urzędy statystyczne udostępniają
wyłącznie zagregowane dane w
zakresie statystyki regionu

Zasady dotyczące odpłatności:

- wynikowe informacje statystyczne w zakresie określonym w programie badań statystycznych statystyki publicznej udostępniane są bezpłatnie wszystkim grupom użytkowników
- w zakresie wykraczającym poza ustalenia, o których mowa, wynikowe informacje statystyczne udostępniane są odpłatnie

Wyniki wstępne

Przeciętne miesięczne wynagrodzenie brutto w sektorze przedsiębiorstw w grudniu br. wyniosło 4 111,69 zł i było wyższe:

- o 0,8% – w skali miesiąca,
- o 2,4% – w skali roku.

- » Komunikaty i obwieszczenia
- » Wyniki wstępne
- » Wskaźniki makroekonomiczne
- » Wskaźniki monitorujące
- » Sytuacja społeczno-gospodarcza Polski

» Koniunktura

BANKI I BAZY DANYCH

- » Bank Danych Lokalnych
- » Statystyczne Vademecum Samorządowca
- » Handel zagraniczny
- » Demografia
- » SDDS

REJESTRY

- » REGON
- » TERYT

TEMATY

- » Ceny. Handel
- » Ludność
- » Praca. Wynagrodzenia
- » Przemysł. Budownictwo. Środki trwałe
- » Rachunki narodowe
- » Środowisko. Energia

Aktualności

[zobacz wcześniejsze »](#)

Powszechny Spis Rolny 2010 - Pracujący w gospodarstwach rolnych

2013-01-18



Prezentacja grupowań gospodarstw rolnych ze szczególnym uwzględnieniem kryteriów takich jak: wiek i płeć użytkownika oraz członków gospodarstwa domowego, osoba kierująca gospodarstwem rolnym, wykształcenie ogólne i rolnicze osoby kierującej, liczba lat prowadzenia gospodarstwa rolnego przez osobę kierującą, nakłady pracy wyrażone zarówno w pełnozatrudnionych (AWU), jak i w liczbie pracujących, wykonywanie działalności innej niż rolnicza bezpośrednio związanej i niezwiązanej z gospodarstwem rolnym przez użytkownika i członków jego rodziny. Ponadto dane dotyczące bieżącej aktywności ekonomicznej osób mieszkających z użytkownikiem gospodarstwa rolnego. Dane na tle wyników PSR 2002 i reprezentacyjnych badań struktury gospodarstw rolnych. Uwagi analityczne.

[czytaj dalej »](#)

Przeciętne zatrudnienie i wynagrodzenie w sektorze przedsiębiorstw w grudniu 2012 r.

2013-01-18

Dotyczy podmiotów, w których liczba pracujących przekracza 9 osób, prowadzących działalność gospodarczą w zakresie: leśnictwa i pozyskiwania drewna; rybołówstwa w wodach morskich; górnictwa i wydobywania; przetwórstwa przemysłowego; wytwarzania i zaopatrywania w energię elektryczną, gaz, parę wodną...

[czytaj dalej »](#)

Dynamika produkcji przemysłowej i budowlano – montażowej w grudniu 2012 r.

2013-01-18

Według wstępnych danych produkcja sprzedana przemysłu w cenach stałych (w przedsiębiorstwach o liczbie pracujących powyżej 9 osób) była w grudniu 2012 r. o 10,6% niższa niż przed rokiem (kiedy notowano wzrost o 7,7%) i o 14,2% niższa w porównaniu z listopadem 2012 r. ...

[czytaj dalej »](#)

Wskaźniki cen produkcji sprzedanej przemysłu oraz produkcji budowlano-montażowej w grudniu 2012 r.

2013-01-18

Według wstępnych danych, ceny produkcji sprzedanej przemysłu w 2012 r. wzrosły w stosunku do roku poprzedniego o 3,3% (wobec 7,6% w 2011 r.), w tym w największym stopniu - o 5,7% - w sekcji wytwarzanie i zaopatrywanie w energię elektryczną, gaz, parę wodną i gorącą wodę. ...

[czytaj dalej »](#)

Komunikat w sprawie przeciętnego miesięcznego wynagrodzenia w sektorze przedsiębiorstw bez wypłat nagród z tytułu w grudniu 2012 r.

SPISY POWSZECHNE

- » NSP 2011
- » WYNIKI



- » PSR 2010
- » WYNIKI



SPRAWOZDAWCZOŚĆ

» PORTAL SPRAWOZDAWCZY

- » Formularze
- » Badania ankietowe
- » Intranet

METAINFORMACJE

» Słownik pojęć

- » Opis wskaźników (GUS)
- » Opis wskaźników (UE)
- » Szeregi czasowe
- » Jakość w statystyce
- » Klasyfikacje
- » Interpretacje klasyfikacji

PYTANIA I ZAMÓWIENIA

- » Informacje dla studentów
- » Jak zamówić dane
- » Formularz zamawiania danych
- » Najczęściej zadawane pytania FAQ
- » Pytania do GUS
- » Wydawnictwa GUS

- » Statystyka, nauka, porozumienia
- » Seminarium i konferencje naukowe
- » Urzędy. Instytucje

Newsletter

Twój adres e-mail

Zapisz Wypisz



BIULETYN INFORMACJI PUBLICZNEJ

SPISY POWSZECHNE

- NSP 2011
- PŚR 2010

O URZĘDZIE

- Informacje ogólne
- Specjalizacja
- Ośrodki

SPRAWOZDAWCZOŚĆ

- Informacje
- PORTAL SPRAWOZDAWCZY
- FORMULARZE
- INTRASTAT

STATYSTYKA KRAJOWA

- Wskaźniki
- Wydawnictwa GUS
- Tematy
- Bazy danych

STATYSTYKA WOJ. LUBELSKIEGO

- Komunikaty i biuletyny
- Opracowania sygnałne
- Publikacje
- Podstawowe dane
- Archiwum
- Jak zamówić dane

STATYSTYKA REGIONALNA

STATYSTYKA MIĘDZYNARODOWA

METAINFORMACJE

LINKI

AKTUALNOŚCI

Ludność, ruch naturalny i migracje w województwie lubelskim w 2011 r.



Publikacja zawiera najważniejsze dane liczbowe dotyczące stanu i struktury ludności, urodzeń, zgonów, przyrostu naturalnego, zawieranych małżeństw, rozwodów i separacji oraz ruchu wędrownego ludności. Tabele zostały uzupełnione prezentacjami graficznymi przedstawianych zjawisk demograficznych.

[więcej >>](#)

Aktywność ekonomiczna ludności w województwie lubelskim. Stan w III kwartale 2012 r.



Opracowanie prezentuje wyniki reprezentacyjnego Badania Aktywności Ekonomicznej Ludności (BAEL), przeprowadzonego w III kwartale 2012 roku w porównaniu z wynikami badań przeprowadzonych w III kwartale 2011 r. oraz z II kwartałem 2012 r.

[więcej >>](#)

Wynikowy szacunek głównych ziemiopłodów rolnych w województwie lubelskim w 2012 r.



Opracowanie prezentuje dane dotyczące wielkości produkcji upraw rolniczych w województwie lubelskim w końcu października bieżącego roku na podstawie szacunków rzeczoznawców rolnych GUS.

[więcej >>](#)

Rynek pracy w województwie lubelskim w 2011 r.



Publikacja przedstawia zmiany jakie zaszły w naszym województwie na rynku pracy w ciągu ostatnich dwóch lat. Z opracowania mogą Państwo dowiedzieć się o pracujących w gospodarce narodowej, poziomie zatrudnienia i ruchu zatrudnionych, popycie na pracę i warunkach pracy. Zawiera ona również informacje dotyczące wielkości wynagrodzeń, poziomu i struktury bezrobocia rejestrowanego oraz struktury ludności.

[więcej >>](#)

Budownictwo w województwie lubelskim w 2011 r. Tablice statystyczne



Opracowanie dotyczy budownictwa mieszkaniowego oraz budownictwa budynków i budowli o innym przeznaczeniu. Analizie poddano także potencjał branży budowlanej, sytuację finansową przedsiębiorstw budowlanych oraz rozmiary i strukturę realizowanej przez te przedsiębiorstwa produkcji budowlano-montażowej. Publikacja składa się z części tekstowej oraz załączonych w formie elektronicznej tablic statystycznych. Zawarty w części tekstowej komentarz analityczny poprzedzono uwagami metodycznymi oraz wzbogacono wykresami i mapami. Dane dla województwa lubelskiego ukazano na tle kraju i innych województw. Przekroje: województwo, powiaty, gminy.

[więcej >>](#)

Charakterystyka gospodarstw rolnych w województwie lubelskim Powszechny Spis Rolny 2010



Opracowanie stanowi kontynuację publikacji „Charakterystyka gospodarstw rolnych” wydanych po Powszechnym Spisie Rolnym 2002 oraz po reprezentacyjnych badaniach struktury gospodarstw rolnych w 2005 i 2007 roku, i tak jak poprzednie publikacje prezentuje grupowanie oraz charakterystykę gospodarstw rolnych według różnorodnych kryteriów.

[więcej >>](#)



1918 * GŁÓWNY URZĄD STATYSTYCZNY * 2013



MIĘDZYNARODOWY
ROK STATYSTYKI



2011 Statystyczne
Vademecum
Samorządowca



Klub
Pracodawców

Statystyki

Liczba odsłon:	52481
Odsłon dzisiaj:	135
Liczba wejść:	36319
Wizyty dzisiaj:	74
Osób online:	3

Statystyki od 07.05.2012



Bank Danych Lokalnych

<http://www.stat.gov.pl/bdl/html/indeks.html>

BDL jest największą, bezpłatną bazą zawierającą informacje o miejscowościach statystycznych, gminach, powiatach, miastach i regionach Polski.

Bank Danych Lokalnych

Tablice

- Wg podgrup cech
- Dla jednostki podziału terytorialnego
- Wybrane cechy w latach
- Ranking jednostek terytorialnych
- Wg typologii Eurostatu
- Wg typologii OECD

Miejscowości statystyczne

- Dane wg podgrup cech
- Wszystkie dane dla miejscowości
- Vademecum samorządowca

Wykresy

- Porównanie jednostek terytorialnych
- Cecha w latach

Moduły

- Portret terytorium
- Hermin
- Wskaźniki zrównoważonego rozwoju

Informacje

Informacja dotycząca opracowania bilansów ludności za lata 2010 - 2011

Uprzejmie informujemy, że udostępniono już wszystkie informacje w kategorii LUDNOŚĆ za rok 2010 i 2011, zgodnie z bilansem przygotowanym w oparciu o wyniki NSP 2011. Wskaźniki z pozostałych Kategorii odnoszące się do liczby i struktury ludności (płeć, grupy wieku) za lata 2010-2011 będą przeliczane sukcesywnie. Informacje szczegółowe znajdują się w opisach metodologicznych dla odpowiednich podgrup.

Uprzejmie informujemy, że za pomocą Ankiety można przekazać uwagi dotyczące zawartości oraz systemu udostępniania informacji z Banku Danych Lokalnych.

ZAPRASZAMY DO WYPEŁNIENIA!

<http://www.stat.gov.pl/bdl/app/ankieta.indeks>

Dane roczne:

- CENY
- DOCHODY I WYDATKI BUDŻETÓW JEDNOST
- DZIAŁALNOŚĆ GASTRONOMICZNA
- GOSPODARKA KOMUNALNA
- GOSPODARKA MIESZKANIOWA
- HANDEL
- INWESTYCJE I ŚRODKI TRWAŁE
- KULTURA FIZYCZNA. SPORT I REKREACJA
- KULTURA I SZTUKA
- LEŚNICTWO
- LUDNOŚĆ
- ŁOWIECTWO
- NARODOWY SPIS POWSZECHNY 1988
- NARODOWY SPIS POWSZECHNY 2002 GOSP
- NARODOWY SPIS POWSZECHNY 2002 LUDN
- NARODOWY SPIS POWSZECHNY 2002 MIES;
- NARODOWY SPIS POWSZECHNY 2011 LUDN
- NAUKA I TECHNIKA
- OCHRONA ZDROWIA I OPIEKA SPOŁECZNA
- ORGANIZACJA PAŃSTWA
- PODMIOTY GOSPODARCZE
- PODZIAŁ TERYTORIALNY

Dane krótkookresowe (miesięczne, kwartalne):

- CENY
- FINANSE PRZEDSIĘBIORSTW
- FUNDUSZE UNIJNE
- INWESTYCJE I ŚRODKI TRWAŁE
- LUDNOŚĆ
- PODMIOTY GOSPODARCZE
- PRZEMYSŁ I BUDOWNICTWO
- ROLNICTWO
- RYNEK PRACY
- TRANSPORT I ŁĄCZNOŚĆ
- TURYSTYKA
- WYNAGRODZENIA I ŚWIADCZENIA SPOŁEC.

Stan danych

Dane wg stanu na 2013.01.17.

- Nowości
- Stan zasilenia za 2011-2012
- Data aktualizacji danych

Aktualności

- Informacje
- Nowe dane
- Dane niekontynuowane
- Nowe funkcjonalności aplikacji

Metadane

Szczegółowe informacje o metadanych występujących w BDL znajdziesz [tutaj](#).

Archiwum

- LUDNOŚĆ 2010 - archiwum

ZAKRES TERYTORIALNY

Polska

Regiony (NTS)

Województwa

Podregiony (NTS)

Powiaty

Gminy

Miejscowości statystyczne

ZAKRES INFORMACYJNY

Kategorie tematyczne - 40

Grupy - 211

Podgrupy - 1178

Cechy – 170 tys.

ZAKRES CZASOWY

Dane roczne – od 1995 r.

Dane kwartalne/miesięczne – od 2005 r.



Urząd Statystyczny w Lublinie

Liczy się każdy



ul. Leszczyńskiego 48
20-068 Lublin

tel.: (81) 533 20 51
e-mail: sekretariatUSlub@stat.gov.pl

www.stat.gov.pl/lublin

